

# „Palanga mūsų“: svajonių apie Lietuvos Rivjerą ir Lietuvos Gdynę link

[atviraklaipeda.lt/2021/03/31/palanga-musu-svajoniui-apie-lietuvos-rivjera-ir-lietuvos-gdyne-link/](https://atviraklaipeda.lt/2021/03/31/palanga-musu-svajoniui-apie-lietuvos-rivjera-ir-lietuvos-gdyne-link/)

March 31, 2021



Prieš šimtą metų, 1921 m. kovo 31 d., Lietuvos Respublika perėmė 20 km Baltijos pajūrio ruožo tarp Palangos ir Būtingės kontrolę. Krikščionių demokratų „Laisvė“ po kelių dienų skelbė: „Palanga mūsų“.

Lietuva gavo pajūrio kurortą, galimybę statyti jūrų uostą, garsiausio lietuvių didžiojo kunigaikščio Vytauto motinos Birutės spėjamą kilmės vietą ir per 3 tūkst. naujų gyventojų, kurių dalis šia permaina nebuvo labai patenkinti...



Palangos atgavimo iškilmės 1921 m. kovo 31 d. Lietuvos centrinio valstybės archyvo nuotr.

#### Palanga ir Lietuva

Iki Pirmojo pasaulinio karo Palanga buvo Rusijos imperijos pasienio miestelis, sudaręs dalį privačios valdos. Privačia valda Palanga tapo dar XVIII a., o nuo 1824 m. ją valdė grafai Tiškevičiai. Rusijos ir Vokietijos siena buvo šiauriau Nemirsetos, maždaug ten, kur Vytauto gatvė šiandien įsilieja į Klaipėdos plentą.

Skirtingai nei didelė dalis dabartinės šiaurės Lietuvos, kuri Rusijos imperijos valdymo pabaigoje priklausė Kauno gubernijai, Palanga (Senoji ir Naujoji) kartu su aplinkiniais kaimais ir palivarkais (Vilimiškė, Virkštininkai, Užpelkiai, Vanagupė, Kunigiškiai, Žibininkai, Užkanavė, Paliepgiriai, Monciškė, Joskaudai, Šventoji) buvo Kurlandijos gubernijos dalis. Sprendimas įjungti ją į šią guberniją buvo priimtas 1819 m., 1827 m. atšauktas, o 1829 m. Palanga vėl gražinta iš tuometės Vilniaus į Kurlandijos guberniją.

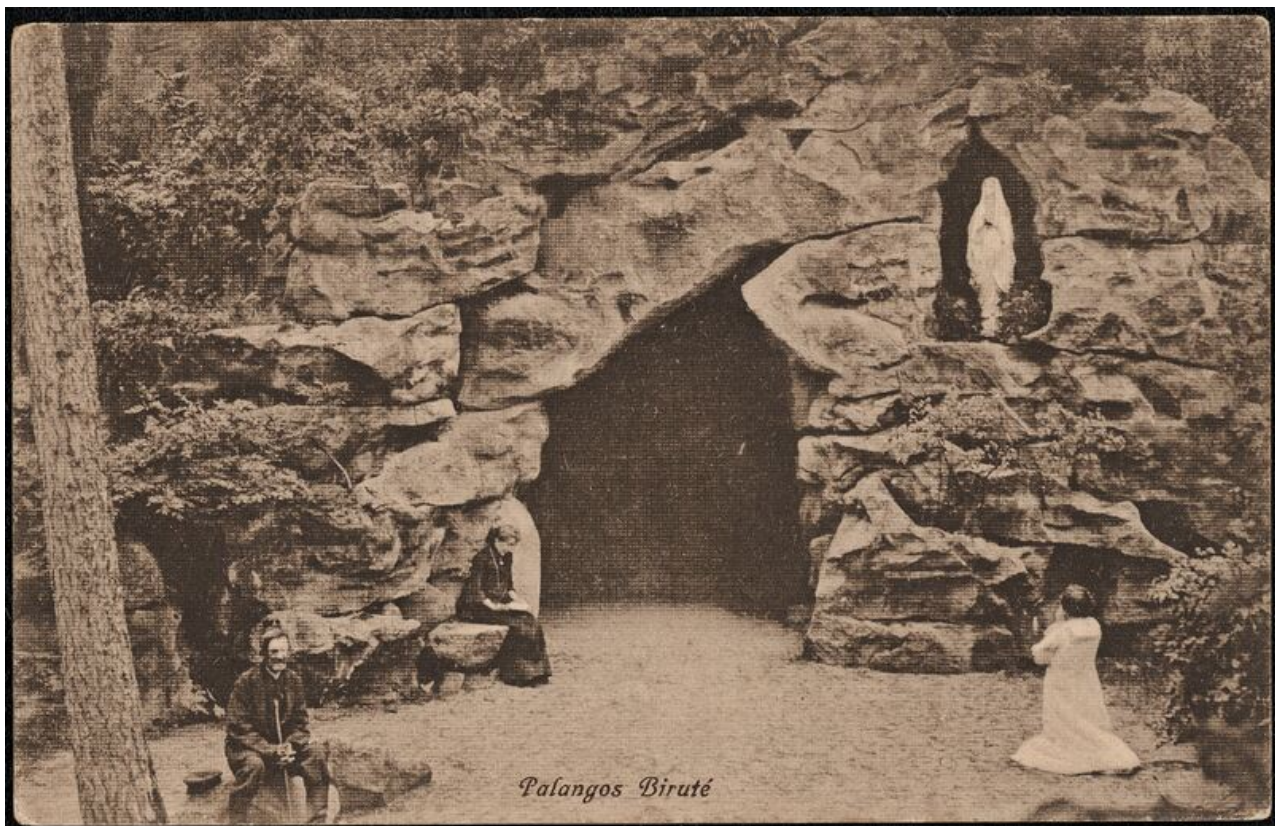
Argumentai anuomet pakeisti Palangos pavaldumą buvo administraciniai ir ekonominiai. Sienos tarp gubernijų neegzistavo, bet 16 km Baltijos pajūrio ruožą palikti valdyti Vilniaus generalgubernatoriui neatrodė racionalu, kai didelė dalis buvo valdoma iš Rygos. Be to, Kurlandijos gubernija kartu su Liflandijos ir Estlandijos gubernijomis imperijoje turėjo tam tikrą savivaldą.

Kurlandijos gubernijoje Palanga priklausė Gruobinio apskrčiai, kurioje miesto statusą turėjo tik pati Gruobinia ir Liepoja. „Brockhauso ir Jefrono enciklopedinis žodynas“ 1898 m. Palangą pristatė kaip miestelį ir kurortą, kuriame iš maždaug 2 tūkst. gyventojų apie 50 proc. sudaro žydai. Iš tiesų šie duomenys buvo gauti per 1881 m. gyventojų surašymą. Tuo metu visoje privačioje Palangos valdoje suskaičiuota 2240 gyventojų, iš jų

1618 Palangos miestelyje (Flecken Polangen). Tarp šių 1121 sudarė judėjai, 273 katalikai, 187 liuteronai, 37 stačiatikiai. Lietuvių ir lenkų kalbas kasdien vartojo 312 gyventojų, vokiečių – 111, latvių – 29, kitas kalbas – 25, „žydų kalbą“ – 1121.

Nors Palangoje, kaip matome, dominavo žydai, lietuvių tautinis judėjimas nuo XIX a. vidurio Palangą vaizdavo kaip neabejotiną dalį Lietuvos. Tam būta daug argumentų.

Administracinis – nors Kurlandijos gubernatorius Palangą valdė iš Mintaujos, Palangos katalikai vis dar priklausė Žemaičių vyskupijai, valdomai iš Kauno. Istorinis – Palanga kadaise priklausė Lietuvos Didžiajai Kunigaikštystei. Mitologinis – XIX a. romantizmo idėjos naujai suaktualino Lietuvos metraštyje XVI a. pirmoje pusėje fiksuotą pasakojimą apie Palangoje įvykusį Kęstučio ir Birutės susitikimą, davusį Lietuvai svarbiausią jos valdovą – Vytautą Didįjį. Todėl Birutės kalną lietuvių spauda laikė tokia pat svarbia atminties vieta kaip Vilnių ar Trakus. Ekonominis – Palangoje kadaise buvo uostas.



Palangos Lurdo grotas. Nacionalinio M. K. Čiurlionio dailės muziejaus nuotr.

Būta ir tam tikrų sentimentų: svarbūs lietuvių visuomenininkai kun. Kazimieras Šaulys, jam negiminė Jurgis Šaulys, Steponas Kairys, Antanas Smetona, vienas Lietuvos kariuomenės organizatorių Pranas Liatukas kadaise mokėsi Palangos progimnazijoje, o A. Smetona suvaidino svarbų vaidmenį apibrėžiant, kokios bus moderniosios Lietuvos ribos.

Be viso to, reikia pasakyti, kad dauguma Palangos žydų, nors ir suvokė buvimo Kurlandijos gubernijoje naudą, buvo kilę iš Žemaitijos ir irgi siejo save su tuo, ką jie patys vadino *Lite*.

Besikeičiantys šeiminkai

1914 m. vasarą dviejų viena kitai karą paskelbusių imperijų, Rusijos ir Vokietijos, pasienyje buvusi Palanga iškart pajuto, ką reiškia karas. Yra duomenų, kad jau antrąją karo savaitę, rugpjūčio 15 d., vokiečių minininkas bombardavo Palangą.



Vila pajūryje, apgriauta karo veiksmų Palangos ruože metu. Kretingos muziejaus nuotr.

1915 m. pavasarį ji tapo intensyvaus kariuomenės judėjimo vieta. Kovo 17 d. Rusijos daliniai iš čia įsiveržė į Klaipėdos apskritį. Bevydomos Rusijos dalinius, Vokietijos pajėgos kovo 23 d. persekiojo Rusijos karius iki pat Palangos. Galiausiai naktį iš balandžio 26 į 27 d. prasidėjo Vokietijos kariuomenės puolimas Kurše ir Žemaitijoje. Tuomet apie 20 tūkst. karių pro Palangą pajudėjo Liepojos link.

Visi karo veiksmai miesteliui atnešė nemažai nuostolių, kaip ir aplinkiniams Užpelkių ir Kunigiškių kaimams, kurie sudegė. Palangoje nukentėjo virtinė vasarnamių, kurhauzas, gimnazijos rūmai, nuo bombardavimų žuvo keli gyventojai.

Vokietijos okupacinė valdžia, panašiai kaip Vokiečių ordinas XV a., Palangą regėjo kaip tarpinį punktą, kurio gilesnis „įsisavinimas“ galėtų leisti sustiprinti ryšį tarp „vokiškos“ Prūsijos ir „vokiško“ Kuršo. Alfredas von Gossleris, vokiečių karinės valdžios buvusioje Kurlandijos gubernijoje vadas, 1917–1918 m. sandūroje svarstė: ruožą tarp Palangos ir Rucavos reikia apgyvendinti vokiečių kolonistais. Tačiau atvykę matininkai, vertinę dirvos prie Palangos kokybę, priėjo išvadą, kad dirva čia nėra tinkama vokiečiams ūkininkauti.

Kur link pasuks Palanga, vokiečiai kurį laiką sprendė dar ir po to, kai 1918 m. lapkričio mėn. Kompjene buvo paskelbta apie karo pabaigą. Vilniuje tuo metu jau veikė Augustino Voldemaro vyriausybė, o Rygoje truputį vėliau pradėjo veikti Kārlio Ulmanio vyriausybė. Lietuviai ir latviai jau tada planavo, kaip jie valdys Palangą. Manifestas „Latvijos

pliečiams!“ lapkričio 18 d. tiesiogiai skelbė, kad Kuržemė, t. y. buvusi Kurlandijos gubernija, bus nepriklausomos Latvijos dalis. Bet nė viena šių vyriausybių tuo metu nebuvo pajėgi perimti Palangos. Pirmuoju smuiku tebegrojo vokiečiai.

Vokietijos kaizeris jau buvo pripažinęs 1918 m. kovą paskelbtą Kuršo hercogystės atkūrimą. Lapkričio pradžioje buvo nutarta, kad ši hercogystė kartu su buvusiomis Estlandijos ir Liflandijos gubernijomis bei Latgala jungsis į vieną Baltijos valstybę. Po to, kai Vokietijoje įvyko revoliucija, vokiečiai vis dar neatsisakė planų įsigalėti regione. Jie naudojosi faktu, kad bolševikams paskelbus savo revoliucijos eksportą, Latvijos ir Lietuvos vyriausybės iš pradžių buvo labai priklausomos nuo vokiečių karinės paramos.

1919 m. kovo 13 d. į Palangą atvyko Kārlio Ulmanio vyriausybei lojalus miestelio ir valsčiaus milicijos viršininkas Nikolajus Jansonas (Niklavs Jansons), o kovo 17 d. Palangos–Nycos ruože Latvijos kariuomenė įsteigė komendantūrą. Bet dėl Raudonosios armijos invazijos į Latviją K. Ulmanio vyriausybė turėjo trauktis į Liepoją. Galiausiai ten balandžio 16 d. vokiečių kariniai daliniai ir Baltijos landesveras surengė perversmą, kuris dviem su puse mėnesiams atvėrė kelią konservatyviojo ir vokiečiams palankaus kunigo Andrievo Niedra'os vyriausybei.



Taigi, reali valdžia Palangoje buvo vokiečių karo komendanto rankose. Jis bet kada galėjo pasitelkti šalia dislokuotas vokiečių karines pajėgas, kurios nuo 1919 m. vasario 1 d. šiame ruože buvo pavaldžios VI rezervo korpusui (jam iš Liepojos vadovavo gubernatorius gen. mjr. Rüdigeris von der Goltzas). *Žemėlapyje iš Hanso von Seeckto knygos „Aus seinem Leben“ – Vokietijos karinių pajėgų frontas 1919 m. balandį „VI. R. K.“ žymi VI rezervo korpuso ruožą.*

Lietuviai per 1919 m. irgi ne kartą siuntė valdininkus į Palangą. 1919 m. liepos 1 d. prezidento ir ministro pirmininko pasirašytas Apskričių sienų ir jų centrų įstatymas netgi numatė, kad Palangos valsčius yra Kretingos apskrities dalis. Bet vyriausybei Kaune 1919 m. nebuvo šansų perimti Palangos kontrolės nesukeliant konflikto su vokiečiais. Pagrindinė aktualija didžiąją dalį 1919 metų buvo atremti Raudonosios armijos pavojų. 1919 m. vasarį raudoniesiems pavyko užimti Skudą, Telšius, Sedą ir Mažeikius. Iki Palangos jie nepriėjo tik pradėjus aktyviau veikti vokiečių gynybai ir įsijungus lietuvių partizanams. Vokiečiai lietuviams tuo metu buvo reikalingi kaip sąjungininkai, o ne priešininkai.

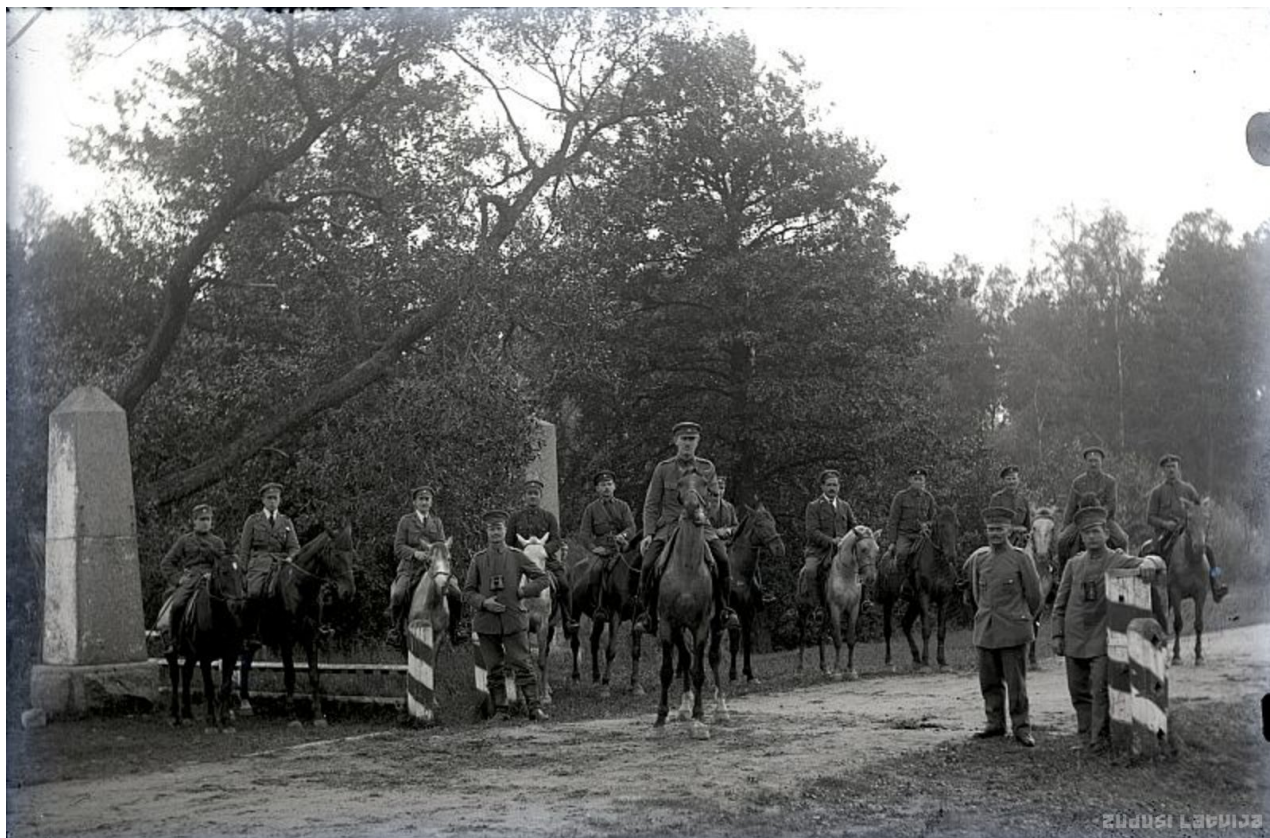
Kai Latvijos nacionalinė vyriausybė po Strazdumuižos (Štraudenhofo) paliaubų (1919 m. liepos 3 d.) grįžo į Rygą, su ja lietuviai irgi turėjo skaitytis. Juolab kad netrukus Lietuvos ir Latvijos vyriausybes vėl suvienijo bendras iššūkis – bermontininkai. Būtent jie 1919 m. rugpjūčio vidury atvyko ir į Palangą (nors Pavelas Bermondas-Avalovas mišrioms vokiečių ir baltųjų rusų pajėgoms tuo metu dar nevadovavo). Bermontininkai Palangą apleido tik 1919 m. pabaigoje.

Palangiškių norai

1919 m. pabaigoje Palangos–Būtingės ruožo kontrolę perėmė Latvijos kariuomenė. Čia atvyko 6-ojo Rygos pėstininkų pulko daliniai, kuriuos 1920 m. vasario pab. pakeitė 10-ojo Aizputės pėstininkų pulko daliniai, o 1920 m. rugsėjo viduryje juos savo ruožtu pakeitė 1-ojo Liepojos pėstininkų pulko viena kuopa. Taigi, 1919 m. pačioje pabaigoje Kārlio Ulmanio vyriausybė įgijo realią Palangos kontrolę.

Sunku būtų teigti, kad visi vietos gyventojai buvo tuo patenkinti. Dar 1918 m. gruodžio 8 d. įvyko pirmas Palangos lietuvių mitingas, kuriame priimtas pasiūlymas pareikšti Lietuvos vyriausybei norą priklausyti Lietuvai. Iki 1919 m. vasario mėn. įvyko keli tokie mitingai.

Gegužės mėn. Palangos žvejai kreipėsi į Lietuvos prezidentą, teigdami, kad jie „visa širdimi“ sieks būti prijungti prie Lietuvos. Palangos gyventojai nei angažavosi K. Ulmanio vyriausybės planams kurti vietos šaulių (*Aizsargi*) dalinį, nei aktyviai dalyvavo 1919 m. liepos 3–5 d. paskelbtoje mobilizacijoje į Latvijos kariuomenę.



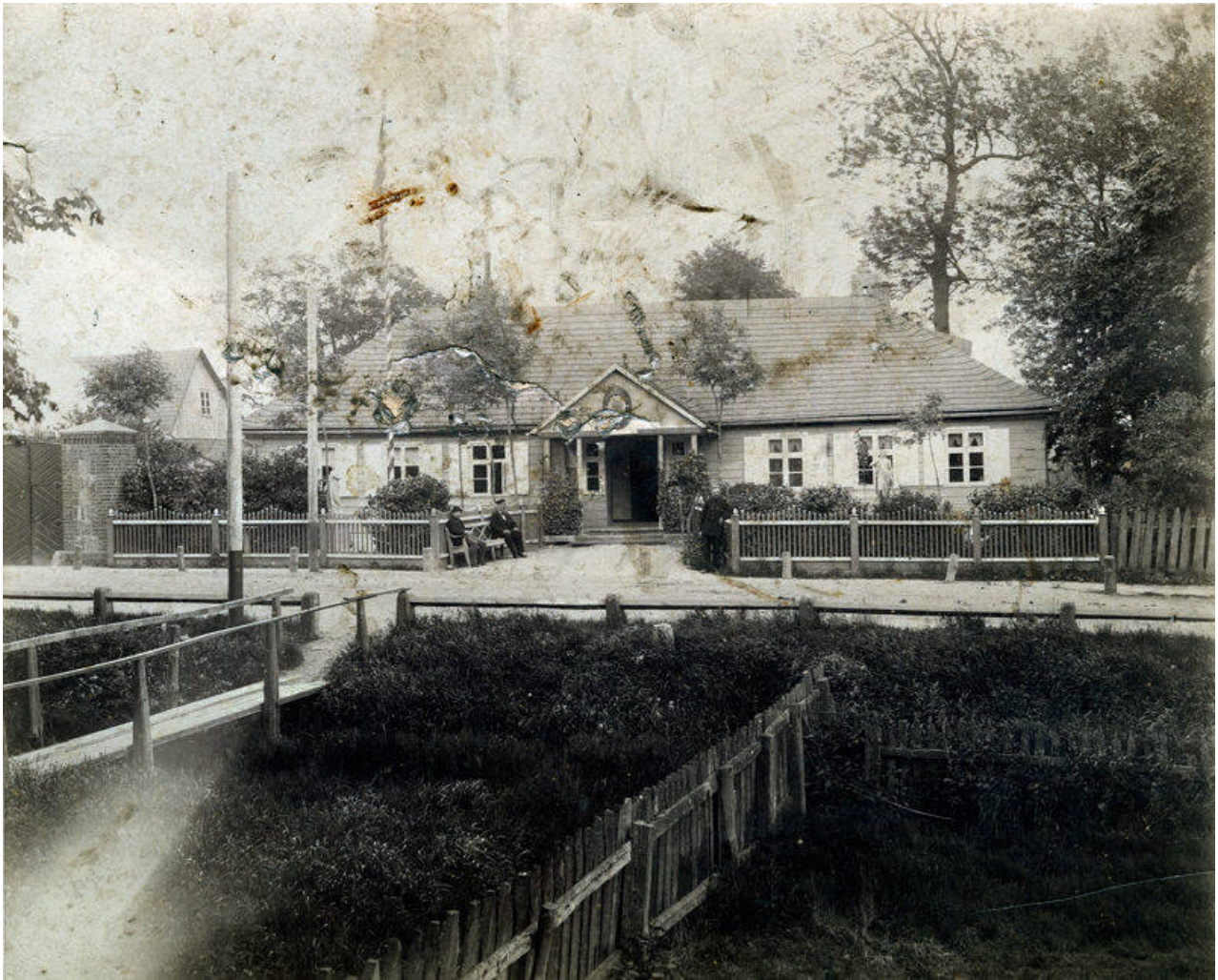
Latvijas kariuomenēs Žemgalos artilerijas pulko kariai Latvijas ir Klaipēdas krašto pasienyje prie Palangos vykdo pasieniečių sargybą 1920 m. Latvijas Nacionālā bibliotēka nuotr.





Tačiau tai buvo tik viena medalio pusė. Lyginant su XIX–XX a. sandūra, kai miestelyje dar dominavo žydai, gyventojų sudėtis Palangoje buvo kardinaliai pakitusi. Tą labiausiai lėmė Pirmasis pasaulinis karas, daug senųjų gyventojų išvietinės. Lietuviai ir latviai po karo naudojo skirtingus statistinius duomenis, bet ir vienu, ir kitų informacija Palangoje ir jos apylinkėse rodė statistinį lietuvių dominavimą (53–60 proc.) ir latvių mažumą (18–25 proc.). Tačiau būti „lietuviu“ ir „latviu“ tuo metu dar galėjo reikšti daug ką.

Pirmoje po karo išrinktoje Palangos miestelio taryboje dominavo socialdemokratai (pirmininkas Pranas Jurgutis). Latviai 1919 m. pradžioje turėjo tam tikros informacijos, kad vietos gyventojų nuotaikos iš tiesų probolševikinės, jie laukė atvykstant Raudonosios armijos.



Palangos valsčiaus valdybos pastatas. Kretingos muziejaus nuotr.

Pagaliau, nors statistinės daugumos ir nebesudarė, svarbų vaidmenį tebevaidino žydai. O jų vietiniai lyderiai didelių perspektyvų jungtis prie Lietuvos nematė ir buvo už tai, kad Palanga liktų Latvijos sudėtyje.

*Deus ex machina*: britų vaidmuo

Palanga turbūt nebuvo ta vieta, dėl kurios lietuviai ir latviai būtų pradėję žvanginti ginklais. Iš tiesų, kai 1919 m. balandžio viduryje Paryžiuje įvyko pirmosios lietuvių ir latvių atstovų derybos dėl sienos, latviai griežtai neatmetė lietuvių pretenzijų. Bet tuo metu derybos vyko „teoriškai“, skatinant britams ir amerikiečiams, kai nei Latvijos, nei Lietuvos vyriausybės Palangos nekontroliavo.

1919 m. pabaigoje padėtis regione pasikeitė. Tad lietuviai ir latviai ėmė stebinti vieni kitus maksimalistiniais reikalavimais. Per derybas Kaune (1919 m. gruodis ir dar kartą 1920 m. vasaris–kovas) ir Jelgavoje (1920 m. sausis) abi pusės formulavo savo poreikius taip, kad kita pusė jų tiesiog negalėjo priimti. Lietuviams prireikė ne tik Palangos, bet ir Liepojos – tikro uosto, kurį geležinkelis pro Mažeikius ir Šiaulius jungė su Lietuvos giluma. Kai kurie lietuvių politikai siekė dar daugiau – Daugpilio ir katalikiškos Latgalos.

Latviai neatsiliko reikšdami pretenzijas į virtinę pasienio miestelių, bet svarbiausia – į Mažeikius ir Kalkūnus (geležinkelio mazgą prie Daugpilio). Latvių įsivaizdavimu, Mažeikiai jiems buvo gyvybiškai svarbūs: geležinkelis iš Jelgavos į Liepoją ėjo per Mažeikius, tad jų

palikimas lietuvių rankose būtų reiškęs komunikacinės arterijos Latvijos valstybės viduje „nukirtimą“.



Latvijas žemėlapis 1921 m. dar vaizdavo Palangą kaip Latvijos daļi. lv.wikipedia.org

Pasienyje jau įvyko pavieniai incidentai, o abi pusės vis dar nesutarė. Todėl buvo nutarta pasitelkti buvusio britų diplomatinės ir ekonominės misijos Baltijos šalyse vadovo plk. ltn. Stepheno G. Tallentso tarpininkavimą.

Britai Baltijos regione tuo metu turėjo savų interesų. Dar 1918 m. britų užsienio reikalų sekretorius Arthuras Balfouras gana aiškiai pasisakė už nepriklausomas Baltijos šalis, nors vyriausybė tuo klausimu dar nebuvo tvirtai apsisprendusi. Karui pasibaigus, britai vis labiau siekė sudaryti sąlygas atsikurti stipriai Vokietijai, kad ji atsvertų Prancūzijos dominavimą kontinentinėje Europoje, bet tuo pačiu jų interesas buvo įgyti veikimo laisvę Baltijos jūroje ir taip neleisti bolševikams ir vokiečiams suartėti.

Baltijos šalis britai matė kaip tokio suartėjimo placdarmą, o galimus Baltijos šalių tarpusavio konfliktus – kaip palankią vokiečių ir sovietų suartėjimo dirvą. Todėl britai aktyviai veikė, kad „buvusiose Rusijos vakarinėse gubernijose“ įsigalėtų taika, neleidžianti nei vokiečiams, nei sovietams įsigalėti.

1919 m. liepos 3 d. Britanijos misija tarpininkavo, kad būtų sudarytos Strazdumuižos paliaubos tarp Estijos kariuomenės, Antantės atstovų, Baltijos landesvero ir Vokietijos kariuomenės VI rezervo korpuso.

1920 m. kovą Latvijos ir Estijos vyriausybės paprašė britų tarpininkauti nustatant tarp abiejų valstybių sieną. Pagrindinis ginčo objektas buvo pasienio miestelis Valka (Valga).

Arbitražo komisija, kuriai vadovavo ministras S. G. Tallentsas, liepos 1 d. nustatė sieną ir miestelio padalijimą į dvi dalis.



Susitikimas prie Zilupės, Latvijoje, 1920 m. kovą. Stephen Tallents – antras iš kairės. Nuotrauka iš Stephen Tallents knygos „Man and Boy”

Abi šalys tokiam kompromisui pritarė. Tokį pat sienos nustatymo principą galiausiai nutarta pasitelkti ir lietuvių bei latvių ginče.

Simpsono sprendimas

1920 m. rugsėjo 28 d. Lietuvos ir Latvijos atstovai, tarpininkaujant S. G. Tallentsui, Rygoje pasirašė sutartį dėl Arbitražo komisijos įsteigimo. Komisiją turėjo sudaryti du Lietuvos, du Latvijos atstovai ir arbitro funkciją atliekantis pirmininkas, Jungtinės Karalystės pilietis, kurio sprendimą abi šalys turėjo priimti kaip galutinį.

Suvokdamas padėties keblumą, S. G. Tallentsas Britų Užsienio reikalų tarnybai pasiūlė šiai užduočiai deleguoti ką nors, „kam nereikės likti Baltijos šalyse po to, kai bus paskelbtas verdiktas“...

Tarnybos Rusijos departamento direktorius Johnas D. Gregory spalio 7 d. šią užduotį pasiūlė atlikti Jamesui Youngui Simpsonui ( *nuotrauka iš jo atsiminimų knygos*)– zoologui ir Rusijos žinovui, Glasgo ir Edinburgo universitetų profesoriui, per Pirmąjį pasaulinį karą įsitraukusiam į britų „Rusijos politiką“. Nors Britų Užsienio reikalų tarnyba jam mokėjo algą ir dienpinigius, J. Y. Simpsonas nebuvo oficialus Jungtinės Karalystės atstovas, tik arbitras lietuvių ir latvių ginče.

Lietuvos vyriausiasis atstovas komisijoje buvo buvęs prezidentas Antanas Smetona, Latvijos – prekybos ir pramonės ministras Andris Berzinis (Andrejs Bērziņš).

Gruodžio 29 d. pirmą kartą Rygoje susirinkusi komisija dirbo beveik keturis mėnesius. Abi pusės, lietuviai ir latviai, komisijos veiklos metu didelio noro tartis nedemonstravo, reiškė maksimalistinius reikalavimus ir stengėsi paveikti gyventojų nuotaikas.

Dar prieš komisijai pradėjus veiklą dalis Palangos gyventojų siuntė peticijas Lietuvos vyriausybei, kita dalis – Latvijos vyriausybei. Tas pats kartojosi 1921 m. sausio 6–10 d., kai komisijos pirmininkas J. Y. Simpsonas kartu su Latvijos ir Lietuvos atstovais asmeniškai lankėsi Palangoje.

Abi pusės spaudoje tendencingai nušvietė vizitą, o norą likti Latvijos sudėtyje aiškiai pareiškė ir vietos žydai.

Kovo 11 d. parengtą komisijos sprendimo projektą po keturių dienų svarstė Lietuvos vyriausybė, o kovo 20 d. komisija baigė darbą pateikusi galutinį sprendimą. Pagal jį Palanga buvo perduodama Lietuvai. Nesutariant lietuviams ir latviams, tai buvo vienasmenis komisijos pirmininko J. Y. Simpsono sprendimas. Matyt, jį paveikė argumentų visuma.



Photo: James Bacon & Sons, Edinburgi

*J. Y. Simpson*



Latvijos užsienio reikalų ministras Zigfrīdas Meierovičius (Zigfrīds Anna Meierovics) su J. Y. Simpsonu  
1921 m. mfa.gov.lv nuotr.

Istorinis argumentas buvo svarbus, bet ne pagrindinis. Etnografinis argumentas (lietuvių etnis dominavimas) galėjo J. Y. Simpsoną įtikinti dėl Palangos, bet padėtis Šventojoje buvo visai kita.

J. Y. Simpsonas, kaip, beje, ir niekas daugiau, be pačių lietuvių, nevertino rimtai Lietuvos planų statyti naują uostą palyginti siaurame ruože tarp dviejų jau veikusiu uostų, Klaipėdos ir Liepojos. Nepaisant to, Arbitražo komisijos sprendimu Lietuvai buvo priskirtas ir nedidelis ruoželis dešiniajame Šventosios krante kartu su Būtingės gyvenvietė, kuris didžiosios kunigaikštystės laikais Lietuvai niekuomet nepriklausė. Taip atsižvelgta į lietuvių įsipareigojimą Šventosios žiotyse statyti žvejybos uostą. Statybos darbai iš tiesų buvo pradėti 1925 m. balandžio 28 d.



Šventosios molų statyba. Lietuvos jūrų muziejaus nuotr.

Tikėtina, kad išėjimo prie jūros argumentas suvaidino tam tikrą vaidmenį ir ta prasme, kad Lietuva šiuo komisijos sprendimu gavo bent 20 km ilgio pajūrio ruožą tuo pat metu, kai Latvijai liko 494 km ilgio ruožais su trimis dideliais uostais (Liepoja, Ventspilis, Ryga).

Daug kas priklausė ir nuo Klaipėdos klausimo: 1920–1921 m. jis vis dar nebuvo išspręstas Lietuvos naudai, o taip atsitikus, tikėtina, kad Arbitražo komisijos sprendimas galėjo būti visai kitoks.

Sprendimo išvakarėse ir tuoj jį paskelbus, per Latviją nuvilnijo peticijų, nepasitenkinimo viešo reiškimo banga. Protestą „miesto, ypač daugelio žydų gyventojų, vardu“ kovo 19 d. pareiškė ir Palangos tarybos pirmininkas Samuelis Gutmanas.

Latvijos nepasitenkinimą galima suprasti – ji ne tik negavo Mažeikių, bet ir turėjo atiduoti Palangą, o Lietuvos teritorinės nuolaidos, nors plotu ir buvo didesnės (300 kv. km prieš 209 kv. km), apėmė gyvenvietes (pvz., Aknystą), kurios latviams neturėjo didelės reikšmės. Tad, latvių nuomone, tai buvo anokia kompensacija.

Įdomiausia, kad nepasitenkinimą, bent formaliai, pareiškė ir Lietuvos vyriausybės oficiozas „Lietuva“. Jo kovo 22 d. vedamajame rašyta, esą J. Y. Simpsono projektas sudarytas „beveik visur Lietuvos nuoskaudai“...

Perėmimo ceremonija ir lietuvių viltys

Kai Lenkija, įsigaliojusius Versalio taikos sutarčiai, gavo vadinamąjį „koridorių“ į jūrą su 140 km ilgio Baltijos pakrantės ruožu, bet negavo Gdanskio, 1920 m. vasario 10 d., dalyvaujant generolui Józefui Halleriui, Pucko miestelyje įvyko simbolizmo kupina

„Lenkijos santuokos su jūra“ (*zaślubiny Polski z morzem*) ceremonija. Kažkas panašaus 1921 m. kovo 31 d. buvo surengta Palangoje – Antano Smetonos teigimu, tai buvo lietuvių delegacijos (taigi jo ir M. Yčo) pasiūlymas vyriausybei.

Arbitražo komisijos sprendimu, kovo 31 d. vidurdienis buvo nustatytas kaip galutinis terminas šalims užleisti viena kitai perduodamas teritorijas.

Išvakarėse, kovo 30 d., iš Palangos pasitraukė Latvijos kariai (1-ojo Liepojos pėstininkų pulko dvi kuopos, 4-ojo pasienio apsaugos pulko daliniai) ir įstaigos, o iš Kauno į Kretingą keliais traukiniais išjudėjo delegacija. Ji bet koku atveju turėjo vykti per Latvijos teritoriją (Priekulę), nes Lietuvos teritorijoje Šiaulių–Kretingos ruožo tuo metu dar nebuvo.

Kovo 31 d. ryte į Kretingą atvykusią delegaciją sudarė Steigiamojo Seimo pirmininko pirmasis pavaduotojas Jonas Staugaitis ir Steigiamojo Seimo frakcijų atstovai, vidaus reikalų ministras Rapolas Skipitis, Vyriausiojo Lietuvos gynimo komiteto pirmininkas Mykolas Sleževičius, krašto apsaugos ministras Konstantinas Žukas, Arbitražo komisijos Lietuvos delegacijos nariai Antanas Smetona ir Martynas Yčas, Lietuvos šaulių sąjungos, Pavasario katalikų jaunimo federacijos ir kitų visuomenės organizacijos atstovai.



Palangos prijungimo prie Lietuvos iškilmės. Antrame plane kairėje su skrybėle Steigiamojo Seimo pirmininko pavaduotojas Jonas Staugaitis. Tarp dalyvių matome ir Arbitražo komisijos Lietuvos delegacijos narį Antaną Smetoną. Lietuvos centrinio valstybės archyvo nuotr.

Iš Kretingos jie automobiliais, vežimais, o kai kas net pėsčiomis pajudėjo Palangos link. Pakeliui buvo įrengti treji simboliniai „triumfaliniai vartai“, išpuošti girliandomis ir vėliavomis. Pirmieji – buvusios sienos tarp Lietuvos ir Latvijos vietoje, kuri, važiuojant senuoju keliu iš Kretingos į Palangą, tuo metu buvo tuoj į vakarus nuo Pryšmančių. Paisant susitarimo, jie buvo peržengti 12 val.



Lietuvos kariuomenės kavalerijos dalinis peržengia triumfo vartus netoli Palangos. Lietuvos centrinio valstybės archyvo nuotr.

Paskui juos į Palangą įžengė ir Lietuvos kariuomenės 2-ojo raitelių pulko I eskadronas, Artilerijos pulko 1-oji haubicų baterija, Kauno karo mokyklos IV laidos kariūnai. Iš Klaipėdos į Palangą atvyko ir vyriausiasis kariuomenės vadas gen. Silvestras Žukauskas.

Palangos bažnyčioje buvo surengtos trumpos pamaldos.

Duoklė istorinėms ir mitologinėms asociacijoms, kurias lietuviams kėlė Palanga, buvo atiduota ant „tautos šventyklos“ Birutės kalno. Ten buvo iškelta M. Yčo palangiškiams atvežta Lietuvos vėliava.



Palangos prijungimo prie Lietuvos iškilmės ant Birutės kalno. Panevėžio kraštotyros muziejaus nuotr.

Orkestras griežė Lietuvos himną. Kalno papėdėje sustatyti artilerijos pabūklai iššovė 31 saliuotą. Katalikų parapijos kunigas Julijonas Ipolitas Kasperavičius Palangos gyventojų vardu sveikino Lietuvos atstovus.

Svečiai automobiliais važiavo į Šventąją žiūrėti būsimąjo uosto statybos vietos. Iškilmėse dalyvavusi iš Klaipėdos atvykusi lietuvių draugija „Aida“ (iš viso per 40 žmonių) vakare Palangos mokykloje parodė Vydūno pastatymą „Mūsų laimėjimas“.



Klaipėdos lietuvių kultūros draugijos „Aida“ nariai Palangos pajūryje. Mažosios Lietuvos istorijos muziejaus nuotr.

Jonas Staugaitis savo kalboje ant Birutės kalno akcentavo, kad Lietuva gavo išėjimą prie jūros ir pranašavo, jog „kraštas pradės kilti, nes jam bus lemta tapti svarbiausiuoju Lietuvos uostu, kurio pagalba Lietuva susiriš su visu pasauliu“. Tad Palangai ir Šventajai prognozuota kone Gdynės, iš žvejų gyvenvietės tarpukariu virtusios svarbiausiu Lenkijos uostu ir 120 tūkst. gyventojų miestu, ateitis.



Lietuvos centrinio valstybės archyvo nuotr.

Vėlesnės vyriausybės ir Klaipėdos krašto prijungimas prie Lietuvos 1923 m. šiuos planus pakoregavo.

Svajota ir apie tai, kad Palanga taps Lietuvos Rivjera. Kaip tuoj po prijungimo rašė oficialus „Lietuva“, joje „galėtų būti įkurti specialiniai namai mūsų literatams ir menininkams, vasarnamiai mokytojams, valdininkams ir kitokioms korporuotėms“, Palanga „galėtų traukti į save svečius iš viso pasaulio“.

Šios svajonės pildėsi labiau – tarpukariu Palanga tapo vienu svarbiausių Lietuvos kurortų.



Nacionalinio M. K. Čiurlionio dailės muziejaus nuotr.

*Parengta pagal Charlottės Alston, Zenono Butkaus, Zitos Genienės, Krišo Kapeniečio, Klausio Richterio, Vyganto Vareikio ir Vasilijaus Safronovo tyrimus*