

10 MENO ISTORIJOS STUDIJOS
ART HISTORY STUDIES
LIETUVOS KULTŪROS TYRIMŲ INSTITUTAS
LITHUANIAN CULTURE RESEARCH INSTITUTE



Meninės kultūros
(trans)lokalumas /
(Trans)locality
of Artistic Culture

Vilnius, 2021

Sudarytojos | Edited by

Dr. Lina Balaišytė, Dr. Gabija Surdokaitė-Vitienė

Redakcinė kolegija | Editorial Board

Pirmininkė | Editor-in-Chief

Dr. (hp) Laima Laučkaitė-Surgailienė

(Lietuvos kultūros tyrimų institutas)

Pirmininkės pavaduotoja | Vice-editor

Dr. Gabija Surdokaitė-Vitienė

(Lietuvos kultūros tyrimų institutas, tel. +370 655 72746, el. paštas: gabija.surdokaite@gmail.com)

Atsakingasis sekretorius | Editorial Secretary

Ass. prof., Dr. Helmutas Šabasevičius

(Vilniaus dailės akademija, tel. +370 682 35546, el. paštas: helmutas.sabasevicius@gmail.com)

Nariai | Members

Prof., Dr. habil. Jagoda Hernik Spalińska

(Lenkijos mokslų akademijos Meno institutas | Instytut Sztuki PAN, Warszawa, Poland)

Prof., Dr. habil. Béatrice Joyeux-Prunel

(Ženevos universitetas, Šveicarija | Université de Genève, Switzerland)

Prof., PhDr. Jindřich Vybíral

(Meno ir dizaino akademija, Čekija | Vysoká škola uměleckopřmyslová v Praze, Praha, Czech Republic)

Prof. Dr. Isabel Wünsche

(Jacobso universitetas, Vokietija | Jacobs University, Bremen, Germany)

Visi straipsniai recenzuojami dviejų recenzentų

Redaktorė | Language editor

Margarita Dautartienė

Vertėjas | Translator

Adomas Vitas

Dailininkė | Design by

Elona Marija Ložytė

Maketuotoja | Layout by

Daiva Mikalainytė

© Lietuvos kultūros tyrimų institutas | Lithuanian Culture Research Institute, 2021

ISSN 2783-6193

Turinis / Content

LIETUVOS SAKRALINĖ DAILĖ: ŠVČ. MERGELĖS MARIJOS ATVAIZDAI

LITHUANIAN RELIGIOUS ART: IMAGES OF THE BLESSED VIRGIN MARY

Asta Giniūnienė

Švč. Mergelės Marijos atvaizdai atgailos kanauninkų Videniškių bažnyčioje 7

The Cult and Images of the Blessed Virgin Mary in the Canons

Penitentiary Church in Videniškiai 31

Gabija Surdokaitė-Vitienė

Skausmingosios Švč. Mergelės siužetai Lietuvos liaudies dailėje:

pirmavaizdžio problema ir populiarumas 33

The Sorrowful Virgin Mary in Lithuanian Folk Art:

the Question of Prototype and Popularity 54

MENO (TARP)TAUTIŠKUMAS LIETUVOS RESPUBLIKOJE (1918–1940)

(INTER)NATIONALITY OF ART IN THE REPUBLIC OF LITHUANIA

(1918–1940)

Milda Adamonytė

Sakralinės architektūros modernėjimas Lietuvoje 1918–1940 m.:

architekto Vytauto Landsbergio-Žemkalnio bažnyčios 55

Modernisation of Ecclesiastical Architecture in Lithuania in 1918–1940:

the Churches of Architect Vytautas Landsbergis-Žemkalnis 96

Skirmantė Smilingytė-Žeimienė

Apie Marijampolės valstybinę amatų mokyklą 97

The State Craft School in Marijampolė 125

Lijana Šatavičiūtė-Natalevičienė

Prie liaudies meno tyrimo ištakų: ankstyvoji

Pauliaus Galaunės tautodailės puoselėjimo veikla 127

The Origins of Folk Art Research: Paulius Galaunės

Early Upheld Activities of Folk Art 154

KULTŪRINĖS PRAKTIKOS POLITIKOS LAUKE

CULTURAL PRACTICES IN THE POLITICAL AREA

Jolita Mulevičiūtė

Lietuvos muziejai ir Rusijos imperijos muziejininkystės strategijos 155

Lithuanian Museums and the Russian Imperial Museum Strategies 190

Olga Mastianica

„Už Tėvynę ir Carą“: 1812 m. karo 100-mečio šventimas

kaip jaunimo imperinio lojalumo konstravimo įrankis 191

‘For the Fatherland and the Tsar’: Celebrating the 100th Anniversary
of the War of 1812 as a Tool for Building Imperial Loyalty of the Youth 223

Giedrė Jankevičiūtė

Amžininkų dailė nacionaliniuose rinkiniuose: Vilniaus dailės

integravimas į Lietuvos meninį paveldą 1939–1944 m. 225

Contemporary Art in National Collections: Integration

of Vilnius Art into the Lithuanian Artistic Heritage in 1939–1944 259

Renata Šukaitytė

Karo Ukrainoje įrodymai Šarūno Barto filme „Šerkšnas“ (2017) 261

Evidence of the War in Ukraine in Šarūnas Bartas’ Film ‘Frost’ (2017) 290

Lijana Šatavičiūtė-Natalevičienė

Lietuvos kultūros tyrimų institutas

Prie liaudies meno tyrimo ištakų: ankstyvoji Pauliaus Galaunės tautodailės puoselėjimo veikla

Straipsnyje pristatomas žinomo muziejininko, dailės istoriko ir dailininko Pauliaus Galaunės indėlis į tautodailės tyrimus ir jos išsaugojimo praktiką. Išskiriamas plačiajai visuomenei mažiau žinomas ankstyvasis veiklos laikotarpis (XX a. 3–4 dešimtmetis), kuriuo buvo dedami tautodailės mokslinių tyrimų pagrindai, pradėtas liaudies meno rinkimo, populiarinimo ir sisteminimo darbas. Aptariami termino „liaudies menas“ sukūrimo argumentai, atskleidžiamos tautodailės išsaugojimo iniciatyvos, nepraradusios aktualumo ir šiandien.

Reikšminiai žodžiai: Paulius Galaunė, liaudies meno tyrimai tarpukariu, tautodailės reprezentacija užsienyje, liaudies meno rinkimas, M. K. Čiurlionio galerija

„Nusileisti į versmes ir atkasti šaknis“

Dailės istorikas, muziejininkas, dailininkas ir pedagogas Paulius Galaunė (1890–1988) reikšmingai prisidėjo prie lietuvių menotyros ir muziejininkystės plėtotės, suteikdamas šių sričių tyrimams mokslinį pagrindą. Neatsitiktinai istorines epochas sujungusi P. Galaunės (1 pav.) asmenybė sulaukė pelnyto skirtingų kartų tyrėjų dėmesio. Jo kūryba ir organizacinė veikla pristatyta „XX a. lietuvių dailės istorijoje“¹, aptarta ir paminėta daugybėje monografijų, apybraižų, studijų, straipsnių. P. Galaunės nuveiktiems darbams žinomumo suteikė jo paties prisiminimų knygos², tapusios tikra XX a. dailės gyvenimo organizavimo, paveldo išsaugojimo ir muziejinio darbo patirčių enciklopedija. Iki šiol nepraalenka Žitos Žemaitytės monografija, aprėpianti skirtingą ir įvairiašakę šios asmenybės

¹ *XX a. lietuvių dailės istorija*, t. 1, (1982), 243–245; t. 2 (1983), 31–40.

² Galaunė (1967), Galaunė (1998); Galaunė (1970).

veiklą³. Rengiant knygą autorei daug talkino pats P. Galaunė. Nacionaliniame M. K. Čiurlionio muziejuje organizuojamos tradicinės metinės konferencijos „Pauliaus Galaunės skaitymai“ padeda aktualizuoti kultūros veikėjo gyvenimą ir darbus. Populiarumo jam suteikia ir išaugęs visuomenės dėmesys tarpukario kasdienybės kultūrai, Adelės ir Pauliaus Galaunių namuose organizuojamos tam laikotarpiui skirtos parodos⁴. Atrodytų, sunku surasti sritį ar diskursą, kuris iki šiol nebūtų paliestas kultūros ir dailės istorikų. Vien bandymas išvardyti P. Galaunės nuveiktus darbus ir šimtus parengtų publikacijų užimtų nemažą straipsnio dalį⁵.

Daug rašyta apie P. Galaunę kaip liaudies meno tradicijų puoselėtoją. Tiesa, dažniausiai prisimenami jo viešajame gyvenime nuveikti instituciniai darbai, tautodailės reprezentavimas užsienyje ir paskelbtos publikacijos, lydėję P. Galaunės kuruotas liaudies meno parodas Lietuvoje ir kitur. Tarp leidinių išskiriama 1930 m. pasirodžiusi tautodailei skirta monografija ir XX a. II pusėje parengtų albumų serija „Lietuvių liaudies menas“⁶. Tokios pozicijos laikosi ir dailėtyrininkas Vytenis Rimkus, paskyręs ne vieną publikaciją vyresniajam kolegai⁷. Z. Žemaitytė monografijoje išsamiai pristato P. Galaunės inicijuotas liaudies meno rinkimo ekspedicijas, organizuotas tautodailės parodas ir leidinius, kuriuose atsispindi kuratorinė ir tiriamoji muziejaininko veikla⁸. Autorė vaizdingai apibūdina laikotarpį, kai P. Galaunei reikėjo, „nusileisti į versmes ir atkasti šaknis“, todėl jis „rinko, kėlė, rodė, ragino, kvietė darbuotis, suprasti“ liaudies meną, „atrasti ir saugoti kaip laidą tolimesniam, dvasingesniam gyvenimui“⁹. 4-ame dešimtmetyje įsitvirtinusią naują tautodailės sampratą – jos vertės prilyginimą „aukštajam“ menui – Jolita Mulevičiūtė

³ Žemaitytė (1988).

⁴ Paroda „Kasdienybės geometrija: art deco Kauno interjeruose“ (2017 12 14–2019 12 31) ir jos atnaujintas variantas „Kasdienybės geometrija: apie rėdymosi meną tarpukariu“ (2020 02 20–12 31).

⁵ Žr. Galaunė (1970), 281–308.

⁶ Galaunė (1930); knygų serija „Lietuvių liaudies menas“: *Medžio dirbiniai* (1956), (1958); *Keramika* (1959); *Skulptūra* (1963), (1965); *Grafika, tapyba* (1968).

⁷ Rimkus (1985), 9; *Tautodailės metraštis* (2020), 4–7.

⁸ Žemaitytė (1988), 80–82, 125–145.

⁹ Ten pat, 220.

siejo su P. Galaunės moksliniais tyrimais, liaudies meno populiarinimu ir rengtomis parodomis¹⁰.

Šiame straipsnyje siekiama P. Galaunės kaip tautodailės puoselėtojo portretą papildyti ankstyvojo periodo veiklos faktais, atrastais tiriant 3–4-o dešimtmečio kaimo amatų tradicijos gaivinimo programą ir konkrečius tautodailės prikėlimo darbus, kurių vienas iš pagrindinių iniciatorių buvo P. Galaunė. Primenami *liaudies meno* termino sukūrimo argumentai. Skirtingai nuo ankstesnių šių eilučių autorės rašinių¹¹, kuriuose minimas tautodailės puoselėtojas, šį kartą jo veikla pristatoma išsamiau, papildant autorės atrasta informacija ir naujaisiomis kitų tyrėjų išvalgomis, mažiau dėmesio kreipiant į bendras laikotarpio istorines ir kultūrinės tendencijas, neminint kitų svarbių P. Galaunės darbų paminklosaugos, muziejininkystės ir dailės istorijos tyrimų srityje, jo nuopelnų keliant knygos kultūrą. Priminti jo nuopelnus tautodailės tęstinumui skatina įsitikinimas, kad P. Galaunės išbandytos liaudies meno išsaugojimo praktikos neprarado aktualumo. Šiandien išgyvename panašią situaciją kaip ir atkūrus šalies valstybingumą, kai reikėjo įrodyti tautinio paveldo svarbą ir imtis jo išsaugojimo uždavinių.

Kokia buvo tautodailės puoselėtojo darbo pradžia? Nuo to momento, kai penkiolikamečiam jaunuoliui, atvažiavusiam mokyti į Sankt Peterburgą, iškilo tapatybės klausimas ir lietuviškai nemokėjęs Holovnia per stojamuosius egzaminus į realinę mokyklą prisistatė lietuviu Galaune, prasidėjo jo įsisąmonintas kelias lietuviybės linkme. Per trumpą laiką jis pasistūmėja lietuvių kalbos srityje, mokosi lietuvių kalbos pas Kazimierą Būgą, lankosi lietuviškuose vakaruose, susipažįsta su jaunais menininkais, o 1912 m. Visuomio slapyvardžiu *Lietuvos žiniose* jau bando rašyti apie tautodailę („Pasirūpinkime savo turtu“¹²), kviesdamas rinkti ir saugoti liaudies meną, iškeldamas jo vertę. Polemizuodamas su Adomu Jakštu-Dambrausku dėl lėkšto tautiškumo supratimo vertinant pomirtinę M. K. Čiurlionio dailės parodą, pristatytą greta „Mір iskusstvo“ grupės

¹⁰ Mulevičiūtė (2001), 169–170.

¹¹ Šatavičiūtė (2007), 20–31.

¹² Visuomis (1912), 1–2.



1. P. Galaunė skaito paskaitą mokytojų kursuose grafikos dalykų mokytojams Kaune, 1935 (A. ir P. Galaunių namų rinkinio nuotr., toliau – APGN, ČDM Gfn-12a). Gerardo Bagdonavičiaus nuotr.

ekspozicijos Sankt Peterburge, P. Galaunė sugeba suformuluoti gilesnę tautiškumo sampratą, remdamasis M. K. Čiurlionio ir Jurgio Baltrušaičio kūryba¹³. 1913 m. *Aušrinėje* jis gana profesionaliai recenzuoja Antano Jaroševičiaus albumą *Lietuvių kryžiai*, išskirdamas estetinius leidinio privatumus ir trūkumus¹⁴. Taigi jau iki sugrįžtant į Lietuvą 1918 m. P. Galaunė buvo prisidėjęs prie lietuviybės, o svarbiausia – apsisprendęs dėl profesinio pasirinkimo, suvokęs savo misiją dirbuotis kultūros ir meno srityje.

Kaip pastebėjo Z. Žemaitytė, kaime augęs P. Galaunė su liaudies menu susipažino natūralioje aplinkoje dar vaikystėje, vėliau pažintį gilino pirmųjų lietuvių dailės parodų Vilniuje etnografiniuose skyriuose, taip pat lankydamas muziejus ir savarankiškai studijuodamas tautodailę, pasitikrindamas asmenines išvalgas su kitų specialistų (Antano Jaroševičiaus, Adomo Varno, Jono Basanavičiaus, Vandalino Šukevičiaus, Mykolo Brenšteino) požiūriais¹⁵. Savo ankstyvuosius žingsnius tiriant liaudies meną P. Galaunė vertino kritiškai. Tą atrandame fundamentinio veikalo *Lietuvių liaudies menas: jo meninių formų plėtojimosi pagrindai* (1930), parengto paskaitų Lietuvos universitete pagrindu, pratarmėje. Tai buvo pirmas leidinys, kurio autorius aptarė lietuvių liaudies meno genezę, skyrė dėmesį visoms šakoms, apibūdino jų specifiką, terminiją ir prisilietė prie tipizavimo problematikos, suformulavo tiems laikams aktualią liaudies meno vietos menų hierarchijoje sampratą – kaip šaltinį, kuriame įkvėpimo galėtų semtis naujųjų laikų menininkai. Pratarmėje P. Galaunė mini paspartintą pirmojo nepriklausomybės dešimtmečio tautodailės tyrimo darbą ir tikslą – šviesti visuomenę, padėti suprasti tautodailės vertę, sukurti tyrimų pagrindus ateinančioms kartoms, kurios tęs pradėtą darbą, kritiškai įvertinusios pirmtakų klaidas. P. Galaunė rašo:

„Mums lietuvių liaudies meno tyrinėjimo srity dešimčių metų dirbti neteko. Be to, nebuvo bent kiek tinkamesnių sąlygų nei pirmam darbui – paskaitoms ruoštis, nei antram – rinkimui bei tvarkymui vadovauti. Vis tai buvo juodas darbas, kartais su žaliausia medžiaga. Ir jeigu šių darbų vaisius drįsime skelbti atskiromis knygomis, tai tik vedami gerų norų – patarnauti platesniems mūsų

¹³ Ten pat, 2–3.

¹⁴ Visuomis (1913), 183–184.

¹⁵ Žemaitytė (1988), 211, 213.

visuomenės sluoksniams, o ne vien universiteto auditorijai, norėdami bent kiek atskleisti šydą, dengiantį mūsų liaudies meną: parodyti tą neišsiamą turtą lietuvių tautos istorijai pagilinti, tautos kūrybinei sielai pažinti. Siekiame to taip ir tiek, kiek tam turėjome tinkamos medžiagos. <...> Ir jeigu vis dėlto nors iš dalies sugebėjome duoti skaitytojui atsakymus į pačius pagrindinius mūsų liaudies meno klausimus, tai mūsų darbas nebuvo bergždzias. O kai mūsų liaudies menu susidomės daugiau žmonių, ims jį geriau vertinti, branginti, saugoti nuo išnykimo, tai tie, kurie po mūsų dirbs, galės atitaisyti visas mūsų šio darbo klaidas, užpildyti spragas, plėtoti naujas problemas, eiti prie plataus sintetinio darbo“.¹⁶

„Juodas darbas, kartais su žaliausia medžiaga“

Pradėjus tirti tautodailę, pirmiausia reikėjo tikslinti terminiją. P. Galaunė buvo *liaudies meno* termino vartojimo šalininkas, priešingai anuomet populiarenei *tautodailei*, išplatintai J. Basanavičiaus ir A. Jaroševičiaus. Puikiai užsienio kalbas mokėjęs ir savo tyrimus analogijomis su kitų tautų mokslininkų patirtimi grindęs P. Galaunė rėmėsi semantine termino aprėpties reikšme: vokiečių *Volkskunst* arba *Bauernkunst*, prancūzų *l'art populaire*, lenkų *sztuka ludowa*, rusų *narodnoje iskusstvo* arba *krestjanskoe iskusstvo*. Visi šie terminai, pasak P. Galaunės, apibūdina liaudies, o ne tautos meną¹⁷. Tauta, jo nuomone, platesnė sąvoka, aprėpianti visą lietuvių tautą, o liaudis – siauresnė, reiškianti kaimo gyventojus ir paprastųjų miesto gyventojų luomą. „Mūsų gi tautodailės terminu, kuris susideda iš dviejų žodžių, tauta ir dailė, kaip ir norima apibūdinti visos tautos menas. Tuo tarpu tiek mūsų, tiek ir kitos tautos nėra vienalytės“, – teigė jis¹⁸.

Liaudies menas P. Galaunės dėka plačiai prigijo tarpukariu, o sovietmečiu tapo oficialiu terminu, apie ką liudija instituciniai Liaudies meno draugijos, Liaudies meno rūmų pavadinimai ir šioms institucijoms priklausiusių narių titulavimas *liaudies menininkais*. Nesunku prisiminti profesionaliems dailininkams ir kitų sričių specialistams suteikiamus aukščiausius garbės vardus: LSSR / SSRS liaudies dailininkas, LSSR /

¹⁶ Galaunė (1930), 7.

¹⁷ Ten pat, 9.

¹⁸ Ten pat.



2. Giedrą vasaros dieną vėdinami M. K. Čiurlionio galerijos kilimai.
Iš kairės: galerijos sargas, Dievainis Galaunė, Dalia Galaunytė, Adelė Galaunienė,
Paulius Galaunė, Adolfas Valeška, Viktoras Kuprevičius, 1932 (APGN, ČDM Gnf-495a)

SSRS liaudies artistas ir t. t. Ne paskutinį vaidmenį suvaidino sovietinė ideologija, aukštinusi klasinį meno charakterį, jo liaudiškumą ir ideologinę kryptingumą. *Tautodailė* kaip lygiavertis terminas, apibūdinantis savamokslių kaimo amatininkų kuriamą dailę, vėl sugrįžo ir savaimingai išplito atkūrus nepriklausomybę, kritikuojant *liaudies meną* kaip sovietizmą ir giminybę su liaudiškumo apibrėžtimi, išskirta marksizmo-leninizmo estetikoje kaip esmine kategorija, reiškiančia tikrovišką pasaulio atspindėjimą ir ryšį su gyvenimu. *Liaudies meno* termino populiarumas pastaruoju metu menksta ir dėl to, kad vis rečiau vartojama pati sąvoka *liaudis*.

Tautodailė ir *liaudies menas* dabartiniu metu dažniausiai vartojami sinonimiškai, linkstant šiuolaikinę savamokslių ir mėgėjų kūrybą vadinti

tautodaile, o istorinį paveldą – *liaudies menu*. Tačiau tokia klasifikacija dar nėra griežtai įsitvirtinusi, galbūt dėl to, kad kalbant apie šiuolaikinę tautodailę nepavyksta išvengti P. Galaunės įžiūrėtų abejonių dėl plačios semantinės termino *tauta* reikšmės. Dailės istorikas stengėsi atskirti istorinį liaudies meną nuo naujojo, vadindamas pastarąjį *namų pramone*. P. Galaunės siekiai prikelti liaudies meno tradiciją kaime leistų daryti prielaidą, kad būtent jis yra šio termino autorius ir jo dėka *namų pramonės* įvardijimas tapo toks populiarus 4-ame dešimtmetyje. Nors tokiam apibrėžimui reikėjo konkrečios sąlygos – dirbiny s turėjo būti gaminamas didesniais kiekiais, dažnai komerciniais tikslais. Vis dėlto *namų pramonės* terminas nugrimzdo į praeitį kartu su tarpukariu, gal dėl to, kad kaimo amatininkų gaminiai neįgavo pramoninio masto. Dažnas terminas pasižymi sąlyginumu, yra susitarimo reikalas. Manychiau, kad *liaudies menas* ir toliau galėtų likti kaip garbingas *tautodailės* sinonimas, nesigręžiojant į jo sovietinį šleifą, vien iš pagarbos P. Galaunei.

Knygos *Lietuvių liaudies menas: jo meninių formų plėtojimosi pagrindai* pratarinėje P. Galaunė kalba apie tautodailės gražinimo į oficialų nepriklausomos Lietuvos gyvenimą sunkumus¹⁹. Dauguma darbų (rinkimas, kaupimas, tyrimas, populiarinimas) buvo inicijuoti P. Galaunės arba atliekami jam dalyvaujant, negailint laiko ir jėgų įvairiems papildomiems įsipareigojimams. Be abejo, svarbus faktorius buvo M. K. Čiurlionio galerijos vadovo pareigos (2, 3 pav.), rūpestis muziejų fondų pildymu, visuomenės, ypač jaunų žmonių įtraukimas į etnografinės tradicijos išsaugojimą. Juk muziejininkų ir specialistų, galinčių dirbti liaudies meno sisteminimo ir tyrimo srityje, buvo nedaug. Tai daugiausia darė dailininkai, kraštotyrininkai ir kiti šio darbo entuziastai. Būdamas vienas iš Lietuvių meno kūrėjų draugijos iniciatorių ir valdybos narys P. Galaunė paskatino ankstyvasias tautodailės rinkimo ekspedicijas, rengtas dar 1920 m. (jose dalyvavo artimas jo bičiulis Adomas Galdikas ir Kazys Šimonis). Liaudies meno rinkimo organizavimas tapo tiesioginiu P. Galaunės darbu tapus M. K. Čiurlionio galerijos vadovu, užsibrėžus tautodailės turtus kaupiti ir saugoti pagal Vakarų Europos muziejininkystės standartus.

¹⁹ Ten pat, 7–8.



3. P. Galaunės darbo muziejuje dešimtmečio šventė, 1935. Sėdi prie sienos iš kairės: J. Mikėnas, K. Banaitis, J. Tallat-Kelpša, J. Švaistas, E. Šklėrienė, P. Galaunė, M. Rakauskaitė, J. Keliuotis, A. Galdikas, A. Gričius, A. Šepetys. Pirmoje eilėje iš kairės: A. Valeška, V. Vizgirda, V. Kuprevičius, A. Rūkštelė, Č. Kontrimas, A. Tamošaitis, F. Kirša, V. Nagevičius (APGN, ČDM Gnf-497a). Mejerio Smečchausko nuotr.

Galerija savo veiklą pradėjo jau turėdama tautodailės eksponatų, atitekusių iš Lietuvos dailės draugijos²⁰ ir privačių asmenų rinkinių, tačiau reikėjo gausinti fondus, rinkti liaudies meną išsaugant jį nuo sunykimu. Ši veiklos sritis yra neblogai žinoma, remiantis paties P. Galaunės prisiminimais²¹, apie jį rašiusių autorių tekstais ir publikuotomis galerijos ataskaitomis²². Iš pradžių galerija siūsdavo į kaimus tik pavienius rinkė-

²⁰ 1924 m. liaudies meno fonde buvo 2409 eksponatai, atitekę iš Lietuvos dailės draugijos ir Lietuvos meno kūrėjų draugijos rinkinių. Žr. Žemaitytė (1988), 125.

²¹ Galaunė (1967), 150.

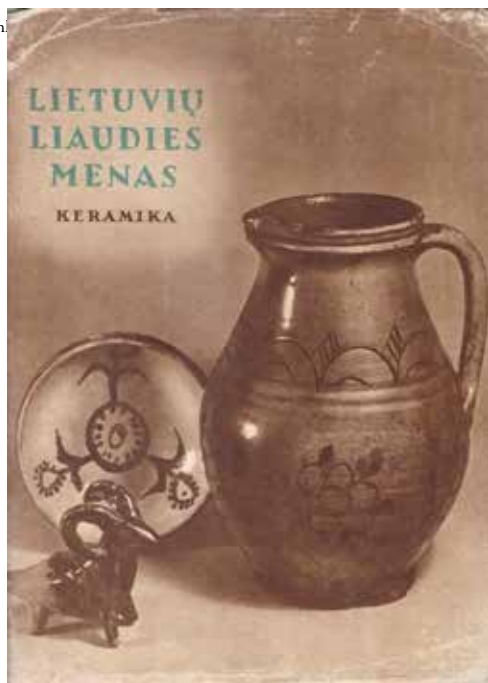
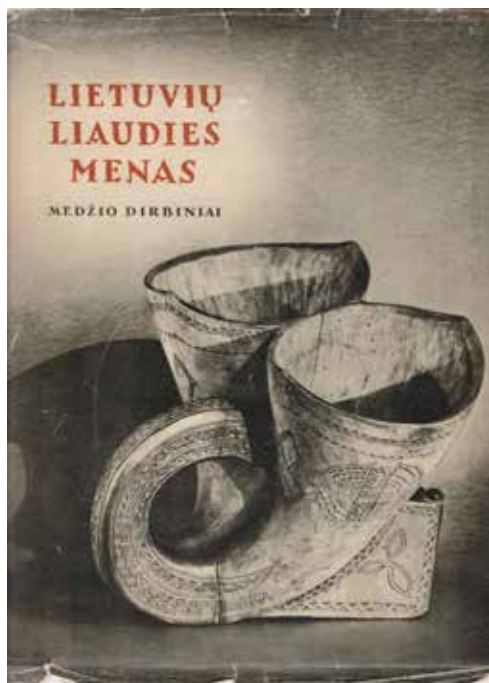
²² M. K. Čiurlionies galerija: 1924-XII-13–1930. Penkerių metų darbo apyskaita 1931.



4. Lietuvių liaudies skulptūros, surinktos Kauno meno mokyklos studentų tautodailės ekspedicijoje Žemaitijoje, 1930 (Lietuvos literatūros ir meno archyvas). Antano Tamošaičio (?) nuotr.

jus, 1926 m. vasarą po Žemaitiją – jau didesnę Kauno meno mokyklos studentų grupę (4, 5 pav.) ir Universitete besimokusį Adolfą Nezabitauskį. Po metų organizuota pirmą „tikrą“ ekspediciją į Aukštaitiją su vadovu Vytautu Bičiūnu ir studentų grupe. P. Galaunė kryptingai rinkdavosi regionus numatydamas tolygų jų pristatymą muziejuje. Amžininkų prisiminimai (daugiausia remiamasi Antano Tamošaičio prisiminimų apie P. Galaunę rankraščiu, saugomu Anastazijos ir Antano Tamošaičių galerijoje „Židiny“²³) leidžia manyti, kad galerijos direktorius augo kaip tau-

²³ Antanas Tamošaitis, Straipsnio „Atsiminimai apie Paulių Galaunę“ rengimo medžiaga, [b. d.], *Anastazijos ir Antano Tamošaičių galerijos „Židiny“ archyvas*, b. 57.



5. P. Galaunės parengtas leidinys *Medžio dirbiniai* (Vilnius: Valstybinė grožinės literatūros leidykla, II kn., 1958), serija *Lietuvių liaudies menas*
6. P. Galaunės parengtas leidinys *Keramika* (Vilnius: Valstybinė grožinės literatūros leidykla, 1959), serija *Lietuvių liaudies menas*

todailės specialistas kartu su ekspedicijose renkama is artefaktais. 1930 m. svarstydamas, kad skulptūra ir tekstile muziejus pakankamai apsirūpino, jis tų metų vasarą suplanavo A. Tamošaičio vadovaujamą studentų (Juozas Aleknavičius, Vytautas Mackevičius, Vladas Norkus, Vytautas Palaima) ekspediciją po Biržų ir Pasvalio apylinkes, pasižyminčias keramikos dirbiniais²⁴. Surinkta daugiau nei dvejų tūkstančių dirbinių kolekcija, pristatyta visuomenei tų metų vasarą Biržų gimnazijos salėje, tapo vienu iš svarbiausių įvykių tautodailės viešinimo provincijoje įvykiu. Per pir-

²⁴ Ten pat, I. 31.

muosius penkerius gyvavimo metus galerija sukaupė apie 6000 liaudies meno eksponatų²⁵.

Verta dėmesio ir A. Tamošaičio užfiksuota muziejininko reakcija į surinktus dirbinius. P. Galaunė atidžiai apžiūrėdavo ekspedicijų dalyvių suvežtus rakandus, liaudies skulptūrą, tekstilę, keramiką. Kurį laiką susimąstęs tylėdavo, po to prašydavo palikti jį vieną „pamedituoti su dievukais“, o po kelių dienų, surinkęs kolegas ir ekspedicijų dalyvius, surengdavo aptarimą, pateikdavo savo išvalgas. Jis lygindavo žemaičius su aukštaičiais, šių skirtingų regionų gyventojų charakterius, jų santykį su kuriamais artefaktais, ypač žavėjosi Žemaitijos dievdirbiais²⁶. Susidaro įspūdis, kad studentų surinkta medžiaga P. Galaunei dažnai buvo tikras atradimas, sudaręs galimybę patikrinti asmeninius spėjimus, prisidėjęs prie jo mokslinės kompetencijos augimo, leidęs semtis informacijos apie etnografinių sričių tapatybės skirtumus, pasitarnavęs tolesniems liaudies meno tyrimams. Tai ir buvo, jo paties žodžiais tariant, „juodas darbas, kartais su žaliausia medžiaga“²⁷.

P. Galaunės tautodailės tyrimus tęsė ir sovietmečiu, po kelių dešimtmečių išleisdamas šešių albumų seriją *Lietuvių liaudies menas*²⁸. Ją rengdamas dailės istorikas apkeliavo didžiųjų miestų ir provincijos muziejus, atrinko ir susistemino daugiau nei tūkstantį vertingiausių eksponatų, pateikė jų išsamias metrikas, parengė profesionalias atskiros liaudies meno šakos apžvalgas, išryškino kiekvienos specifiką, technikas, puošybos pobūdį (7, 8 pav.)²⁹. P. Galaunė nežiūrėjo į liaudies meną kaip į anoniminę kūrybą, jis visuomet stengėsi identifikuoti autorius, ypač skulptorius, arba įvardyti juos pagal kūrybos objektą kaip nežinomus viduramžių dailininkus³⁰. P. Galaunė mokėsi visą gyvenimą. Rengdamas *Lietuvių liaudies meno* albumų ciklą jis rėmėsi visos Lietuvos muziejų eksponatais, surado sau nežinomų meistrų, kuriuos įtraukė į leidinį.

²⁵ *XX a. lietuvių dailės istorija: 1900–1940* (1982), 121.

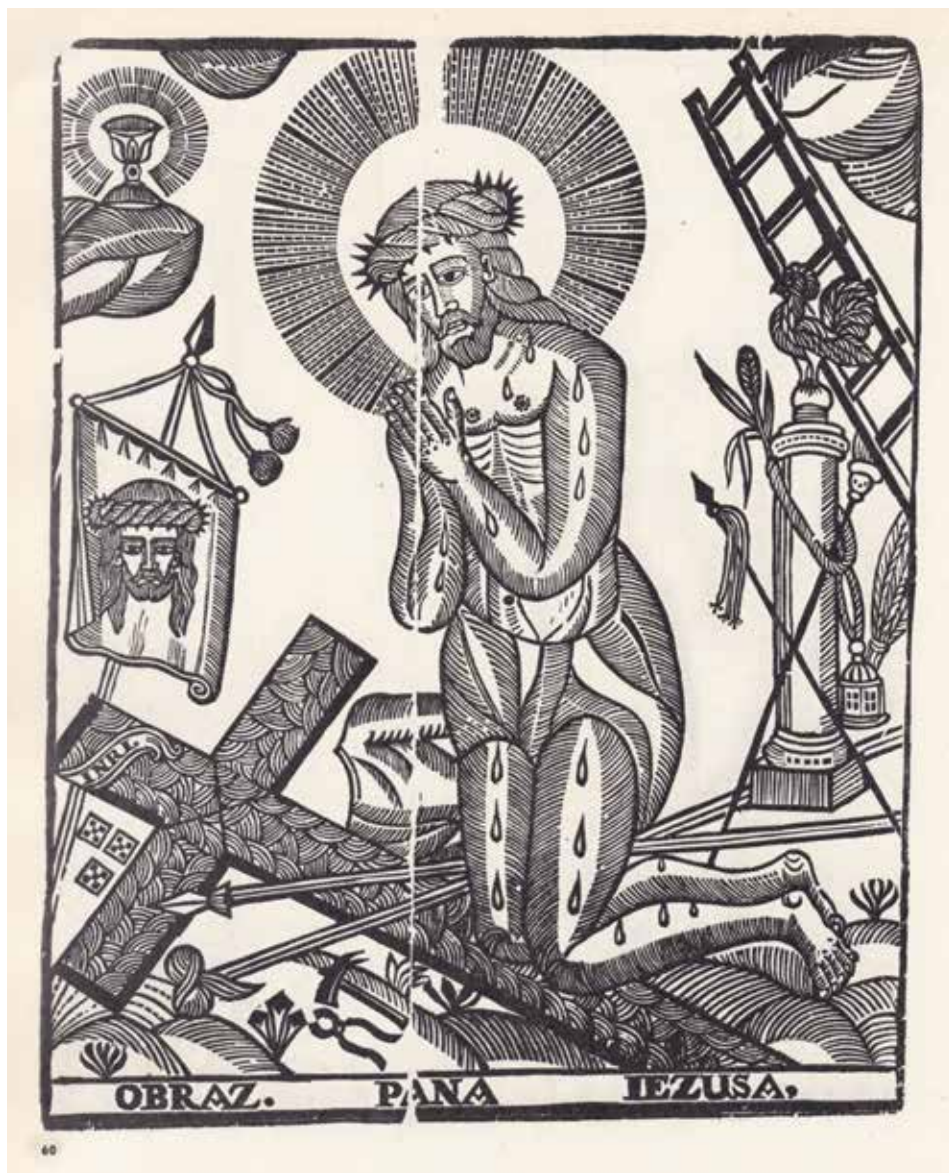
²⁶ Antanas Tamošaitis, Straipsnio „Atsiminimai apie Paulių Galaunę“ rengimo medžiaga, [b. d.], *Anastazijos ir Antano Tamošaičių galerijos „Židinyš“ archyvas*, b. 57, l. 29.

²⁷ Galaunė (1930), 7.

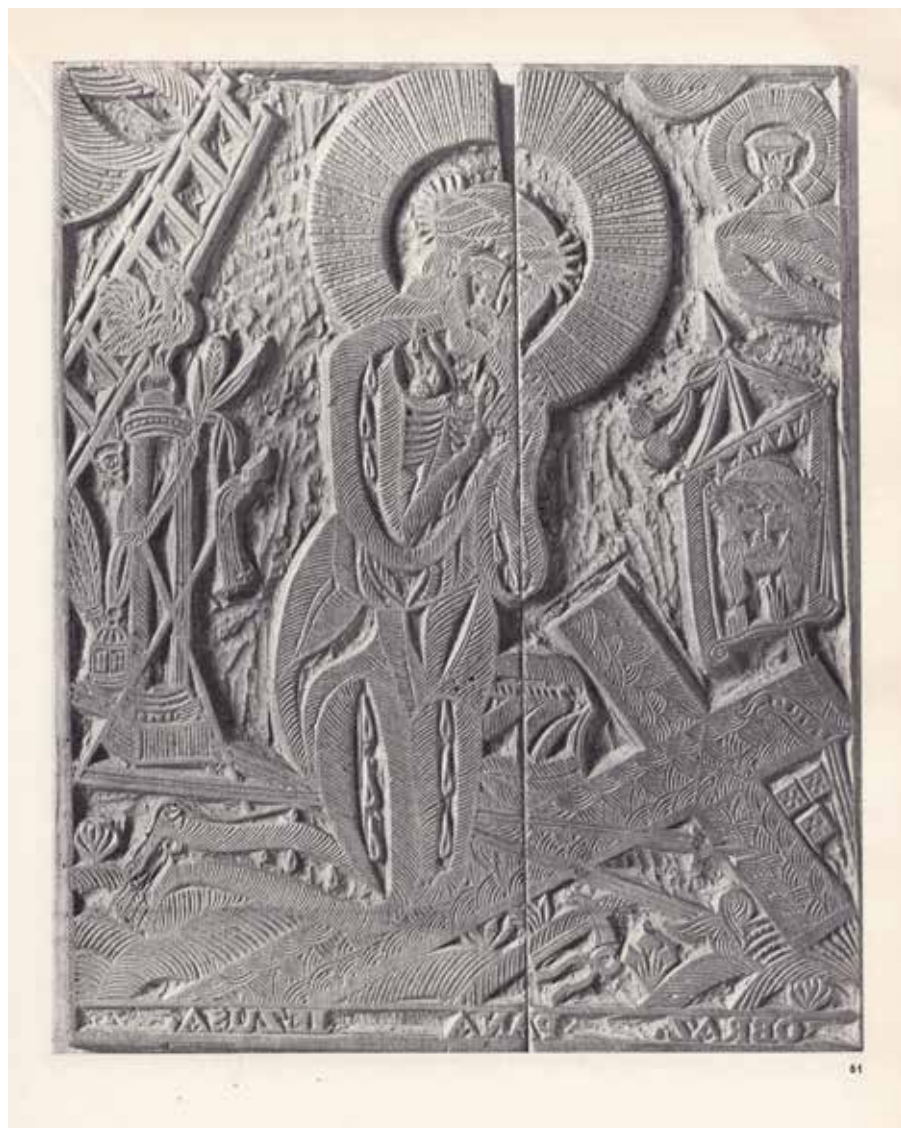
²⁸ *Medžio dirbiniai* (1956, 1958), *Keramika* (1959), *Skulptūra* (1963, 1965), *Grafika, tapyba* (1968).

²⁹ Žemaitytė (1988), 215.

³⁰ Ten pat, 216.



7. Iš leidinio *Grafika. Tapyba* (Vilnius: Vaga, 1968, p. 60–61), serija *Lietuvių liaudies menas*



8. Iš leidinio *Grafika. Tapyba* (Vilnius: Vaga, 1968, p. 60–61), serija *Lietuvių liaudies menas*



9. Kultūros paminklų apsaugos kursai Dzūkijoje, Dubaklonyje.
P. Galaunė stovi pirmas iš dešinės, 1937 (APGN, ČDM Gnf-504a)

Svarbu ir tai, kad P. Galaunė sugebėjo savo entuziazmu uždegti tokias asmenybes kaip Juzefas Perkovskis (1896–1940), Balys Buračas (1897–1972), Adolfas Nezabitauskis (1901–1968), Antanas Tamošaitis (1906–2005) ir kitus, įtraukti į tautodailės išsaugojimo veiklą daug jaunų asmenų. O kur dar kraštotyrinės veiklos globa, parama kraštotyros draugijoms ir provincijų muziejams (9 pav.), darbas Valstybės archeologijos komisijoje. Visa tai randame viename P. Galaunės asmenyje.

Prikeliant tautodailės tradiciją

P. Galaunės biografiją galima papildyti aktyvaus tradicinių amatų gaivinimo stratego bruožais, kaimo amatininkystėje įžvelgusio ne tik ekonomines, bet ir šalies reprezentavimo perspektyvas. Pradėjus kloti atkurtos valstybės pamatus, priėmus žemės reformą, tapo aišku, kad modernėjantis gyvenimo būdas anksčiau ar vėliau išstums iš vartosenos tradicinę amatininkystę. Namudinius dirbinius kaime sparčiai keitė fabrikiniai gaminiai. Reikėjo kažkuo užimti drožėjus, nes medinių dievukų skaptavimas menko. A. Tamošaitis pastebėjo, kad „Galaunė neapsiribojo vien mokslišku liaudies meno tyrinėjimu, jam rūpėjo ir tolesnio liaudies meno likimo klausimas – senąjį lietuvių liaudies meną grąžinti į gyvenimą“³¹. P. Galaunė buvo įsitikinęs, kad amatininkų pastangų negalima palikti savieigai, kad pagalbos jiems reikia ir dėl to, kad kaimo meistrai niekada dideliais kiekiais negamino rinkai, tik savo būtinoms reikmėms. Tai padėjo kaimo amatininkams išlaikyti archajines dirbinių formas, tačiau neskatino primityvių darbo įrankių tobulinimo³².

1930 m. Žemės ūkio rūmuose įsteigus Namų pramonės skyrių, kurio iniciatorius buvo P. Galaunė, Rūmai tapo tradicinių amatų koordinavimo centru, čia buvo priimta dauguma kaimo amatininkų veiklą reguliuojančių nutarimų. P. Galaunė tapo nuolatinio Rūmų talkininku, apsiėmė vadovauti čia sudarytai Namų pramonės gaivinimo komisijai („Namų pramonės atgaivinimo klausimams spręsti komisija“), kuri užsibrėžė sudominti visuomenę liaudies menu, sudaryti namų pramonės rėmimo komitetus apskrityse, pradėti rengti amatininkų kursus, leisti specializuotus leidinius, propaguoti tautinį stilių bendro lavinimo, amatų ir meno mokyklose³³. Namų pramonės gaivinimo komisijai priklausė Rūmų finansininkas Kipras Bielinis, liaudies meno žinovė Kristina Griniuvienė, Spaudos fondo buhalterė Alena Stankevičaitė. Namų pramonės skyriui vadovauti paskirtas medžio dirbinių specialistas Kazimieras Naunčikas.

³¹ Antanas Tamošaitis, Straipsnio „Atsiminimai apie Paulių Galaunę“ rengimo medžiaga, [b. d.], *Anastazijos ir Antano Tamošaičių galerijos „Židinys“ archyvas*, b. 57, l. 35.

³² Galaunė (1930), 10.

³³ *Ūkininko patarėjas* (1930), 122.

Pirmiausia kaimuose atlikta amatininkų apklausa, išplatinus P. Galaunės sudarytas anketas su klausimais apie meistrų poreikius, gamybos pobūdį ir apimtis³⁴. Apdorojus šią informaciją buvo sudarytas tradicinių amatų rėmimo ir skatinimo planas, kuriame svarbią vietą užėmė galimybė finansiškai remti amatininkus, padėti įsigyti tobulesnių darbo priemonių išsimokėtinai, rengti amatininkų kursus, propaguoti liaudies meną.

Žemės ūkio ir pramonės parodose buvo įprasta eksponuoti tradicinių amatų dirbinius, todėl pradėta skirti didesnę dėmesį šių parodų amatų skyriams. Ir vėl nuolatinis Rūmų talkininkas P. Galaunė 1930 m. parašė amatų dirbinių eksponavimo parodose ir premijavimo taisyklės, kuriose akcentavo būtinumą siekti, kad gaminami daiktai pasižymėtų „lietuvių liaudies menišku skonio pasireiškimu: daryti sulig senų pavyzdžių arba ir naujai sumanytų raštų ir formų, tik kad tatai nebūtų imama iš įvairių svetimų pavyzdžių“³⁵.

Nesunku nuspėti, kad 1930 m. įkurtos „Marginių“ bendrovės liaudies menui ir namų pramonei remti vienas iniciatorių taip pat buvo P. Galaunė. Norėdami paskatinti tradicinius amatus, Žemės ūkio rūmai organizavo dirbinių konkursus. 1931 m. skelbto konkurso žaislams ir suvenyrams gaminti taisyklės taip pat buvo parašytos P. Galaunės. Jose apibūdintos pageidaujamos dirbinių rūšys, temos, vietinių medžiagų naudojimas ir siektinas „lietuvių liaudies meno skonis“, kurį atspindėtų forma, ornamentas, koloritas³⁶. Savamokslių menininkų ir amatininkų kūrybą žemės ūkio parodose vertino komisija, kurią sudarė P. Galaunė, Ignas Šlapelis, K. Griniuvienė, Sofija Čiurlionienė, A. Stankevičaitė, A. Tamošaitis. Tiesa, P. Galaunės pavardės nei prie publikuotų konkurso sąlygų, nei prie amatininkų dirbinių eksponavimo taisyklių periodiniame leidinyje *Ūkininko patarėjas* nerasime, jie anoniminiai. M. K. Čiurlionio galerijos direktoriaus darbų autorystę sužinome iš netiesioginių šaltinių – Žemės ūkio rūmų ataskaitų (*apyskaitų*), kuriose smulkiai išdėstyti Namų pramonės gaivinimo komisijos atlikti darbai³⁷, Ūkininko patarėjo publikacijų,

³⁴ Žemės ūkio Rūmų 1930–1932 metų darbų apyskaita (1934), 174.

³⁵ *Ūkininko patarėjas* (1930), 301–302.

³⁶ *Ūkininko patarėjas* (1931), 25.

³⁷ Žemės ūkio Rūmų 1930–1932 metų darbų apyskaita (1934), 174.

taip pat A. Tamošaičio prisiminimų, kuriuose rašoma, kad „daugumą sumanymų ir projektų pateikdavo P. Galaunė“³⁸. Šis teiginys svarbus identifikuojant muziejininko iniciatyvas, kadangi dauguma Namų pramonės gaivinimo komisijos sprendimų mus pasiekė kaip kolektyvinis darbas. Galbūt dėl publikacijų anonimiškumo P. Galaunės indėlis į tradicinių amatų plėtrą nebuvo žinomas rašiusiems apie darbštųjų muziejininką.

1931 m. pasirodė trys tęstinio leidinio *Sodžiaus menas* knygos buvo dar vienas realizuotas Namų pramonės gaivinimo komisijos pažadas kaimo amatininkams, demonstruojantis darbo spartą ir operatyvų reagentumą į gyvenimo aktualijas. Tai buvo profesionaliai parengti lietuvių liaudies ornamentų ir dirbinių pavyzdžių rinkiniai (pasak P. Galaunės, „populiarus pozityvių tiekimų leidinys“³⁹), kuriuos papildė išsamūs atlikimo technikos aprašymai ir komentarai. Faktas, kad vieną iš pirmųjų šios serijos knygą *Liaudies meno dirbinių raštai* (1931) sudarė ir įvadą parengė P. Galaunė patvirtina, kad muziejininkas buvo šio leidinio atsiradimo iniciatorius. Dažnai *Sodžiaus meno* sumanymo autorystė priskiriama Namų pramonės skyriaus tarnautojui A. Tamošaičiui (jo prisiminimų dėka), sudariusiam likusias septynias serijos knygas. Tačiau šių eilučių autorės tyrimai rodo, kad daugumą P. Galaunės sumanymų ir idėjų įgyvendino jo globotinis ir patikėtinis A. Tamošaitis, tuomet dar tik žengęs pirmuosius profesinius žingsnius, todėl didelės įtakos esminiams Namų pramonės skyriaus sprendimams neturėjęs.

Šiandien sunku būtų įsivaizduoti situaciją, kad viena įtakingiausių kultūros lauko asmenybių ir vieno svarbiausių šalies muziejaus vadovas užsiimtų tokiu smulkiu ar net biurokratiniu darbu, kaip anketos kaimo meistrams sudarymas, dirbinių eksponavimo žemės ūkio ir pramonės parodose taisyklių formulavimas, dalyvavimas amatų dirbinių vertinimo komisijose, o po to tų parodų recenzavimas spaudoje. Vis dėlto tas iš pažiūros nelabai kūrybiškas, iš pareigos savo šalies tradicinei kultūrai atliekamas darbas šiandien gali daryti didesnę įspūdį nei reikšmingi „didieji“ darbai, kurie priklausė P. Galaunei pagal galerijos vadovo pareigas.

³⁸ Antanas Tamošaitis, Straipsnio „Atsiminimai apie Paulių Galaunę“ rengimo medžiaga, [b. d.], *Anastazijos ir Antano Tamošaičių galerijos „Židinys“ archyvas*, b. 57, l. 35.

³⁹ *Sodžiaus menas. Liaudies meno dirbinių raštai* (1931), 7.

Tautodailės reprezentavimas užsienyje

Daug energijos P. Galaunė atidavė šalies įvaizdžio formavimui tarptautiniu mastu. Muziejinininką galima įvardyti tarpukariu kurto Lietuvos įvaizdžio autoriumi. Jo rekomendacijomis ir sprendimais vadovavosi svarbiausių tarpukario parodų užsienyje rengėjai. Iš bene dešimties svarbiausių to meto parodų už Lietuvos ribų, prie kurių priklausytų pasaulinės parodos Paryžiuje (1937) ir Niujorke (1939), tik kelios apsiėjo be muziejinių eksponatų, todėl buvo rengiamos nedalyvaujant P. Galaunei⁴⁰. Neatsiejama Lietuvos įvaizdžio dalimi tapo etnografinė praeitis, reprezentuojama liaudies menu ir tautinio stiliaus profesionalių dailininkų kūriniais. Antrajai tarptautinei dekoratyvinio meno parodai Monzoje (Italija, 1925) M. K. Čiurlionio galerija pasiūlė tautodailės rinkinį, sudarytą iš dailininko Adomo Varno lietuviškų kryžių ir koplytėlių nuotraukų, kaimo meistrų skulptūrėlių ir Skapiškio dirbtuvės etnografinių audinių. Už Lietuvos ekspozicijos įrengimą atsakingas Adomas Varnas dvi *Villa Reale* sales dekoravo tautiniais ornamentais ir kryžių motyvais. Čia eksponuoti lietuvių dirbiniai sulaukė netikėto pasisekimo ir atgarsio spaudoje. Lietuviški eksponatai įtraukti į po metų pasirodžiusį parodos leidinį⁴¹. Į Pirmąją Šiaurės ir Rytų Europos kilimų parodą Paryžiuje 1927 m. lietuviai siuntė per trisdešimt eksponatų. Praslinkus dešimtmečiui P. Galaunė skeptiškai vertino šiuos ankstyvuosius Lietuvos prisistatymus, teigdamas:

„Į Antrąją tarptautinę dekoratyvinio meno parodą Monzoje patekome ne su tos rūšies eksponatais, kuriems ta paroda buvo skiriama. Tai buvo moderniojo dekoratyvinio meno paroda, o mes išstatėme senąjį mūsų liaudies meną. Ir jeigu mums iš tos parodos neteko grįžti su neišpakuotais eksponatais, tai tikrai dėl to, kad mūsų liaudies meno originalumas papirko parodos rengėjų ir italų meno kritiką.

⁴⁰ Turima galvoje 1934–1935 m. Lietuvos ir Estijos tradicinių amatų dirbinių parodas-muges JAV miestų (Niujorkas, Filadelfija, Baltimorė, Klivlandas, Čikaga ir kiti) prekybos centruose ir 1938 m. Pirmąją tarptautinę amatų parodą (*Internationale Handwerks Ausstellung*) 1938 05 28–07 10 Berlyne.

⁴¹ Italų žurnalistas Giuseppe Salvatori publikavo leidinį italų, prancūzų ir anglų kalbomis apie lietuvių tautodailę (*L'Art Rustique et Populaire en Lituanie*, Milano, 1925), po metų pasirodė 1925 m. Monzos parodos leidinys *Opere Scelte II Mostra Internazionale delle Arti Decorative, Villa Reale di Monza 1925*, Milano, 1926.



10. Lietuvių liaudies meno parodos Stokholme plakatas, 1931 (APGN, ČDM Gnf-934a)

Visiškai panašiai atsitiko ir kilimų parodoje Paryžiuje. Mes tenai neišstatėme nė vieno kilimo, o tikrai savo suvalkietiškas kaišytines prijuostes. Aišku, kad ši mūsų pastanga jokių teigiamų vaisių nedavė⁴²“

⁴² Galaunė (1935), 2.



11. Lietuvių liaudies meno parodos Šiaurės muziejuje Stokholme fragmentas, 1931 (APGN, ČDM Gnf-935a)

Šiuos P. Galaunės samprotavimus paneigia naujausi menotyrininkų tyrimai. Giedrė Jankevičiūtė, peržiūrėjus Milano trienalės istorijos archyvo Milane medžiagą, įsitikino, kad 1925 m. Monzoje „Lietuva puikiausiai derėjo bendrame kontekste“, kadangi tradicinį meną tais metais demonstravo ne viena Europos šalis, taip pat Italijos provincijos⁴³. Remdamasi archyvų įrašais bei Šiaurės ir Rytų Europos kilimų parodos Paryžiuje katalogu, Miglė Lebednykaitė nustatė, kad lietuviai 1927 m. Paryžiuje demonstravo ne tik kaišytines prijuostas, bet ir juostas, prijuosčių raštais margintus dekoratyvinius audinius, sieninius kilimėlius, „divonus“, modernios raiškos kilimą (gal net kelis kilimus)⁴⁴. Šie faktai perša mintį, kad vieno mokslininko, šiuo atveju P. Galaunės, liudijimai visuomet turi subjektyvumo matmenį, todėl juos būtina tikslinti. Be to, kiekvienas laikotarpis pasižymi savu meno kūrinio kultūrinės ir meninės vertės kontekstu, todėl tie patys dailės gyvenimo faktai gali būti skirtingai interpretuojami iš šiandienos perspektyvos.

P. Galaunės kaip kultūrinio gyvenimo autoriteto nuomonės svarbą patvirtina A. Tamošaičio prisiminimai apie rengimąsi 1937 m. pasaulinei parodai „Menas ir technika šiuolaikiniame gyvenime“ Paryžiuje. „P. Galaunei kaipo Meno komiteto pirmininkui buvo suteikta pirmenybė pasiūlyti lietuvių skyriaus pobūdį. <...>. Galaunė pažymėjo, kad užsieninėse parodose lietuvių liaudies menas yra itin vertinamas“, todėl ekspozicijoje nuspręsta atskleisti etnografinį šalies išskirtinumą⁴⁵.

P. Galaunės ir diplomato Jurgio Savickio dėka 1931 m. lietuvių liaudies meną „atrado“ Skandinavijos šalys: trys Švedijos miestai (Stokholmas, Geteborgas, Malmė, 10, 11 pav.), Norvegijos ir Danijos sostinės. Ten buvo parodyta 102 eksponatai: audiniai, medžio drožiniai, keramika, kryžių nuotraukos. Parodas lydėjo katalogai tų šalių kalbomis su P. Galaunės įvadais⁴⁶. Užsieniečių atsiliepimai, paviėšinti lietuvių periodikoje, teikė

⁴³ *Daiktų istorijos* (2018), 42.

⁴⁴ Lebednykaitė (2013), 156.

⁴⁵ Antanas Tamošaitis, Straipsnio „Atsiminimai apie Paulių Galaunę“ rengimo medžiaga, [b. d.], *Anastazijos ir Antano Tamošaičių galerijos „Židinys“ archyvas*, b. 57, l. 37.

⁴⁶ *Utställning av Litauisk Folkkonst från Čiurlionis galleri i Kaunas* (1931); *Utstilling av Litauisk Folkekunst fra Čiurlionis Galleri i Kaunas* (1931); *Litauens Konst* (1931); *Litauisk Folke Kunst*



12. Lietuvių liaudies meno parodos Šiaurės muziejuje Stokholme atidarymas, 1931. Iš kairės: P. Galaunė, Švedijos kronprincas Gustavas VI Adolfas, jo žmona Luiza, Švedijos karaliaus Gustavo V brolis Eugenijus ir Lietuvos įgaliotasis pasiuntinys Jurgis Savickis. 1931 (APGN, ČDM Gnf-929a)

pasitikėjimo, skatino pačius lietuvius gilintis į tautodailės problematiką, didžiuotis ilgaamžiu liaudies menu, kelti jo savitumo ir išaugojimo klausimus. 1934 m. Lietuva pateikė tautodailės eksponatų tarptautinio liaudies meno kongreso Ženevoje metu surengtai parodai. Tautodailės pristatymų istorijoje reikšminga 1935 m. Baltijos valstybių – Estijos, Latvijos ir Lietuvos – liaudies meno paroda Paryžiuje, Trocadéro etnografijos muziejuje. Ekspozicijos vadovui išsamų straipsnį parašė garsusis

Udstilling udlaant af Čiurlionis Museum i Kaunas (1934); Galaunė (1934).

Jurgis Baltrušaitis jaunesnysis⁴⁷. Galima daryti išvadą, kad Lietuvos pasirodymai tarpukario tarptautinėse parodose ir šalies įvaizdis didžia dalimi priklausė nuo P. Galaunės skonio (12, 13 pav.), jo šalies savitumo vizijos. Nors šiandien šis požiūris dėl pernelyg didelio prisirišimo prie šalies istorijos ir etnografijos sulaukia kritikos (kaip, beje, ir tarpukariu), tačiau neginčytina, kad tuometinės liaudies meno parodos už Lietuvos ribų ar tautodailės ekspozicijos pasaulinėse parodose įtvirtino Lietuvos kaip gilią tautinę tradiciją turinčios šalies įvaizdį.

Išvados

Ši apžvalga atskleidžia išskirtinį P. Galaunės vaidmenį užtikrinant liaudies meno puoselėjimą ir tęstinumą atkurtoje Lietuvos valstybėje. Be P. Galaunės asmenybės sunku įsivaizduoti svarbiausius 3–4 dešimtmečio kultūros įvykius: Lietuvos meno pristatymus už šalies ribų, paveldosaujinę veiklą, M. K. Čiurlionio kūrybos tyrimus ir reprezentaciją, muziejinių kūrinių plėtrą, knygos meno kultūros kėlimą. Lengviau būtų išvardyti tuos atkurtos valstybės kultūros pamatų klojimo darbus, prie kurių P. Galaunė neprisidėjo, nei tuos, kuriuos padarė. Plataus akiračio eruditas, atidus tiek praeities, tiek savo amžininkų kūrybai, dalino savo talentą architektūros, skulptūros, grafikos, tapybos tyrimams. Greta to ypatingą dėmesį skyrė lietuvių liaudies menui, kurį moksliskai analizavo ir populiario, gludino terminiją, ragino užtikrinti jo gyvybingumą toliau plėtojant liaudies meno formomis grįstus namų pramonės dirbinius ir profesionaliąją kūrybą. P. Galaunės publikacijos liaudies meno klausimais atspindi XX a. tautodailės ištirtumo būklę ir tyrimų etapus Lietuvoje, taip pat jo kaip mokslininko kompetencijos augimą. Pradžioje, kaip ir kiti amžininkai, raginęs vertinti, rinkti ir gelbėti lietuvių liaudies meną nuo išnykimo, ilgainiui jis susitelkė į fundamentines liaudies kūrybos tyrimo problemas, pradėjo taikyti tuos pačius mokslinius kriterijus kaip ir profesionaliajai dailei: skirstyti į šakas ir tipologines grupes, atskleisti kiekvienos jų specifiką, nustatyti kūrinio autorystę, analizuoti stilistiš-

⁴⁷ *Art populaire Baltique. Estonie-Lettonie-Lituanie. Guide de l'exposition* (1935).

kai. P. Galaunės autoritetu ir liaudies meno tyrimais rėmėsi ir remiasi jaunesnių kartų specialistai.

Gerai žinomų darbų sąrašą galima papildyti P. Galaunės siekais išsaugoti tradicinę amatininkystę, suteikti jai šalies reprezentavimo ir komercinį pobūdį. Šios iniciatyvos, realizuotos jau kitų asmenų, mus pasiekė kaip kolektyvinių pastangų rezultatas, todėl labai svarbu šiame darbe identifikuoti P. Galaunės pėdsaką. Jis nesibodėjo tokios praktinės veiklos, įžvelgė joje prasmę, negailėjo jėgų ir laiko, kadangi savo vizijose matė tradicijos išsaugojimo proceso visumą – nuo liaudies meno populiarinimo, jo vertės ir poreikio visuomenėje formavimo iki kaimo meistrų veiklos atgaivinimo modernioje Lietuvoje. Iš šių dienų perspektyvos atrodantys smulkūs ir biurokratiniai tradicinės amatininkystės atgaivinimo darbai daug pasako apie P. Galaunę kaip žmogų, jaučiantį atsakomybę prieš savo tautą ir ateinančias kartas.

Todėl šiandien jau nekyla klausimų, ar galima šios neįtikėtinais darbščios ir plačių interesų asmenybės biografijoje bei veikloje atrasti ką nors naujo. Be abejo, taip. P. Galaunės portretą pildo pastarojo laikotarpio muziejų parodos ir naujausi menotyrininkų tyrimai. Būtent taip ir plėtojasi dailėtyros mokslas – pildant, tikslinant, kritiškai peržiūrint pirmtakų tekstus ir interpretacijas. O tokius siekius knygos *Lietuvių liaudies menas: jo meninių formų plėtojimosi pagrindai* pratarėme dar 1930 m. ir išdėstė P. Galaunė.

Publikuoti šaltiniai

Art populaire Baltique. Estonie-Lettonie-Lituanie. Guide de l'exposition. Musée d'ethnographie du Trocadéro, Museum National d'histoire naturelle, Paris, 1935.

Daiktų istorijos: Lietuvos dizainas 1918–2018: Parodos katalogas / Stories of things: Lithuanian Design 1918–2018: Exhibition catalogue, sud. Karolina Jakaitė, Giedrė Jankevičiūtė, Ernestas Parulskis, Gintautė Žemaitytė, Vilnius: Lietuvos dailės muziejus, 2018.

Galaunė Paulius, *Dailės ir kultūros baruose: straipsnių rinkinys*, Vilnius: Vaga, 1970.

Galaunė Paulius, *L'art lithuanien: un recueil d'images avec une introduction*, Malmö: A.-B. Malmö Ljustrycksanstalt, 1934.

Galaunė Paulius, *Lietuvių liaudies menas: jo meninių formų plėtojimosi pagrindai*, Kaunas: LU Humanitarinių mokslų fakultetas, 1930.

- Galaunė Paulius, *Muziejaininko novelės*, Vilnius: Vaga, 1967; papildytas leidimas: Galaunė Paulius, *Likimo duota: muziejaininko novelės*, Kaunas: Varpas, 1998.
- Galaunė Paulius, Tarptautinis bendradarbiavimas meno srityje ir Lietuva, *Lietuvos aidas*, 1935 10 31, p. 2.
- Grafika, tapyba*, sud. Paulius Galaunė, Vilnius: Vaga, 1968 (ser. *Lietuvių liaudies menas*).
- Keramika*, sud. Paulius Galaunė, Vilnius: Valstybinė grožinės literatūros leidykla, 1959 (ser. *Lietuvių liaudies menas*).
- Lietuvių kryžiai*, sud. Antanas Jaroševičius, įvadinis straipsnis Jono Basanavičiaus, Vilnius: J. Zavadskio spaustuvė, 1912.
- Litauens Konst, en översikt i bilder med inledande text av P. Galaunė och J. Vienožinskis*, Malmö: J. Kroon, 1931.
- Litauisk Folke Kunst Udstilling udlaant af Čiurlionies Museum i Kaunas. April-Maj 1931*, Kjøbenhavn, 1934.
- M. K. Čiurlionies galerija: 1924-XII-13-1930. Penkerių metų darbo apyskaita*, sud. Paulius Galaunė, Kaunas: Spindulio b-vės spaustuvė, 1931.
- Medžio dirbiniai*, sud. Paulius Galaunė, Vilnius: Valstybinė grožinės literatūros leidykla, kn. 1. – 1956; kn. 2. – 1958 (ser. *Lietuvių liaudies menas*).
- Namų pramonės atgavimino reikalai, *Ūkininko patarėjas*, 1930, Nr. 3 (1930 02 05), p. 122.
- Namų pramonės ir liaudies meno dirbiniams žemės ūkio parodose išstatyti ir premijuoti taisyklės, *Ūkininko patarėjas*, 1930, Nr. 7 (1930 04 05), p. 301–302.
- Salvatori Giuseppe, *L'art Rustique et Populaire en Lituanie*, Milano: GEA, 1925.
- Salvatori Giuseppe, *Opere Scelte II Mostra Internazionale delle Arti Decorative, Villa Reale di Monza 1925*, Milano: Grandi edizioni Artistiche, 1926.
- Salvatori, Giuseppe, *Rustic and Popular Art in Lithuania*, Milano: Grandi edizioni artistiche, 1925.
- Skulptūra*, sud. Paulius Galaunė, Vilnius: Valstybinė grožinės literatūros leidykla, kn. 1. – 1963; kn. 2. – 1965 (ser. *Lietuvių liaudies menas*).
- Sodžiaus menas. Liaudies meno dirbinių raštai*, kn. 3, sud. ir įvad. str. aut. P. Galaunė, Kaunas: Žemės ūkio rūmai, 1931.
- Utställning av Litauisk Folkkonst från Čiurlionis galleri i Kaunas. 14 Januari-16 Februari 1931*, Stockholm: Nordisk Rotogravyr, 1931.
- Utstilling av Litauisk Folkekunst fra Čiurlionis Galleri i Kaunas. Mars-April 1931*, Oslo: Kunstindustrimuseet, 1931.
- Visuomis [Galaunė, P.], Įspūdžių žiupsnelis, *Lietuvos žinios*, 1912 03 06, p. 2–3.
- Visuomis [Galaunė, P.], Lietuvių kryžiai, *Aušrinė*, 1913 11 19 (12 02), p. 183–184.
- Visuomis [Galaunė, P.], Pasirūpinkime savo turtu, *Lietuvos žinios*, 1912 12 13 (26), p. 1–2.

Žaislams gaminti konkurso taisyklės, *Ūkininko patarėjas*, 1931, Nr. 1 (1931 01 10), p. 25.
Žemės Ūkio Rūmų 1930–1932 metų darbų apyskaita, Kaunas: Žemės ūkio rūmai, 1934.

Literatūra

- XX a. lietuvių dailės istorija*, t. 1: 1900–1940, sud. Ingrida Korsakaitė, Irena Kostkevičiūtė, Vilnius: Vaga, 1982; t. 2: 1900–1940, sud. Ingrida Korsakaitė, Irena Kostkevičiūtė, Vilnius: Vaga, 1983.
- Lebednykaitė Miglė, Šventadienės *prijuostės Lietuvos kultūroje. XIX a.–XX a. pirmoji pusė: daktaro disertacija*, Vilnius: Lietuvos dailės akademija, 2013.
- Mulevičiūtė Jolita, *Modernizmo link. Dailės gyvenimas Lietuvos Respublikoje 1918–1940*, Kaunas: Nacionalinis M. K. Čiurlionio dailės muziejus, 2001.
- Rimkus Vytenis, Paulius Galaunė. *Tautodailės metraštis*, 2020, Nr. 40, p. 4–7.
- Rimkus Vytenis, Platūs barai – gilios vagos, *Literatūra ir menas*, 1985 01 19, p. 9.
- Šatavičiūtė Lijana, Stiliaus varžtuose: tautinės tapatybės paieškos tarpukario namų pramonės dirbiniuose, *Menotyra*, 2007, Nr. 2, p. 20–31.
- Žemaitytė Zita, *Paulius Galaunė*, Vilnius: Vaga, 1988.

Lijana Natalevičienė

The Origins of Folk Art Research: Paulius Galaunė's Early Upheld Activities of Folk Art

Summary

The article presents the contribution of the well-known museologist, art historian and artist Paulius Galaunė (1890–1988) to folk art research and preservation. In the 1920s–1930s, the early period of activity, which is less known to the general public, the foundations of folk art research were laid, and collecting, popularising and systematising folk art began.

The national identity of Paulius Galaunė began to form early in his life when studying in St. Petersburg. By the time he returned to Lithuania in 1918, he had already decided on a professional choice and perceived his mission as being one to work in the field of culture and art. At the beginning, Paulius Galaunė published articles, calling on society to collect Lithuanian folk art and preserve it from extinction. Eventually, he focused on the fundamental problems of creative folk research and began to apply the same scientific criteria to professional art. The preparation of the substantial work *Lithuanian Folk Art: Fundamentals of the Development of Artistic Forms* (1930) became important in his biography. It was the first publication to discuss the genesis and terminology of Lithuanian folk art, identify its branches, and group the works according to stylistic features. Paulius Galaunė treated folk art as a source from which modern artists could draw inspiration. He spared no effort or time in preserving folk art. After becoming the director of M. K. Čiurlionis Gallery, he invested much energy in organising folk art-collecting expeditions. During the first five years of its existence, the gallery accumulated about 6,000 folk art exhibits. In 1930, following his efforts, the Home Industry Department was established as part of the Chamber of Agriculture. Most of the laws regulating the activities of rural craftsmen were adopted here, and a series of publications, *Sodžius menas*, was produced. Paulius Galaunė took over the chairmanship of the Home Industry Revival Commission formed here.

Lithuania's presentations at interwar international exhibitions and the country's image largely depended on Paulius Galaunė's taste and his vision of the country's uniqueness, which was presented in folk art and artistic works symbolising the ethnographic past. At that time, his expositions of folk art in world exhibitions established the image of Lithuania as a country with a deep national tradition.

Keywords: Paulius Galaunė, folk art research during interwar period, folk art representation abroad, collecting of folk art, M. K. Čiurlionis Gallery

Išleido

Lietuvos kultūros tyrimų institutas
Saltoniškių g. 58, LT-08105, Vilnius
www.lkti.lt

Spausdino

BJ UAB „Baltijos kopija“
Kareivių g. 13B, LT-09109, Vilnius