



VILNIAUS DAILĖS AKADEMIJOS
VILNIAUS FAKULTETAS

ARCHITEKTŪROS KATEDRA

Architektūros studijų programa, valstybinis kodas 6011PX001

Birutės Jankauskaitės

.....
Eksperimentinė dvarų kompleksų regeneracija. Apytalaukio atvejis;
(tiriamąjo rašto tema)

.....
Apytalaukio dvaro eksperimentinė regeneracija
(kūrybinio darbo/projekto pavadinimas)

Magistro baigiamasis darbas

Tiriamąjo rašto dalies vadovas _____
Doc. Vytautas Biekša
_____ (pedagoginis vardas/mokslinis laipsnis, Vardas, Pavardė)

Kūrybinio darbo/projekto vadovas _____
Doc. Vytautas Biekša
_____ (pedagoginis vardas/mokslinis laipsnis, Vardas, Pavardė)

Vilnius, 2023

Baigiamojo darbo autentiškumo deklaracija

Birutė Jankauskaitė

(baigiamojo darbo autoriaus vardas, pavardė)

EKSPERIMENTINĖ DVARŲ KOMPLEKSŲ REGENERACIJA. APYTALUKIO
ATVEJIS

(baigiamojo darbo pavadinimas lietuvių kalba)

EXPERIMENTAL REGENERATION OF MANOR COMPLEXES. THE CASE OF
APYTALUKIS

(baigiamojo darbo pavadinimas anglų kalba)

Patvirtinu, kad baigiamasis darbas paremtas mano pačios/-o autentiška kūryba ir jame naudotasi tik tokia papildoma informacija, kuri nurodyta nuorodose, paaiškinimuose, šaltinių, literatūros ir kt. sąrašuose. Darbas sukurtas/parašytas savarankiškai, nepažeidžiant kitiems asmenims priklausančių autorių teisių. Taip pat nei visas baigiamasis darbas, nei jo dalis nebuvo pateikta jokiai kitai aukštojo mokslo institucijai, kaip akademinis atsiskaitymas ar baigiamasis darbas.



(baigiamojo darbo autoriaus parašas)

Anotacija

Tyriamasis darbas nagrinėja nykstančios architektūrinės tipologijos – dvarų kompleksų regeneraciją. Nagrinėjamos priežastys, kodėl tiek architektūriškai, istoriškai ir kultūriškai vertingi pastatai nyksta. Analizuojamas susiklostęs priežastingumas, toks kaip dvarų kompleksų lokacija, restauravimo, rekonstravimo ypatumai (laikas ir biudžetas) bei pastatų kompleksų pritaikymo galimybės. Tyrimu analizuojama dvarų kompleksų pritaikymas, regeneracija, funkcijos konversija, išsaugant vertingąsias savybes, tačiau atsižvelgiant ir į sudėtingo eksplotavimo problemas. Ieškomos sąsajos ir metodika, kaip griūvantys pastatai nepažeidžiant teisės aktų, bei neatlieknat pilnos apimties kultūros paveldo tvarkybos projekto dvarų kompleksai būtų įveiklinti, regeneruoti.

The research work deals with the regeneration of the endangered architectural typology - manor complexes. It examines the reasons why buildings of architectural, historical and cultural value are disappearing. It analyses the causal factors, such as the location of the estate complexes, the specificities of restoration and reconstruction (time and budget) and the possibilities of adapting the building complexes. The study analyses the adaptation, regeneration and conversion of the manor complexes, preserving the valuable features, but also taking into account the problems of complex exploitation. It seeks to find links and methodologies for the regeneration of dilapidated buildings without violating the legislation and without carrying out a full-scale cultural heritage management project.

TURINYS

| | |
|---|----|
| ĮVADAS..... | 6 |
| Problema ir darbo aktualumas | 8 |
| Tyrimo objektas..... | 9 |
| Darbo tikslai ir uždaviniai | 9 |
| Hipotezė..... | 10 |
| Tyrimų metodai | 10 |
| Tyrimo ribos | 10 |
| Literatūros ir kitų šaltinių apžvalga..... | 10 |
| Darbo struktūra..... | 11 |
| Sąvokos ir terminai..... | 11 |
| APLEISTŲ IR NYKSTANČIŲ KULTŪROA PAVELDO NEKILNOJAMŲ OBJEKTŲ – DVARŲ PROBLEMATIKOS ANALIZĖ..... | 13 |
| Dvaro istorinė raida Lietuvoje..... | 13 |
| Susiklosčiusi dvarų architektūros situacija Lietuvoje. | 15 |
| Dvaro teritorijos ir (arba) rūmų nykimo priežastys..... | 18 |
| Tyrimo santykis su esamu kultūros paveldo nekilnojamu vertybių įstatymu | 20 |
| Apibendrinimas | 21 |
| EKSPERIMENTINĖS INTERVENCIJOS STUDIJA | 22 |
| Eksperimentinės intervencijos apibrėžimas ir metodo ribos tyrime..... | 22 |
| Eksperimentinės intervencijos problemos sprendimui taikymo priežastys..... | 23 |
| Eksperimentinės intervencijos analogų studija | 26 |
| Eksperimentinės intervencijos metodai | 45 |
| Eksperimentinės dvarų kompleksų funkcijos konversijos scenarijai | 46 |
| Eksperimentinės intervencijos gairės..... | 51 |
| Apibendrinimas | 66 |
| EKSPERIMENTINIŲ INTERVENCIJOS GAIRIŲ TAIYMAS APYTALAUKIO DVARO ATVEJYJE..... | 66 |
| Apytalaukio gyvenvietės istorinė raida. | 66 |

| | |
|---|-----|
| Apytalaukio dvaro tyrimų analizė | 73 |
| Apytalaukio dvaro bendruomenės mikroklimato kokybinė analizė (interviu)..... | 83 |
| Minimalios intervencijos gairių taikymo Apytalaukio atvejuje SWOT analizė | 95 |
| I gairė. | 95 |
| II gairė..... | 96 |
| III gairė | 97 |
| IV gairė | 98 |
| V gairė..... | 99 |
| VI gairė | 100 |
| VII gairė..... | 101 |
| BENDROS IŠVADOS..... | 102 |
| LITERATŪROS SĄRAŠAS | 103 |
| KITI ŠALTINIAI..... | 103 |
| LENTELIŲ SĄRAŠAS | 104 |
| ILIUSTRACIJŲ SĄRAŠAS | 104 |
| PRIEDAI | 105 |
| Priedas nr. 1 | 105 |
| Priedas nr. 2 | 106 |
| Priedas nr. 3 | 107 |
| Priedas nr. 4..... | 108 |
| Priedas nr. 5 | 109 |
| Priedas nr. 6..... | 110 |
| Priedas nr. 7..... | 111 |
| Priedas nr. 8..... | 112 |
| Priedas nr. 9 | 113 |
| Priedas nr. 10..... | 114 |
| Priedas nr. 11 | 115 |

IVADAS

Šis tyrimasis darbas nagrinėja nykstančios architektūrinės tipologijos – dvarų kompleksų regeneraciją. Iki pat XIX a. pabaigos, dėl susiklosčiusių politinių, ekonominių ir socialinės raidos ypatumų, dvarai Lietuvoje išliko vienais svarbiausių kultūros židinių. Veikiant Švietimo epochos idėjoms dalis aristokratų ėmėsi kūrybos: rašė arba vertė knygas, kūrė pjeses savo rūmų teatrams, komponavo muziką ar patys muzikavo, kartu tęsdami kultūros mecenavimo tradiciją. Dvaras į XX a., tautinių judėjimų ir nacionalinių valstybių kūrimosi amžių, atėjo kaip lenkiškos kultūros nešėjas ir propaguotojas. Pagrįstai galima teigti, jog XX a. yra tikrasis dvarų „saulėlydžio“ laikas, kai jų vaidmuo, reikšmė ir įtaka nuolat menko. Įtakos darė I pasaulinio karo negandos. Šis karas laikomas savotiška riba, žyminčia bajorijos dominavimo įvairiose gyvenimo srityse pabaigą. Materialiniai dvarų nuostoliai buvo didžiuliai: išnyko bibliotekos, paveikslų, meno vertybių kolekcijos, archyvai, ginklų rinkiniai ir pan. Naujas smūgis dvarams buvo Lietuvos Respublikos žemės reforma, kurios metu nacionalizuota dalis dvarų žemės, paliekant po 80 ha. XX a. dvarų kultūrinės pozicijos Lietuvoje sumenko. Vykstant visuomenės modernėjimo procesams, stiprėjant miestams, formavosi ir miestietiška visų visuomenės grupių poreikius tenkinanti kultūra. Sparčiai vyko mokslo ir kultūros kūrimo profesionalizacija, reikalavusi iš kūrėjų specialaus išsilavinimo, pasirengimo. Kūrybinė ir mokslinė inteligentija iš visų sričių stūmė dvarininkus-mėgėjus, palikdama jiems vien vartojimo ir mecenavimo funkcijas. Taigi kultūrinis gyvenimas vis labiau profesionalėjo ir koncentravosi miestuose, nors periferijoje, kur kultūros įstaigų buvo mažiau, dvarai dar galėjo išsaugoti savo kultūrinę reikšmę. Tačiau visoje Lietuvoje jų reikšmė nyko ir sunyko. Visi Lietuvos dvarai – įtraukti į Lietuvos respublikos nekilnojamo kultūros paveldo registro sąrašą, kuris įrodo pastato vertingumą bei apibrėžia konkrečias vertingąsias savybes. Šiame tyrime nagrinėjamos priežastys, kodėl tiek architektūriškai, istoriškai ir kultūriškai vertingi pastatai nyksta. Priežastys:

- Dvarų kompleksų lokacija. Dvarų kompleksai feodalizmo laikais sprendė žemės sudalinimą. Todėl natūralu, kad dvarai dažnai nutolę ne tik nuo didmiesčių, bet ir nuo rajono centrų. Dvarų kompleksai randasi kaimeliuose, gyvenvietėse, bažnytkaimiuose.

- Dvarų kompleksų restauravimo, rekonstravimo ypatumai. Kadangi dvarų kompleksai yra įtraukti į nekilnojamojo kultūros paveldo vertybių sąrašą, jų sutvarkymas, išsaugant visas vertingąsias vertybes eikvoja daug laiko ir lėšų.
- Dvarų kompleksų pritaikymo ypatybės. Kadangi anksčiau dvaro kompleksas buvo ir kultūros bei švietimo židinys, ir stiprus ūkinis vienetas. Šiandienianame spraciai tobulėjančiame pasaulyje sunku pritaikyti dvarą tik ūkiui, arba tik gyvenamajai paskirčiai.

Taigi, apibendrinant, galima teigti, kad šis darbas yra apie dvarų kompleksų pritaikymą, regeneraciją, funkcijos konversiją išsaugant vertingąsias savybes, tačiau atsižvelgiant ir į sudėtingo eksplotavimo problemas.

Šiame darbe atsižvelgiama į Kultūros paveldo departamento prie kultūros ministerijos teisės aktais numatytus paveldo dvarkybos reglamentus:

- PTR 3.04.01:2005 „Leidimų atlikti tvarkomuosius paveldosaugos darbus išdavimo taisyklės“ patvirtinimo“
- PTR 3.02.01:2005 „Tvarkomųjų paveldosaugos darbų projektavimo sąlygų (laikiniųjų apsaugos reglamentų) išdavimo taisyklės“
- PTR 3.08.01:2013 "Tvarkybos darbų rūšys"
- PTR 2.13.01:2022 „Archeologinio kultūros paveldo tvarkyba“
- PTR 3.05.01:2005 „Nekilnojamojo kultūros paveldo objektų tvarkybos darbų priėmimo taisyklės“
- PTR 3.03.01:2005 "Nekilnojamojo kultūros paveldo statinio tvarkomųjų statybos darbų projekto ar tvarkomųjų paveldosaugos darbų projekto paveldosaugos (specialiosios) ekspertizės atlikimo taisyklės"
- PTR 3.02.01:2005 „Tvarkomųjų paveldosaugos darbų projektavimo sąlygų (laikiniųjų apsaugos reglamentų) išdavimo taisyklės“
- PTR 2.02.03:2007 "Akmens mūro ir natūralaus akmens, plytų mūro paveldo tvarkyba"
- PTR 3.06.01:2007 „Kultūros paveldo tvarkybos darbų projektų rengimo taisyklės“

- PTR 3.04.01:2005 „Leidimų atlikti tvarkomuosius paveldosaugos darbus išdavimo taisyklės“
- PTR 1.01.01:2005 "Paveldo tvarkybos reglamentų rengimo taisyklės"
- PTR 4.01.01:2007 "Nekilnojamojo kultūros paveldo ardomųjų tyrimų ir projektavimo dokumentacijos rengimo darbų sąnaudų normatyvai"

Tiriamuoju darbu nesistengiama paneikti ar užginčyti aukščiau išvardintų teisės aktų ar kultūros paveldo departamento atliktų tyrimų. Šio tiriamojo darbo uždavinys atrasti sąsajas ir metodiką, kaip griūvantys pastatai nepažeidžiant teisės aktų, bei neatlieknat pilnos apimties kultūros paveldo tvarkybos projekto dvarų kompleksai būtų įveikinti, regeneruoti.

Problema ir darbo aktualumas

Lietuvoje po nepriklausomybės paskelbimo buvo užregistruotos 3342 buvusių dvarų ir palivarkų sodybos. Šiuo metu kultūros paveldo registre – 600 dvarų. Nemaža dalis – apleisti, apgriuvę, tik liekanos. Gražūs bet niekam nereikalingi, griūnantys pastatai. Aplink save teritorijoje darantys įtaką saugumui, estetikai, degradacijai.

Taigi, svarbūs, įspūdingi pastatai griūna – be jokios perspektyvos, plano. Lietuvos valstybei neužtenka biudžeto sutvarkyti ir prižiūrėti visus esančius dvarus. Dažnai susiduriama ir su lokacijos nepatrauklumo problema. Šio tyrimo pagrindinė sprendžiama problema - dvarų įveiklinimas ir įgalinimas. Architektūrinės tipologijos, mirstančios kultūros atgaivinimas naujam gyvenimui, moderniai funkcijai, nekeičiant saugomų vertybių, jų neniokojant, bet bent minimaliai pristabdant griuvimą.

Darbo aktualumas grindžiamas kultūros paveldo saugomų nekilnojamų objektų išsaugojimu, griuvimo pristabdymu ir teritorijos aplink dvarus potencialo didinimu. Taigi šis tyrimas aktualus lokaliai – gyvenviečių atgaivinimas dėl įveikintų griuvėsių, valstybės mastu – įveiklinami ir

labiau matomi kultūros paveldo saugomi objektai, išsaugomas materialinis ir kultūrinis valstybės turtas.

Tyrimo objektas

Lietuvos dvarų architektūrinė tipologija. Benrasis tyrimas lokalizuotas Lietuvos teritorijoje, remiamasi užsienio analogais. Bendrojo tyrimo rezultatai tikrinami per vieno – Apytalaukio dvaro ir teritorijos aplink jį studiją.

Darbo tikslai ir uždaviniai

Tikslas:

Atliekant eksperimentinę Apytalaukio dvaro regeneracijos studiją parengti bendras bazines metodologines gaires dvarams.

Uždaviniai:

- Ištirti dvarų tipologijos problematiką ir priežastingumą.
- Atrasti sąsajas ir metodiką, kaip griūvantys pastatai nepažeidžiant teisės aktų, bei neatlieknat pilnos apimties kultūros paveldo tvarkybos projekto dvarų kompleksai būtų įveiklinti, regeneruoti.
- Ištirti ir parinkti tinkamiausius minimalios intervencijos metodo būdus
- Parengti ekperimentinės regeneracijos dvarų tvarkymo ir įveiklinimo gaires
- Pritaikyti minimalios intervencijos metodus Apytalaukio dvaro atvejuje, atsižvelgiant į esamą situaciją, vertinant potencialą.

Hipotezė

Eksperimentinė dvarų architektūrinės tipologijos regeneracija mažina apleistų kultūros paveldo objektų nykimą ir didina vietos potencialą.

Tyrimų metodai

- Paveldo tyrimai;
- Analizuojamasis (šaltinių atranka, apžvalga ir studijavimas, analogų analizė);
- Metaanalitinis (kitų tyrėjų duomenų nagrinėjimas, apibendrinimas, sintezė);
- Istorinis (istorinė tipologijų, tendencijų, idėjų raiška, tendencijų vystymosi dėsningumai);
- Sistemimas pagal požymius, tipologizacija, lyginamoji analizė.
- Lyginamasis (lyginimas su situacija ir atitinkamų sprendimo metodų parinkimas ir pritaikymas);
- Kokybinis interviu.

Tyrimo ribos

Pirmame ir antrame darbo skyriuose nagriėjama Lietuvos dvarų situacija, tačiau platesniam kontekstui apžvelgiami ir pasaulio analogai. Trečiame skyriuje tikrinams ir ptaikoma informacija surinkta pirmuose dvejuose skyriuose konkrečiam atvejui – Apytalaukio dvarui.

Literatūros ir kitų šaltinių apžvalga

Tiriamajme tarbe naudota labai įvairi literatūra ir kiti informaciniai šaltiniai. Istorinės literatūros analizei naudotasi literatūriniais šaltiniais, Kėdainių krašto muziejaus bei Kėdainių centrinės

Martyno Mažvydo bibliotekos archyvo informacija. Darbo pagrindas grįstas autorės anksčiau darytu tyrimu „Vietos bendruomenės kultūrinio tapatumo atspindžiai dvarų architektūros kontekste“ išanalizuota dvarų kultūros įtakos potencialas vietos bendruomenės suvokčiai apie apylinkių urbanizaciją bei kokybinius rodiklius. Ištirta dvarų reikšmė apylinkių plėtrai, t.y.: infrastruktūrai, užstatymo kontūrams, individualių pastatų siluetai bei aukštingumui, pastatų tektonikai, meno ir mokslo sintezę jų architektūrinėje formoje. Tyrimas orientuotas į dvarų kultūros nykimo bei skirtingos pastatų privatizacijos konteksto reikšmę vietos bendruomenės mikroklimatui. Tyrimo eigoje įtraukti vietos bendruomenės nariai, kuriant pridėtinę vertę - apleistų dvarų bei atokiau nuo miesto centro nutolusių bendruomenių įveiklinimą.

Darbo struktūra

Tiriamąjį darbą sudaro trys dėstymo skyriai, kuriuose tiriama: 1) Lietuvos dvarų kompleksų problema, jos ištakos, priežastys ir pasėkmės; 2) Ekperimentinės intervencijos metodas bei pavyzdžiai, pagal kuriuos kuriamos gairės pritaikomos visiems Lietuvos dvarams. 3) Analizuojama lokalizuota Apytalaukio dvaro komplekso situacija, taikomos gairės.

Sąvokos ir terminai

Dvaras - feodalo valda ir gyvenvietė feodalizmo, didelis žemės savininko ūkis kapitalizmo laikotarpiu.

Palivarkas - (iš lenk. Folwark ir iš vok. Vorwerk) – dvarui priklausantis ūkinis ir administracinis kompleksas.

Eksperimentas - (lot. experimentum 'bandymas') – tiriamo reiškinio stebėjimas siekiant atrasti nežinomų savybių, nustatyti dėsnius bei patikrinti hipotezes. Eksperimentas - mokslinio metodo dalis.

Inervencija - tarptautinis žodis. Intervencija [lot. interventio – įsikišimas]: 1. įsikišimas į ką nors; įtakojama norint pasiekti kokį nors tikslą. Architektūroje, tai pastatų rekonstravimas, tvarkymas, tvarkybos projektai ar paprastas remontas.

Regeneracija - statinio atstatymas pagal išlikusią dalį, atnaujinimas. Teritorijos atgavinimas, įveiklinimas. Šį terminą architektai pasiskolino iš chemikų.

Globalus – visuotinis

Lokalus – šis žodis tryiamajame darbe naudojamas, tam tikros teritorijos bruožus bei poreikius pabrėžti.

Gairės – tai rodyklė, kryptis, šiame darbe gairių pagalba globaliai aprašomas sprendimo būdas.

Standartas – normatyvus atitinkantis procesas, elementas, ar visa elemntų seka.

APLEISTŲ IR NYKSTANČIŲ KULTŪROA PAVELDO NEKILNOJAMŲ OBJEKTŲ – DVARŲ PROBLEMATIKOS ANALIZĖ.

Dvaro istorinė raida Lietuvoje

Daugelyje šaltinių dvarai aprašomi kaip kultūros židiniai. Lietuvoje dvarai dažnai romantizuojami, nemažai menininkų kūrė „dvaro“ tema, parašyta įvairių poemų, eilėraščių ir romanų, sukurta dainų, nutapyta paveikslų. Tačiau ne tiek populiarią nuomonę turi Vilniaus dailės akademijos universiteto dėstytojas docentas Eduardas Lozuraitis, kuris teigia studentams, kad pirmiausiai dvaras – ūkis, autonominis ekonominis vienetas, dar neseniai save apsirūpinęs iš žemės ūkio. Analizuojant daugelio dvarų istorijas, galima teigti, kad dvaras yra toks objektas, kuris savyje talpina tiek kultūrą ir meną, tiek žemės ūkį. Taigi, toks konroversiškas, skirtingas, suderinantis savyje skirtingas funkcijas iki šių dienų išgyveno dvaras. Tik dvaras labiau kaip pavadinimas, šiandien nebeatliekantis originalių funkcijų.

Lietuvoje XIII a. IV dešimtmetyje kuriantis valstybei pradėjo formuotis dvaras, Lietuvos didžiojo kunigaikščio dvaras tapo diplomatijos, administracijos, rašto perėmimo svarbiausiu centru. Nuo XIV a. pabaigos kai kurias kultūrinės institucijos funkcijas, skatinami didžiojo kunigaikščio dvaro pavyzdžio, pamažu perėmė ir pasauliečių didikų bei vyskupų, taip pat turtingųjų bajorų dvarai.

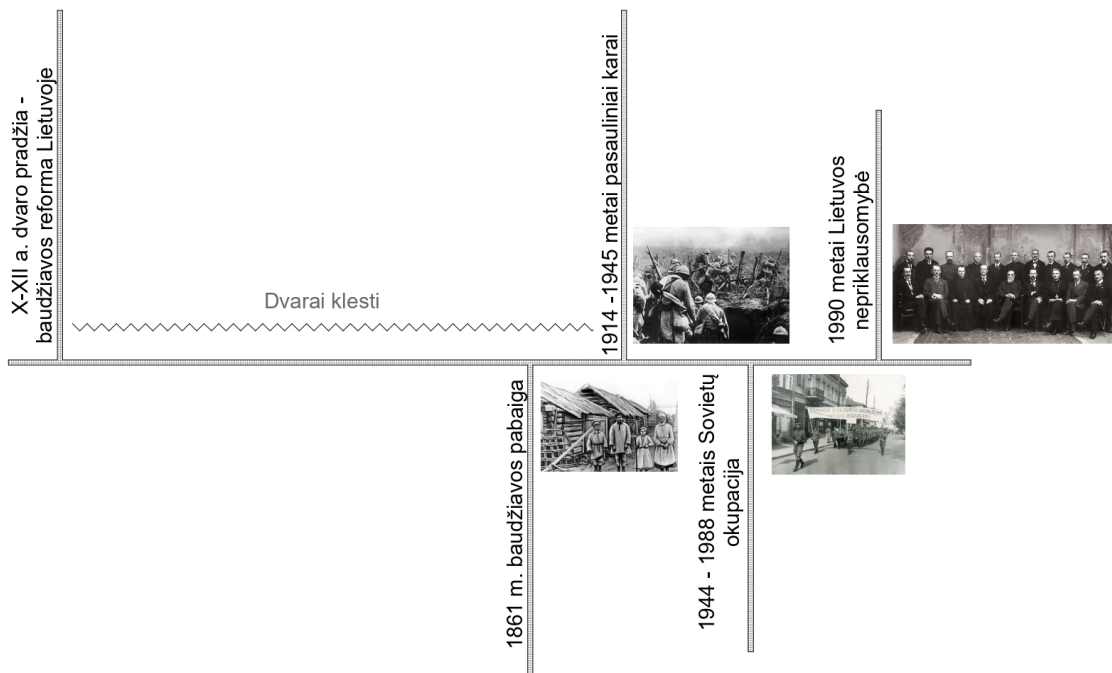
Didelį dvarą XVI a. - XIX a. I pusėje reiškė žemvaldžio sodyba, keli dvarų arimai su dvarų įmonėmis ir priklausantys tam žemvaldžiui valstiečių kaimai arba miesteliai. Reikia paminėti, kad egzistavo bažnytiniai ir vienuolynų dvarai, kurie pradėjo kurtis po Lietuvos krikšto 1387 metais.

1861 metais po baudžios panaikinimo kaimas atsiskyrė nuo dvaro. Nuo to laiko dvaras tik dvarininkų sodyba su tam tikru žemės plotu. XIX a. II pusėje daugelis virto dideliais rinkos ekonomikos ūkiais, kurie rėmėsi žemės ūkio darbu.

Lietuvoje dvarų kompleksus sudarė rūmai, pagalbinių gyvenamieji namai ir kiti gamybiniai statiniai, kartais - bažnyčia arba koplyčia, parkai, sodai. Pastatai dėstyti kompoziciškai aplink didelį kiemą, išmėtyti arba sugrupuoti pagal funkcijas į sektorius formuojantys kelis kiemus. Puošniausias ir didžiausias būdavo gyvenamasis sektorius su rūmais ir pagalbinių namų, vadinamų svirnais, dalis. Iki XVII a. dvarų gyvenamieji namai dažniausiai būdavo mediniai, didingi, su aukštais stogeliais, prieangiais, su langų vitražais, drožinėtais stulpais, atviromis lodžijomis, tekintomis baliustradomis. Renesanso epochoje duota pradžia mūriniams rūmams su bokštais (Siesikų dvaras), puošnius, dekoruotus. Nuo XVII a. Lietuvoje taikant griežtos ašinės simetrijos principus pradėta kurti sodybas su reprezentacine dalimi ir erdviu kiemu apsuptu želdynais. Po XVII - XVIII a. karų sunaikinti dvarai buvo atstatomi taip pat, pagal senąjį planą, bet dažnu atveju mūriniai, vyravo baroko architektūra. XVIII a. II pusėje dvarų sodybų pastatai vos matėsi, kadangi juos juosė želdinių masyvai. Iš sklypo plano jie buvo laisvo planavimo - aplink du ar tris kiemus: pagrindiniame kieme buvo parteris, prie jo - rūmai, žirgynai, oficinios, želdinių juosta skyrė ūkinę dalį, kurioje trobesiai buvo suskirstyti funkciniais sektoriais. Parkai dažnu atveju mišrios - angliškojo ir prancūziškojo parko - struktūros, kurti charakteringo, tapybiško, ne ant lygaus reljefo vietose, prie ežerų, upių, upelių. Rūmai būdavo vieno arba dviejų aukštų, miestuose fasadai būdavo puošnesni. XVIII a. pabaigoje - XIX a. Pradžioje dažnu atveju dvarai rekonstruojami, statomi ir nauji. XIX a. I pusėje dominavo romantizmo principai, o antroje pusėje vyravo Vakarų kultūra, dažnai kviečiami kitų šalių architektai, pavyzdžiui, italas L.J.Marconi suprojektavo Trakų Vokės, architektai vokiečiai J.Husas - Užutrakio, Lorentzas - Plungės dvaro sodybas. Istorizmo laikotarpiu statyti skirtingo dydžio dvarų komplekso gyvenamieji pastatai: ir dideli rūmai, ir mažos vilos.

Po I-ojo pasaulinio karo, kai aristokratai neteko privilegijų naujų dvaro sodybų statybos sustojo, senosios ėmė nykti, ypač sparčiai, kai sovietinės okupacijos metais jas nacionalizavo.

Po nepriklausomybės atkūrimo į kultūros vertybių apskaitą (sąrašą) pateko 817 dvarų, iš kurių net 239 per šį sąlyginai trumpą nepriklausomybės laikotarpį, visiškai sunyko ir sugriuvo ir buvo išbraukti iš sąrašo. Šiuo laikotarpiu kultūros vertybių apskaitoje - 578 dvarai.



Tyrimo autorės schema

Susiklosčiusi dvarų architektūros situacija Lietuvoje.

Lietuvoje šiuo metu šimtai apleistų dvarų, kurie kaip Maironis aprašė eilėraštyje Trakų pilis:

„Pelėsiais ir kerpe apaugus aukštai

Trakų štai garbinga pilis!

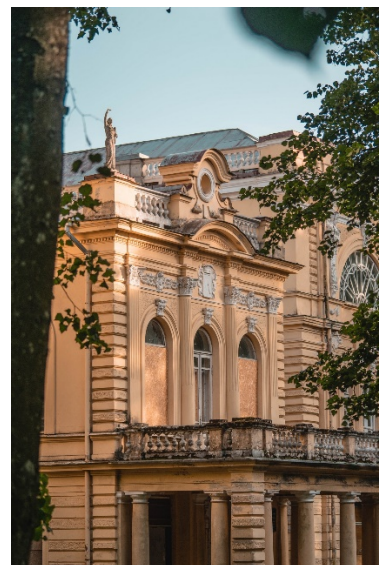
Jos aukštus valdovus užmigdė kapai,

O ji tebestovi dar vis.

Bet amžiai bėga, ir griūvančios sienos

Kas dieną nyksta, apleistos ir vienos!.. <...>“

Trakų pilis šiandien jau atstatyta, atkurta ir įveillinta ne tik pati pilis, bet ir visas miestelis aplink. Trakuose puikiai išvystyta turizmo infrastruktūra, maitinimo ir apgyvendinimo paslaugos, vyksta daug renginių. Deja, daugelis Lietuvos dvarų, ypač nutolusių nuo rajonų centrų vis dar išgyvena Maironio eilėse aprašytą situaciją ir kas dieną nyksta, apleisti ir vieni. Vienas iš tokio likimo dvarų yra ir analizuojamas Apytalaukio davaras (žiūrėti nuotrauką).



Fotografas T. Valionis

Ir dar apie 600 kitų griuvančių Lietuvos dvarų. Tačiau šalyje matomi ir atgimstantys, antrąjį gyvavimo etapą pradedantys dvarai, kaip Kultūros paveldo departamento aprašytuose dvarų atgimimo istorijose pateikta:

Paliesiaus dvaras – ramybės oazė sveikam gyvenimo būdui. Sutvarkytas Paliesiaus dvaras kviečia ir skatina lankytojus prisiminti judėjimo džiaugsmą – dvare sudarytos puikios sąlygos aktyviam poilsiui. Čia galima mėgautis pasivažinėjimu dviračiais, leisti į žygį šiaurietiško ėjimo lazdomis, dvaro parke galima ne tik mėgautis ramybe, bet ir aktyviai mankštintis. Parke nutiesti vaikščiojimo takai su specialia danga. Jie skirtingo ilgio, todėl kiekvienas gali pasirinkti atstumą pagal savo jėgas. Bendras pasivaikščiojimui skirtų takų ilgis parke – apie 1250 metrų. Pakeliui

įrengtos poilsio vietos. Čia veikia ir sveikatingumo klinika ir kepykla, organizuojama daug renginių, koncertų, spektaklių.

Dar vienas atgimęs dvaras, kurio funkcijos konversijoje galima išvystyti originalią dvaro funkcijos gyslelę, tai Ilzenbergo dvaras. Kaip rašoma Kultūros paveldo departamento prie Kultūros ministerijos internetiniame puslapyje: „Ilzenbergo dvaras (Rokiškio r.) sugrįžo prie savo šaknų – čia vėl gyvena ir dirba žmonės, auginami gyvuliai, sėjami laukai, verda bendruomenės gyvenimas. Dabar Ilzenberge auginama ir gaminama tik itin švari ir natūrali žemės ūkio produkcija. Penkis šimtmečius skaičiuojantis Ilzenbergo dvaras yra tikras istorijos lobynas. Dar XVI a. pr. įkurta rezidencija mena keturių garsių giminių didybę, karus, sukilimus, tarpukario Lietuvos pažangą ir niūrują sovietmetį. Tarp Ilgio ir Apvalaso ežerų įsikūrusi dvarvietė po daugybės nykimo metų šiandien ir vėl kuria istoriją, paremtą šimtametėmis lietuvių tautos tradicijomis. Ilzenbergo dvarą naujieji jos šeimininkai prikėlė naujai misijai – čia įkurtas didžiausias Baltijos šalyse biodinaminiais pagrindais veikiantis ūkis.“

Šalčininkų Vagnerių dvaras - jaunimo menų meka. Dar kitokia dvaro konversija, čia dvaras taip pat sąlyginai grįžta su sumoderninta originalia funkcija. Kaip rašoma Kultūros paveldo departamento prie Kultūros ministerijos internetiniame puslapyje – dvare veikia meno mokykla: „Šalčininkų Stanislovo Moniuškos meno mokykloje veikia fortepijono, akordeono, styginių instrumentų, pučiamųjų instrumentų, dailės, choreografijos skyriai. Savo gebėjimus mokiniai lavina dainuodami, grodami mokomuosiuose kolektyvuose: jaunučių, jaunių choruose, akordeonistų, styginių bei pučiamųjų instrumentų orkestruose, įvairios sudėties ansambliuose. Mokiniai nuolat dalyvauja įvairiuose koncertuose, parodose mokykloje bei miesto ir rajono šventėse.“

Dar viena iš dažnai pasitaikančių dvarų konversijų yra muziejaus atidarymas dvare. Vienas iš įdomesnių pavyzdžių - Platelių dvaras – vienintelis Užgavėnių muziejus. Kaip rašoma Kultūros paveldo departamento prie Kultūros ministerijos internetiniame puslapyje: „Platelių dvaro sodybą aplankyti kviečia Žemaitijos nacionalinio parko direkcija. Panaudojus ES paramos lėšas buvo restauruotos dvaro arklidės ir svirnas. Platelių dvaro sodybos ekspozicijos įkurtos svirne ir

arklidėje. Svirne - gamtos, dvaro istorijos, senovės, etnografijos ekspozicijos, parodų salė; arklidėje - Užgavėnių muziejus.”

Taigi, Lietuvoje opi situacija – apleisti griūvantys dvarai turi įvairių sprendimo būdų: kultūros ir mokslo pobūdžio veiklos, tokios kaip muziejai, mokyklos, rezidencijos, taip pat nesunkiai išvystoma žemės ūkio veikla, dažna apgyvendinimo, maitinimo ir įvairių renginių, susibūrimų praktika. Daugeliu atveju, pasirinkus aktualią dvaro rūmų funkciją vietovės atgimsta, kuriasi ir daugiau papildančių ir skatinančių verslų aplink dvaro rūmus, gyvenvietėje. Tačiau pilnam rūmų atnaujinimui – tvarkybos darbų įgyvendinimui reikalingas didelis biudžetas.

Dvaro teritorijos ir (arba) rūmų nykimo priežastys

Pirmasis smūgis šiai išskirtinai architektūrinei tipologijai buvo baudžiosios reformos panaikinimas. 1861 metais dvaras prarado savo turėtą valdžią, žemes – kaimai, gyvenvietės, miesteliai atsiskyrė nuo dvarų sodybų ir gyventojai nebeturėjo eiti lažo pas dvarininką. Tačiau tuo metu, galbūt ir stipriai jaučiamas dvaro kritimas lėmė svarbias permainas gyvavime. Netekęs valdžios, jis atgimė kitokiu, truputi nuosaikingesniu portretu. Dvaras ir toliau užsiėmė žemės ūkiu, tik dabar jau samdė darbininkus ir tuo pat metu buvo švietimo ir meno centras, stipriau išreikštas nei baudžiosios laikotarpiu.

Antrasis smūgis dvarui tapo Pasaulis I ir II karas, per kuriuos stipriai nukentėjo, kadangi buvo turtingiausi savo apskrityse. Nemažai dvarai bombarduoti, išgrobstytos bibliotekos, meno kolekcijos. Stengtasi dvarus atstatyti, tokius, kokius jie buvo pagal senuosius planus. Ši pastanga dalinai liudija, kad dvaro svarba buvo, tai buvo apylinkių epicentras, kuriame vykdavo kultūrinė veikla, kuri buvo svarbi bendruomenei.

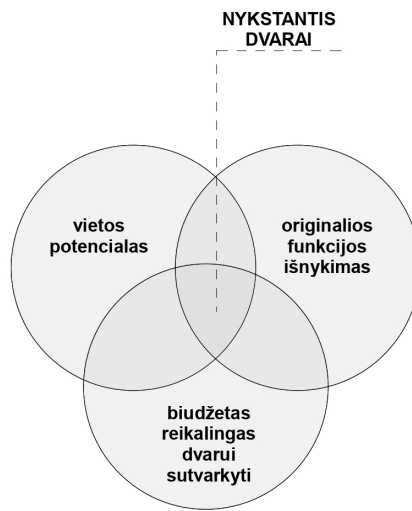
Trečiasis smūgis dvarams buvo sovietinės okupacijos metais, kai dvarai imti nacionalizuoti. Neretais atvejais nacionalizavimas reiškė pastato istorijos ir dvasios žudimą. Pavyzdžiui, dvarai buvo suskirstyti butais – tai lyg skamba gerai, kadangi dvaro rūmų pagrindinė funkcija ir buvo gyvenamoji, tačiau tai dažnai reikšdavo, kad pastas bus niokojamas, langai keičiami į

paprastesnius pigesnius, nesiekiant išlaikyti autentiškumo, vidaus sienos griauamos, perplanuojamos, kad būtų patogiau suskirstyti pastatą skirtingiems savininkams. Kai kuriems dvarams pasisekė labiau, dažnu atveju geresnėje lokacijoje, įspūdingesnės architektūros pastatai buvo skiriami įvairioms administracijoms, kartais mokykloms, darželiams, ligoninėms, senelių ar neįgaliųjų namams (šis likimas kliuvo ir vėliau analizuojamai Apytalaukio dvaro sodybai). Žinoma, norint dvarą pritaikyti ir šioms funkcijoms reišė perplanavimą, bet tai lyg uždavė dvaro potencialą.

Ketvirtas ir skaudžiausias smūgis dvarams buvo sudotas atėjus nepriklausomybei. Žinoma, ši nuomonė kvėscionuojama, tačiau susiklosčiusioje situacijoje, kai dvarai yra privatizuojami, įtraukiami į Kultūros paveldo saugomų nekilnojamų vertybių sąrašus dažnas žmogus, kuris paveldi arba įsigyja pastatą neapgalvodavo jo sutvarkymo ir įveiklinimo strategijos. Galima teigti, kad labai natūralu, nes kaip močiūtės ir seneliai pasakoja: „Dvarą buvo galima nusipirkti už litą“.

Taigi, susiklostė dvarų, kad kai kuriems pasisekė ir pateko į rankas žmonėms, kurie investavo ir prikėlė dvarus su žinoma konvertuota funkcija, tačiau išlaikė dalinai dvasią, liko erdvės, architektūra menanti istoriją. Tačiau labai didelė dalis unikalios architektūros tebestovi dar vis su krenančiomis plytomis, treštančiomis konstrukcijomis.

Šiandieninis dvaro nykimas labai stipriai susijęs su jo lokacija. Investavimui pasirinkti dvarai, kurie yra šalia didesnio miesto, kurių lokacijos turi potencialo. Likę griūvantys pastatai, dažnu atveju unikalūs architektūriniai objektai, tačiau jų lokacijos pontecialas neatitinka reikalingų kaštų jiems sutvarkyti, rekonstruoti ir įveiklinti.



Tyrimo autorės schema

Tyrimo santykis su esamu kultūros paveldo nekilnojamu vertybių įstatymu

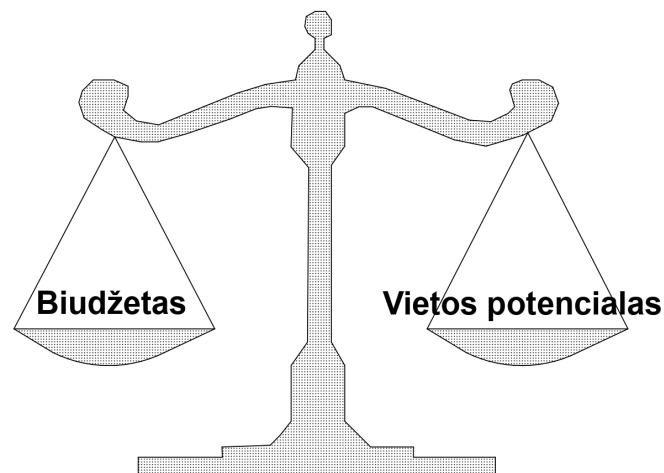
Taigi davaras – unikalus objektas, saugomas kultūros paveldo nekilnojamų vertybių įstatymu. Griūnantys dvarai, kurie galėtų tapti multipoliniais miestelių, kurie nutolę nuo didmiesčių, senamiesčiais vis tik merdi. Tuo pat metu, jie yra labai saugomi anksčiau įvardyto įstatymo, kuris labai smulkiai aiškina kaip su jais galima ir derėtų tvarkytis. Tačiau tuo pat metu, tai reikalauja didelių finansinių kaštų, kurių investuoti į dabar nepatrauklias lokacijas neatsiranda norinčių. Taigi, šio tyrimo pagrindinis tikslas yra kalbėti yra apie veiksmus, kurie galimi prieš restauracija, koncervavimą ir iš esmės tvarkybos projektą. Tai yra lyg pirmasis žingsnis link tvarkybos projekto. Pagrindinis tikslas kurti vietos potencialą, skatinti vietos bendruomeniškumą ir atkurti tikrąją dvaro dvasią apylinkėms, kai jis buvo kultūros, švietimo, bendruomenės epicentras.

Šiuo tyrimu, intervencija taikoma tik sovietizmo laikotarpiu padarytoms invazijoms į dvarą. Esant poreikiui tvarkyti originalius ir autentiškus elementus su jais dirbama pagal visas įstatymo normas. Tiriamuoju darbu nesistengiama paneikti ar užginčyti teisės aktų ar kultūros paveldo departamento atliktų tyrimų. Šio tiriamojo darbo uždavinys atrasti sąsajas ir metodiką, kaip

griūvantys pastatai nepažeidžiant teisės aktų, bei neatlieknat pilnos apimties kultūros paveldo tvarkybos projekto dvarų kompleksai būtų įveiklinami, regeneruoti.

Apibendrinimas

Taigi, apibendrinant galima teigti, kad apleistų ir nykstančių kultūros paveldo nekilnojamųjų objektų – dvarų problema yra nykimas, o problemos priežastis vietos potencialo neatitikimas su finansiniais kaštais. Pastai reikalaujantys didelių investicijų, tačiau nedemonstruojantys plika akimi potencialo ir galimybių. Dažnu atveju esanti nedidelė ir dažnu atveju provincionali bendrduomenė dvarų apylikėse kelia klausimą, įveiklinant dvarą – kokia funkcija, tai padaryti? Kaip sumažinti biudžetą? Ar pastatas žymintis tam tikro istorinio laikotarpio – baudžiavos pabaigą būtinai turi būti restauruotas, rekonstruotas?



EKSPERIMENTINĖS INTERVENCIJOS STUDIJA

Eksperimentinės intervencijos apibrėžimas ir metodo ribos tyrime

Eksperimentas – empirinio tyrimo metodas, kai tiesiogiai ir sistemingai manipuluojama nepriklausomais kintamaisiais, efektyviai kontroliuojant šalutinius kintamuosius. Šis tyrimas turi begalę kintamųjų, tai aplinkinių gyvenviečių bendruomenės, kraštas ir jo vystymosi bei augimo strategijos, apylinkių minusai ir plusai. Tačiau šiame darbe atsiriboje nuo daugelio klausukų ir pirmiausiai ruošiamos bendros gairė – dvarų tvarkymo standartas. Analizuojami skirtingi scenarijai, multifunkciškumas ir vietos potencialo kūrimas.

Žinoma, būtina pabrėžti, kad tyrime eksperimentavimas lieka tik standartu, priėjimu prie sprendimo, kadangi visi Lietuvos dvarai yra visiškai skirtingi savo dydžiu, architektūros stiliumi, vietovės charakteriu. Todėl ir pasirinktą eksperimentines gaires – dvarų tvarkymo standarta pritaikyti konkrečiam, lokaliai Apytalaukio atvejui. Ši konkrečios vietovės studija leidžia kiekvienai projektuojamai gairei parengti SWOT analizę (angl. strengths – stiprybės, weaknesses – silpnybės, opportunities – galimybės, threats – grėsmės), SSGG analizę (Stiprybių, silpnųbių, galimybių ir grėsmių analizė), strateginio planavimo metodas, naudojamas veikiantiems palankiems ir nepalankiems vidiniams ir išoriniams veiksniams nustatyti. Pritaikius gairę dvarui analizuojamos jos stiprybės – kuriamas potencialas, silpnybės – trūkumai, galimybės, kokie teigiami veiksniai, įveiklinimo galimybės ir grėsmės, kas gali neveikti ar kokius nepalankius reiškinius gali sukelti gairės pritaikymas. Kiekvienam konkrečiam dvarui pagal pavyzdį reiktų taikyti SWOT analizę, įvertinti šias keturias veiksnių grupes. Ir nusimatyti tinkamiausią strategiją, kuri leidžia pasirinkti tinkamiausią konkrečiai lokacijai vietos kuriamo potencialo ir biudžeto santyki. SWOT metodas sukurtas Jungtinėse Amerikos Valstijose XX a. 7 dešimtmetyje ir yra labai lanksčiai taikomas skirtingose srityse nuo verslo iki individualių strategijų kūrimo. Šiame darbe SWOT analizė veikia lyg gairių – dvarų tvarkymo standarto būdo pasirinkimo rodiklis.

Kadangi šiame darbe tyriama problema yra globali ir kiekviename atvejuje turi pagales kintamųjų. Taigi, siekiant to paties rezultato - eksperimentinės regeneracijos ir taikant eksperimentinės intervencijos į dvarą metodą, reikia apibrėžti eksperimentinės intervencijos šiame darbe apibrėžimą ir ribą.

Taigi, šiame darbe eksperimentinė intervencija reiškia minimalią, tai yra mažai finansinių kaštų reikalaujančią ir mažai keičiančią esamą situaciją. Esama situacija keičiama tiek kiek reikalauja saugumas – tai yra dvaruose likviduojama avarinė būklė. Daugiau didelė dalis intervencijų yra laikinos – mobilios. Atliekant visas intervencijas yra vadovaujamosi ir yra nepažeidžiami kultūros paveldo vertybių saugojimo teisės aktai.

Eksperimentinės intervencijos problemos sprendimui taikymo priešastys

Tyrimui pasirinktas šis eksperimentinės intervencijos metodas yra todėl, kad tradicinis tvakymasis su šios architektūrinės tipologijos pastatais, kai kuriais atvejais netinka, dėl anksčiau minėtų priešastų tai – finansų ir potencialo santykio netolygumo. Taigi, norint išlyginti šį santykį reikia mažinti piniginius kaštus ir kelti potencialą. Pagal visus kultūros paveldo vertybių tvarkymo teisės aktus, sutvarkyti ir įveiklinti dvarą – nėra pigu, todėl pasirinktas tarpinis variantas – eksperimentas. Iki kol vietos potencialas pakils ir apsimokės investuoti.

Romantinė priešastis, kad griūvėsiai žymi istorinio laikotarpio – baudžiavos gyvavimą ir pasibaigimą. Taigi, norisi įprasminti istorijos lūžį. Ir ryškiausiai galima padaryti būtent naudojant eksperimentinę intervenciją. Vizualizuoti minčiai pateikiamas BoredPanda fotografija. BoredPanda (liet. Nuobodžiaujanti panda) – populiarus lietuviškos kilmės meno, dizaino žurnalų internete, publikuojantis įvairias žinutes, straipsnius bei nuotraukas anglų ir ispanų kalbomis. Internetinės svetainės turinį kuria lankytojai, svetainės platforma leidžia kūrėjams ir menininkams patiems dalintis savo darbais. Taigi, šiuo analogu palyginti ypač mažais piniginiiais

kaštais atskelidžiama istorija, pastato buvusi architektūra. Bei lyginant finansų ir potencialo santyki čia jis yra pakankamas.



Netradicinį problemos sprendimo būdą ir griuvėsių vertę galima pagrįsti ir XIX amžiuje pasaulyje vyravusiomis tendencijomis. XIX amžiuje susižavėjimas griuvėsiais buvo daugiau nei tik romantizuota meilė - emocija. Tai turėjo ir gilesnę prasmę - atspindėjo didėjančią supratimą apie sudėtingą gamtos ir technologijų santykį – nerimą, kuris netrukus pasireiškė pramoninio amžiaus stiklo ir geležies rūmuose. XIX amžiuje stirpiausias architektūros simbolis buvo griuvėsiai. Susižavėjimas griuvėsiais buvo ne tik kontempliatyvus. Aristokratai keliaudavo po pasaulį, ir ne tik apkankydavo pavyzdžiui Romos griuvėsių fragmentus ar Graikijos Atėnų Akropolį, bet grįžę pasisėmė įkvėpimo iš griuvėsių – įgyvendidavo tai. Statydavo stilizuotus griuvėsius, bei prastos būklės pastatus laipsniškai apgriaudavo, kad būtų sukurtas griuvėsių įspūdis. Pavyzdžiui, architektas Frank Bach netoli Štutgarto suprojektavo The Jealous Wall (vertimas – „Pavydo siena“).



Griuvėsiai – neužbaigti, sulaužyti – buvo suvokiami kaip figūra, peržengusi pasenusią klasikinio architektūros pasaulio tvarką. Griuvėsiai taip pat buvo įtempto gamtos ir technologijų santykio metafora. Industrializacijai išibėgėjus ir paliudijus apie mūsų gebėjimą sunaikinti tai, kas iki šiol atrodė didinga ir nenugalima „gamta“ tapo svarbiu meno ir kultūros įkvėpimo šaltiniu. Priešindustrinės revoliucijos griuvėsiai, buvo pradėti vertinti kaip estetiškai harmoningi žmogaus technologijų ir gamtos aplinkos poilsio taškai.

Taigi, nors griuvėsių trapumas atsirado dėl to, kad gamta traukė žmoniją. Lygiai taip pat šalia to vyko industrializacija, gimė kapitalizmas, žmonija stipriai tobulėjo, kūrė naujas technologijas. Šalia grūvėsiu buvo projektuojami trapūs geležiniai ir stikliniai pastatai. Tūkstančiai XIX amžiuje pastatytų geležinių ir stiklinių rūmų beveik nebeliko, tačiau grūvėsiai nebestovi dar vis. Vis primindami apie tą šiuolaikinių technologijų laikinumą, kuris įtakoja ir gamtos teršimą bei naikinimą.

Taigi, ar tikrai netradicinis grūvėsio/apeisto pastato panaudojimas ir įveiklinimas ekperimentu, ne tradiciniu rekonstravimu yra sprendimo būdas kai išsilygina vietos potencialas ir finansiniai

kaštai. Ar šis būdas nekelia per daug realizavimo, saugumo klausimų analizuojami Pasaulio pavyzdžiai.

Ekspirimentinės intervencijos analogų studija

I analogas PC CARITAS / architecten de vylde vinck taillieu

Vieta: Melle, Belgija

Paskirtis: Vieša erdvė

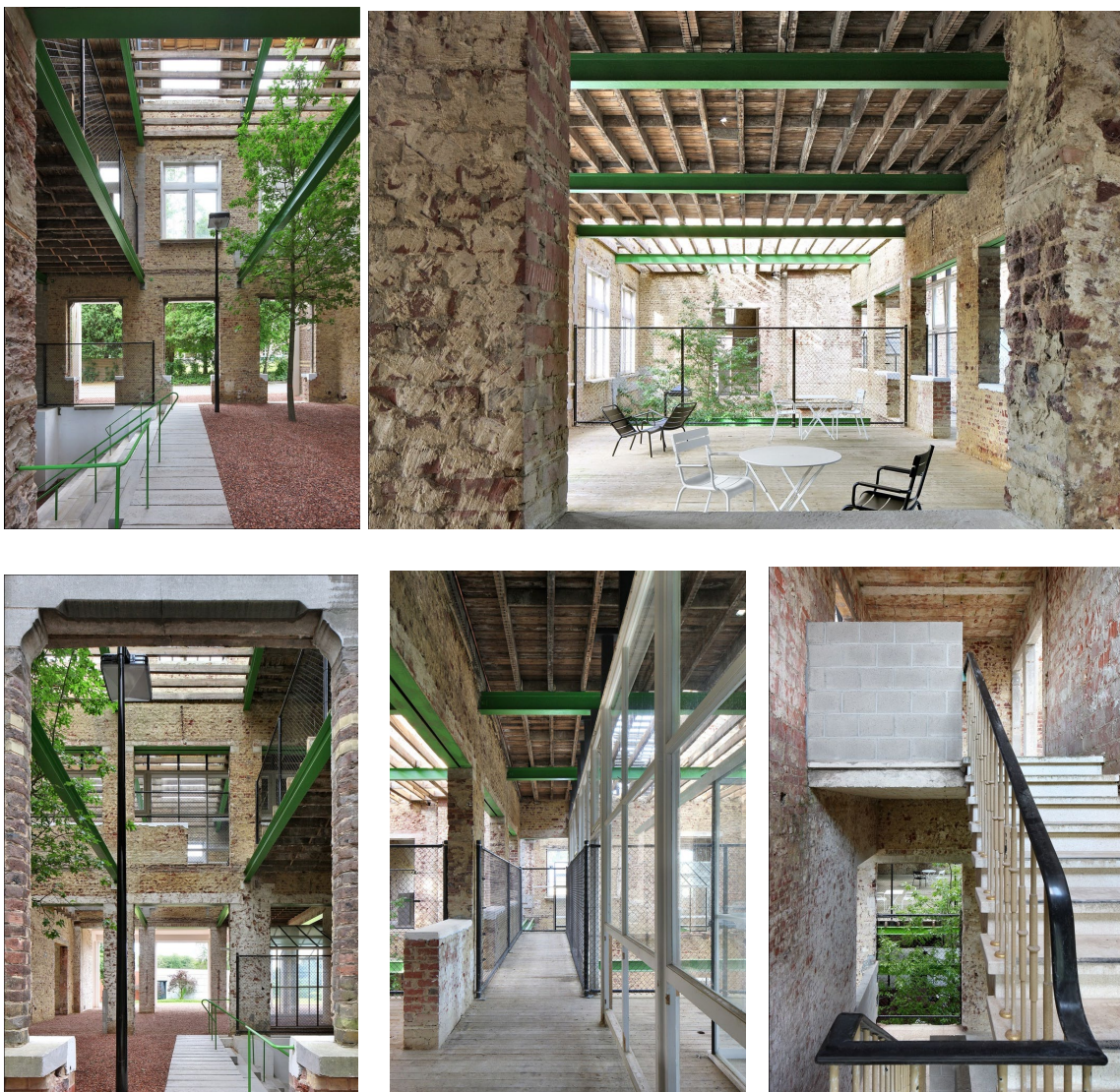
Architektai: architecten de vylde vinck taillieu

Pastato plotas: 180 m²

Įgyvendinimo metai: 2016 m.

Objekto pagrindinė idėja: pasak autorių – pagrindinė pastato mintis – norėta objektą stovinti istoriniame kontekste perteikti, atskleisti kitokiomis – žaliomis spalvomis. Taigi vietoj dvaro rekonstrukcijos, restauracijos ar atkūrimo, pasirinktas kelias. Istoriniame pastate sukurti žalią veikiantį parką, kuriame į pastato kontekstą ir istoriją būtų galima pažvelgti iš kitos perspektyvos. Projekto įgyvendinimo pagrindas yra paprasti, tačiau tokiam kontekste netikėti sprendimai, kurie praturtina ir papildo projektą.

Analogo vizualinė/ grafinė medžiaga (nuotraukų autorius - fotografas: Filip Dujardin)



Belgijos architektų pasirinktas kelias yra puikus viso šio tyrimo darbo pateikimas architektūra. Turėdami seną griūnantį pastatą, saugomą ir menančią istoriją bei įvertindami kitą svarstyklių pusę – tai yra lokaciją. Šiuo atveju, šalia pastato kontekste stovi psichiatrinė ligoninė. Pastatyti naują pastatą yra pigiau, nei senąjį restauruoti ir pritaikyti ligoninės reikėms. Tačiau kūrybingi autoriai išvėlgė pastato potencialą, funkcijos konversijos galimybes ir mąstydami netradiciškai psichiatrinei ligoninei sukūrė pridėtinę vertę – žaliąją zoną po stogu. Taip pat autoriai išsaugojo ir tuo pat metu pritaikė istorinį, saugomą pastatą lokalioms reikėms. Analizuojant šį analogą iš tiesų kyla klausimas: ar būtinai projektuojant, rekonstruojant pastatą,

kuris yra vertingas, bet nutolęs nuo finansinio potencialą turinčios teritorijos, reikia pritempinėti jį prie potencialo, o galbūt sugrįžti į vietą ir išžiūrėti, kokio potencialo trūksta čia.



Analizuojant šio pastato architektūrą galima teigti, kad autoriai netradiciniais būdais prieina prie labai elementarių ir tradicinių būdų. Architektai paprastomis priemonėmis – tai tvorelėmis, apšvietimu užtikrina lankytojų saugumą.



Taigi, galima teikti, kad pastatas atgimsta naujam gyvenimui yra išlaikomas pastato tvarkymo finansinių kaštų ir potekcialo santykis.

II analogas Tangram / Architecten de Vylder Vinck Taillieu

Vieta: Santa Margarida De Montbui, Ispanija

Paskirtis: vieša erdvė

Architektai: Meritxell Inaraja

Metai: 2020

Analogo vizualinė/ grafinė medžiaga (nuotraukų autorius - fotografas: Anria Goula):



Tossa de Montbui pilis yra ant kalvos į pietvakarius nuo Igualados miesto, 620 metrų virš jūros lygio, nuo viduramžių laikų strateginiame karinės gynybos taške, iš kur kontroliuojamos kitos su teritorija besiribojančios pilys.

Pirmą kartą ji minima 960 metais dokumente. XII–XIV a. pilies pavadinimas siejamas su Kardonos vikontais, kurie iš pradžių buvo pilies feodatoriai, o vėliau – savininkai iki pat XVIII amžiaus pradžios. Visą XIX a. pilį turėjo keli savininkai, kol 1956 m. ją nupirko Santa Margarida de Montbui rektorius. Daugelį metų pilis buvo griūvėsiai. Nuo 1967 m. Tosos draugų

asociacija ir Kalnų valdyba (Asociación de Amigos de la Tossa y el Patronato de la Montaña) vykdė įvairias vidaus reformas ir restauravimo intervencijas.



Iš pilies likę griūvėsiai yra stačiakampė konstrukcija su užapvalintais kampais 9,50 metrų pločio ir 14,50 metrų ilgio šiaurės-pietų kryptimi. Maždaug dviejų metrų storio sienomis, pagaminta iš netaisyklingo kalkingo akmens, randamo vietovėje ir kalkių skiedinio siūlių. Rytinėje pusėje pilies griūvėsiai yra dviejų aukštų, apie 10 m aukščio, o vakarinėje pusėje dėl reljefo nelygumo – trimis metrais aukštesni. Vidus padalintas į du aukštus ir rūšį. Šiuo metu į vidų patenkama iš rytinio fasado. Iš atlikto istorinio tyrimo daroma išvada, kad pirmame aukšte yra stogo plokštė. Kita vertus, ištyrus panašias tipologijas, galima daryti išvadą, kad įėjimo laiptai tarp aukštų anksčiau buvo sienos viduje, patalpoje. Pilies griūvėsių tvarkymas buvo pagrįstas tyrimų rezultatais ir likusiais duomenimis apie originalius bokšto konstrukcinius elementus. Sutvirtintos esamos sienos ir pagal istorinę medžiagą, projektuojami laiptai, turėklai ir kiti elementai, leidžiantys pasiekti aukščiausią bokšto vietą ir atgauti vaizdą į regioną bei kitas pasienio pilies.

Originalaus stogo aukštį atitinkantį lygį pasiekia laiptai, kurie atkuria idėją apie galimus originalius laiptus, išdėstytus šalia sienų, kaip būdinga daugeliui šių laikų bokštų. Nuožulni laiptų forma taip pat leidžia gerbti nebaigtą išvaizdą ir griuvėsių atmintį. Ta pati funkcijos ir istorinio paaiškinimo sujungimo idėja naudojama statant nedidelę plokštės dalį, atitinkančią

pradinį pagrindinio bokšto aukšto lygį, kaip balkono apžvalgos tašką iš šiaurinio sektoriaus angos, galbūt pirminės prieigos prie bokšto.



Pirmiausiai analizuojant šį analogą, galima teigti, kad autoriai kūrybingai ir jautriai ne tik konvertavo pilies funkciją į apžvalgos bokštą, bet ir XIX amžiaus principu romantizavo griūvėsius. Minimalios intervencijos pavyzdyje galima vertinti architektūrinio amato profesionalumą, kadangi puikiai suderinti tūsktančio metų senumo griūvėsiai ir modernus nauji elementai, kurie tarsi inkrustuoti į istoriją menančią didybę.

Šiandien, moderniam pasaulyje pilys kaip ir dvarai nebeatlieka savo funkcijos. Tačiau žmonijos, santvarkos ir viso pasaulio tobulėjimas dar labiau pabrėžiamas, pasirinkus griūvėsius įveiklinti ir leisti šiuolaikiniam žmogui pajusti ar pamatyti senovę.

Taigi, apibendrinant galima teigti, kad šio projekto potencialas ir finansiniai kaštai yra gerame santykiyje. Griūvėsiai dalinai veikia pagal pradinę pilies apžvalgos bokšto funkciją.

III analogas Szatmáry rūmai / MARP

Vieta: Pečo, Vengrija

Paskirtis: vieša erdvė

Architektai: MARP

Įgyvendinimo metai: 2011 m.

Analogo vizualinė/ grafinė medžiaga (nuotraukų autorius - fotografas: Tamas Torok):



Renesanso Sathmáry rūmų griuvėsiai yra vienas vertingiausių Vengrijos saugomų paminklų. Rūmai yra Pečo mieste, kuris yra vienas seniausių Vengrijos pietvakarių regiono miestų, turintis ilgą istorinę istoriją. Griuvėsiai yra Tette slėnio parke šiaurės rytinėje miesto dalyje, kur tankus istorinis miesto audinys susitinka su gamta. Slėnis kyla beveik nuo miesto širdies, iš jo atsiveria puikus vaizdas į miestą iš viršaus. Pačioje XVI amžiaus pradžioje čia vyskupas György Szathmáry (1457-1524) pasistatė savo renesanso stiliaus vasaros rezidenciją. Rūmai turėjo būti dviejų aukštų su vidine terasa, iš vietinio akmens. Teigiama, kad tai buvo U formos pastatas, įrengtas aplink kiemą, atvirą į pietus, tai yra, į miestą. Buvę archeologiniai kasinėjimai patvirtino, kad Pečo vyskupas pastatė pastatą su vidiniu kiemu, kuris vėliau buvo keletą kartų perstatytas. Nuo XVI amžiaus vidurio Osmanų imperijai okupavus Vengriją, rūmuose tikriausiai buvo turkų derviškų vienuolynas. Būtent tada turėjo būti pastatytas vis dar nepalietas pietryčių

bokštas. Po to, kai Osmanai buvo išvyti, pastatas liko tuščias ir jo būklė vis blogėjo. pradžioje viena pastato dalis buvo nugriauta, o tam tikros angos sutvirtintos arkomis, taip suteikiant romantiškos griuvėsių estetikos pojūtį. Dar visai neseniai griuvėsiai buvo naudojami kaip vasaros teatro foninė scena. Nepaisant ilgos istorijos ir puikios vietos, prastos būklės rūmai negalėjo atlikti tinkamo vaidmens dėl istorinės ir architektūrinės svarbos.

2010 m. Europos kultūros sostinės titulą gavo Pečė, Esenas ir Stambulas. Kaip šio projekto dalis, prioritetas buvo skirtas viešųjų erdvių atnaujinimui. Šis projektas suteikė galimybę perkelti griuvėsius į naują kontekstą. Griuvėsiai savo tankiu kompleksišku pasižymi daugybe savybių, todėl intervencijos sumanytojai kaip atspirties tašką nagrinėjo dabartinį griuvėsių kontekstą ir būklę.



Sathmáry rūmai yra griuvėsiai, tačiau šiandien griuvėsiuose – viešojoje erdvėje sunku įsivaizduoti, kad kadaise čia buvo rūmai. Akivaizdu, kad griuvėsiams trūksta architektūrinių

detalių, apie kurias žinome labai mažai (nedaug iš Peče saugomų renesanso akmenų fragmentų gali būti priskirti rūmams). Taigi galima teigti, kad griuvėsių architektūrinė tikrovė ir toliau egzistuoja per sienos liekanų kuriamas erdves bei gamtos kuriamą visumą.

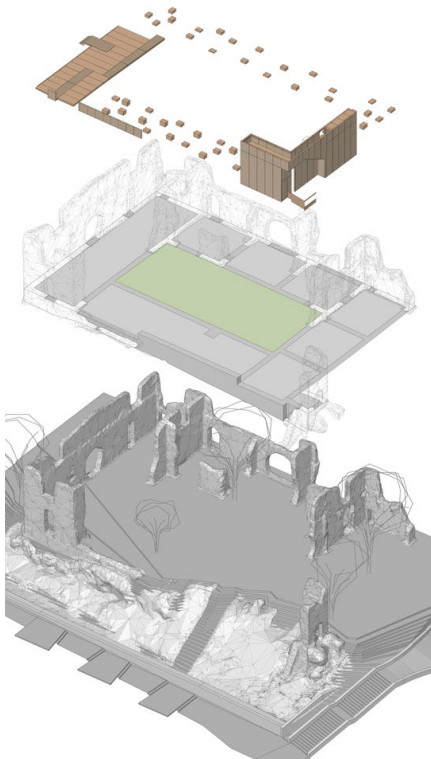
Tuo pačiu metu labai apgadinti griuvėsiai, ypač dėl neprižiūravimo parko aplink, pasirodė kaip vaizdingas kraštovaizdžio elementas Tetės slėnyje. Prieškariniai atvirukai reprezentuoja gražios, vaizdingos turistinės vietos atmosferą, kuri neabejotinai valdo visą kraštovaizdį. Tačiau apleistas parkas po truputį užkariauja griuvėsius. Šiuose griuvėsiuose stipriai jaučiamas sezoniškumas, skirtingų sezonų metu griuvėsių charakterį sunku atpažinti.



Vaizdingų griuvėsių įvaizdį pabrėžia sutvirtinančios arkos, padarytos XX amžiaus pradžioje. Kitas svarbus pastato ypatumas yra tai, kad iš pradžių uždara rūmų vidinė erdvė ir šiandien išliko parko viešųjų erdvių dalis, tik be atskiriančių pastato sienų. Griuvėsiai per tą laiką tapo viešąja erdve.

Griuvėsių sutvarkymas iš esmės leido iš naujo apibrėžti rūmų griuvėsių, kaip akcentuoto kraštovaizdžio elemento ir architektūros paminklo, vaidmenį. Intervencijų pagrindinis tikslas buvo neperrašyti intelektualinių sluoksnių ir kokybės, atsirandančios dėl griuvėsių sudėtingumo. Pradinė mintis buvo pripažinti jų egzistavimą, jei sluoksniai buvo sukurti prieš šimtmečius ar prieš kelis dešimtmečius.

Vykdamas architektūrinės intervencijas, atsižvelgiama į saugomas pastato vertybes bei remiamasi archeologinių kasinėjimų rezultatais, griuvėsiuose buvo atlikta viso grindų plano ir dalinai erdvinė rekonstrukcija. Kasinėjimų metu buvo aptiktos, kaip manoma, ilgą laiką nerastos pietinio sparno sienos, kurios tarsi patvirtino hipotezę, kad pastatas neturėjo U formos. Griuvėsių rekonstrukcijos metu buvo restauruotas grindų lygis bei sutvirtintos likusių sienų konstrukcijos. Naujai pastatyta siena, originalioje sienos vietoje stabilizuoja eroziją, dėl kurios pastatas buvo pradėjęs slysti nuo šlaito.



Šiame analoge matyti gamtos ir pastato griūvėsių sąjunga. Pastato liekanos projektuoja gamta, kuriama vieša erdvė. Vieša erdvė, kuri įveiklinama ne tik kaip pasivaikščiojimo ir reakriacijos erdvė, tačiau joje organizuojami renginiai. Autoriai renkasi ne atsakyti piln iš griūvėsių, o priimti esamą situaciją ir istoriją įamžinti griūvėsiais. Tai nėra tradicinis būdas, dažnai kyla daug diskusijų: viena jų pusė dažnai būna už atstatymą, vietoženklį kūrimą, kita už esamos situacijos priėmimą ir jos įamžinimą. Šioje istorijoje autoriai pasirinko antrąjį ir išnaudojo esamą potencialą bei išpildė poreikį.

IV analogas House Rot Ellen Berg / architecten de vylder vinck taillieu

Vieta: Braives, Belgija

Paskirtis: individualus, gyvenamasis namas

Architektai: architecten de vylder vinck taillieu

Pastato plotas: 182 m²

Įgyvendinimo metai: 2011 m.

Analogo vizualinė/ grafinė medžiaga (nuotraukų autorius - fotografas: Filip Dujardin):



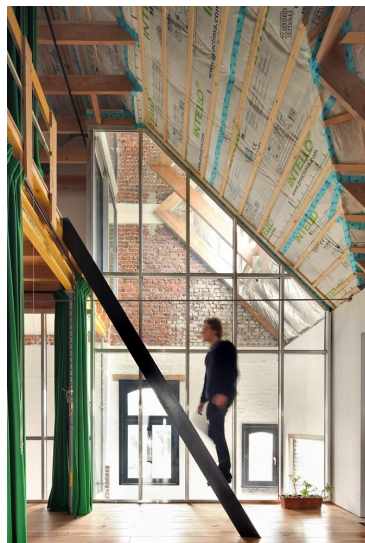


Paveldosauginis gyvenamasis namas – analogas, kaip netradiciniais būdais galima pasiekti kitą realybę. Šio namo savininkai savomis rankomis tvarkėsi namą su architektų pakalpa. Ir šios statybos nėra tiesiog statybos, tai gyventojų pokalbis su namu. Suvokimas, kaip viskas yra. Taigi po ketverių metų pastatas tikrai atrodo visiškai kitaip nei anksčiau ir kitaip nei tikėtasi pirmaisiais metais.

Iš pirmo žvilgsnio, namas atrodo kaip nebaigtas statyti, dar procese, bet tai kūrėjų pasirinkta išraiška, kai pastato viduje matosi pastato konstrukcijos, kiekvienas elementas su savu charakteriu, pakankamai griežtas, industrinis, bet tuo pat metu išsieškotas.



Šiame analoge pasakojama istorija, ne tik vienos šeimos, bet ir šiandienių realių istoriją. Gyventojai patys statydami elementus, atsisakė įprastos apdailos, konstrukcinius elementus paliko tokius, kokie jie yra, pavyzdžiui sidabro spalvos kolonos, derinamos su geltonomis sijomis. Projekto autoriai teigia, kad namas name. Atskira istorija kalbanti apie tvarumą, šiandienio pasaulio laikinumą ir kurianti unikalų, nekitą ir netradicinį dizainą.



V analogas Jo taillieu architecten

Vieta: Gooik, Belgija

Metai: 2020 m.

Paskirtis: švietimo, edukacijos

Architektai: jo taillieu architecten

Pastato plotas: 500 m²

Analogo vizualinė/ grafinė medžiaga (nuotraukų autorius - fotografas: Filip Dujardin):

Kaimo švietimo centras Paddenbroek netoli Lombergveld/Kesterheide (šalia senojo tramvajaus) sutelkia dėmesį į gamtos, žemės ūkio, turizmo ir regioninės tapatybės santykių visapusiškame švietimo centre.



Senas ūkio reikmėms skirtas pastatas patyrė metamorfozę, kai troba buvo išardyta, o iš viso buvo pastatytas stiklo ir plieno tūris, kad būtų maksimaliai padidintas lankstumas ir bendras erdvės naudojimas. Vienas iš projektavimo iššūkių buvo išlaikyti pusiausvyrą tarp pastato ir aplinkos. Tikslas buvo suprojektuoti pastatą, kuris kiekvienam vartotojui galėtų suteikti reikiamą komfortą bet kokiomis oro sąlygomis. Šiltnamis tarnauja kaip nešildoma „tarpinė“ erdvė. Pastato žavesys yra senų ir naujų konstrukcijų sluoksniavimas ir bendradarbiavimas su aplinka. Šiame projekte kiekvienas fasadas turi savo kalbą.



Visiškai kitoks netradicinis saugomo pastato regeneravimo požiūris nei anksčiau analizuotose analoguose. Pasirenkamas pastato funkcijos konservavimas, didensėje konstrukcijoje. Kuriama sena – nauja dermė, kuri išreiškiama skirtingais fasadais. Pastatas tarsi inkrustuotas į šilnamį. Šiuo sprendimu projekto autoriai vietoje seno pastato tradicinės rekonstrukcijos pasirenka reikalingai funkcijai daugiau potencialo turintį sprendimą, tačiau išsaugo esamą saugomą pastatą.

VI analogas Ca'n Terra Namai

Vieta: Ispanija

Metai: 2020 m.

Paskirtis: meno ir viešoji erdvė

Architektai: ENSAMBLE STUDIO

Analogo vizualinė/ grafinė medžiaga (nuotraukų autorius - ENSAMBLE STUDIO):



Ca'n Terra yra žemės namai: pirmiausia tik tai karjeras ištrintas iš Mares akmens. Per Ispanijos pilietinį karą kariuomenė šią vietovę naudojo kaip amunicijos sąvartyną, o vėliau buvo ji apleista, po dešimtmečių iš naujo ir tapa architektūra. Erdvė turi industrinę logiką, meninį potencialą bei dermę su gamta. Ši erdvė žemės gelmėse reikalavo naujo panaudojimo būdo. Jei civilizacijos istorija vystėsi paversdama idėjas materija, čia procesas yra apverstas. Čia gamta paruošė patalpas, o kūrėjai turėjo sugalvoti ir pritaikyti jas naudojimui.



Atsiranda architektūra. Vietoj įspūdingo ir kapitalinio poveikio, kurį dažnai darome aplinkai, siūlome kelionę į vidinę materijos būtį ir erdves. Tai projektas, kuriame drąsiai ieškoma pusiausvyros tarp gamtos ir kūrybos, tarp istorijos ir dabarties, tarp žmonių ir aplinkos.



Šis projektas atskleidžia, jau XIX amžiuje buvusias tendencijas – susižąėjimą griūvėsiais. Pagrindinė šio prjekto mintis lankytojams leisti pamatyti, aplankyti ir patirti vietos dvasią. Šiame

projekte yra ypač minimali intervencija, tai iškirsti keli stoglangiai, kurie patalpoms, po žeme suteikia šviesos ir įrengta saugumą užtikrinanti technika. Taigi, šis analogas dar kartą pagrindžia natūralų procesą – įrimą vaizduojančių – griūvėsių savyje turimą potencialą. Kad šiandieninė XXI amžiaus visuomenė turinti labai daug įvairių išteklių bei pasiūlymų, dažnai turėdami pasirinkimą, renkasi natūralumą ir paprastumą – tai istoriją, natūralų procesą nykimą žyminčius griūvėsius.

VII analogas Ca Helfštyn pilies rūmų rekonstrukcija

Vieta: Čekija

Metai: 2020 m.

Paskirtis: meno ir viešoji erdvė

Architektai: Atelier-r

Analogo vizualinė/ grafinė medžiaga (nuotraukų autorius - BoysPlayNice):



Aukštai virš Moravijos vartų slėnio iškilusi Helfštýn pilis yra antras pagal dydį kompleksas Čekijoje iškart po Prahos pilies. Helfštýn buvo įkurtas XIV a. 2014 m. Renesanso rūmų griuvėsiai turėjo būti uždaryti dėl rimtų pavojų, pavyzdžiui, krentantis mūras ir pan.

Pirminis pilies savininko reikalavimas buvo atnaujinti rūmus ir pastatyti naują stogą. Nacionalinis paveldo institutas primygtinai reikalavo, kad pastatas saugojamas sugriuvęs ir neatstatomas naujai. Stogas buvo leidžiamas tik iš dalies ir galėjo pakilti tik iki periferinių sienų lygio.



Architektai siekė peržengti techninės rekonstrukcijos užduotį. Istorinį pastatą papildyti šiuolaikine architektūra, kuri būtų orientuota tiek į praktinį panaudojimą, tiek įgautų estetinį patrauklumą.

Siekiant, kad lankytojai pasinertų į originalių renesansinių rūmų istorinę raidą, į jau esančius griuvėsių tarpus įterpti nauji pažintiniai maršrutai, sujungiant pirmąjį aukštą su naujai pasiekiamais aukštesniais rūmų lygiais. Pilyje aiškiai atpažįstami naujai pridėti šiuolaikiniai elementai. Naudotos trys pagrindinės medžiagos, po vieną kiekvienam pastato lygiui. Stogo danga – stiklas ant plieninių sijų, laiptinės ir liepteliai – iš surudijusio plieno, o pirmo aukšto takai – iš poliruoto betono.



Taigi, koncepcija grindžiama pagarba istoriniam pastatui ir labai stengiamasi išsaugoti autentišką pilies charakterį. Rūmai įgijo patrauklų pažintinį maršrutą, leidžiantį susipažinti su pastatų istorija ir pasigrožėti vaizdingais vaizdais nuo viršutiniuose pilies lygiuose esančių pėsčiųjų tiltų. Šiuolaikinė architektūra nekonkuruoja su istoriniu pastatu, o sukuria vientisą vienetą, kuriame visi elementai, sena ir nauja, eina koja kojon.

Ekspimentinės intervencijos metodai

Taigi apibrendrinant ekeprimentinės intervencijos analogų studiją, galime nusistatyto intervencijos metodus. Pirmiausiai, galima teigti, kad kiekvienas atvejis, kiekvienas nekilnojamo kultūros paveldo saugomas objektas yra unikalus, saugomas ir dėl savo reikšmės istoriniuose faktuose tiek dėl unikalios architektūros. Antra, reikia pabrėžti, kad kiekvieno saugomo objekto būklė yra skirtinga, vieni išlikę daugiau, kiti daugiau sugriuvę. Taigi, galime daryti išvada, kad nėra lengva visiems objektams priskirti kelis tvarkymo ir regeneravimo metodus. Galima, tik teikti, kad pagal kiekvieno unikalią lokaciją, bendruomenę aplink – ir jos poreikius, bei reikšmingumo mastą, galima taikyti SWOT analizės metodą ir išsigryninti plusus bei minusus, grėsmes ir silpnybes. Bei pasverti objekto ir jo lokacijos potencialą. Tačiau, galima daryti išvada,

kad kiekvienas objektas turi būti pritaikomas ne vienai funkcijai, taigi objektai turi būti daugiafunkciniai.

Ekspirimentinės dvarų kompleksų funkcijos konversijos scenarijai

RENGINIAI DVARO RŪMŲ KIEME

Bendruomenės susirinkimai, susibūrimai, gyvenvietės šventės (pvz.: Šv. Kalėdos, Šv. Vėlykos, Užgavėnės ir pan.). Taip pat, mugės (su laikinos statybos tentais), koncertai ir pan. Renginių ir veiklų pobūdžių dvaro rūmų kieme yra įvairiausio pobūdžio. Analizuojant analogus, galima rasti ir specifinių veiklų, tokių kaip: Pakruojo dvare – jodinėjimas žirgais, būrėjos paslaugos, trumpi spektakliai, insenizuojantys dvaro rūmų gyvenimą, fotografavimo paslaugos, ar net simuliacija – „Priėmimas pas baroną“.



DVARO RŪMŲ APŽIŪRĖJIMAS IŠ IŠORĖS/EKSKURSIJOS/EDUKACINIAI UŽSIĖMIMAI

Susiklosčiusi situacija šiuo metu, dažnai regioniniai miesteliai neišnaudoja dvarų potencialo vietinėje turizmo infrastruktūroje. Labai retais atvejais organizuojamos ekskursijos, edukaciniai užsiėmimai dvaruose, ši sritis dažnu atveju neturi marketingo. Taigi, dvarų sodybos ir rūmai susilaukia tik specifinę susidomėjimo sritį turinčių lankytojų. Daugeliui žmonių nėra jauku, vieniems tiesiog važiuoti prie apleistų, griūvančių pastatų. Šis įveiklinimo būdas nereikalauja daug finansinių išteklių, tačiau gali padėti dvarui išlikti ilgiau ar bent jau užsibūti žmonių atmintyje.



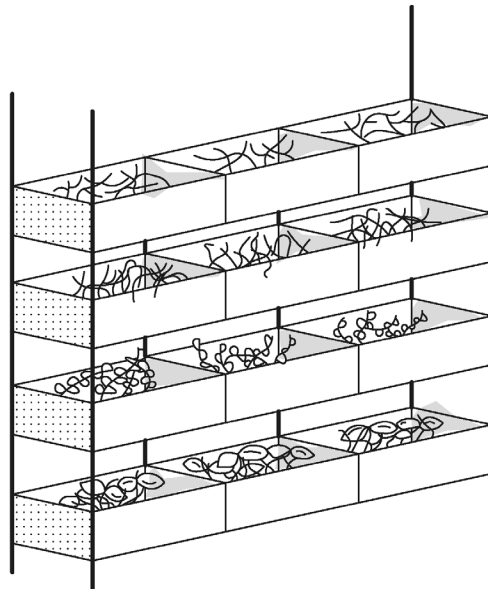
DVARO RŪMŲ PRITAIKYMAS „SLOW – LIVING“

Apgyvendinimas, stovyklos, renginiai. Įmanomas sezoninis dvaro įveiklinimas (tik šiltuoju metų laiku) ir pritaikius dvarą pritaikomas ir šaltajam sezonui. Vienas geriausių pavyzdžių – Kamariškių dvaras, esantis Lietuvos ir Latvijos pasienyje. „Slowliving“ (iš anglų kalbos – lėtas

gyvenimas) įgauna ir dar vieną prasmę – tai lėtas dvaro rūmų tvarkymas. Kaip rašoma Kamariškių dvaro internetiniame puslapyje: „Dvaro parkas yra Lietuvos ir Latvijos pasienyje. Čia nėra interneto ar mobiliojo ryšio, o artimiausias mažas kiemelis – už beveik 3 kilometrų. Dvarvietė pilna išpūdingų išlikusių dvaro statinių ir jų fragmentų, be to, apsupta išpūdingos gamtos. Tai geriausia aplinka ramybei, kūrybai ir poilsiui. Šioje istorinėje vietoje norime sukurti pirmąją Lietuvoje lėto gyvenimo erdvę, kur žmonės atvyktų pailsėti nuo skubėjimo, įtampos, skirtų laiko sau. Vieta būtų neįpareigojanti, leidžianti laisvai pasirinkti, ką nori veikti ir su kuo būti. Kartu dvarą ketiname pritaikyti kūrybai – vizualiniams menams ir muzikai. Visa tai leis ne tik pailsėti, bet galbūt atrasti save iš naujo.“

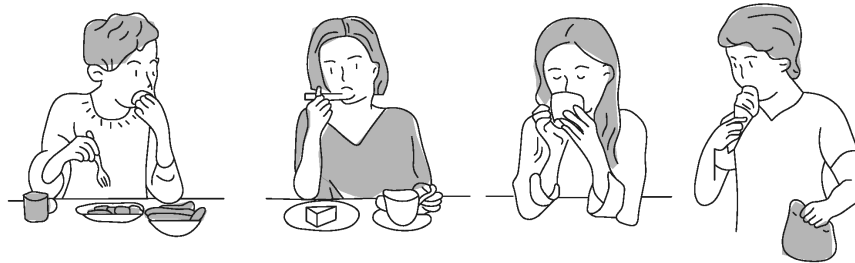
DVARO RŪMŲ PRITAIKYMAS VERTIKALIAM ŪKIUI

Dvaro pritaikymas originaliai funkcijai, ją konvertuojant į modernesnę. Šiuolaikinė tendencija, galima sakyti – vertikalus želdinimas, kuris vietai suteikia ne tik potencialo, bet ir pritraukia investicijas



MAITINIMO PASLAUGOS

Maistinio paslaugos dvare įmanomos dvių tipų. Vienas sudėtingesnis, kai dvaro rūmuose įrengiama virtuvė ir dalis dvaro (arba visas) tampa maitinimo paslaugas teikiančia įmone. Arba kur kas paprastesnis, tai stipriai šiuolaikiniai visuomenėje paplitęs food truck arba aiškinant lietuviškai mobilus maisto atėjis. Kai dvaro rūmų kieme gali atsirasti net kelios mobilios maitinimo paslaugas teikiantys taškai



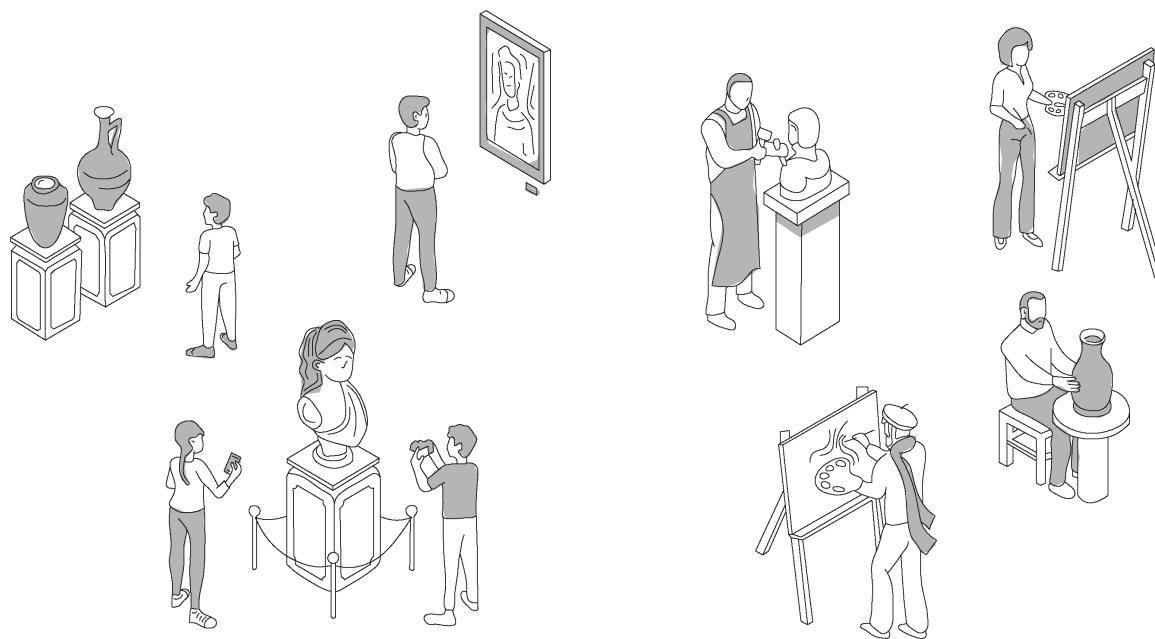
CO – WORKING 'AS

Tai atvira erdvė darbui ir bendradarbystei. Skirtingi verslai nuomuoja si darbo vietas bendroje erdvėje. Dvaro rūmuose tokia erdvė tai ne tik minčių ir bendradarbystės besidalinimas tarp verslų, tai ir įkvėpimo iš darbo erdvės pasisemimas įkvėpimo.



MENININKŲ REZIDENCIJA (EKSPONAVIMO ERDVĖ)

Dvaro rūmai nuo seno buvo švietimo ir meno centrai. Taigi jų patalpos jau pritaikytos meno ekspozicijai, įvertinant susiklosčiusią situaciją ir pasitelkiant kūrybiškumo – dvaras tampa puikia ekspozicijos erdve – galerija. Lygiai taip pat dvaro rūmų pagrindinė funkcija buvo gyvenamoji – taigi jie nesunkiai konvertuojami į menininkų rezidencijas. Taigi dvaro rūmai nesunkiai gali atgimti kaip meno centrai.



VIEŠA ERDVĖ

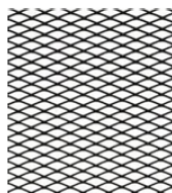
Daugelyje anksčiau analizuotų analogų, atskelidžiama ši realizuota funkcija. Vieša erdvė dvaro rūmuose tarnauja ne tik vietos gyventojams, bet pritraukia ir lankytojus.

Ekperimentinės intervencijos gairės

GAIRIŲ TIKSLAS

Nepaneigiant ir neprieštaraujant esamai sistemai. Sukurti atskirą dvarų kompleksų regeneravimo sistemą - pagrįstą eksperimentinę intervenciją, kuri:

- stabdytų dvarų nykimą (ar jį lėtintų)
- didintų dvarų potencialą
- skatintų investicijas
- sukurtų veiklos pasirinkimo alternatyvas
- būtų įgyvendinama minimaliais finansiniais kaštais
- atitiktų visuotinai pripažįstamus darniosios plėtros ir planavimo sėkmės principus



1 gairė DVARO RŪMŲ VIDAUS PATRAUKLUS IZOLIAVIMAS

Techninės gairių specifikacijos:

Prieš visus tvarkymo darbus atliekami arba įvertinami atlikti tyrimų duomenys. Tyrimai: architektūriniai, konstrukciniai, istoriniai. Jei tyrimai nėra atlikti ir neatliekami tvarkyti dvaro rūmų neleidžiama.

1. Angograščių apšvietimas. Angograščių apšvietimas tvirtinamas prie nevertingų ir nesaugomų elementų. Jei tokių elementų dvaro rūmų fasade nėra, apšvietimas statomas prie pastato. Sprendinio priežastys: pastato architektūrinėms detalėms pabrėžti, mažinti nusikalstamumą aplink pastatą. Saugesnė apšviesta teritorija.

2. Dužusių, sutręšusių langų užtaisymas. Formuojamas metalinis lango dydžio rėmas, kurio viduje ištempiamas tinklas ir pritvirtinamas prie lango angos, paliekant esamą situaciją tokia, kokia ji yra. Sprendimo priežastis. Pasirnkta medžiaga, kuri palieka galimybę apžiūrėti vidines patalpas, stengiantis išvengti tradicinio užtaisymo būdo - medinių lentelių.

3. Medžių/krūmų genėjimas. Genėjami, formuojami medžiai bei krūmai daro rūmų teritorijoje. Sprendimo priežastys. Maloniam dvaro komplekso lankymui.

4. Žolės šienavimas. Per sezoną žolė šienaujama 4-5 kartus (Pagal porekį). Sprendimo priežastys. Maloniam dvaro komplekso lankymui.

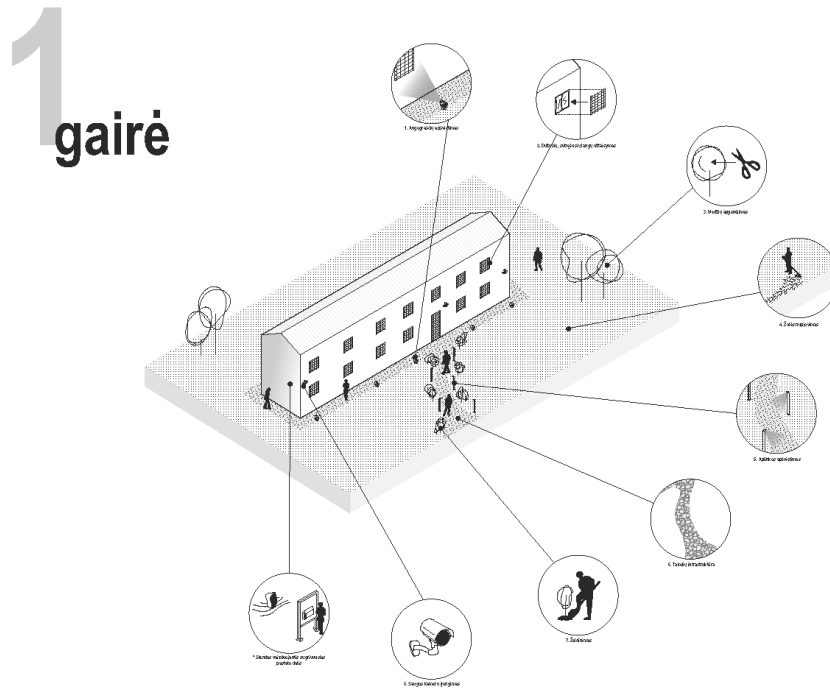
5. Aplinkos apšvietimas. Pagal esamą situaciją pritaikomas aplinkos apšvietimas. Sprendimo priežastys. Aplinkos apšvietimas kuria progą pastatą lankyti sutemus, organizuoti renginius ir mažina nusikalstamumą.

6. Takelių infrastruktūra. Sukuriama takelių infrastruktūra, leidžianti apžiūrėti dvaro rūmus bei visą teritoriją. Skalda laidų vandeniui, todėl nereikia formuoti latakų, pritaikyta ŽN. Sprendimo priežastys. Vertingų savybių apžiūrai bei renginiams dvaro komplekso teritorijoje.

7. Želdinimas. Želdinimas pagal šiandienias augalų tendencijas, kurie nereikalauja daug dėmesio. Natūralus vaizdas. Jei turima informacija, dvaro rūmų teritorija želdinama pagal buvusius, originalius želdinius. Sprendimo priežastys. Teritorijos potencialo kėlimas.

8. Saugos kamerų įrengimas. Priklausomai nuo pastato galimybių - saugomų vertingų savybių dvaro rūmų pastate, kameros įrengiamos ant pastato arba teritorijoje. Sprendimo priežastys. Nusikalstamumo mažinimui, saugumo jausmui užtikrinti.

* **Stendas, vaizduojantis sugriuvusias pastato dalis.** Priklausomai nuo pastato sugriuvimo lygio, jei jis stipriai apgriuvęs, pasitelkiamas šis būdas supažindinti lankytoja, kaip jis atrodė originaliai.



2 gairė

DVARO RŪMŲ VIDAUS PATRAUKLUS IZOLIAVIMAS + TERITORIJOS SUTVARKYMAS IR ĮVEIKLINIMAS

Techninės gairių specifikacijos:

Prieš visus tvarkymo darbus atliekami arba įvertinami atlikti tyrimų duomenys. Tyrimai: architektūriniai, konstrukciniai, istoriniai. Jei tyrimai nėra atlikti ir neatliekami tvarkyti dvaro rūmų neleidžiama.

1. Angograščių apšvietimas. Angograščių apšvietimas tvirtinamas prie nevertingų ir nesaugomų elementų. Jei tokių elementų dvaro rūmų fasade nėra, apšvietimas statomas prie pastato. Sprendinio priežastys: pastato architektūrinėms detalėms pabrėžti, mažinti nusikalstamumą aplink pastatą. Saugesnė apšviesta teritorija.

2. Dužusių, sutręusių langų užtaisymas. Formuojamas metalinis lango dydžio rėmas, kurio viduje ištempiamas tinklas ir pritvirtinamas prie lango angos, paliekant esamą situaciją tokia, kokia ji yra. Sprendimo priežastis. Pasirinkta medžiaga, kuri palieka galimybę apžiūrėti vidines patalpas, stengiantis išvengti tradicinio užtaisymo būdo - medinių lentelių.

3. Medžių/krūmų genėjimas. Genėjami, formuojami medžiai bei krūmai dvaro rūmų teritorijoje. Sprendimo priežastys. Maloniam dvaro komplekso lankymui.

4. Žolės šienavimas. Per sezoną žolė šienaujama 4-5 kartus (Pagal poreikį). Sprendimo priežastys. Maloniam dvaro komplekso lankymui.

5. Aplinkos apšvietimas. Pagal esamą situaciją pritaikomas aplinkos apšvietimas. Sprendimo priežastys. Aplinkos apšvietimas kuria progą pastatą lankyti sutemus, organizuoti renginius ir mažina nusikalstamumą.

6. Takelių infrastruktūra. Sukuriama takelių infrastruktūra, leidžianti apžiūrėti dvaro rūmus bei visą teritoriją. Skalda laidi vandeniu, todėl nereikia formuoti latakų, pritaikyta ŽN. Sprendimo priežastys. Vertingų savybių apžiūrai bei renginiams dvaro komplekso teritorijoje.

7. Želdinimas. Želdinimas pagal šiuolaikines augalų tendencijas, kuriose nereikalauja daug dėmesio. Natūralus vaizdas. Jei turima informacija, dvaro rūmų teritorija želdinama pagal buvusius, originalius želdinius. Sprendimo priežastys. Teritorijos potencialo kėlimas.

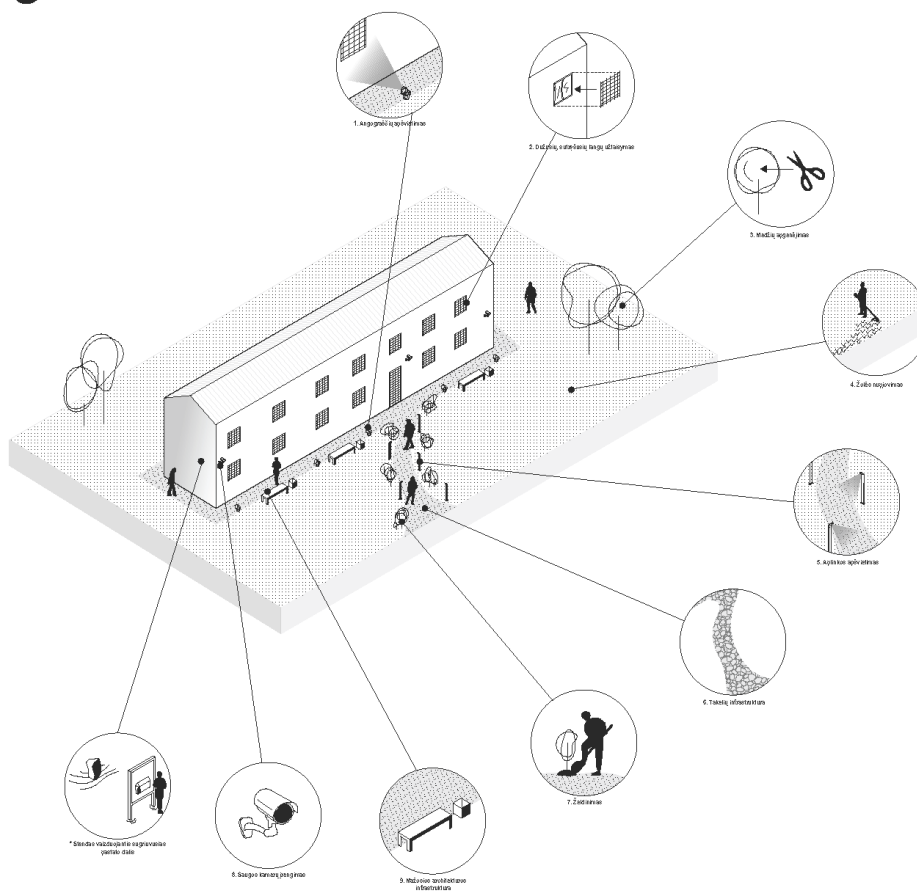
8. Saugos kamerų įrengimas. Priklausomai nuo pastato galimybių - saugomų vertingų savybių dvaro rūmų pastate, kameros įrengiamos ant pastato arba teritorijoje. Sprendimo priežastys. Nusikalstamumo mažinimui, saugumo jausmui užtikrinti.

9. Mažosios architektūros infrastruktūra. Teritorijoje įrengiamos šiuokšledėžės, suoliukai. Sprendimo priežastys. Teritorijos potencialo kėlimas. Pritaikymas renginiams.

* **Stendas, vaizduojantis sugriuvusias pastato dalis.** Priklausomai nuo pastato sugriuvimo lygio, jei jis stipriai apgruivęs, pasitelkiamas šis būdas supažindinti lankytoja, kaip jis atrodė originaliai.

2 gairė

DVARO RŪMŲ VIDAUS PATRAUKLUS IZOLIAVIMAS + TERITORIJOS SUTVARKYMAS IR ĮVEIKLINIMAS



3 gairė

DALIS DVARO RŪMŲ IZOLIUOJAMA, DALIS ATIDAROMA LANKYTOJAMS (LIKVIDAVUS AVARINĘ BŪKLĘ) + TERITORIJOS SUTVARKYMAS IR ĮVEIKLINIMAS

Techninės gairių specifikacijos:

Prieš visus tvarkymo darbus atliekami arba įvertinami atlikti tyrimų duomenys. Tyrimai: architektūriniai, konstrukciniai, istoriniai. Jei tyrimai nėra atlikti ir neatliekami tvarkyti davro rūmų neleidžiama.

1. Angograščių apšvietimas. Angograščių apšvietimas tvirtinamas prie nevertingų ir nesaugomų elementų. Jei tokių elementų dvaro rūmų fasade nėra, apšvietimas statomas prie pastato. Sprendinio priežastys: pastato architektūrinėms detalėms pabrėžti, mažinti nusikalstamumą aplink pastatą. Saugesnė apšviesta teritorija.

2. Dužusių, sutręšusių langų užtaisymas. Formuojamas metalinis lango dydžio rėmas, kurio viduje ištempiamas tinklas ir pritvirtinamas prie lango angos, paliekant esamą situaciją tokia, kokia ji yra. Sprendimo priežastis. Pasimkta medžiaga, kuri palieka galimybę apžiūrėti vidines patalpas, stengiantis išvengti tradicinio užtaisymo būdo - medinių lentelių.

3. Medžių/krūmų genėjimas. Genėjami, formuojami medžiai bei krūmai daro rūmų teritorijoje. Sprendimo priežastys. Maloniam dvaro komplekso lankymui.

4. Žolės šienavimas. Per sezoną žolė šienaujama 4-5 kartus (Pagal poreikį). Sprendimo priežastys. Maloniam dvaro komplekso lankymui.

5. Aplinkos apšvietimas. Pagal esamą situaciją pritaikomas aplinkos apšvietimas. Sprendimo priežastys. Aplinkos apšvietimas kuria progą pastatą lankyti sutemus, organizuoti renginius ir mažina nusikalstamumą.

6. Takelių infrastruktūra. Sukuriama takelių infrastruktūra, leidžianti apžiūrėti dvaro rūmus bei visą teritoriją. Skalda laidi vandeniui, todėl nereikia formuoti latakų, pritaikyta ŽN. Sprendimo priežastys. Vertingų savybių apžiūrai bei renginiams dvaro komplekso teritorijoje.

7. Želdinimas. Želdinimas pagal šiuolaikines augalų tendencijas, kurie nereikalauja daug dėmesio. Natūralus vaizdas. Jei turima informacija, dvaro rūmų teritorija želdinama pagal buvusius, originalius želdinius. Sprendimo priežastys. Teritorijos potencialo kėlimas.

8. Saugos kamerų įrengimas. Priklausomai nuo pastato galimybių - saugomų vertingų savybių dvaro rūmų pastate, kameros įrengiamos ant pastato arba teritorijoje. Sprendimo priežastys. Nusikalstamumo mažinimui, saugumo jausmui užtikrinti.

9. Mažosios architektūros infrastruktūra. Teritorijoje įrengiamos šukšlėdėžės, suoliukai. Sprendimo priežastys. Teritorijos potencialo kėlimas. Pritaikymas renginiams.

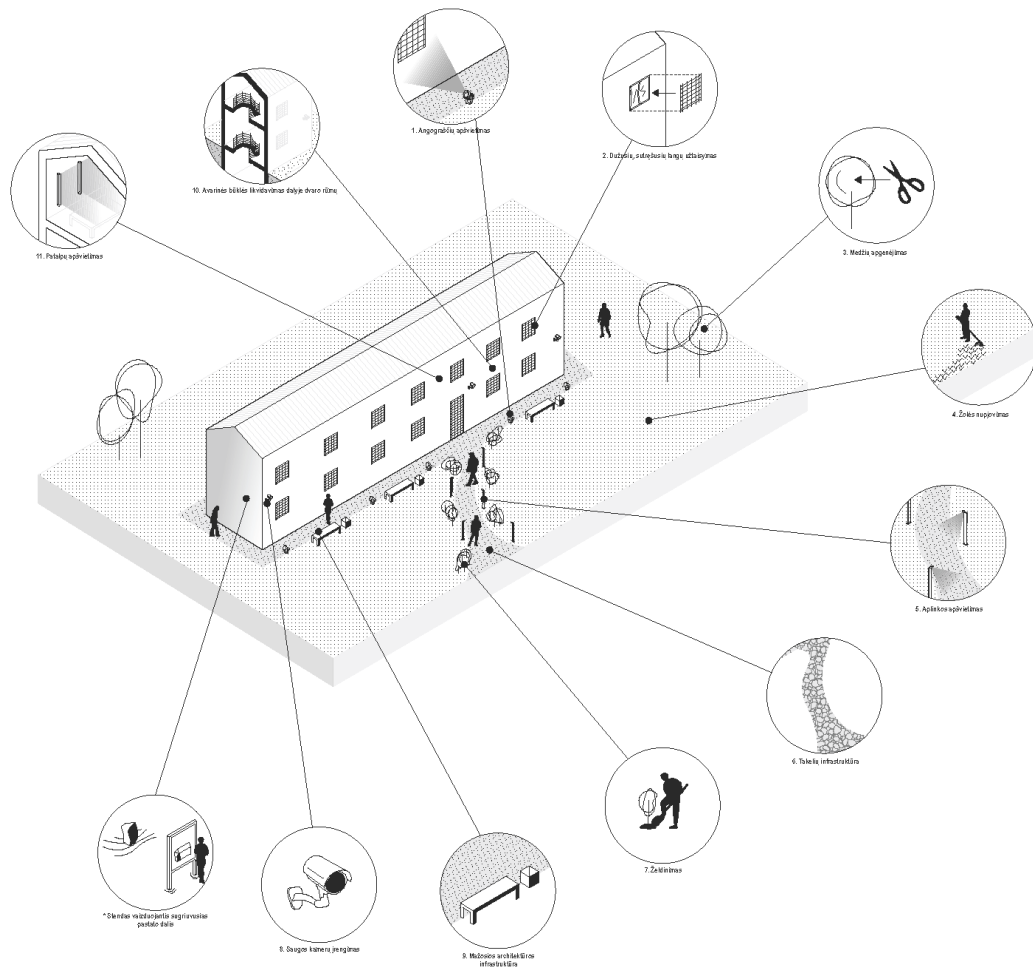
10. Avarinės būklės likvidavimas dalyje dvaro rūmų. Likviduojama avarinė būklė, sutvirtinamos konstrukcijos, įrengiami saugumą užtikrinantys elementai. Sprendimo priežastys. Suteikiant galimybę lankytojams užėiti į esamos būklės dvaro rūmus.

11. Patalpų apšvietimas. Patalpų apšvietimu naudojami šviestuvai pritaikyti laukui, dėl galimos drėgmės. Šviestuvų tipas (pastatomi/pakabinami) pasirenkamas pagal vertingąsias savybes pastato viduje (jei vidinės sienos saugomos, naudojami pastatomi šviestuvai) ir šviesos poreikį. Pastatomi šviestuvai, tvirtinami prie perdangos.

*** Stendas, vaizduojantis sugriuvusias pastato dalis.** Priklausomai nuo pastato sugriuvimo lygio, jei jis stipriai apgriuves, pasitelkiamas šis būdas supažindinti lankytoja, kaip jis atrodė originaliai.

3 gairė

DALIS DVARO RŪMŲ IZOLIUOJAMA, DALIS ATIDAROMA LANKYTOJAMS
(LIKVIDAVUS AVARINĘ BŪKLĘ) + TERITORIJOS SUTVARKYMAS IR
ĮVEIKLINIMAS



4 gairė

DVARO RŪMAI ATIDAROMAILANKYTOJAMS (LIKVIDAVUS AVARINĘ BŪKLĘ) + TERITORIJOS SUTVARKYMAS IR ĮVEIKLINIMAS

Techninės gairių specifikacijos:

Prieš visus tvarkymo darbus atliekami arba įvertinami atlikti tyrimų duomenys. Tyrimai: architektūriniai, konstrukciniai, istoriniai. Jei tyrimai nėra atlikti ir neatliekami tvarkyti dvaro rūmų neleidžiama.

1. Angograščių apšvietimas. Angograščių apšvietimas tvirtinamas prie nevertingų ir nesaugomų elementų. Jei tokių elementų dvaro rūmų fasade nėra, apšvietimas statomas prie pastato. Sprendinio priežastys: pastato architektūrinėms detalėms pabrėžti, mažinti nusikalstamumą aplink pastatą. Saugesnė apšviesta teritorija.

2. Dužusių, sutręusių langų užtaisymas. Formuojamas metalinis lango dydžio rėmas, kurio viduje ištempiamas tinklas ir pritvirtinamas prie lango angos, paliekant esamą situaciją tokia, kokia ji yra. Sprendimo priežastis. Pasirinkta medžiaga, kuri palieka galimybę apžiūrėti vidines patalpas, stengiantis išvengti tradicinio užtaisymo būdo - medinių lentelių.

3. Medžių/krūmų genėjimas. Genėjami, formuojami medžiai bei krūmai daro rūmų teritorijoje. Sprendimo priežastys. Maloniam dvaro komplekso lankymui.

4. Žolės šienavimas. Per sezoną žolė šienaujama 4-5 kartus (Pagal poreikį). Sprendimo priežastys. Maloniam dvaro komplekso lankymui.

5. Aplinkos apšvietimas. Pagal esamą situaciją pritaikomas aplinkos apšvietimas. Sprendimo priežastys. Aplinkos apšvietimas kuria progą pastatą lankyti sutemus, organizuoti renginius ir mažina nusikalstamumą.

6. Takelių infrastruktūra. Sukuriama takelių infrastruktūra, leidžianti apžiūrėti dvaro rūmus bei visą teritoriją. Skalda laidi vandeniu, todėl nereikia formuoti latakų, pritaikyta ŽN. Sprendimo priežastys. Vertingų savybių apžiūrai bei renginiams dvaro komplekso teritorijoje.

7. Želdinimas. Želdinimas pagal šiuolaikines augalų tendencijas, kurie nereikalauja daug dėmesio. Natūralus vaizdas. Jei turima informacija, dvaro rūmų teritorija želdinama pagal buvusius, originalius želdinius. Sprendimo priežastys. Teritorijos potencialo kėlimas.

8. Saugos kamerų įrengimas. Priklausomai nuo pastato galimybių - saugomų vertingų savybių dvaro rūmų pastate, kameros įrengiamos ant pastato arba teritorijoje. Sprendimo priežastys. Nusikalstamumo mažinimui, saugumo jausmui užtikrinti.

9. Mažosios architektūros infrastruktūra. Teritorijoje įrengiamos šiukšlėdėžės, suoliukai. Sprendimo priežastys. Teritorijos potencialo kėlimas. Pritaikymas renginiams.

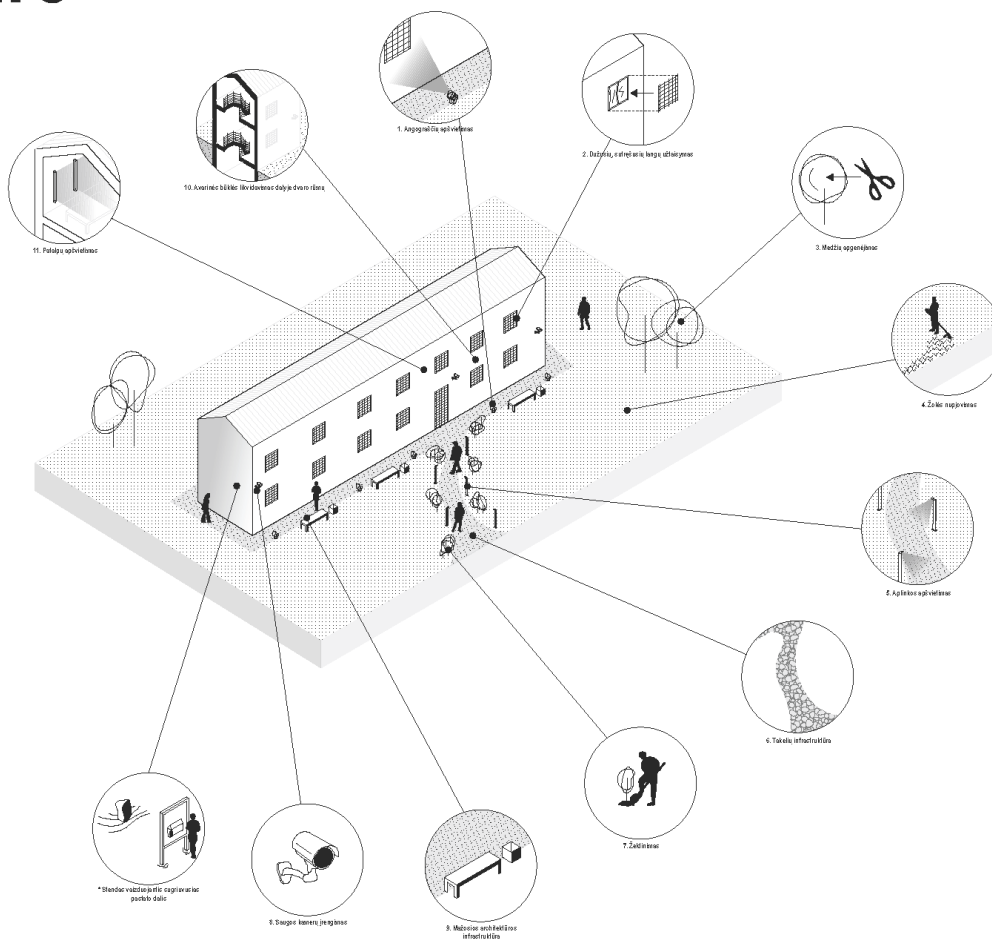
10. Avarinės būklės likvidavimas dalyje dvaro rūmų. Likviduojama avarinė būklė, sutvirtinamos konstrukcijos, įrengiami saugumą užtikrinantys elementai. Sprendimo priežastys. Suteikiant galimybę lankytojams užėiti į esamos būklės dvaro rūmus.

11. Patalpų apšvietimas. Patalpų apšvietimu naudojami šviestuvai pritaikyti laukui, dėl galimos drėgmės. Šviestuvų tipas (pastatomi/pakabinami) pasirenkamas pagal vertingąsias savybes pastato viduje (jei vidinės sienos saugomos, naudojami pastatomi šviestuvai) ir šviesos poreikį. Pastatomi šviestuvai, tvirtinami prie perdangos.

* **Stendas, vaizduojantis sugriuvusias pastato dalis.** Priklausomai nuo pastato sugriuvimo lygio, jei jis stipriai apgriuęs, pasitelkiamas šis būdas supažindinti lankytoja, kaip jis atrodė originaliai.

4 gairė

DVARO RŪMAI ATIDAROMAILANKYTOJAMS (LIKVIDAVUS AVARINĘ BŪKLĘ) + TERITORIJOS SUTVARKYMAS IR ĮVEIKLINIMAS



5

gairė DVARO RŪMAI ATIDAROMAILANKYTOJAMS (LIKVIDAVUS AVARINĘ BŪKLĘ) + TERITORIJOS SUTVARKYMAS IR ĮVEIKLINIMAS + ĮDIEGIAMOS LAIKINOS REIKALINGOS FUNCIJOS.

Techninės gairių specifikacijos:

Prieš visus tvarkymo darbus atliekami arba įvertinami atlikti tyrimų duomenys. Tyrimai: architektūriniai, konstrukciniai, istoriniai. Jei tyrimai nėra atlikti ir neatliekami tvarkyti dvaro rūmų neleidžiama.

1. Angograščių apšvietimas. Angograščių apšvietimas tvirtinamas prie nevertingų ir nesaugomų elementų. Jei tokių elementų dvaro rūmų fasade nėra, apšvietimas statomas prie pastato. Sprendinio priežastys: pastato architektūrinėms detalėms pabrėžti, mažinti nusikalstamumą aplink pastatą. Saugesnė apšviesta teritorija.

2. Dužusių, sutręsusių langų užtaisymas. Formuojamas metalinis lango dydžio rėmas, kurio viduje ištempiamas tinklas ir pritvirtinamas prie lango angos, paliekant esamą situaciją tokia, kokia ji yra. Sprendimo priežastis. Pasirnkta medžiaga, kuri palieka galimybę apžiūrėti vidines patalpas, stengiantis išvengti tradicinio užtaisymo būdo - medinių lentelių.

3. Medžių/krūmų genėjimas. Genėjami, formuojami medžiai bei krūmai daro rūmų teritorijoje. Sprendimo priežastys. Maloniam dvaro komplekso lankymui.

4. Žolės šienavimas. Per sezoną žolė šienaujama 4-5 kartus (Pagal poreikį). Sprendimo priežastys. Maloniam dvaro komplekso lankymui.

5. Aplinkos apšvietimas. Pagal esamą situaciją pritaikomas aplinkos apšvietimas. Sprendimo priežastys. Aplinkos apšvietimas kuria progą pastatą lankyti sutemus, organizuoti renginius ir mažina nusikalstamumą.

6. Takelių infrastruktūra. Sukuriama takelių infrastruktūra, leidžianti apžiūrėti dvaro rūmus bei visą teritoriją. Skalda laidai vandeniui, todėl nereikia formuoti latakų, pritaikyta ŽN. Sprendimo priežastys. Vertingų savybių apžiūrai bei renginiams dvaro komplekso teritorijoje.

7. Želdinimas. Želdinimas pagal šiuolaikines augalų tendencijas, kurie nereikalauja daug dėmesio. Natūralus vaizdas. Jei turima informacija, dvaro rūmų teritorija želdinama pagal buvusius, originalius želdinius. Sprendimo priežastys. Teritorijos potencialo kėlimas.

8. Saugos kamerų įrengimas. Priklausomai nuo pastato galimybių - saugomų vertingų savybių dvaro rūmų pastate, kameros įrengiamos ant pastato arba teritorijoje. Sprendimo priežastys. Nusikalstamumo mažinimui, saugumo jausmui užtikrinti.

9. Mažosios architektūros infrastruktūra. Teritorijoje įrengiamos šiukšlėdėžės, suoliukai. Sprendimo priežastys. Teritorijos potencialo kėlimas. Pritaikymas renginiams.

10. Avarinės būklės likvidavimas dalyje dvaro rūmų. Likviduojama avarinė būklė, sutvirtinamos konstrukcijos, įrengiami saugumą užtikrinantys elementai. Sprendimo priežastys. Suteikiant galimybę lankytojams užėiti į esamos būklės dvaro rūmus.

11. Patalpų apšvietimas. Patalpų apšvietimu naudojami šviestuvai pritaikyti laukui, dėl galimos drėgmės. Šviestuvų tipas (pastatomi/pakabinami) pasirenkamas pagal vertingąsias savybes pastato viduje (jei vidinės sienos saugomos, naudojami pastatomi šviestuvai) ir šviesos poreikį. Pastatomi šviestuvai, tvirtinami prie perdangos.

12. Biotualetai. Biotualetai statomi pastate ir(ar) teritorijoje, pagal planuojamą komplekso įveiklinimą. Sprendimo priežastys. Suteikiant galimybę lankytojams užėiti į esamos būklės dvaro rūmus. Dvaro rūmų įveiklinimas

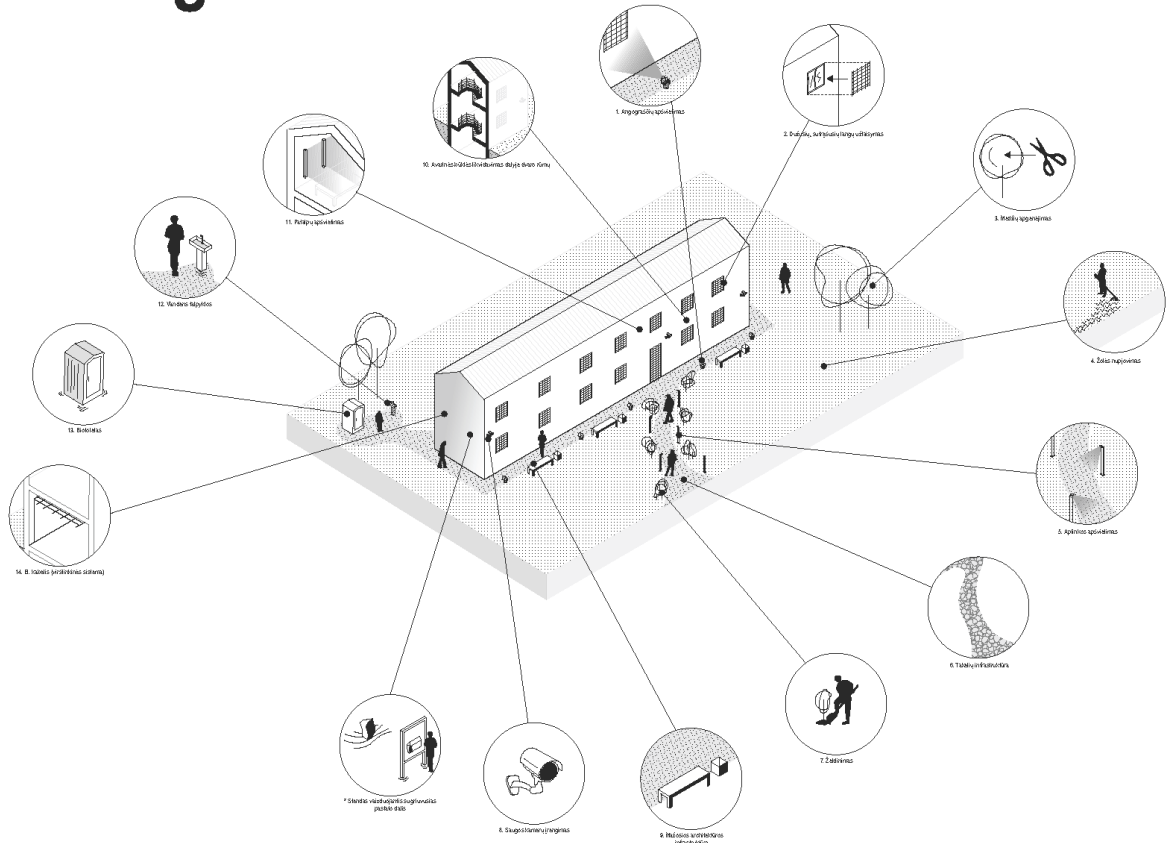
13. El. kabelis (virštinkinės sistema). Virštinkinis el. Kabelis pravedamas nepažeidžiant vertingųjų savybių. (įvertinus pastato saugomus elementus, pasirenkama, ar tai bus prie sienų tvirtinama sistema, ar prie perdangų, ar projektuojami atskiri laikantys elementai. Sprendimo priežastys. Suteikiant galimybę lankytojams užėiti į esamos būklės dvaro rūmus. Dvaro rūmų įveiklinimas.

14. Vandens talpyklos. Įrengiamos vandens talpyklos ir geriamo vandens kraneliai, pastato viduje ir dvaro komplekso teritorijoje. Sprendimo priežastys. Suteikiant galimybę lankytojams užėiti į esamos būklės dvaro rūmus. Dvaro rūmų įveiklinimas.

* **Stendas, vaizduojantis sugriuvusias pastato dalis.** Priklausomai nuo pastato sugriuvimo lygio, jei jis stipriai apgriuvęs, pasitelkiamas šis būdas supažindinti lankytoja, kaip jis atrodė originaliai.

5 DVARŲ RŪMAI ATIDAROMAI LANKYTOJAMS (LIKVIDAVUS AVARINĘ BŪKLĘ) + TERITORIJOS SUTVARKYMAS IR ĮVEIKLINIMAS + ĮDIEGIAMOS LAIKINOS REIKALINGOS FUNKCIJOS.

gairė



6 gairė

DVARO RŪMAI ATIDAROMAILANKYTOJAMS (LIKVIDAVUS AVARINĘ BŪKLĘ) + TERITORIJOS SUTVARKYMAS IR ĮVEIKLINIMAS + ĮDIEGIAMOS LAIKINOS REIKALINGOS FUNCIJOS + PRITAİKOMA SEZONIŠKUMUI

Techninės gairių specifikacijos:

Prieš visus tvarkymo darbus atliekami arba įvertinami atlikti tyrimų duomenys. Tyrimai: architektūriniai, konstrukciniai, istoriniai. Jei tyrimai nėra atlikti ir neatliekami tvarkyti dvaro rūmų neleidžiama.

1. Angograščių apšvietimas. Angograščių apšvietimas tvirtinamas prie nevertingų ir nesaugomų elementų. Jei tokių elementų dvaro rūmų fasade nėra, apšvietimas statomas prie pastato. Sprendinio priežastys: pastato architektūrinėms detalėms pabrėžti, mažinti nusikalstamumą aplink pastatą. Saugesnė apšviesta teritorija.

2. Dužusių, sutręšusių langų užtaisymas. Formuojamas metalinis lango dydžio rėmas, kurio viduje ištempiamas tinklas ir pritvirtinamas prie lango angos, paliekant esamą situaciją tokia, kokia ji yra. Sprendimo priežastis. Pasirnkta medžiaga, kuri palieka galimybę apžiūrėti vidines patalpas, stengiantis išvengti tradicinio užtaisymo būdo - medinių lentelių.

3. Medžių/krūmų genėjimas. Genėjami, formuojami medžiai bei krūmai daro rūmų teritorijoje. Sprendimo priežastys. Maloniam dvaro komplekso lankymui.

4. Žolės šienavimas. Per sezoną žolė šienaujama 4-5 kartus (Pagal poreikį). Sprendimo priežastys. Maloniam dvaro komplekso lankymui.

5. Aplinkos apšvietimas. Pagal esamą situaciją pritaikomas aplinkos apšvietimas. Sprendimo priežastys. Aplinkos apšvietimas kuria progą pastatą lankyti sutemus, organizuoti renginius ir mažina nusikalstamumą.

6. Takelių infrastruktūra. Sukuriama takelių infrastruktūra, leidžianti apžiūrėti dvaro rūmus bei visą teritoriją. Skalda laidi vandeniui, todėl nereikia formuoti latakų, pritaikyta ŽN. Sprendimo priežastys. Vertingų savybių apžiūrai bei renginiams dvaro komplekso teritorijoje.

7. Želdinimas. Želdinimas pagal šiuolaikines augalų tendencijas, kurie nereikalauja daug dėmesio. Natūralus vaizdas. Jei turima informacija, dvaro rūmų teritorija želdinama pagal buvusius, originalius želdinius. Sprendimo priežastys. Teritorijos potencialo kėlimas.

8. Saugos kamerų įrengimas. Priklausomai nuo pastato galimybių - saugomų vertingų savybių dvaro rūmų pastate, kameros įrengiamos ant pastato arba teritorijoje. Sprendimo priežastys. Nusikalstamumo mažinimui, saugumo jausmui užtikrinti.

9. Mažosios architektūros infrastruktūra. Teritorijoje įrengiamos šiukšlėdėžės, suoliukai. Sprendimo priežastys. Teritorijos potencialo kėlimas. Pritaikymas renginiams.

10. Avarinės būklės likvidavimas dalyje dvaro rūmų. Likviduojama avarinė būklė, sutvirtinamos konstrukcijos, įrengiami saugumą užtikrinantys elementai. Sprendimo priežastys. Suteikiant galimybę lankytojams užėiti į esamos būklės dvaro rūmus.

11. Patalpų apšvietimas. Patalpų apšvietimu naudojami šviestuvai pritaikyti laukui, dėl galimos drėgmės. Šviestuvų tipas (pastatomi/pakabinami) pasirenkamas pagal vertingąsias savybes pastato viduje (jei vidinės sienos saugomos, naudojami pastatomi šviestuvai) ir šviesos poreikį. Pastatomi šviestuvai, tvirtinami prie perdangos.

12. Biotualetai. Biotualetai statomi pastate ir(ar) teritorijoje, pagal planuojamą komplekso įveiklinimą. Sprendimo priežastys. Suteikiant galimybę lankytojams užėiti į esamos būklės dvaro rūmus. Dvaro rūmų įveiklinimas

13. El. kabelis (virštinkinės sistema). Virštinkinis el. Kabelis pravedamas nepažeidžiant vertingųjų savybių. (įvertinus pastato saugomus elementus, pasirenkama, ar tai bus prie sienų tvirtinama sistema, ar prie perdangų, ar projektuojami atskiri laikantys elementai. Sprendimo priežastys. Suteikiant galimybę lankytojams užėiti į esamos būklės dvaro rūmus. Dvaro rūmų įveiklinimas.

14. Vandens talpyklos. Įrengiamos vandens talpyklos ir geriamo vandens kraneliai, pastato viduje ir dvaro komplekso teritorijoje. Sprendimo priežastys. Suteikiant galimybę lankytojams užėiti į esamos būklės dvaro rūmus. Dvaro rūmų įveiklinimas.

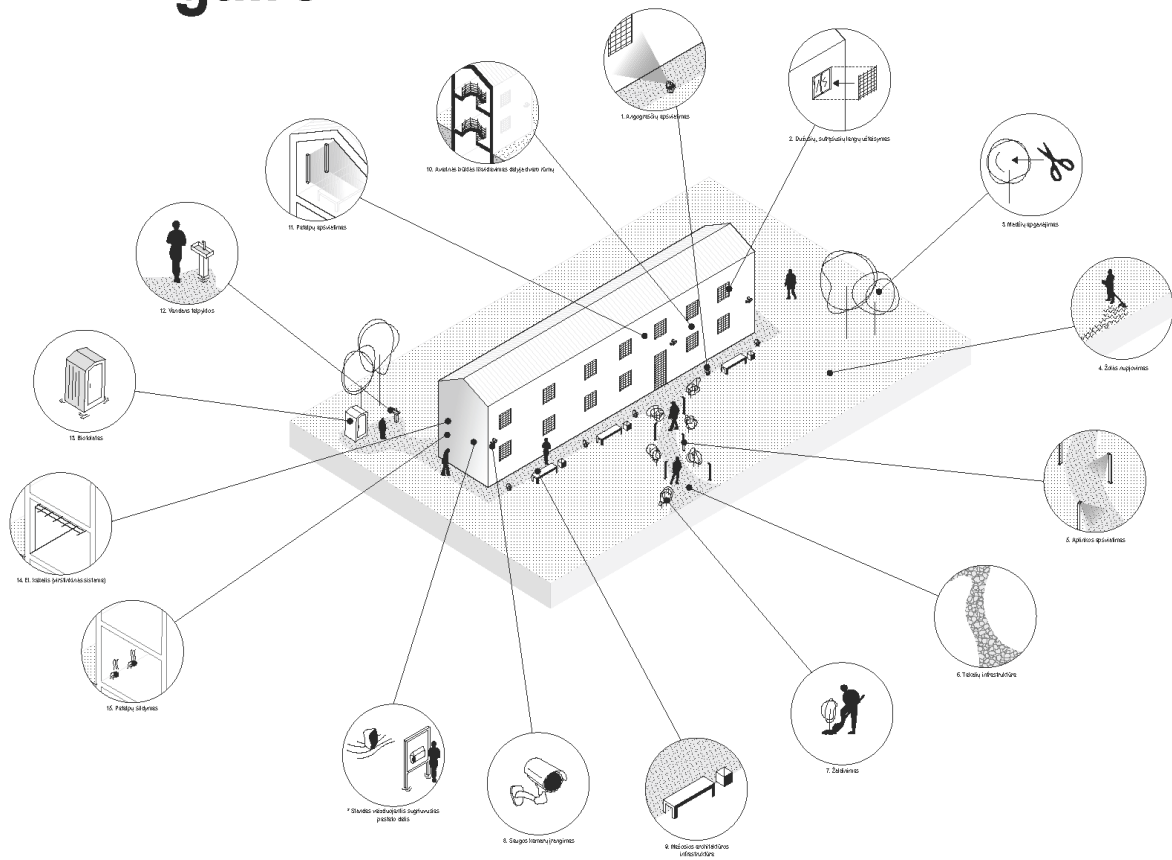
15. Patalpų šildymas. Šaltuoju sezonu pastatas šildomas su nešiojamais šildytuvais. Įjungiami ir išdėliojami pagal poreikį. Sprendimo priežastys. Suteikiant galimybę lankytojams užėiti į esamos būklės dvaro rūmus. Dvaro rūmų įveiklinimas.

*** Stendas, vaizduojantis sugriuvusias pastato dalis.** Priklausomai nuo pastato sugriuvimo lygio, jei jis stipriai apgriuvęs, pasitelkiamas šis būdas supažindinti lankytoja, kaip jis atrodė originaliai.

6

gairė

DVARO RŪMAI ATIDAROMAI LANKYTOJAMS (LIKVIDAVUS AVARINĘ BŪKLĘ) + TERITORIJOS SUTVARKYMAS IR ĮVEIKLINIMAS + ĮDIEGIAMOS LAIKINOS REIKALINGOS FUNCIJOS + PRITAIKOMA SEZONIŠKUMUI



7 gairė

DVARO RŪMAI ATIDAROMI LANKYTOJAMS (LIKVIDAVUS AVARINĘ BŪKLĘ) + TERITORIJOS SUTVARKYMAS IR ĮVEIKLINIMAS + ĮDIEGIAMOS LAIKINOS REIKALINGOS FUNCIJOS + PRITAIKOMA SEZONIŠKUMUI + SUKURIAMAS PILNAS INTERJERAS

Techninės gairių specifikacijos:

Prieš visus tvarkymo darbus atliekami arba įvertinami atlikti tyrimų duomenys. Tyrimai: architektūriniai, konstrukciniai, istoriniai. Jei tyrimai nėra atlikti ir neatliekami tvarkyti dvaro rūmų neleidžiama.

1. Angograščių apšvietimas. Angograščių apšvietimas tvirtinamas prie nevertingų ir nesaugomų elementų. Jei tokių elementų dvaro rūmų fasade nėra, apšvietimas statomas prie pastato. Sprendinio priežastys: pastato architektūrinėms detalėms pabrėžti, mažinti nusikalstamumą aplink pastatą. Saugesnė apšviesta teritorija.

2. Dužusių, sutręšusių langų užtaisymas. Formuojamas metalinis lango dydžio rėmas, kurio viduje ištempiamas tinklas ir pritvirtinamas prie lango angos, paliekant esamą situaciją tokia, kokia ji yra. Sprendimo priežastis. Pasirinkta medžiaga, kuri palieka galimybę apžiūrėti vidines patalpas, stengiantis išvengti tradicinio užtaisymo būdo - medinių lentelių.

3. Medžių/krūmų genėjimas. Genėjami, formuojami medžiai bei krūmai daro rūmų teritorijoje. Sprendimo priežastys. Maloniam dvaro komplekso lankymui.

4. Žolės šienavimas. Per sezoną žolė šienaujama 4-5 kartus (Pagal poreikį). Sprendimo priežastys. Maloniam dvaro komplekso lankymui.

5. Aplinkos apšvietimas. Pagal esamą situaciją pritaikomas aplinkos apšvietimas. Sprendimo priežastys. Aplinkos apšvietimas kuria progą pastatą lankyti sutemus, organizuoti renginius ir mažina nusikalstamumą.

6. Takelių infrastruktūra. Sukuriama takelių infrastruktūra, leidžianti apžiūrėti dvaro rūmus bei visą teritoriją. Skalda laidi vandeniui, todėl nereikia formuoti latakų, pritaikyta ŽN. Sprendimo priežastys. Vertingų savybių apžiūrai bei renginiams dvaro komplekso teritorijoje.

7. Želdinimas. Želdinimas pagal šiandieninius augalų tendencijas, kurie nereikalauja daug dėmesio. Natūralus vaizdas. Jei turima informacija, dvaro rūmų teritorija želdinama pagal buvusius, orginalius želdinius. Sprendimo priežastys. Teritorijos potencialo kėlimas.

8. Saugos kamerų įrengimas. Priklausomai nuo pastato galimybių - saugomų vertingų savybių dvaro rūmų pastate, kameros įrengiamos ant pastato arba teritorijoje. Sprendimo priežastys. Nusikalstamumo mažinimui, saugumo jausmui užtikrinti.

9. Mažosios architektūros infrastruktūra. Teritorijoje įrengiamos šiuksledėžės, suoliukai. Sprendimo priežastys. Teritorijos potencialo kėlimas. Pritaikymas renginiams.

10. Avarinės būklės likvidavimas dalyje dvaro rūmų. Likviduojama avarinė būklė, sutvirtinamos konstrukcijos, įrengiami saugumą užtikrinantys elementai. Sprendimo priežastys. Suteikiant galimybę lankytojams užėiti į esamos būklės dvaro rūmus.

11. Patalpų apšvietimas. Patalpų apšvietimu naudojami šviestuvai pritaikyti laukui, dėl galimos drėgmės. Šviestuvų tipas (pastatomi/pakabinami) pasirenkamas pagal vertingąsias savybes pastato viduje (jei vidinės sienos saugomos, naudojami pastatomi šviestuvai) ir šviesos poreikį. Pastatomi šviestuvai, tvirtinami prie perdangos.

12. Biotualetai. Biotualetai statomi pastate ir(ar) teritorijoje, pagal planuojamą komplekso įveiklinimą. Sprendimo priežastys. Suteikiant galimybę lankytojams užėiti į esamos būklės dvaro rūmus. Dvaro rūmų įveiklinimas

13. El. kabelis (virštinkinės sistema). Virštinkinis el. Kabelis pravedamas nepažeidžiant vertingųjų savybių. (įvertinus pastato saugomus elementus, pasirenkama, ar tai bus prie sienų tvirtinama sistema, ar prie perdangų, ar projektuojami atskiri laikantys elementai. Sprendimo priežastys. Suteikiant galimybę lankytojams užėiti į esamos būklės dvaro rūmus. Dvaro rūmų įveiklinimas.

14. Vandens talpyklos. Įrengiamos vandens talpyklos ir geriamo vandens kraneliai, pastato viduje ir dvaro komplekso teritorijoje. Sprendimo priežastys. Suteikiant galimybę lankytojams užėiti į esamos būklės dvaro rūmus. Dvaro rūmų įveiklinimas.

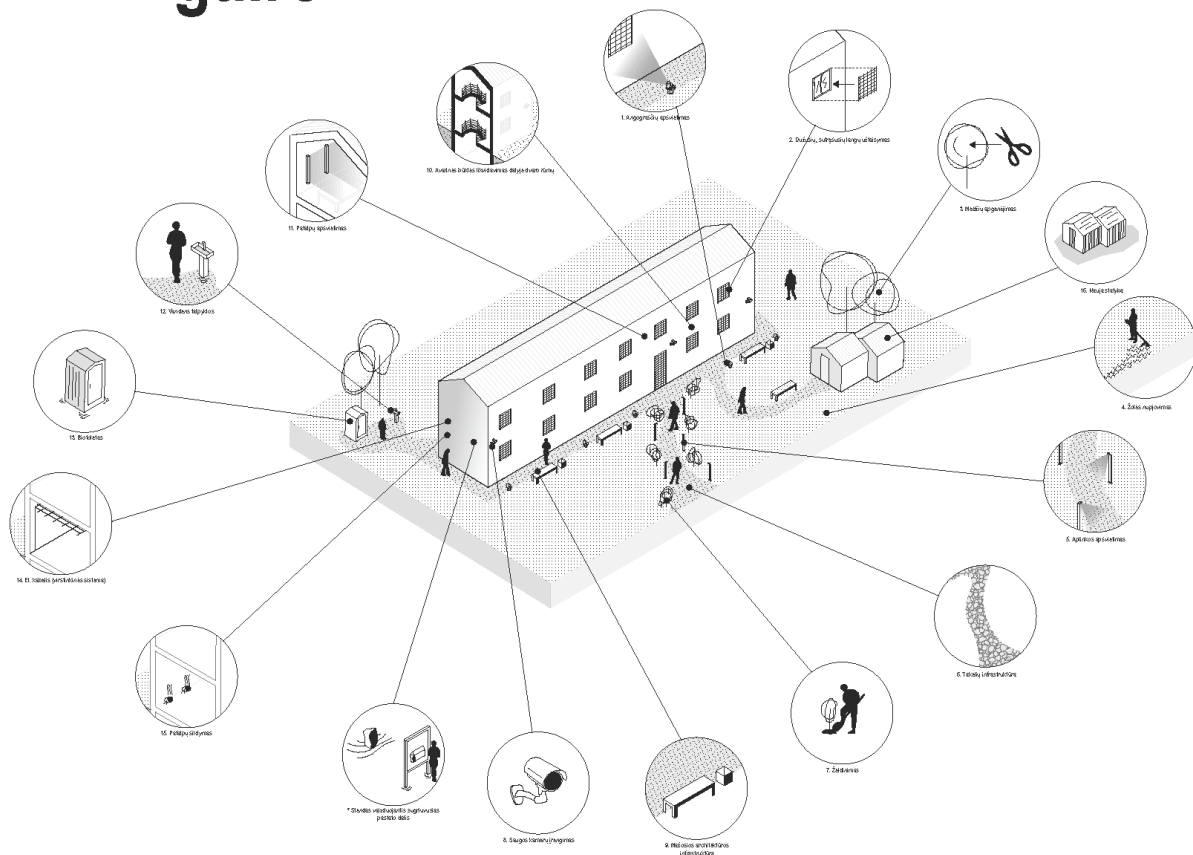
15. Patalpų šildymas. Šaltuoju sezonu pastatas šildomas su nešiojamais šildytuvais. Įjungiami ir išdėliojami pagal poreikį. Sprendimo priežastys. Suteikiant galimybę lankytojams užėiti į esamos būklės dvaro rūmus. Dvaro rūmų įveiklinimas.

16. Nauja statyba. Dvaro kompleksas pritaikomas tam tikroms funkcijoms, kurios senuose saugomuose pastatuose sunkiai pritaikomos, todėl vertinant potencialą statomi nauji pastatai.

* **Stendas, vaizduojantis sugriuvusias pastato dalis.** Priklausomai nuo pastato sugriuvimo lygio, jei jis stipriai apgriuves, pasitelkiamas šis būdas supažindinti lankytoja, kaip jis atrodė orginaliai.

7 gairė

DVARO RŪMAI ATIDAROMI LANKYTOJAMS (LIKVIDAVUS AVARINĘ BŪKLĘ) + TERITORIJOS SUTVARKYMAS IR ĮVEIKLINIMAS + ĮDIEGIAMOS LAIKINOS REIKALINGOS FUNKCIJOS + PRITAIKOMA SEZONIŠKUMUI + SUKURIAMAS PILNAS INTERJERAS



Apirbenrdinimas

Taigi, apibendrinant skyrių galime teigti, kad dvarų rūmų regeneravimas išlaikant gera potencialo ir finansinių kaštų santykį yra ekperimentinio intevrnevijos metodo pagalba. Netradicinės erdvėse sukuriamas didesnis potencialas lyginant su tradicinėmis.

EKSPERIMENTINIŲ INTERVENCIJOS GAIRIŲ TAIYMAS APYTALAUKIO DVARO ATVEJYJE.

Apytalaukio gyvenvietės istorinė raida.



Apytalaukis yra viena seniausių vidurio Lietuvos gyvenviečių. Atliekant archeologinius tyrimus rasta XI – XIII amžių metalinių radinių. 1371 m. Apytalaukis minimas Livonijos kronikose kartu su kitais nuniokotais miesteliais. Spėjama, kad XV amžiuje Apytalaukyje buvo didelis dvaras.

Nevėžio pakrantėse tankiai išsidėstę Apytalaukis ir Užvalkiai kentėjo nuo „teutonų brolių“ – kryžiuočių kalavijuočių puldynėjimų. „Teutonų broliams“ atremti statydavo gynybinius tvirtinimus.

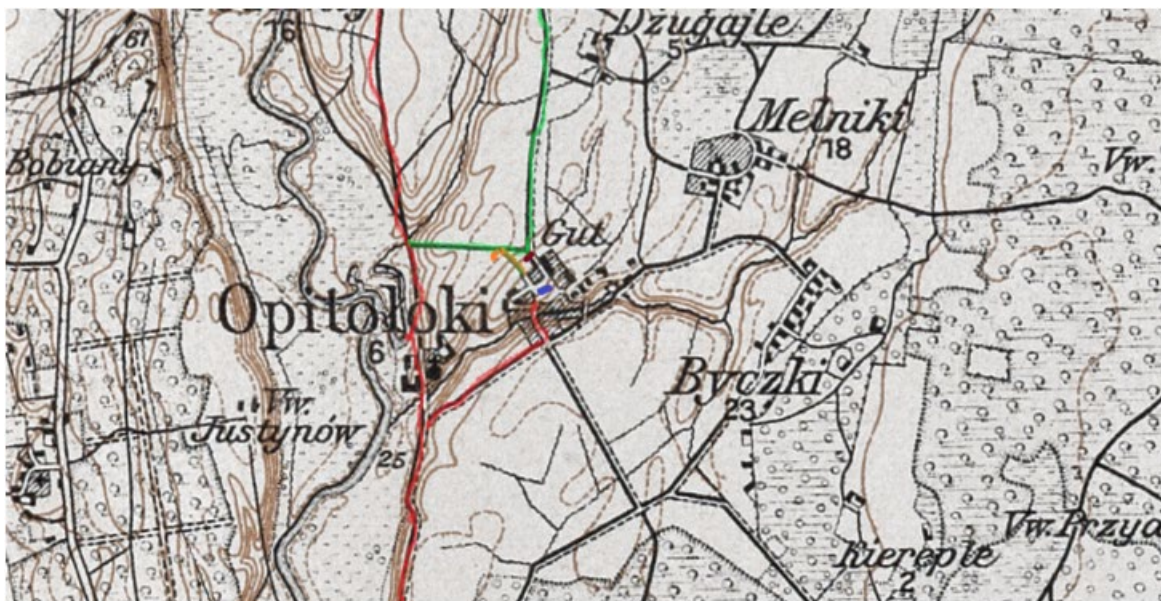
Istorinių tyrinėjimų metu iškelta hipotezė, kad Apytalukyje stovėjo pilis. Zabelių giminės tradicijose menamas senasis Apytalaukis su pilimi ir dvaru. Spėjama, kad pilis sugriauta XVIII a. Švedų karų metu. Šalia Apytalaukio bažnyčios esantis kalnas siejamas su buvusiu pilimi. Šiai hipotezei indentifikuoti reikalingi archeologiniai tyrimai.

Apytalaukio bažnyčios statybos siekia XVII a. Pirmoji bažnyčia pastatyta iki 1635 m., fundatorius – grafas Petras Šiukšta. Inventoriuje nurodyta 1642 m. veikianti medinė bažnyčia ir statoma mūrinė. Ji 1674–1677 m. dar nebuvo pastatyta. Karališkasis rotmistras Kazimieras Zaviša su žmona Kristina Mlečkaite XVII a. pabaigoje įrengė altariją. Bažnyčioje pamaldas XVIII a. laikydavo Kėdainių misijos jėzuitai. XVIII a. veikė parapiinė mokykla. Bažnyčios inventoriuje 1807 m. minimi 7 registrų vargonėliai; 2 būgnai, 2 voltornos ir 2 dūdos. 1851 m. gautas leidimas pristatyti bokštą. Klebonas V. Mockus ir dvarininkas Titas Šniukšta 1902–1919 m. atstatė mūrinę bažnyčią. Parapijai priklausė Lančiūnavos ir Šventybrasčio filijos. Apytalaukyje klebonavęs Vincentas Rimkevičius (mirė 1934 m.) padėjo knygnešiams, rėmė „Tėvynės sargą“. Bažnyčia barokinė, turi ir renesanso bruožų, lotyniško kryžiaus plano, su dideliu bokštu. Vidų dengia cilindriniai skliautai.



Apytalaukio bažnyčia.. Fotografas S. Kvietka

Apytalaukio dvaro sodyba_ apinkos plano paaiškinimas (1915 m. žemėlapis iš asmeninio Algirdo Juknevičiaus archyvo).



1. Raudonai nuspalvintas kelias Kėdainiai-Krekenava ir jo atšaka į Apytalaukio dvaro sodybą.
2. Žalsvai nuspalvinta alėja – buvęs pagrindinis kelias į dvaro sodybą, Tiskūnų palivarką ir Lančiūnavos dvarą.
3. Žalsvai nuspalvinta alėja nuo Kėdainių-Krekenavos kelio prieš Kiaulupio upelį šakojosi. Toje vietoje iki 1950 metų stovėjo mūrinė Marijos statula (vieta nuspalvinta oranžine spalva). Oranžine spalva nuspalvinta alėjos atšaka, vedusi į dvaro sodybos pagrindinius vartus, kuriuos puošė dviejų berniukų figūros [Nuotr.01]. Prieš dvaro rūmus (nuspalvinti mėlyna spalva) įrengtas paradinis parteris su berniuko ir gulbės kompozicijos fontanu [Nuotr. 02].
4. Iš dvaro sodybos vedusios alėjos į Tiskūnų palivarką ir Lančiūnavos dvaro sodybą (nuspalvinta žalsvai) pradžioje iki 1950 metų stovėjo neogotikiniai vartai (vieta nuspalvinta raudonai) [Pav. 03]. Nugriauti vartai buvo XIX a. vidurio – XIX a. pabaigos neogotikinio dvaro rūmų laikotarpio [Pav. 04].



Nuotrauka 01 Jokūbo Skrinško, Kėdainių krašto muziejaus (KKM) fondas: gek 9643/5



Nuotrauka 02 nežinomo autoriaus, KKM fondas: gek 9655/1



Nuotrauka 03 Jono Norvaišos, KKM fondas: gek 9654



Nuotrauka 04 nežinomo autoriaus, KKM fondas: gek 9650

Apytalaukio gyvenvietė dabar

Apytalaukis – kaimas Kėdainių rajono savivaldybėje, 5 km į šiaurę nuo Kėdainių, prie Nevėžio ir jo intako Alkupio (ties pastarojo žiotimis). Vystoma sodininkystė (kolektyviniai sodai), yra biologinis tvenkinys. Gyventojų 2021 m. duomenimis – 91.



Apytalaukio gyvenvietė. Fotografas S. Kvietka



Apytalaukio gyvenvietė, fermos. Fotografas S. Kvietka



Apytalaukio gyvenvietė. Fotografas S. Kvietka



Apytalaukio gyvenvietė. Fotografas S. Kvietka

Apytalaukio dvaro tyrimų analizė

Apytalaukio (Kėdainių r.) dvaro sodybos (kodas 210) rūmų pastato (kodas 981; unik. nr. 5389-8000-6020) ir bokšto pastato (kodas 25949; unik. nr. 5389 – 8000 – 6585) architektūriniai tyrimai. R. Valeckas, D. K. Valeckienė



Apytalaukis miestelis vienas seniausių vidurio Lietuvoje. Spėjama, kad Apytalaukyje jau XV a. būta didelio dvaro, tačiau šių duomenų negalima pagrįsti patikrintais istoriniais šaltiniais. Patvirtinta dvaro istorija prasideda nuo XVI amžiaus. Pagal istorinius šaltinius 1558 m. Apytalaukio dvarą dalijosi broliai Stančikovičiai, tuo metu dvaro rūmai ir visas kompleksas buvo medinės architektūros. Pirminis mūrinės dvaro sodybos architektūrinės raidos etapas siejamas su Petru Šiukšta. Kauno pavieto žemininkas P. Šiukšta 1587 m. nuperka Apytalaukio dvarą. Šiam žemininkui priklausė ir Kėdainių rajone esanti Aristava. XVI amžiaus pabaigos – XVII amžiaus pradžios Apytalaukio dvaro savininkas Petras Šiukšta turėjo Lietuvos didiko vardą, buvo neeilinis žemininkas, atstovavo plačią, įsikūrusią Upytės pavieta „pobog“ herbo giminės atstovas. P. Šiukšta Žigmanto Vazos dvare turėjo atsakingas pareigas diplomatinėje tarnyboje, valstybiniame ir ūkiniame gyvenime. P. Šiukšta buvo bevaikis, testamentu jis funduoja jezuitų

bažnyčią Apytalaukyje, o dvaro sodybą su mūriniais dvaro rūmais palieka broliui, Kauno pakamorei, Kristupui Šiukštai. Apytalaukio dvaro sodyba 175 metų išliko Šiukštų giminės rankose, nes po Kristupo Šiukštos miries 1648 m. dvaro styba atitenka Kauno paseniūniui bei pakamorei Valerijonui Šiukštai. Apie 1756 m. Apytalaukio dvarą nuperka Plungės seniūnas Jokūbas – Ignas Karpis, kuris įgyvendina dvaro rūmų barkokinę rekonstrukciją. Apytalaukio dvaro sodyba priklausė Karpių giminei iki 1809 m. Tada Apytalaukio dvaro sodybą testamentu paveldėjo Mykolo Tiškevičiaus žmona – Johana Karpaitė. 1820 m. inventoriuje aprašomi: senasis, pirminis mūrinis dvaro rūmų pastatas, susiformavęs XVI amžiaus pabaigoje – XVII amžiaus pabaigoje ir XVIII amžiaus vidurio rekonstruotas. Aprašomi ir dvaro sodyboje esantys ūkinės dvaro dalies pastatai. Apytalaukio dvaro sodybą Tiškevičių giminė valdė 1836 – 1840 metais. XVIII amžiuje dalis Apytalaukio žemių (palivarkas) priklausė Zabeloms. XIX amžiaus viduryje visa Apytalaukio dvaro sodyba priklausė broliams Karoliui ir Juozui Zabeloms, Anupro Zabelos ir Kristinos de Vessberg sūnums. 1844 m. Įkeisdami Apytalaukį Karolis Zabiela su žmona Matilda Kobylinska skolinosi 16000 rublių sidabru dvaro istorismo etapo neorenesansinei (XIX amžiaus vidurio – XX amžiaus pradžios) dvaro rekonstrukcijai. Dvaro rekonstrukcija tęsiasi 1844 – 1918 metais.



Apytalaukio dvaro rūmai proėš rekonstrukciją

1940 m. dvaro sodyba nacionalizuota. 1949 m. paskirta Invalidų namams. Per II Pasaulinį karą Apytalaukio dvaro rūmai sprogdinti ir 1951 – 1952



Taigi, remiantis R. Valecko ir D. K. Valeckienės architektūriniais tyrimais galima teigti, kad Apytalaukio dvaro stovybos rūmų pastatas turi tokius mūrinės architektūros raidos etapus:

- XVI amžiaus pabaigos – XVII amžiaus pradžios renesanso,
- XVIII amžiaus vidurio baroko,
- XIX amžiaus vidurios istorizmo (neorenesanso)
- XIX amžiaus pabaigos istorizmo (neorenesanso)
- XX amžiaus pradžios istorizmo (neorenesanso)
- XX amžiaus II p. tarybinis (atstatomasis) etapas.

Prie priedų pridedama Apytalaukio dvaro ikonografija: Priedas nr.1- nr. -11

Apytalaukio (Kėdainių r.) rūmų pastato (kodas 981; unik. nr. 5389-8000-6020) polichrominiai tyrimai. Arch. Ruta Valainiene



Apytalaukio dvaras iš vakarų. Fotografas S. Kvietka

Apytalaukio dvare polichromiai žvalgomieji tyrimai buvo atliekami 2011 m. balandžio - gegužės mėn. Dvaro neorencansinė rekonstrukcija buvo baigta XX am. pradžioje. Statyba vyko 1880-1918 m. Pagal istorinius duomenis į pastatą buvo patenkama per puošnų vestibulį, kuriame stovėjo baldai iš ragų. Kitas vestibulis buvo iš kiemo, iš šio vestibulio per iškilmingus laiptus buvo patenkama į antrą aukštą, kurio centre buvo vadinama veidrodine sale, gausiai puošta lipdiniais, su dviem superintomis kolonomis. Per karą smarkiai nukentejo dešinysis (representacinis) rūmų sparnas, kairysis (gyvenamasis) išliko. Po karo pastatas buvo rekonstruotas pagal naują projektą ir pritaikytas invalidų namams.

Pirmo aukšto patalpoje nr.3 rastas tapybinis augalinių motyvų frizas antrame dažymo sluoksnyje. Patalpose 6,7,8 senesnio tinko nėra, yra tik naujas cementinis tinkas su vienu dažymo sluoksniu.

Patalpoje nr. 9 yra trys dažymo sluoksniai. Antrojo aukšto patalpose rasta daugiau išlikusio tapybinio dekoro. Patalpoje nr.10 rastas dvispalvis augalinių motyvų frizas, apačioje sienų marginimas. Dekoras priskirtinas pokario remontui. Antrame (is trijų) dažymo sluoksnyje ant rudo, seno tinko rastas tapybinis trafaretinis frizas, tautinių rastų motyvais, centrini sienos panelį remina juostelės, kampai dekoruoti trafaretiniais augalų raštais, spalvos rusvos. 14 patalpoje ant seno tinko trečiame dažymo sluoksnyje rastas trafaretinis dekoras sienos panelio kampuose. Lubose keli balto perdažymo sluoksniai. 15 patalpoje ant pirminio tinko sluoksnio, trečiame dažymo sluoksnyje rastas geomeirinis žalsvų spalų frizas, tautiniame art deco stiliuje. Tas pats dekoras ir ant pertvaros skiriančios kambarį nuo koridoriaus. Lubose tik keli perdažymo sluoksniai-balti. Rasta senesnio (iš ankstesnių rekonstrukcijų) pilko tinko fragmentas. 16 patalpos pirminis dažymo sluoksnis gilios samanines spalvos (ketvirtas dažymo sluoksnis), durys dviejų atspalvių filingai šviesesni, spalva- samanine. 17 ir 18 patalpose islikę lipdybinės rozetes, šios patalpos kiek aukštesnės dėl grindų perkritimo. 17 patalpoje, 20cm žemiau lubų, po nudaužyto tinko žyma matomas žalias umbros fonas ir ryški raudona juosta.

20 patalpoje penki dažymo sluoksniai, trečiame sluoksnyje žalių lapelių marginimas ant žalsvo fono. Pirminiame suoksnyje rausva spalva ant rusvo tinko, kuriame daug molio. 21 patalpoje trys dažymo sluoksniai. Frizineje dalyje pirminiame sluoksnyje rastas polichrominis dekoras – tulpelių, lapelių motyvas. Tapybinis dekoras įdomus, kelių spalvų, ant sienos irgi išlikęs fragmentas su geometrinių figūrų piešiniu. Iš išlikusių fragmentų sunku nustatyti stilių ir laikotarpį, nes rūmų laikotarpiu ši patalpa buvo gausiai puošta lipdyba.

Tyrimų atlikimo metu pagrindinio rūmų pirmo aukšto vestibulio sienos buvo apkaltos dailylentėmis. Lubose matėsi rozete. Pagal ikonografiją šioje patalpoje buvo neorenesansinis lipdybinis dekoras, taigi rasti tapybinį dekorą maza tikimybė. Trečiame aukšte išlikusi krosnis, tapybinio dekoro nerasta - du, trys dažymo sluoksniai.

Fasado polichrominiai tyrimai parodė, kad pastatas buvo dažytas gelsva ochros spalva, kurios artimiausias atitikmuo Ral spalvų kodų sistemoje būtų Ral 080 80 60 , cokolis- tamsesnė ochra, atitikmuo - Ral 075 70 40. Kolonos gelsvos, baliustrados šiek tiek šviesesnės, atitikmuo Ral

0808040. Paradins durys dažytos alicjiniais dažais -gelsvai rudos, atitikmuo Ral 075 70 60.

Langų gaminiai pakeisti, ant kelių išlikusių senų langų rasta tik balta spalva. Bokštelis, stovintis šalia rūmų buvo dažytas imituojuant plytas, atitikmuo Ral 05 50 60.

Išvados

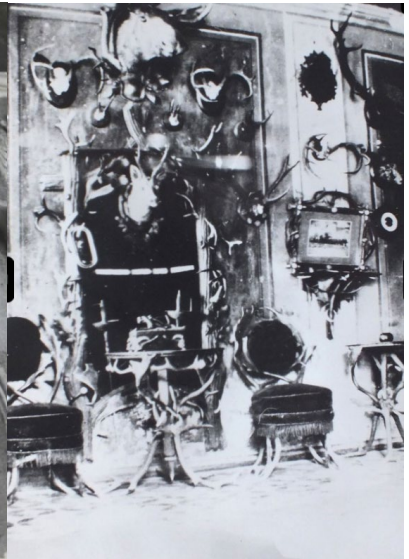
Rastą polichromini dekorą galima skirti i du stilistinius etapus. Patalpose 13, 14, 15 ir 21 dekoras priskirtinas art deco stiliui, patalpose 3 ir 10 dekoras istoristinius. Gali būti, kad art deco stiliaus dekoras sukurtas iki karo, o patalpų 3 ir 10 tapybinis dekoras sukurtas pokariu rekonstavus pastatą. Atidengtus zondažus saugoti, restauruoti. Rūmų klestėjimo laikotarpiu (XX a. pr.) rūmų interjerai buvo puošti lipdyba, rastoji polichromija pagrindinėse salėse galėjo atsirasti tik prieš lipdinius arba juos nudaužius.

Taigi, apibendrinant Apytalaukio dvaro rūmuose darytus tyrimus galima teigti, kad dvaro rūmai stipriai pakitę, perstatyti ir rekonstruoti – pritaikyti naujai funkcijai. Tačiau gausiai išlikę ir unikalių elementų.

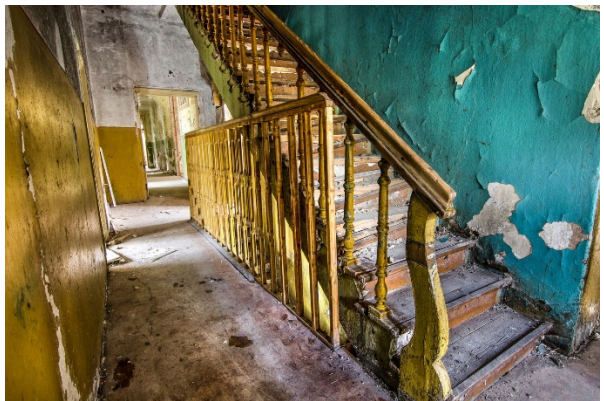


Vizualiniai dvaro rūmų vidaus pakitimai

Fotografijos prieš Apytalaukio dvaro rūmus nacionalizuojant



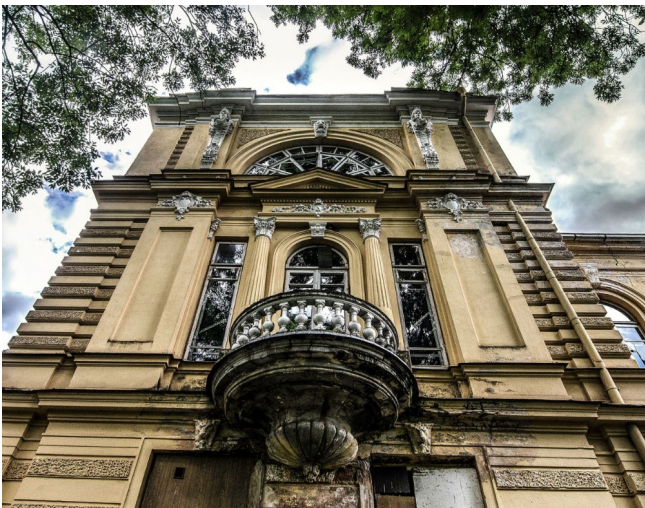
Fotografijos iš Apytalaukio dvaro rūmų vidaus dabar





Fotografijos Apytalaukio dvaro rūmų išorės dabar







Apytalaukis dvaro bendruomenės mikroklimato kokybinė analizė (interviu)

Apytalaukis dvaro apylinkių gyventojų bendruomenės kolektyvinės patirties užfiksavimui naudotas kokybinio intervių metodas, leidęs suprasti gyventojų ir dvaro kultūros santykį.

Apytalaukis dvaro apylinkių gyventojų kokybiniai intervių:

Senyvo amžiaus grupė:

1. Archeologas Algirdas Juknevičius, gyvenantis prie Apytalaukis dvaro

- Ką jums reiškia dvaras?

- Dvaras yra mūsų istorija, kultūros lopšys ir neįkainojamos architektūros pastatai. Istoriskai, jie pragyveno daug skirtingų laikotarpių, buvo visa ko centrai, turtingiausias ūkinis vienetas, tada pradėjo silpnėti, kai žemės buvo išdalintos. Dvaras, jo kultūra yra svarbi Lietuvai ir to negalima nuneigti, kiek žinių, knygų, meno darbų čia atkeliavo per šeimas, kurios gyveno ir valdė dvarus. Sovietmečiu jie buvo suteikiamos visai kitos funkcijos, bet jie veikė, buvo gyvi. O dabar galime paliūdėti, kokius ilgus kelius reikia nueiti, kad dvaras būtų sutvarkytas ir atgimtų naujam

gyvenimui.

- Ar prisimenate, koks dvaras buvo anksčiau?

- Taip, dvaras buvo gyvas. Čia Apytalaukyje čia buvo senelių pensionatas. Žvelgiant, į gražius Europos pavyzdžius, labai dažnas atvejis, kai senjorus apgyvendina dvaruose, išpūdinguose pastatuose, taip lyg pagerbdami juos, atsidėkodami, manau galėjo ir likti dvare pensionatas, bet jau

dvaras būtų prižiūrėtas, augtų gėlės, gyventų žmonės. Juk pastatas praranda savo dvasią, kai lieka

tuščias stovėti. Nors, negaliu sakyti, prie dvaro visad jaučiasi kilni dvasia.

- Kaip manote, kuriuo laikotarpiu dvaras darė didžiausią įtaką gyventojams?

- Tai žinoma, kai klestėjo, kai buvo didžiausias ūkinis vienetas gyvenvietėje, kuriam dirbo visi aplinkui. Jis atliko savo paskirti, funkcionavo, generavo pelną ir tuo pačiu nešė kultūrą. Paskui, ėjo prastyn, kadangi neteko žemių, buvo sunkiau jį išlaikyti, trukdavo pajamų. Ir manau, sovietmečiu, bent jau Apytalaukio dvaras buvo pakankamai gerai įveiklintas.

- Koks jūsų pats įsimintiniausias prisiminimas apie dvarą?

- Labai gerai prisimenu, kai mažas berniukas sėdėdavau virtuvėje, valgydavau, o pro langą matydavau dvarą. Tokį didingą, stebuklingą, lyg kažką slepiantį. Jau būdamas vaikas galbūt nesupratau, bet jaučiau prasmę.

- Kaip manote, ar dabartinė dvaro situacija gera, ką keistumėte?

- Kaip jau ir sakiau, būčiau tikrai palikęs senelių pensionatą ir apylinkių gyventojai turėtų kur dirbti

ir tokia nuostabi architektūra negriūtų ir istorija nenyktų.

2. Pensininkas Vytautas, dvaro apylinkėse gyvenantis 40 metų

- Ką jums reiškia dvaras?

- Gražu, mėgstu eiti pasivaikščioti į parką, kuris yra prie dvaro. Tik gaila, kad jis griūna. Atsimenu,

jį gražų. Primena man jis, kad ir aš nebe pirmos jaunystės, aš senstu, dvaras griūna.

- Ar prisimenate, koks dvaras buvo anksčiau? Koks jis buvo?

- Jis buvo gražus, didingas ir gyvas. Daugelis Apytalaukio gyventojų jame dirbo, tai ir duonos šaltinis. Gėlės žydėjo, sodas ir parkas buvo prižiūrimas, langai neišdaužyti.

- Kaip manote, kuriuo laikotarpiu dvaras darė didžiausią įtaką gyventojams?

- Kai dar buvo senenlių namai, čia ir žmonės gyveno ir dirbo, daug naudos nešė.

- Koks jūsų pats įsimintiniausias prisiminimas apie dvarą?

- Atsimenu, kai dar jaunas buvau eidavom žuvauti į tuos tris prūdus. Gerą laiką turėdavom ir žuvies

daug pagaudavom.

- Kaip manote, ar dabartinė dvaro situacija gera, ką keistumėte?

- Būtų gerai, kad sutvarkytų, nes dabar neaiškus jaunimas renkasi, lupa langus, lenda į dvarą ir neaišku, ką jame veikia. Galėtų ir senelių namai grįžti, gal ir aš juose pagyvenčiau.

3. Pensininkė Aldona, Apytalaukyje užauginusi 3 vaikus

- Ką jums reiškia dvaras?

- Šiuo metu, tai "landynė", nemalonu net praeiti, nežinai, kada kas iššoks pro langą. Ir nusikalstamumas padidėjo, anksčiau Apytalaukis policijos nematydavo, dabar savaitgaliai porą kartų pravažiuoja, tikrina vis. Nesaugu.

- Ar prisimenate, koks dvaras buvo anksčiau?

- Jis buvo gražus, sutvarkytas. Pati jame porą metų dirbau valytoja. Tiek išorėje tiek viduje gražu.

- Kaip manote, kuriuo laikotarpiu dvaras darė didžiausią įtaką gyventojams?

- Anksčiau dvare žmonės dirbo, dabar baisu praeiti. Tai net nežinau.

- Koks jūsų pats įsimintiniausias prisiminimas apie dvarą?
- Tos gražios didelės patalpos, net malonu būdavo tvarkytis tokioje aplinkoje.
- Kaip manote, ar dabartinė dvaro situacija gera, ką keistumėte?
- Dvarą būtina sutvarkyti, nes dabar jis griūna ir taip ir traukia negerą jaunimėlį kažką iškrėsti. Niekas jo neprižiūri, teritorija didelė. Galėtų būti gyvenvietės puošmena, o yra spuogas.

4. Pensininkas Jonas, buvęs ūkininkas, Apytalaukyje gyvena 50 metų

- Ką jums reiškia dvaras?
- Didelis, gražus pastatas. Nesu labai emocionalus.
- Ar prisimenate, koks dvaras buvo anksčiau? Koks jis buvo?
- Jis veikė, jame buvo darbo vietos, didžioji dalis gyvenvietės jame dirbo.
- Kaip manote, kuriuo laikotarpiu dvaras darė didžiausią įtaką gyventojams?
- Didžiausią įtaką darė tada, kai čia buvo ligoninė. Ir žmonės turėjo darbo ir dvaras buvo gyvas.
- Koks jūsų pats įsimintiniausias prisiminimas apie dvarą?

14

- Neturiu.
- Kaip manote, ar dabartinė dvaro situacija gera, ką keistumėte?
- Jei būtų mano valioje, sutvarkyčiau pastatą. Gal daugiau jaunų žmonių atsikeltų į gyvenvietę, būtų linksmiau gyventi.

5. Pensininkė Janina.

- Ką jums reiškia dvaras?

- Dvaras anksčiau buvo mano darbo vieta, dirbau jame 10 metų. Slaugiau ir prižiūrėjau ligonius. Tai buvo ne paprasti senelių namai, o psichiatrinė ligoninė ir senelių namai. Čia patekdavo įvairių žmonių, vieniems būdavo sunkiau, kitiems lengviau. Stengiausi padėti, kiek galėjau visiems. Palengvinti gyvenimą. Visko būdavo, bet dvaras tiems žmonėms buvo namai. Dabar labai liūdna stebėti, kai jis stovi apleistas ir griūna. Anksčiau čia buvo daug veiksmo, o dabar - pastatas "vaiduoklis".
- Ar prisimenate, koks dvaras buvo anksčiau? Koks jis buvo?
- Jis buvo namai, žmonėms, kuriems sunku.
- Kaip manote, kuriuo laikotarpiu dvaras darė didžiausią įtaką gyventojams?
- Dvaras buvo labai svarbus tiems žmonėms, kurie jame gyveno. Kaip ir sakiau, čia buvo jų namai.
- Koks jūsų pats įsimintiniausias prisiminimas apie dvarą?
- Daug prisiminimų turiu, vieni teigiami, kiti neigiami. Visko čia buvo, "virė gyvenimas".
- Kaip manote, ar dabartinė dvaro situacija gera, ką keistumėte?
- Gražinčiau čia žmonėms namus. Tai jau būtų geriau nei dabar. Jis tiesiog griūna.

Vidutinio amžiaus grupė

1. Lina, 51 metai, dirba parduotuvėje, gyvena Apytalaukyje 15 metų

- Ką jums reiškia dvaras?
- Žinau, kad jis yra paveldosauginis objektas, kurį kainuoja labai brangiai sutvarkyti. Bandė kelis kartus. Žadėjo, kad sutvarkys, bet kaip niekam nesiseka, taip nesiseka.
- Ar prisimenate, koks dvaras buvo anksčiau? Koks jis buvo?
- Čia anksčiau buvo psichiatrinė ligoninė. Visai kitokia buvo miestelio atmosfera, man asmeniškai nebuvo labai smagu gyventi, su baime leisdavau vaikus į lauką, ką gali žinoti, dvaro gyventojai

buvo neprognozuojami.

- Kaip manote, kuriuo laikotarpiu dvaras darė didžiausią įtaką gyventojams?
- Anksčiau, kai veikė, buvo daug darbo vietų.
- Koks jūsų pats įsimintiniausias prisiminimas apie dvarą?
- Neturiu. Tik žinau, kad dabar dvare renkasi ne pats geriausias jaunimas, todėl kartais jaučiuosi nesaugiai.
- Kaip manote, ar dabartinė dvaro situacija gera, ką keistumėte?
- Reikia tvarkyti pastatą arba bent jau jį normaliai aptverti, kad niekas negalėtų užėiti. Būtų ramiau gyventi.

2. Saulius, 53 metai, mechanikas, gyvena Apytalaukyje 15 metų

- Ką jums reiškia dvaras?
- Griūvantis pastatas, pravažiuoju aš pro jį ir tiek.
- Ar prisimenate, koks dvaras buvo anksčiau? Koks jis buvo?
- Nepamenu, niekada nekreipiau per daug dėmesio į jį.
- Kaip manote, kuriuo laikotarpiu dvaras darė didžiausią įtaką gyventojams?
- Klausimas ar griūvantis pastatas daro įtaką. Gal policija dažniau pravažiuoja. Ir smalsuolių daugiau užsuka.
- Koks jūsų pats įsimintiniausias prisiminimas apie dvarą?
- Neturiu.
- Kaip manote, ar dabartinė dvaro situacija gera, ką keistumėte?
- Reikia tvarkyti arba atiduoti žmonėms, kad gyventų.

3. Robertas 53 metai, Apytalaukyje gyvena nuo gimimo.

- Ką jums reiškia dvaras?
- Dvaras man išdaigų vieta, vaikystėj labai intriguodavo. Ir mama dirbo dvare, tai nelabai daug išdaigų galėdavau krėsti, nes visad prigaudavo.
- Ar prisimenate, koks dvaras buvo anksčiau? Koks jis buvo?
- Jis buvo sutvarkytas, veikė.
- Kaip manote, kuriuo laikotarpiu dvaras darė didžiausią įtaką gyventojams?
- Sunku pasakyti, nesu ekspertas, nežinau, kas buvo prieš psichiatrinę ligoninę. Sovietmečiu čia buvo gerai, žmonės turėjo darbo. Buvo sutvarkytas.
- Koks jūsų pats įsimintiniausias prisiminimas apie dvarą?
- Vaikystėj kažkada žaidėm prie trijų prūdų, vos nepaskendau, gerai, kad kaimynas ėjo pro šalį - ištraukė. Vaikai smalsūs, visko prisigalvoja.
- Kaip manote, ar dabartinė dvaro situacija gera, ką keistumėte?
- Manau, galėjo neiškelti psichiatrinės ligoninės, o dabar galėtų kažką sugalvoti, tikrai galima panaudoti pastatą.

4. Santa, 45 metai, Apytalaukyje gyvena 5 metus.

- Ką jums reiškia dvaras?
- Apleistas, bet vertingas pastatas. Atvažiuoja daug keliautojų, o ir svečiai visad atkreipia dėmesį, koks jis gražus galėtų būti, jei būtų sutvarkytas.
- Ar prisimenate, koks dvaras buvo anksčiau? Koks jis buvo?
- Nepamenu.
- Kaip manote, kuriuo laikotarpiu dvaras darė didžiausią įtaką gyventojams?
- Manau, dvaras didžiausią įtaką gyvenvietei darė, kai klestėjo. Tada juk viskas aplink jį sukosi.

- Koks jūsų pats įsimintiniausias prisiminimas apie dvarą?
- Neturiu.
- Kaip manote, ar dabartinė dvaro situacija gera, ką keistumėte?
- Tikrai, kad negera, reikia ją sutvarkyti. Manau, tada atsigautų visas Apytalaukis, susilauktų daugiau lankytojų. Gal daugiau jaunų šeimų atsikeltų gyventi.

5. Rūta, 50 metų, Apytalaukyje su pertraukomis gyvena nuo gimimo.

- Ką jums reiškia dvaras?
 - Pastatas su istorija. Vaikystėje, pamenu, norėjau jame gyventi. Su draugėmis žaizdavome, kad mes esam dvaro ponios.
 - Ar prisimenate, koks dvaras buvo anksčiau? Koks jis buvo?
 - Gražus, sutvarkytas, gyvas, veikiantis.
 - Kaip manote, kuriuo laikotarpiu dvaras darė didžiausią įtaką gyventojams?
 - Labai gerai prisimenu, kai dvare buvo psichiatrinė ligoninė. Manau, tada ir darė didžiausią įtaką.
- Daug žmonių gyveno, dirbo jame.
- Koks jūsų pats įsimintiniausias prisiminimas apie dvarą?
 - Manau, būtų ta svajonė jame gyventi. Gražus pastatas, o kokia istorija.
 - Kaip manote, ar dabartinė dvaro situacija gera, ką keistumėte?
 - Tai žinoma, kad sutvarkyčiau, jei galėčiau. Būtų gražu išeiti pasivaikščioti prie jo.

Jaunimo grupė:

1. Karolis 19 metų, studentas, Apytalaukyje gimęs, dabar grįžtantis aplankyti šeimos.

- Ką jums reiškia dvaras?
- Prie dvaro aš užaugau. Čia rinkdavomės su draugais, prisimąstydavom visko. Beje, paveldosauginis pastatas, gražus, jei būtų sutvarkytas
- Ar prisimenate, koks dvaras buvo anksčiau? Koks jis buvo?
- Aš buvau labai mažas, mažai, ką prisimenu, tik tvorą aplink teritoriją.
- Kaip manote, kuriuo laikotarpiu dvaras darė didžiausią įtaką gyventojams?
- Didžiausią įtaką dvaras darė, kai klestėjo, tą žinau iš istorijos pamokų. Bet manau, neblogai buvo, kai ir psichiatrinė ligoninė buvo.
- Koks jūsų pats įsimintiniausias prisiminimas apie dvarą?
- Kažkada su draugais bebūnant prie dvaro atvažiavo tolimas Zabielių giminaitis, buvo smagu susipažinti. Tada kitaip pradėjom žiūrėti į dvarą. Jis įgavo kažkokią vertę. Dar prisimenu išdaigas, kai atvažiuodavo jaunesni žmonės, mėgdavom su draugais juos išgąsdinti. Įsivaizduodavom, kad saugom dvarą nuo įsibrovėlių.
- Kaip manote, ar dabartinė dvaro situacija gera, ką keistumėte?
- Sutvarkyčiau, galėtų būti muziejus.

2. Kornelija 13 metų, moksleivė (Karolio sesė), Apytalaukyje nuo gimimo.

- Ką jums reiškia dvaras?
- Apleistas pastatas.
- Ar prisimenate, koks dvaras buvo anksčiau? Koks jis buvo?
- Ne, esu tik girdėjęs, kad buvo gražus.
- Kaip manote, kuriuo laikotarpiu dvaras darė didžiausią įtaką gyventojams?
- Nežinau.

- Koks jūsų pats įsimintiniausias prisiminimas apie dvarą?
- Dabar mes parke prie dvaro žaidžiam. Prie dvaro arti neinam.
- Kaip manote, ar dabartinė dvaro situacija gera, ką keistumėte?
- Būtų smagu, jei jį sutvarkytų.

3. Sima, 14 metų, moksleivė, Apytalaukyje nuo gimimo.

- Ką jums reiškia dvaras?
- Buvo gražus pastatas, dabar apleistas, bet man patinka vaikščioti prie jo, norėčiau jame gyventi.
- Ar prisimenate, koks dvaras buvo anksčiau? Koks jis buvo?
- Neprisimenu.
- Kaip manote, kuriuo laikotarpiu dvaras darė didžiausią įtaką gyventojams?
- Manau, kai veikė.
- Koks jūsų pats įsimintiniausias prisiminimas apie dvarą?
- Prie jo vaikystėj būdavo labai smagu žaisti. Dabar mes čia vaikštome, kalbamės. Gražiausias miestelio pastatas būtų, jei jį sutvarkytų.
- Kaip manote, ar dabartinė dvaro situacija gera, ką keistumėte?
- Sutvarkyčiau.

4. Povilas, 16 metų, moksleivis, Apytalaukyje nuo gimimo.

- Ką jums reiškia dvaras?
- Gera vieta susitikti su draugais.
- Ar prisimenate, koks dvaras buvo anksčiau? Koks jis buvo?
- Neprisimenu.
- Kaip manote, kuriuo laikotarpiu dvaras darė didžiausią įtaką gyventojams?

- Kai veikė, nebuvo sugriuvęs.
- Koks jūsų pats įsimintiniausias prisiminimas apie dvarą?
- Mes čia visada gerai praleidžiam laiką.
- Kaip manote, ar dabartinė dvaro situacija gera, ką keistumėte?
- Jei sutvarkytų, tada mes čia nebesusitiktumėm, tai man visai patinka, kad jis apgriuvęs. Juk yra žmonių, kurie keliauja ir lanko apleistus pastatus. Manau, įdomu.

5. Justas, 15 metų, moksleivis. Apytalaukyje nuo gimimo.

- Ką jums reiškia dvaras?
- Pastatas. Mes čia susitinkam su draugais.
- Ar prisimenate, koks dvaras buvo anksčiau? Koks jis buvo?
- Prisimenu, jį jau apleista.
- Kaip manote, kuriuo laikotarpiu dvaras darė didžiausią įtaką gyventojams?
- Net neįsivaizduoju. Darytų, jei čia kažkas būtų.
- Koks jūsų pats įsimintiniausias prisiminimas apie dvarą?
- Čia visko yra buvę.
- Kaip manote, ar dabartinė dvaro situacija gera, ką keistumėte?
- Būtų gerai, jei sutvarkytų.

Kokybinio intervių išvados:

- Apytalaukio dvaras skirtingais laikotarpiais darė didelę įtaką vietos bendruomenei, kadangi jo teritorijoje pastatyta bažnyčia, jame veikė mokykla, buvo gaminama daug žemės ūkio produkcijos, po Antrojo pasaulinio karo dvaro rūmuose veikė Kėdainių senelių ir neįgaliųjų namai, kurie ne tik apgyvendino pažeidžiamą socialinę grupę, bet ir kūrė darbo vietas.

- Apytalaukio dvaras, po Lietuvos nepriklausomybės atgavimo likęs neįveiklintas, vietos bendruomenei daro neigiamą įtaką, kadangi dėl apleisto pastato apylinkėse padidėjęs nusikaltimų rodiklis.



Fotografija iš LRT

Minimalios intervencijos gairių taikymo Apytalaukio atvejuje SWOT analizė

I gairė.

Galimos veiklos: Dvaro teritorijos lankymas, pastato apžiūrėjimas iš iššorės (greita apžiūra), ekskursijos, kuriomose pasakojama gyvenvietės istorija,

1 gairė DVARO RŪMŲ KONSERVAVIMAS IZOLIUOJANT NUO IŠORĖS

STIPRYBĖS

- Mažas igyvendinimo biudžetas;
- Saugesnė aplinka, apšviesta aplinka;
- Apytalaukio dvaro rūmai nebeapatiria vandalizmo (pvz. graffiti viduje);
- Greitai pritaikoma gairė, kadangi nereikia likviduoti avarinės būklės;
- Dvaro rūmų griuvimo pristabdymas;

SILPNYBĖS

- Nedidelis pokytis, nuo esamos situacijos
- Reikalingas nuoseklus teritorijos tvarkymas.

GALIMYBĖS

- Galimybė dvaro rūmų teritorijoje organizuoti renginius, vietos bendruomenės susibūrimus ir pan.;
- Galimybė Apytalaukio dvarą įtraukti į tursitines Kėdainių ekskursijas, kadangi patrauklesnis dvaro pateikimas;

GRĖSMĖS

- Nepritraukti pakankamai lankytojų;
- Pakankamai nepadidinti potencialo;

II gairė

Galimos veiklos: dvaro teritorijos lankymas, renginiai/veiklos dvaro teritorijoje (lankytojo užlaikymas dvaro teritorijoje)

2

gairė

DVARO RŪMŲ KONSERVAVIMAS IZOLIUOJANT NUO IŠORĖS + TERITORIJOS SUTVARKYMAS IR ĮVEIKLINIMAS

STIPRYBĖS

- Mažas igyvendinimo biudžetas;
- Saugesnė aplinka, apšviesta aplinka;
- Apytalaukio dvaro rūmai nebeapatiria vandalizmo (pvz. graffiti viduje);
- Dvaro rūmų griuvimo pristabdymas;

SILPNYBĖS

- Nedidelis pokytis, nuo esamos situacijos
- Reikalingas nuoseklus teritorijos tvarkymas.

GALIMYBĖS

- Galimybė dvaro rūmų teritorijoje organizuoti renginius, vietos bendruomenės susibūrimus ir pan.;
- Galimybė Apytalaukio dvarą įtraukti į tursitines Kėdainių ekskursijas, kadangi patrauklesnis dvaro pateikimas;
- Vietos bendruomenei sukuriama vieša erdvė, kurioje gali pasivaikščioti, vaikai žaisti;

GRĖSMĖS

- Nepritraukti pakankamai lankytojų;
- Pakankamai nepadidinti potencialo;

III gairė

Galimos veiklos: dvaro teritorijos ir dalies rūmų lankymas, uždarytos (nesaugios) apžiūrėjimas iš išorės, renginiai/veiklos dvaro teritorijoje.

3

gairė

DALIS DVARO RŪMŲ IZOLIUOJAMA, DALIS ATIDAROMA LANKYTOJAMS (LIKVIDAVUS AVARINĘ BŪKLĘ) + TERITORIJOS SUTVARKYMAS IR ĮVEIKLINIMAS

STIPRYBĖS

- Saugesnė aplinka, apšviesta aplinka;
- Apytalaukio dvaro rūmai nebeapatiria vandalizmo (pvz. graffiti viduje);
- Dalis dvaro rūmų atidaroma lankytojams;
- Dvaro rūmų griuvimo pristabdymas;

SILPNYBĖS

- Reikalingas nuoseklus teritorijos tvarkymas;
- Ilgesnis įgyvendimo laikas, kadangi reikia atlikti tyrimus, likviduoti avarinę būklę;
- Reikalingais baldais pasirūpinama kiekvienam renginiui atskirai.

GALIMYBĖS

- Galimybė dvaro teritorijoje organizuoti renginius, vietos bendruomenės susibūrimus ir pan.;
- Galimybė Apytalaukio dvarą įtraukti į tursitines Kėdainių ekskursijas, kadangi patrauklesnis dvaro pateikimas;
- Vietos bendruomenei sukuriama vieša erdvė, kurioje gali pasivaikščioti, vaikai žaisti;
- Galimybė renginius ir įvairias veiklas organizuoti atidarytoje dvaro rūmų dalyje;

GRĖSMĖS

- Nepritraukti pakankamai lankytojų;
- Užtikrinti nuolatinį užimtumą ir teritorijos bei patalpų tvarkymą;

IV gairė

Galimos veiklos: dvaro teritorijos ir rūmų lankymas, renginiai/veiklos dvaro teritorijoje.

4 gairė

DVARO RŪMAI ATIDAROMA LANKYTOJAMS (LIKVIDAVUS AVARINĘ BŪKLĘ) + TERITORIJOS SUTVARKYMAS IR ĮVEIKLINIMAS

STIPRYBĖS

- Saugesnė aplinka, apšviesta aplinka;
- Apytalaukio dvaro rūmai nebeapatiria vandalizmo (pvz. graffiti viduje);
- Dalis dvaro rūmų atidaroma lankytojams;
- Dvaro rūmų griuvimo pristabdymas;

SILPNYBĖS

- Reikalingas nuoseklus teritorijos tvarkymas;
- Ilgesnis įgyvendimo laikas, kadangi reikia atlikti tyrimus, likviduoti avarinę būklę;
- Lyginant su trečia gaire, brangesnis įgyvendinimas, kadangi atidaromas visi dvaro rūmai;
- Reikalingais baldais pasirūpinama kiekvienam renginiui atskirai.

GALIMYBĖS

- Galimybė dvaro teritorijoje organizuoti renginius, vietos bendruomenės susibūrimus ir pan.;
- Galimybė Apytalaukio dvarą įtraukti į tursitines Kėdainių ekskursijas, kadangi patrauklesnis dvaro pateikimas;
- Vietos bendruomenei sukuriama vieša erdvė, kurioje gali pasivaikščioti, vaikai žaisti;
- Galimybė renginius ir įvairias veiklas organizuoti atidarytoje dvaro rūmų dalyje;

GRĖSMĖS

- Nepritraukti pakankamai lankytojų;
- Užtikrinti nuolatinį užimtumą ir teritorijos bei patalpų tvarkymą;

V gairė

Galimos veiklos: dvaro teritorijos ir rūmų lankymas, renginiai/veiklos dvaro teritorijoje ir rūmuose.

5 gairė

DVARO RŪMAI ATIDAROMAI LANKYTOJAMS (LIKVIDAVUS AVARINĘ BŪKLĘ) + TERITORIJOS SUTVARKYMAS IR ĮVEIKLINIMAS + ĮDIEGIAMOS LAIKINOS REIKALINGOS FUNCIJOS.

STIPRYBĖS

- Saugesnė aplinka, apšviesta aplinka;
- Apytalaukio dvaro rūmai nebepatiria vandalizmo (pvz. graffiti viduje);
- Dalis dvaro rūmų atidaroma lankytojams;
- Dvaro rūmų griuvimo pristabdymas;
- Didesnis lankytojų sudominimas, kadangi visas pastatas atidarytas ir visos funkcijos sustoti ir pasilikti ilgiau;

SILPNYBĖS

- Reikalingas nuoseklus teritorijos tvarkymas;
- Ilgesnis įgyvendimo laikas, kadangi reikia atlikti tyrimus, likviduoti avarinę būklę;
- Lyginant su 1 - 4 gairemis, brangesnis įgyvendinimas;
- Reikalingais baldais pasirūpinama kiekvienam renginiui atskirai.

GALIMYBĖS

- Galimybė dvaro teritorijoje organizuoti renginius, vietos bendruomenės susibūrimus ir pan.;
- Galimybė Apytalaukio dvarą įtraukti į tursitines Kėdainių ekskursijas, kadangi patrauklesnis dvaro pateikimas;
- Vietos bendruomenei sukuriama vieša erdvė, kurioje gali pasivaikščioti, vaikai žaisti;
- Didesnės ir platesnės galimybės renginius ir įvairias veiklas organizuoti atidarytoje dvaro rūmų dalyje;

GRĖSMĖS

- Nepritraukti pakankamai lankytojų;
- Užtikrinti nuolatinį užimtumą ir teritorijos bei patalpų tvarkymą;

VI gairė

Galimos veiklos: dvaro teritorijos ir rūmų lankymas, renginiai/veiklos dvaro teritorijoje ir rūmuose.

6 gairė

DVARO RŪMAI ATIDAROMI LANKYTOJAMS (LIKVIDAVUS AVARINĘ BŪKLĘ) + TERITORIJOS SUTVARKYMAS IR ĮVEIKLINIMAS + ĮDIEGIAMOS LAIKINOS REIKALINGOS FUNCIJOS + PRITAIKOMA SEZONIŠKUMUI

STIPRYBĖS

- Saugesnė aplinka, apšviesta aplinka;
- Apytalaukio dvaro rūmai nebepatiria vandalizmo (pvz. graffiti viduje);
- Dalis dvaro rūmų atidaroma lankytojams;
- Dvaro rūmų griuvimo pristabdymas;
- Didesnis lankytojų sudominimas, kadangi visas pastatas atidarytas ir visos funkcijos sustoti ir pasilikti ilgiau;
- Pritaikymas visiems sezonams;

SILPNYBĖS

- Reikalingas nuoseklus teritorijos tvarkymas;
- Ilgesnis įgyvendimo laikas, kadangi reikia atlikti tyrimus, likviduoti avarinę būklę;
- Lyginant su 1 - 5 gairėmis, brangesnis įgyvendinimas;
- Reikalingais baldais pasirūpinama kiekvienam renginiui atskirai.

GALIMYBĖS

- Galimybė dvaro teritorijoje organizuoti renginius, vietos bendruomenės susibūrimus ir pan.;
- Galimybė Apytalaukio dvarą įtraukti į tursitines Kėdainių ekskursijas, kadangi patrauklesnis dvaro pateikimas;
- Vietos bendruomenei sukuriama vieša erdvė, kurioje gali pasivaikščioti, vaikai žaisti;
- Didesnės ir platesnės galimybės renginius ir įvairias veiklas organizuoti atidarytoje dvaro rūmų dalyje;
- Galimybė organizuoti ne tik ilgesnes veiklas, bet ir veiklas šaltuoju sezonu metu.

GRĖSMĖS

- Nepritraukti pakankamai lankytojų;
- Užtikrinti nuolatinį užimtumą ir teritorijos bei patalpų tvarkymą;

VII gairė

Galimos veiklos: dvaro teritorijos ir rūmų lankymas, renginiai/veiklos dvaro teritorijoje ir rūmuose (įveiklintas visas dvaro kompleksas)

7 gairė DVARO RŪMAI ATIDAROMI LANKYTOJAMS (LIKVIDAVUS AVARINĘ BŪKLĘ) + TERITORIJOS SUTVARKYMAS IR ĮVEIKLINIMAS + ĮDIEGIAMOS LAIKINOS REIKALINGOS FUNKCIJOS + PRITAIKOMA SEZONIŠKUMUI + SUKURIAMAS PILNAS INTERJERAS + NAUJA LAIKINA STATYBA DVARO RŪMŲ TERITORIJOJE

STIPRYBĖS

- Saugesnė aplinka, apšviesta aplinka;
- Apytalaukio dvaro rūmai nebepatiria vandalizmo (pvz. graffiti viduje);
- Dalis dvaro rūmų atidaroma lankytojams;
- Dvaro rūmų griuvimo pristabdymas;
- Didelis lankytojų sudominimas, kadangi visas pastatas atidarytas ir visos funkcijos sustoti ir pasilikti ilgiau;
- Pritaikymas visiems sezonams;
- Lengvesnis renginių organizavimas, kadangi visas reikalingas inventorių yra dvaro rūmuose;

SILPNYBĖS

- Reikalingas nuoseklus teritorijos tvarkymas;
- Ilgesnis įgyvendimo laikas, kadangi reikia atlikti tyrimus, likviduoti avarinę būklę;
- Lyginant su 1 - 7 gairėmis, brangesnis įgyvendinimas;

GALIMYBĖS

- Galimybė dvaro teritorijoje organizuoti renginius, vietos bendruomenės susibūrimus ir pan.;
- Galimybė Apytalaukio dvarą įtraukti į tursitines Kėdainių ekskursijas, kadangi patrauklesnis dvaro pateikimas;
- Vietos bendruomenei sukuriamas vieša erdvė, kurioje gali pasivaikščioti, vaikai žaisti;
- Galimybė organizuoti ne tik ilgesnes veiklas, bet ir veiklas šaltuoju sezonu metu.
- Dvaras su nauja laikina statyba tampa tikru multifunkciniu centru - vietos bendruomenės epicentru, renginiai kviečia lankytojus ne tik iš apylinkių, didina dvaro potencialą

GRĖSMĖS

- Užtikrinti nuolatinį užimtumą ir teritorijos bei patalpų tvarkymą;

BENDROS IŠVADOS

- Lietuvos dvarų kompleksai nyksta dėl potencialo ir finansinių kaštų trūkumo bei unikalios paskirties išnykimo;
- Dvaro rūmų kompleksas daugiausiai potencialo turi – kaip multifunkcinis centras.
- Lietuvos dvarų kompleksų nykimo - globalios problemos sprendimo būdas eksperimentinės intervencijos gairių pagrindinis problemos sprendimo potencialas – maži finansiniai kaštai ir netradicinis pritaikymas.
- Apytalaukio dvaro rūmų regeneracija daugiausiai potencialo turi taikant 7 gairę (Dvaro rūmai atidaromi lankytojams (likvidavus avarinę būklę) + teritorijos sutvarkymas ir įveiklinimas + įdiegiamos laikinos reikalingos funkcijos + pritaikoma sezoniskumui + statoma nauja statyba dvaro rūmų komplekso teritorijoje)

LITERATŪROS SĄRAŠAS

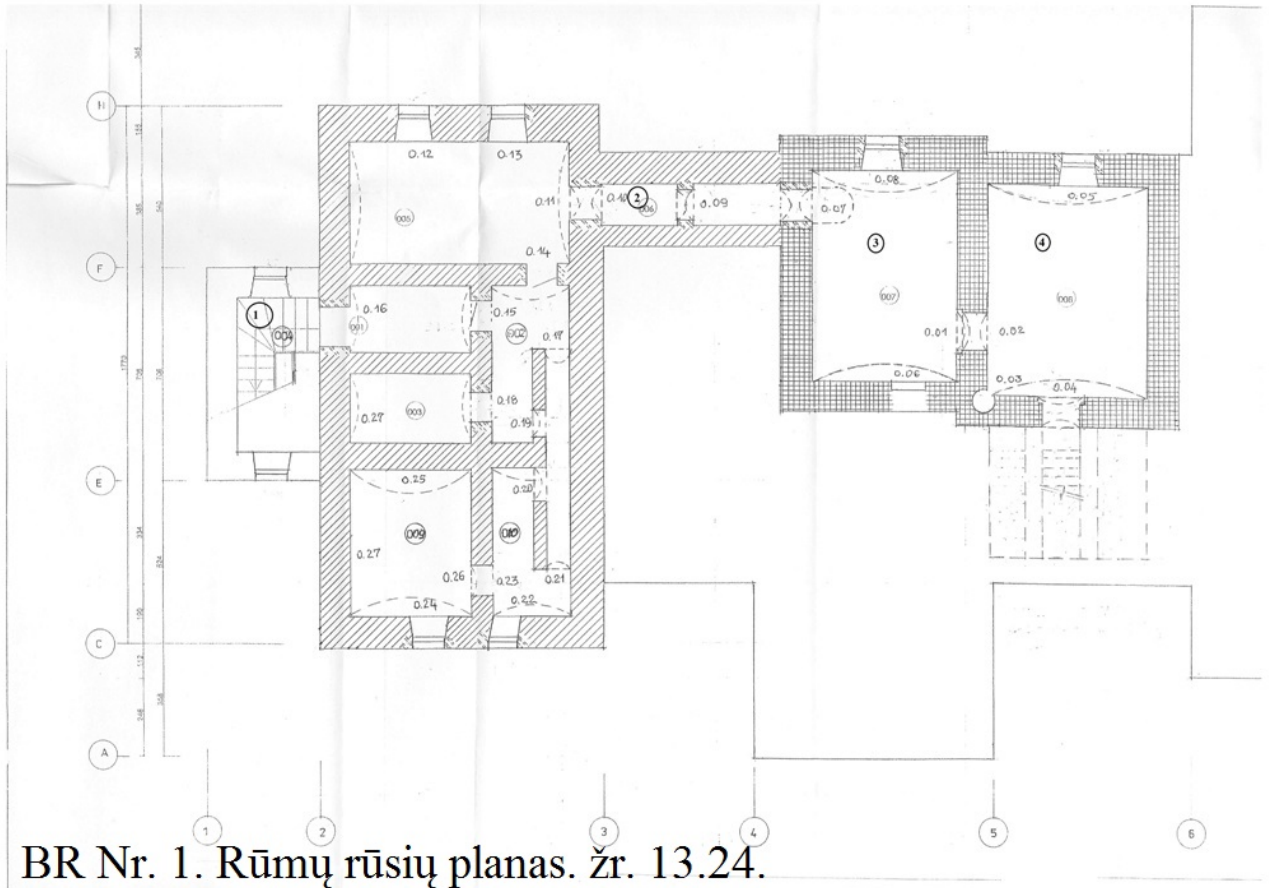
1. Tyzenhauzaitė S. Reminiscencijos. Vilnius, 2004.
2. Rokiškis. Miestas, kraštas, žmonės. Vilnius, 1999.
3. Rokiškio krašto muziejaus mokslinis archyvas (RKM MA). Byla 70 – 1, byla 70 – 2.
4. Mokslinės konferencijos „Rokiškio dvaro rūmams – 200 metų“ medžiaga. Rokiškis, 2001.
5. „Socialinių tyrimų metodai: kokybinis interviu“ Inga Gaižauskaitė, Natalija Valavičienė, Mykolo Riomerio universitetas, VĮ Registrų centras, Vilnius 2016 m.
6. „Senieji Kėdainiai. Istorija ir įdomybės“ Algirdas Juknevičius, Kėdainių krašto muziejus, Interse, 2017 m.
7. „Lietuvos dvarai ir pilys“ Ingrida Veliūtė, Vytautas Kandrotas, Tera Publica, 2014 m.
8. „Lietuvos parkai“ L. Januškevičius, V., 2004, p. 370-373.
9. Kėdainių rajono gamta, V. Stukonis, 1997, p. 29-30.
10. Lietuvos parkai A. Tauras, 1966, p. 36, 79, 116.
11. Lietuvos architektūros istorija nuo XIX a. II-o dešimtmečio iki 1918 m./III, V., 2000, p. 346, 378-379, 448.
12. Lietuvos Respublikos istorijos ir kultūros paminklų sąrašas, V., 1993, p. 233
13. „Lietuvos pilys, dvarai ir rūmai“ Rasa Butvilaitė, Raimondas Pakalnys, R.Pakalnio leidykla, 2014 m.

KITI ŠALTINIAI

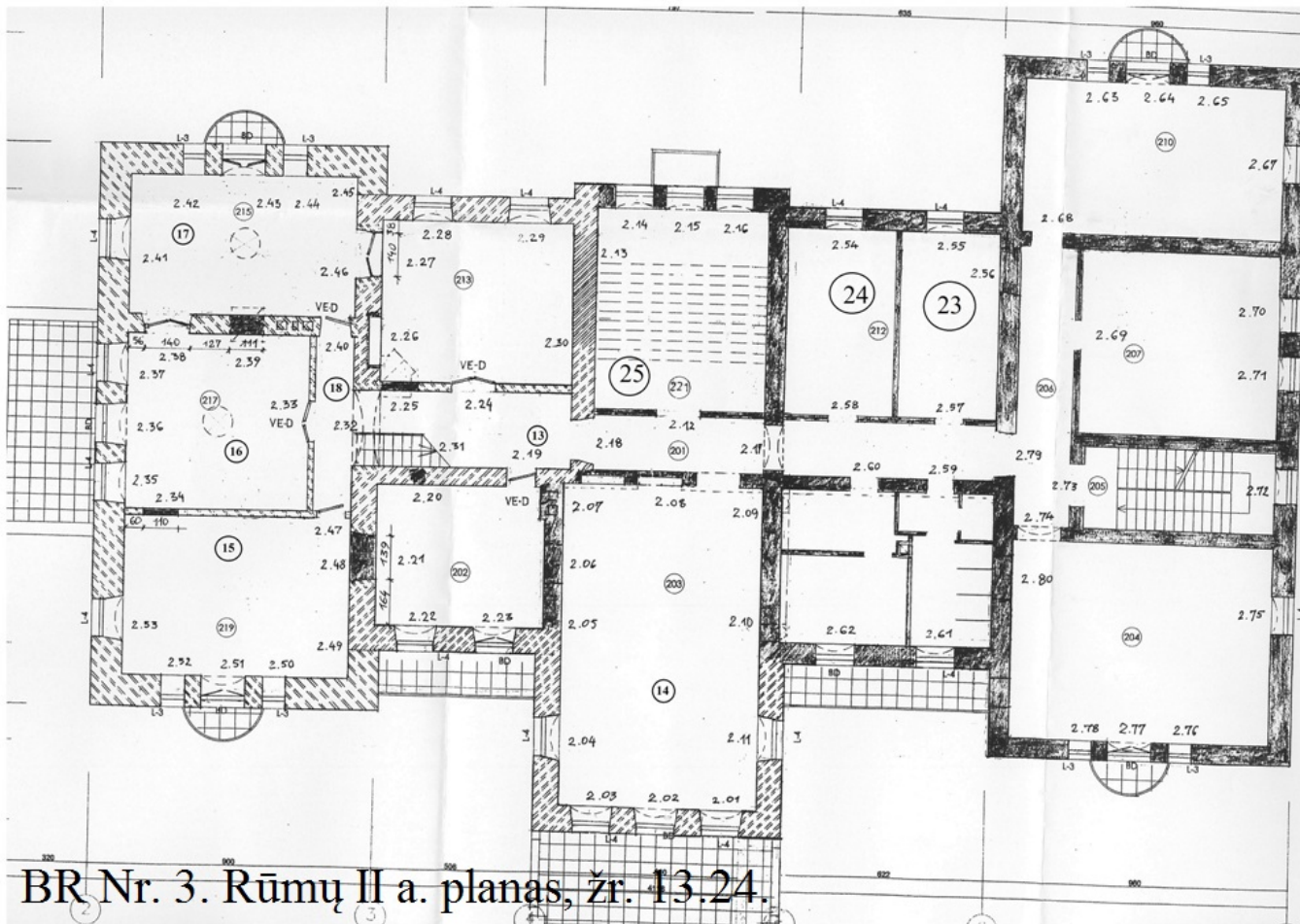
1. VALECKAS, R., VALECKIENĖ D.K. Apytalaukio (Kėdainių r.) dvaro sodybos (210) rūmų pastato (981) ir bokšto pastato (25949) restauravimas ir pritaikymas „VIA BALTIKA“ turizmo infrastruktūros plėtrai. Tvarkybos paveldosauginiai darbai. Vilnius, 2011. Kultūros paveldo departamento Kauno teritorinio padalinio archyvas;
2. <https://www.archdaily.com/871034/pc-caritas-architecten-de-vylder-vinck-taillieu>
3. https://www.archdaily.com/209414/house-rot-ellen-berg-architecten-de-vylder-vinck-taillieu?ad_medium=office_landing&ad_name=article
4. https://www.archdaily.com/796423/tangram-architecten-de-vylder-vinck-taillieu?ad_medium=office_landing&ad_name=article
5. https://www.archdaily.com/951752/restoration-of-castell-de-la-tossa-meritxell-inaraja?ad_source=search&ad_medium=projects_tab&fbclid=IwAR2ifyFcY9mr6h1I2Y55VJ_zjKcjAYOgY53Ae7S0UGTeem_47XwMvdqoD-A
6. https://www.theatlantic.com/science/archive/2018/04/fake-ruins-europe-trend/558293/?fbclid=IwAR3ovJ9rfvkBM8SDU_RTeUbwvkvBNsxBiOMLjkqf5Iu-KjE3qok58cXhOu4
7. https://www.archdaily.com/956546/can-terra-ensamble-studio?ad_medium=office_landing&ad_name=article&fbclid=IwAR2KIaaxBFa4HyTXPkKhp8BTnnWjbNDzSkLxbbRKHGBLUHAALEcawkZo_Jk
8. https://www.archdaily.com/956546/can-terra-ensamble-studio?ad_medium=office_landing&ad_name=article&fbclid=IwAR2KIaaxBFa4HyTXPkKhp8BTnnWjbNDzSkLxbbRKHGBLUHAALEcawkZo_Jk
9. https://www.archdaily.com/951016/helfstyn-castle-palace-reconstruction-atelier?fbclid=IwAR3e1_rQoYfCfh9URWzDmucCYG_cjGlOFH-p1lS4Rmb2I9p6a1Ls0PPCr5k
10. Lietuvos dvarai / dviejų tomų žinynas, I-as tomas/ sud. Ingrida Semaškaitė. – V., 200
11. <http://www.miestai.net/> (žiūrėta 2022.10.15)
12. <https://kvr.kpd.lt/> (žiūrėta 2022.10.15)
13. ww.autc.lt/lt/architekturos-objektai/1113 (žiūrėta 2022.10.03)
14. <https://kvr.kpd.lt/> (žiūrėta 2022.10.05)
15. Kėdainių krašto muziejaus archyvas: fotografijos.

PRIEDAI

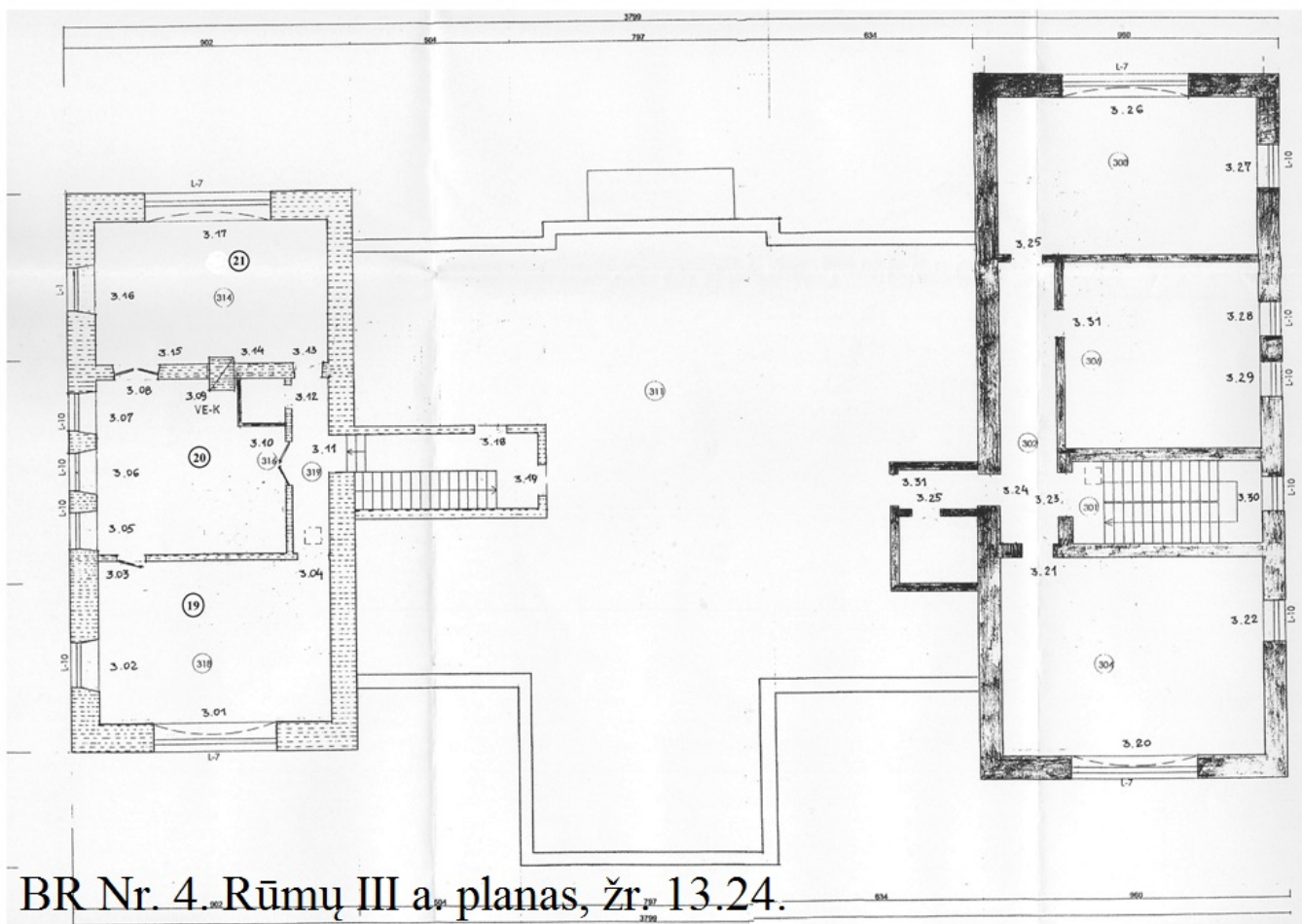
Priedas nr. 1



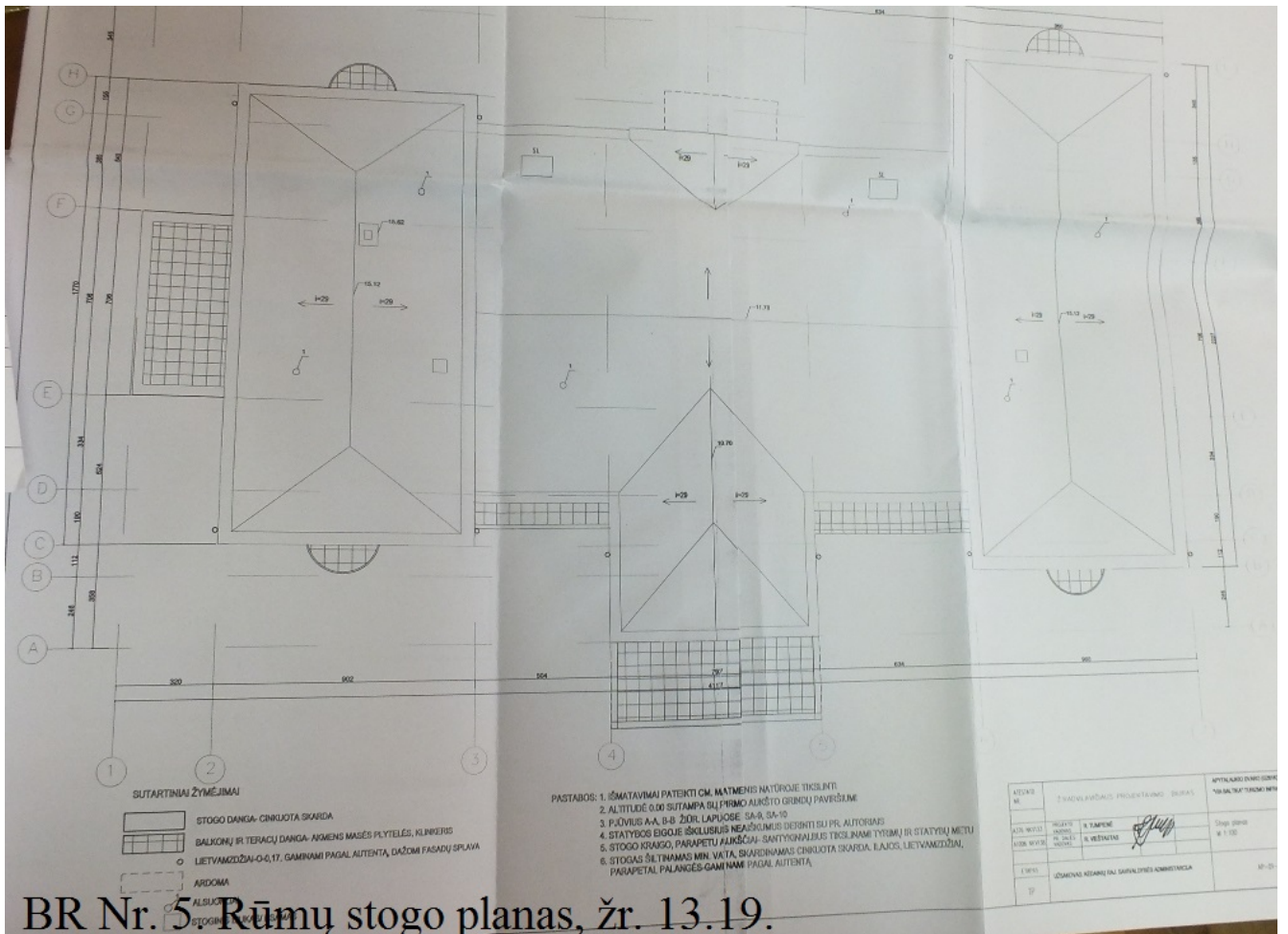
Priedas nr. 2



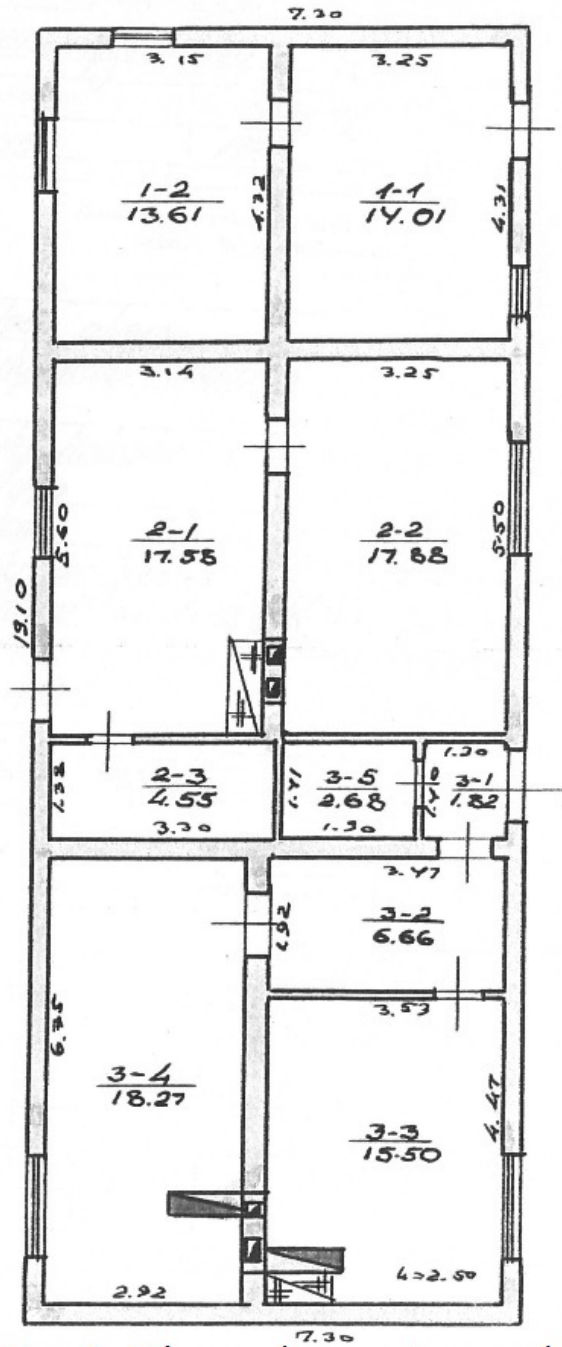
Priedas nr. 3



Priedas nr. 4

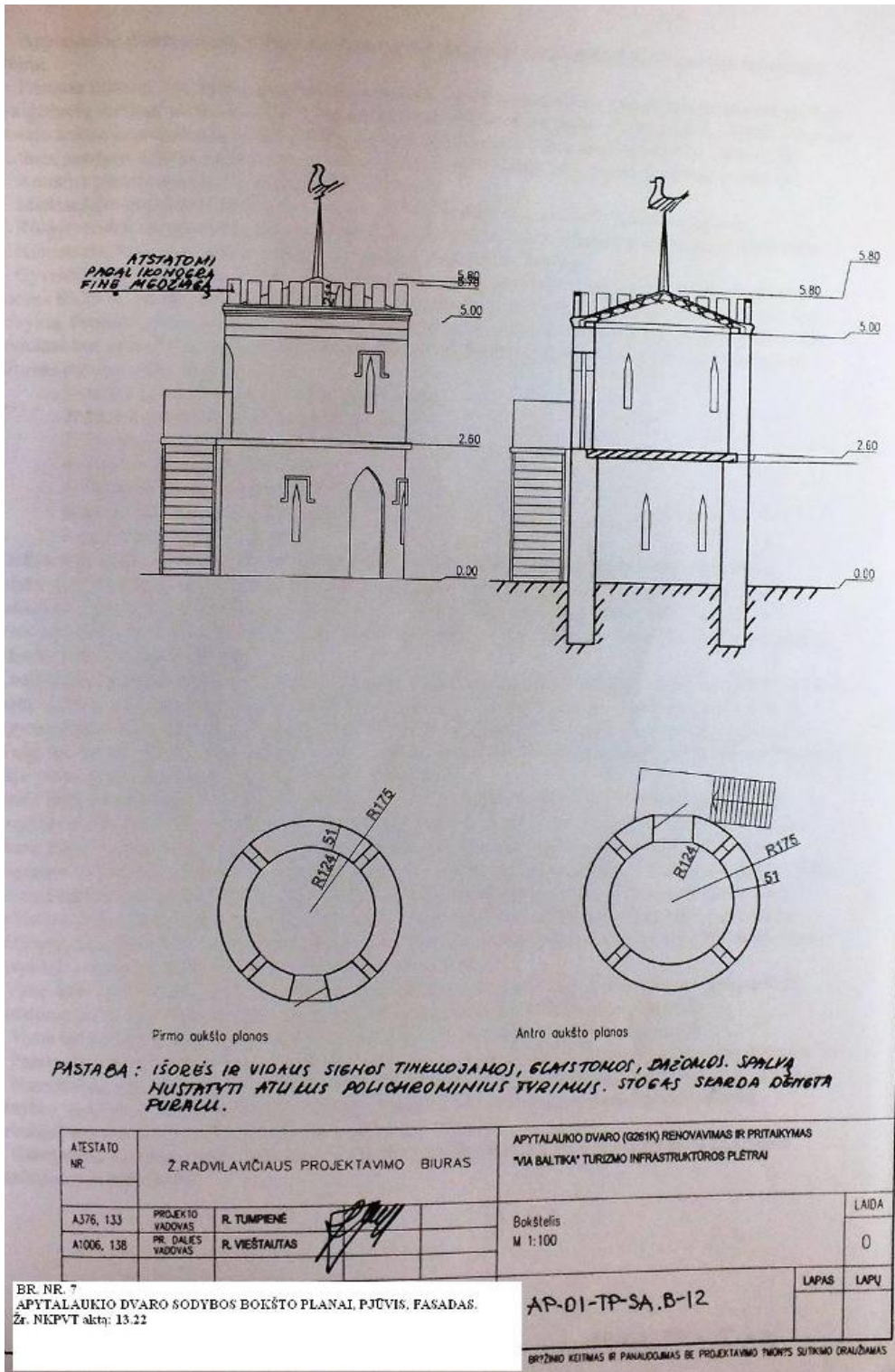


Priedas nr. 5

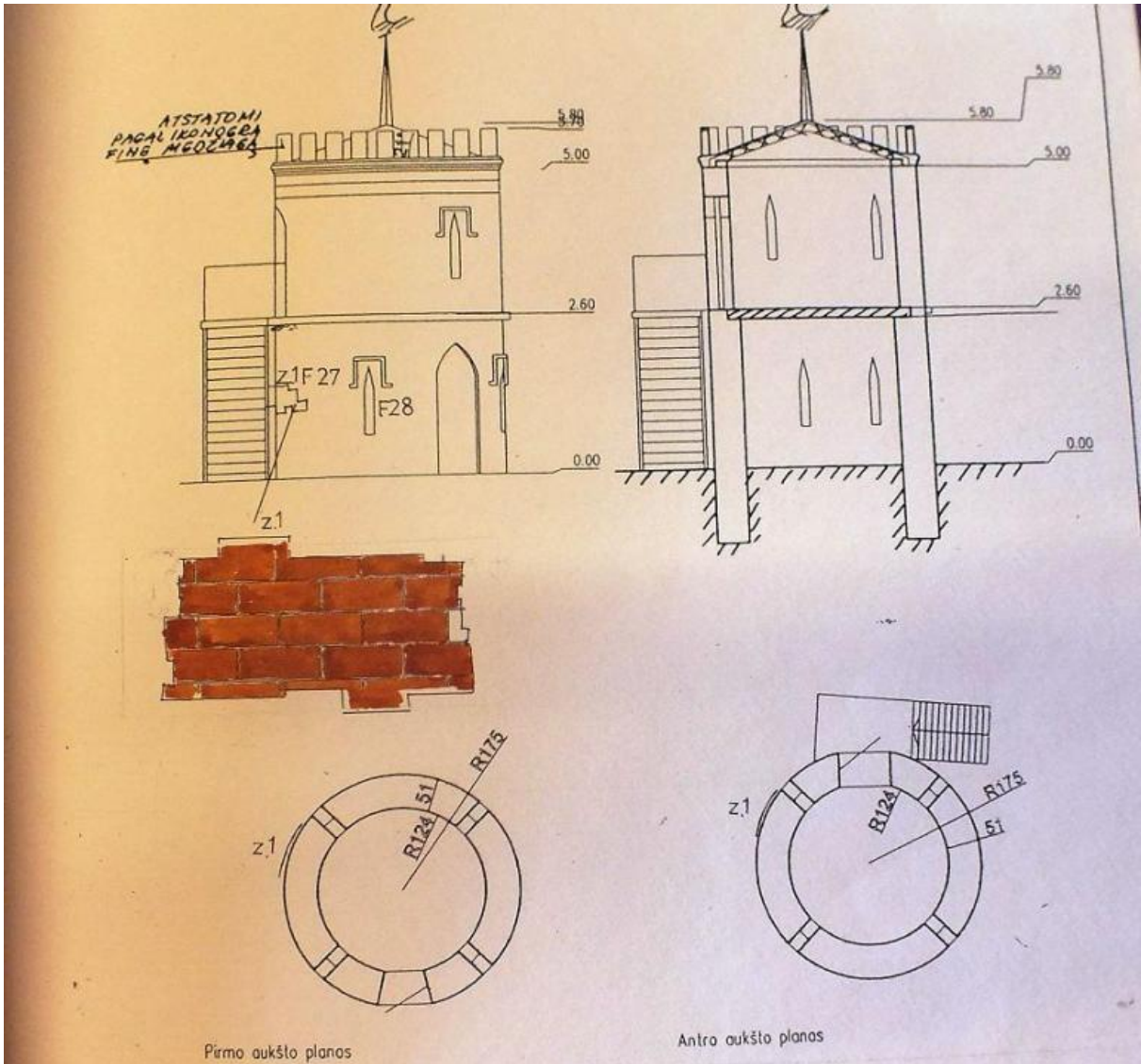


BR Nr. 6. Pirmo kumetyno planas,
žr. 13.11.

Priedas nr. 6



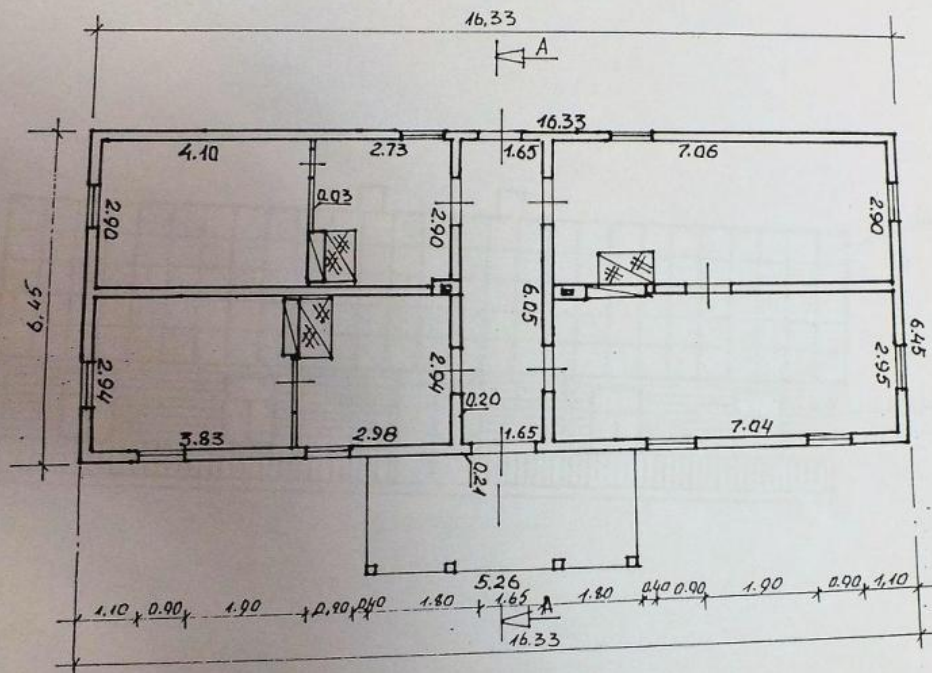
Priedas nr. 7



BR. Nr. 8
 APYTAUOKIO DVARO SODYBOS BOKŠTO PLANAI IR FASADAI SU
 DAŽYMO RETROSPEKCIJA. Žr. NKPVĮ aktą: 13.13

| | | | | |
|----------------------|--|--------------------------------------|---|--|
| atestato nr. 4553 | <i>interje. ~ studija "spalvų dermė"</i> | | Objektas: | Apytalaukio dvaro žvalgomieji polichrominiai tyrimai |
| 0467 | PV | R. Valainienė | Adresas: | Kėdainių raj. Apytalaukio dvaro sodyba |
| stadija 0467 | užsakovas: | UAB "Investicinių projektų vystymas" | bokštelių planai ir fasadai su dažymo retrospekcija | laida lapų la |

Priedas nr. 8



BR. NR. 10
 APYTALAUKIO DVARO SODYBA. KUMETYNAS (NEIŠLIKĖS). I A. PLANAS
 KPD KAUNO TERITORINIO PADALINIO ARCHYVAS

PIRMO AUKŠTO PLANAS

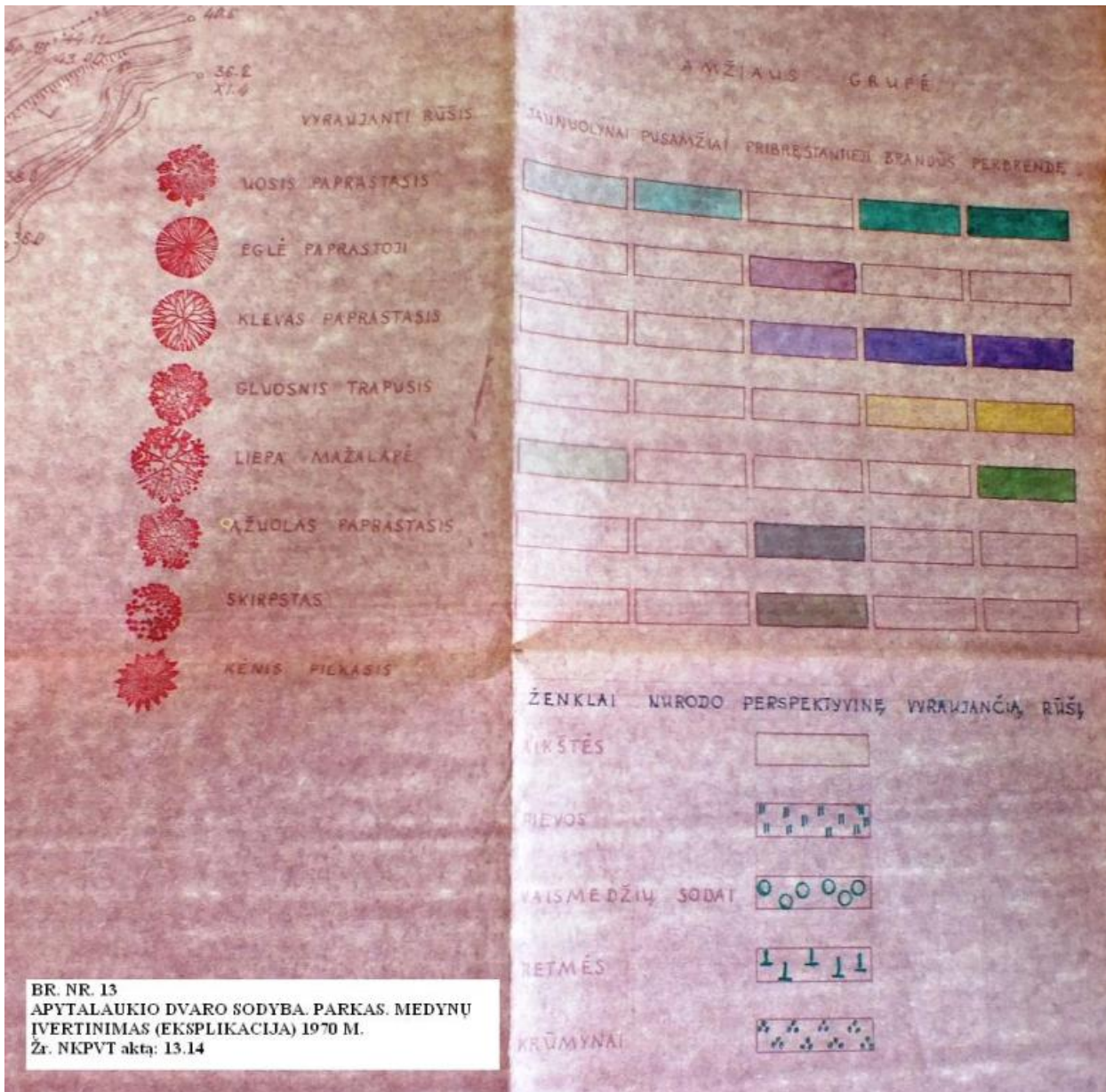
HENRIKO ŽEBARAIŠKO
 INDIVIDUALI ĮMONE

METAJ 1998

Priedas nr. 9



Priedas nr. 11



BR. NR. 13
 APYTALAUKIO DVARO SODYBA. PARKAS. MEDYŲ
 ĮVERTINIMAS (EKSPLIKACIJA) 1970 M.
 Žr. NKPVĮ aktą: 13.14