



VILNIAUS GEDIMINO TECHNIKOS UNIVERSITETAS
ARCHITEKTŪROS FAKULTETAS
URBANISTIKOS KATEDRA

Monika Kajackaitė

**VILNIAUS MIESTO NERIES SLĖNIO URBANISTINĖS PLĖTROS IR
APSAUGOS PRINCIPAI: ŽVĖRYNO ŠIAURINĖS DALIES ATVEJIS**
**URBAN DEVELOPMENT AND PROTECTION PRINCIPLES IN VALEY OF
RIVER NERIS, IN VILNIUS. CASE OF NORTHERN ŽVĖRYNAS**

Baigiamasis magistro darbas

Studijų programa ARCHITEKTŪRA, valstybinis kodas 62405M102
Specializacija URBANISTINIŲ KOMPLEKSŲ ARCHITEKTŪRA
Studijų kryptis ARCHITEKTŪRA

Vilnius, 2011

VILNIAUS GEDIMINO TECHNIKOS UNIVERSITETAS
ARCHITEKTŪROS FAKULTETAS
URBANISTIKOS KATEDRA

TVIRTINU

Katedros vedėjas

(Parašas)

prof. dr. Sigitas Čereškevičius

(Vardas, pavardė)

(Data)

Monika Kajackaitė

**VILNIAUS MIESTO NERIES SLĖNIO URBANISTINĖS PLĖTROS IR
APSAUGOS PRINCIPAI: ŽVĖRYNO ŠIAURINĖS DALIES ATVEJIS**

**URBAN DEVELOPMENT AND PROTECTION PRINCIPLES IN VALEY OF
RIVER NERIS, IN VILNIUS. CASE OF NORTHERN ŽVĖRYNAS**

Baigiamasis magistro darbas

Studijų programa ARCHITEKTŪRA, valstybinis kodas 62405M102

Specializacija URBANISTINIŲ KOMPLEKSŲ ARCHITEKTŪRA

Studijų kryptis ARCHITEKTŪRA

Vadovas prof. Algis Vyšniūnas _____

(Moksl. laipsnis, vardas, pavardė)

(Parašas)

(Data)

Konsultantas lekt. Vaida Buivydienė _____

(Moksl. laipsnis, vardas, pavardė)

(Parašas)

(Data)

Konsultantas _____

(Moksl. laipsnis, vardas, pavardė)

(Parašas)

(Data)

Vilnius, 2011

Vilniaus Gedimino technikos universitetas ISBN ISSN
Architektūros fakultetas Egz. sk.
Urbanistikos katedra Data-.....-.....

Antrosios pakopos studijų **Architektūros** programos baigiamasis darbas

Pavadinimas **Vilniaus miesto Neries slėnio urbanistinės plėtros ir apsaugos principai:
Žvėryno šiaurinės dalies atvejis**

Autorius **Monika Kajackaitė**

Vadovas **prof. Algis Vyšniūnas**

Kalba: lietuvių

Anotacija

Darbo idėja kilo, stebint architektūrinio urbanistinio komplekso dešiniajame Neries krante plėtrą. Šis kompleksas yra realizuotas vadinamosios aštuntojo dešimtmečio „architektūrinių kalvų“ idėjos fragmentas. Nepaisant skeptiško ar net priešiško paveldosaugininkų požiūrio į šį kompleksą, akivaizdu, kad tai yra sėkminga didelio užmojo urbanistinės koncepcijos realizacija. Kita vertus, rezultatas seniai neatitinka pirminės idėjos, nes užima kelis kartus didesnę plotą miesto topografijoje, t.y. išsidėstęs abipus Konstitucijos prospekto, be to, realizuota iš principo kitokia aukštybinių akcentų sistema ir t.t. Vis aiškiau pradedamos identifikuoti miesto urbanistinių branduolių vizualinio dominavimo zonos užduoda klausimą, ar minėtieji branduoliai sudaro bendrą kompozicinę sistemą, ar jų plėtra paremta tik lokali kompozicinė idėjų principais. Pagrindinis šio darbo tikslas – pateikti metodinius urbanistinės struktūros tobulinimo principus, įvertinus nagrinėjamos teritorijos erdvinę kompozicinę sistemos specifiką. Darbas yra tam tikro tyrimo rezultatas, kurio metu buvo įvertinti nagrinėjamos teritorijos urbanistinės struktūros pasikeitimai, nagrinėjamos teritorijos kompozicinė reikšmė miesto vizualiniam identitetui bei suformuota perspektyvinė teritorijos urbanistinės plėtros strategija.

darbą sudaro: darbo pradžia, parengiamasis etapas, koncepcijos rengimo etapas, išvados, koncepcija, detalizacija, išvados.

Darbo apimtis: 60 p. be priedų, 24 informacijos šaltiniai, 28 iliustracijos. Atskirai pridedama maketų nuotraukos, plančetai, autorės publikuotas mokslinis straipsnis.

Prasminiai žodžiai

urbanistiniai branduoliai, vizualinio dominavimo zona, urbanistinių branduolių sistema, urbanistinė koncepcija, architektūrinis urbanistinis kompleksas.

Vilnius Gediminas Technical University ISBN ISSN
Faculty of Architecture Copies No.
Department of Urban Design Date-.....-.....

Master Degree Studies **Architecture** study programme Master's Theses

Title **Urban development and protection principles in valey of river Neris, in Vilnius. Case of northern Žvėrynas**
Author **Monika Kajackaitė**
Academic supervisor **Prof Algis Vyšniūnas**

Thesis language: Lithuanian

Annotation

The idea of an article emerged of an observation of architectural – urban complex development in the right coast of river Neris. This complex is partly materialized 70's idea of “architectural hills”. Despite of sceptical or even opponential heritage guard's attitude about this complex, evident that it is successful realization of considerable dimension urban conception. On the other hand, the result contravene primary idea, because it takes considerably bigger area of cities topography, i.e. situated on both sides of Konstitucijos avenue, thuthermore, practical realized changed system of altitude accents, and so on. Distinctly identified visual zones of urban cores in the city raise a question if the mentioned cores organize common compositional system, or if it's development is based only on local principles of compositional idea. The main aim of this article – suggest methodical development principles of urban structure, considered on territories spatial compositional systems particularity. An article is the result of certain research, in which were evaluated transformations of territories urban structure, compositional importance to visual identity of a city, and structurised perspective strategy of territories urban development.

The article consists of: start, the preparatory phase, concept development phase, the findings, design, detailing, and conclusions.

Article size: 60 p. without additives, 24 sources, 28 illustrations. An accompanying photo layouts, tablet, a scientific article published by the author.

Keywords

urban cores, visual zones of dominance, system of urban cores, urban conception, architectural – urban complex.

TURINYS:

1. ĮVADAS.....	3
1.1. Tyrimo objektas ir problematika	3
1.1.1. Problema	3
1.1.2. Tyrimo objektas ir temos aktualumas	3
1.1.3. Darbo tikslai ir uždaviniai.....	3
1.1.4. Sąvokos	4
1.1.5. Darbo metodika(miestas, rajonas, nagrinėjama teritorija)	5
1.1.6. Literatūros apžvalga.....	6
1.1.7. Baigiamojo darbo struktūra	8
2. ANALITINĖ – METODINĖ DALIS	10
2.1. Vilniaus miesto senamiesčio, istorinio centro ir priemiesčio samprata ir jos kitimas naujomis sąlygomis.....	10
2.2. Sovietinės urbanistikos pasekmės Vilniaus miesto centrinėje dalyje, senamiestyje ir priegose	10
2.3. Urbanistiniai branduoliai Vilniuje, Neries upės slėnyje.....	11
2.3.1. Aukštybinių pastatų atsiradimas Vilniuje, Neries upės slėnyje	11
2.3.2. Aštuntojo dešimtmečio Vilniaus miesto centrinės dalies “Architektūrinių kalvų” urbanistinė koncepcija.....	14
2.3.3. „Europos“ aikštės architektūrinis urbanistinis kompleksas	15
2.3.4. „Vilniaus vartų“, „Verslo trikampio“, bendrovės „Hanner“ Žvėryno šiaurinėje dalyje architektūriniai urbanistiniai kompleksai	15
2.4. Analogų studija.....	18
2.4.1. La Defense. Paryžius. Prancūzija	18
2.4.2. Londonas. Anglija.....	19
2.4.3. Madridas. Ispanija	20
2.5. Išvados ir rekomendacijos	20
3. EKSPERIMENTINĖ – TIRIAMOJI DALIS	21
3.1. Architektūrinis urbanistinis kompleksas Žvėryno šiaurinėje dalyje.....	21
3.1.1. Istorinė Žvėryno urbanistinės struktūros raidos analizė.....	21
3.1.2. Šiaurinio Žvėryno išskirtinumas miesto centrinės dalies kontekste	22
3.2. Šiaurinio Žvėryno esamos būklės analizė	23
3.2.1. Esama urbanistinė struktūra, jos vertinimas.....	23
3.2.2. Urbanistinė architektūrinė vertė. Saugotini urbanistinės struktūros elementai, statiniai	25
3.3. Urbanistinės struktūros kompoziciniai branduoliai ir jų vizualinio dominavimo zonos. Vizualiniai ryšiai	27
3.3.1. Urbanistinės struktūros kompozicinių branduolių ryšys su istoriniu branduoliu.....	27
3.3.2. Vizualinių šešėlių schema.....	29
3.3.3. Vizualinių ryšių schema.....	30
3.3.4. Plėtros galimybių ir įtakos vertingiems teritorijos elementams įvertinimas remiantis tarptautiniais kultūros paveldo apsaugos dokumentais.....	31
4. IŠVADOS.....	33
5. ŠIAURINIO ŽVĒRYNO URBANISTINĖ KONCEPCIJA.....	36
5.1. Šiaurinio Žvėryno urbanistinės plėtros alternatyvų analizė	36
5.2. Šiaurinio Žvėryno urbanistinės plėtros galimybių studija, urbanistinė koncepcija.....	36
5.3. Analogai	41
5.4. Išvados.....	49
6. KOMPLEKSO DETALIZACIJA	49
6.1. Sprendinių įgyvendinimo programa	53
7. PRIEDAI	54

Vilniaus miesto Neris upės slėnio urbanistinės plėtros ir apsaugos principai:
ŽVĖRYNO ŠIAURINĖS DALIES ATVEJIS

Urban development and protection principles in valey of river Neris, in Vilnius. Case of Northern Žvėrynas

7.1. Informacijos šaltiniai	54
7.1.1. Literatūra ir kiti šaltiniai	54
7.1.2. Naudoti teisės aktai	55
7.2. Iliustracijų sąrašas	56
7.3. Publikuotas autorės mokslinis straipsnis	58
7.4. Papildoma grafinė medžiaga	59
7.4.1. Plančetai	59
7.4.2. Maketų nuotraukos	60

1. ĮVADAS

1.1. Tyrimo objektas ir problematika

1.1.1. Problema

Vis aiškiau pradedamos identifikuoti miesto urbanistinių branduolių vizualinio dominavimo zonos kelia klausimą, ar minėtieji branduoliai sudaro bendrą kompozicinę sistemą, ar jų plėtra paremta tik lokalsios kompozicinės idėjos principais.

1.1.2. Tyrimo objektas ir temos aktualumas

Šiame darbe tyrinėjama urbanistinių branduolių sistema centrinėje miesto dalyje ir bandoma sumodeliuoti naujų branduolių organizavimo principų sistemą. Detalizuojamas Žvėryno šiaurinėje dalyje chaotiškai besivystantis urbanistinis audinys bendramiestiniu bei lokaliu aspektais.

1.1.3. Darbo tikslai ir uždaviniai

Darbo tikslas pateikti urbanistinės struktūros tobulinimo metodinius principus, įvertinus nagrinėjamos teritorijos erdvinės kompozicinės sistemos specifiką.

Pagrindiniai uždaviniai:

1. Įvertinti nagrinėjamos teritorijos urbanistinės struktūros pasikeitimus;
2. Įvertinti nagrinėjamos teritorijos kompozicinę reikšmę miesto vizualiniam identitetui;
3. Išnagrinėti apsauginių zonų sistemą ir paveldosaugininkų siūlymus išplėsti apsauginių zonų ribas;
4. Surasti optimalų santykį tarp istoriškai susiklosčiusių struktūrų ir sovietinių laikų deformacijų.
5. Surasti optimalų santykį tarp buvusio Žvėryno šiaurinės dalies ir senamiesčio, įvertinus susisiekimo sistemos ypatumus.
6. Išnagrinėti pasaulinę pramoninių zonų konversijos ir urbanistinių branduolių formavimo praktiką;
7. Suformuoti urbanistinę strategiją;

8. Pasiūlyti bendro naudojimo ir privačių erdvių sistemos principus;

Kartu reikia įvertinti :

- Nagrinėjamų teritorijų konversijos pagrindinius principus ir pasekmes;
- Naujo urbanistinio komplekso pasekmes istoriškai susiklosčiusiam Vilniaus miesto vizualiniam identitetui;
- Gamtinių elementų reikšmę (Karoliniškių-Šeškinės geomorfologinis draustinis) ir jų santykį su urbanizuotomis teritorijomis;
- Esamų vertingų vizualinių ryšių sistemą;
- Galimybę įrengti naujas “regyklas” ir sukurti naujų vizualinių ryšių sistemą.

1.1.4. Sąvokos

Erdvinė struktūra – trimatė sistema išreikšti kompoziciniai miesto ar jo dalies užstatymo ypatumai.

Gamtinė morfostruktūra – gamtinių elementų išdėstymo kompoziciniai ypatumai.

Identitetas – požymių, pagal kuriuos įmanoma nustatyti objekto tapatumą, atpažinti jį tarp kitų objektų, visuma.

Istorinė miesto dalis – teritorija pasižyminti istoriniu gatvių tinklu, kvartalų parametrais, istoriniais pastatais įvairių architektūrinių stilių. Visa tai sudaro harmoningą miestovaizdį.

Istorinis Vilniaus centras – pilies teritorija bei aplinkinė miesto dalis, kuri vėlyvaisiais viduramžiais buvo apjuosta miesto siena.

Miestovaizdis – struktūrinė miesto dalis, pasižyminti erdvinės ir plano struktūros, užstatymo aukštingumo bei architektūrinio įvaizdžio vienove.

Panorama – iš tam tikro apžvalgos taško matomas daugiaplanis urbanizuoto ar gamtinio kraštovaizdžio vaizdas.

Plano struktūra – miestą, jo dalį ar kvartalų grupę formuojančio gatvių tinklo kompozicinė sistema.

Regykla – sutvarkyta ir įrengta vieta, iš kurios matosi vertingas vaizdas.

Siluetas – tolimas kontūrinis užstatymo ar gamtinių elementų vaizdas dangaus skliauto fone.

ypatumų visuma.

Užstatymo foninis aukštis – vidutinis esamas arba perspektyvinis miesto dalies ar kvartalo užstatymo aukštingumas, išreikštas metrais nuo žemės paviršiaus iki pastatų karnizo, viršūnės ir kt.

Užstatymo aukštingumas – maksimalus arba minimalus leidžiamas pastatų aukštų skaičius, aukštis iki karnizo, kraigo ir kt.

Vizualinės dominacijos riba – atstumas, kurį peržengus visi struktūriniai elementai suvokiami vienoje vaizdo plokštumoje.

Vizualiniai ryšiai – nutolusių miesto struktūrinių elementų apžvalgos galimybė.

Vizualinės erdvės – iš vieno taško apžvelgiami plotai.

Vizualinis identitetas – saugotina kitur nepasikartojanti istoriškai susiformavusi ar suformuota miesto gamtinių ir antropogeninių element visuma, kurianti vietovės individualų įvaizdį.

Vertikali dominantė – urbanistinę ar gamtinę struktūrą semantizuojantis statinys, ne mažiau kaip du kartus viršijantis vidutinį užstatymo foną.

Vizualinio dominavimo riba – atstumas, už kurio visi struktūriniai elementai suvokiami kaip esantys vienoje plokštumoje.

Užstatymo morfotipas – miesto teritorijos elementų (kvartalų, sklupų) užstatymą apibūdinantys požymiai; būna perimetrinis, posesinis, laisvas, mišrus, kt.

Zonavimas – teritorijos panaudos apribojimas, leidžiant tik tam tikro tipo funkcijas.

1.1.5. Darbo metodika(miestas, rajonas, nagrinėjama teritorija)

Vilniaus miestas:

- Išskiriami pagrindiniai Vilniaus miesto urbanistinės struktūros formavimosi etapai ir ypatumai;
- Išnagrinėti galiojančias apsaugines zonas, jų logiką, motyvus, argumentus;
- Išnagrinėti gamtinių elementų įtaką miesto vizualiniam identitetui ir urbanistinei struktūrai.

Vilniaus miesto centrinė dalis:

- Įvertinti sovietinės urbanistikos pasekmes Vilniaus miesto centrinėje dalyje ir prieigose;

- Įvertinti po 1990 metų įvykusius urbanistinės struktūros pokyčius;
- Išnagrinėti nagrinėjamą kvartalą kaip sudėtinę Vilniaus miesto centrinės dalies urbanistinės struktūros dalį;
- Nustatyti urbanistinės struktūros formavimosi etapus ir ypatumus;
- Išnagrinėti tūrinės – erdvinės kompozicijos kokybę;
- Išnagrinėti gamtinių elementų įtaką Vilniaus miesto centrinės dalies vizualiniam identitetui ir urbanistinei struktūrai.
- Išnagrinėti galiojančias ir planuojamas Senamiesčio apsaugines zonas, jų logiką, motyvus, argumentus;

Nagrinėjamas kvartalas (prieigos prie senamiesčio, miesto centrinės dalies):

- Išskiriami pagrindiniai Vilniaus miesto istorinio centro urbanistinės struktūros formavimosi etapai ir ypatumai;
- Kokybiškai įvertinama urbanistinė struktūra, nustatant tipologinius ir morfologinius urbanistinės erdvės elementus;
- Socialinio užsakymo analizė, kvartalo konversijos galimybių studija;
- Bendro naudojimo erdvių sistemos sukūrimas;

1.1.6. Literatūros apžvalga

- *Mokomoji literatūra.* Ji skirta studijuojantiems urbanistiką, joje apibrėžiami darnios plėtros principai ir planavimo gairės, pasiūlomos kelios darbo metodikos. Knygos: Burinskienė M. 2003. *Subalansuota miestų plėtra*. Vilnius: Technika; Juškevičius P. 2003. *Miestų planavimas*. Vilnius: Technika. Ši literatūra naudota kaip pagalbinė medžiaga, nustatant struktūros, erdvių, kvartalų dydžius ir kt.

- *Metodinė literatūra.* Tai literatūra, kurioje pateikiama metodinė medžiaga konkrečiam arba abstrakčiam objektui, teritorijai. Knygos, straipsniai: Alistratovaitė I. 2002. Erdvė urbanistikoje: jos suvokimo aspektai, *Urbanistika ir architektūra* XXVI t., Nr.3; Daunora Z. 2003. Vilniaus miesto centrinės dalies vizualinio identiteto apsaugos prioritetai, *Urbanistika ir architektūra* XXVII t., Nr.1; Šis straipsnis padėjo suvokti centrinės sostinės dalies vizualinio identiteto struktūrą, jos elementų hierarchiją ir svarbiausius apsaugos uždavinius. Čia buvo analizuojami pasaulinėje urbanistikoje žinomi darbai, įvertinami

Urban cevelopment and protection principles in valey of river Neris, in Vilnius. Case of Northern Žvėrynas
esminiai Vilniaus miesto urbanistinės raidos ir gamtinės aplinkos ypatumai, apibrėžiamas
probleminės plėtros arealas ir vizualiniam identitetui keliančios grėsmę tendencijos.

Daujotaitė, I.M.; Laukaitytė-Malžinskienė, G.I. 2003. Vilniaus miesto centro urbanistinei kompozicijai turintys įtakos Neris slėnio gamtinės morfostruktūros ypatumai, *Urbanistika ir architektūra* XVII t., Nr.4:155–162; Čia buvo kalbama apie Neris upės slėnį kaip apie Vilniaus gamtinio karkaso struktūros ašį, kurios apžvalgos lauką riboja slėnio šlaitai. Teigiama, kad šis vizualinis baseinas lemia miesto centro savitumą ir kompozicinių dominančių bei vizualinių ašių reikšmes. Pavojinga būtų palei Neris krantinę pristatyti didelių aukštybinių pastatų, nes tai gali nutraukti atokesnių teritorijų vizualinį ir psichologinį ryšį su upe.

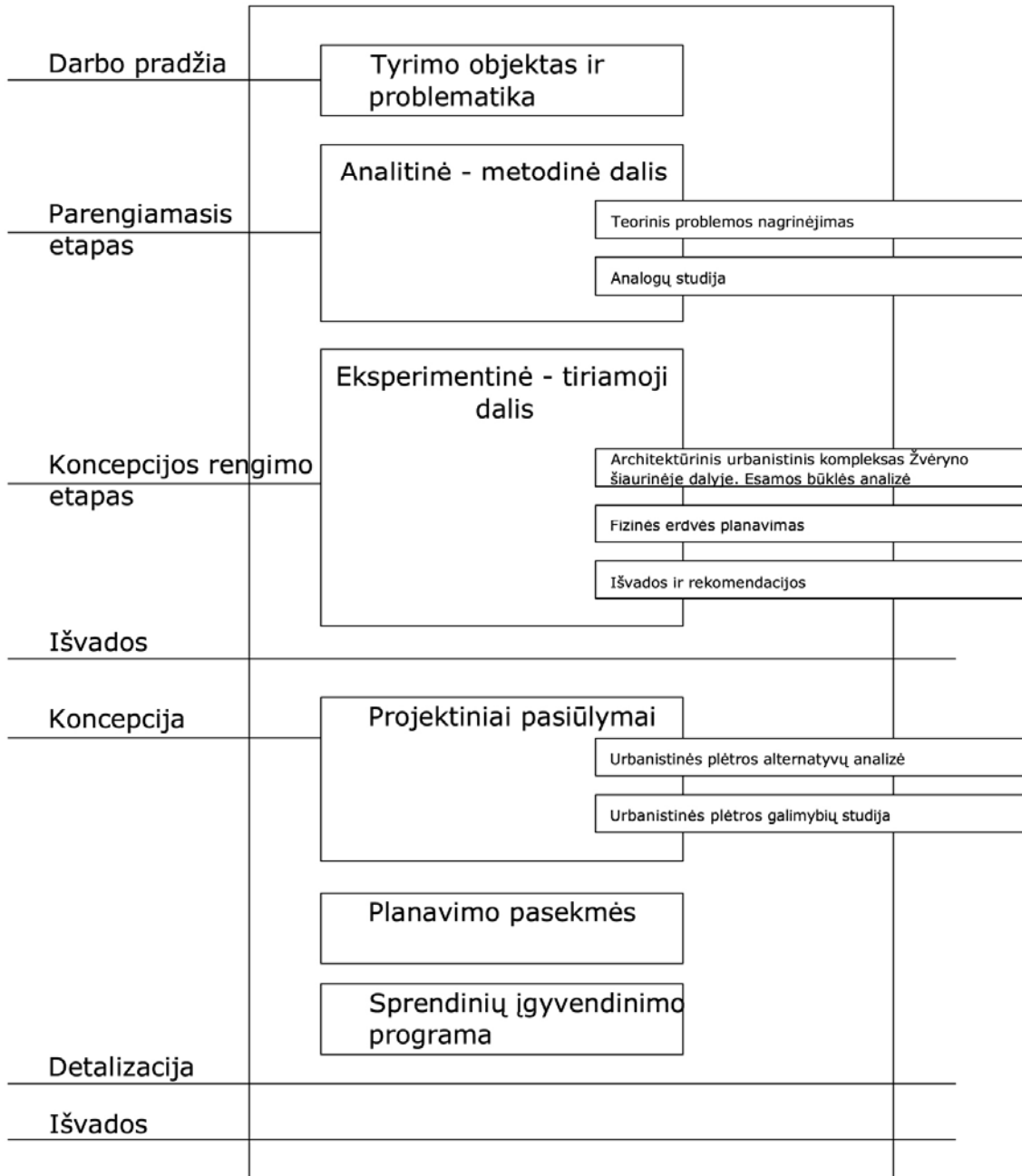
Daunora, Z. J.; Kirvaitienė, S. ;Vyšniūnas, A. 2004. *Vilniaus miesto vizualinio identiteto apsauga ir plėtros principai*. Vilnius:Technika; Mačiulis, A. 2007. *Architektai Algimantas ir Vytautas Nasvyčiai*. Vilniaus dailės akademijos leidykla, p. 209 (384 iliustracija); Vyšniūnas, A. 2006. Vilniaus miestas – tarp metaforos ir pragmatikos, *Urbanistika ir architektūra* XXX t., Nr.4: 159–176; Vyšniūnas, A. 2002. Vilnius – Europos provincija ar europinė sostinė su provincinėmis ambicijomis, *Archiforma* 1:57–59; Vyšniūnas A. 2003. Ar architektūros kompozicijos kriterijai tinka urbanistikai? , *Architektūros kompozicijos tyrimai (Mokslinių straipsnių rinkinys)*; Vyšniūnas A. 2003. Aukštybinių pastatų išdėstymo reglamentavimo Vilniaus miesto centriniam rajone metodiniai principai, *Urbanistika ir architektūra* XXVII t., Nr. 4.; Vyšniūnas A. 2004. Idėjos, koncepcijos, mitai ir idėjos. *Architektūrinių-urbanistinių idėjų/koncepcijų kaita. (Mokslinių straipsnių rinkinys)*. Vilnius: Technika; Vyšniūnas A. 2004. Teritorijų konversija kraštovaizdžio ir miestovaizdžio aspektu, *Urbanistika ir architektūra* XXVIII t., Nr. 2. Ši literatūra buvo naudota sudarant metodinę ir analitinę šio darbo dalį ir ruošiant schemas.

- *Tipologinė literatūra*. Tai literatūra, kur susisteminta didelė dalis informacijos, susijusios su labai konkrečiais bet skirtingais pastatų, teritorijų, įvairių objektų tipais. Pasiremiant šia literatūra ir analogais buvo planuojamas urbanistinis kompleksas, sudarinėjamos funkcinės schemas.

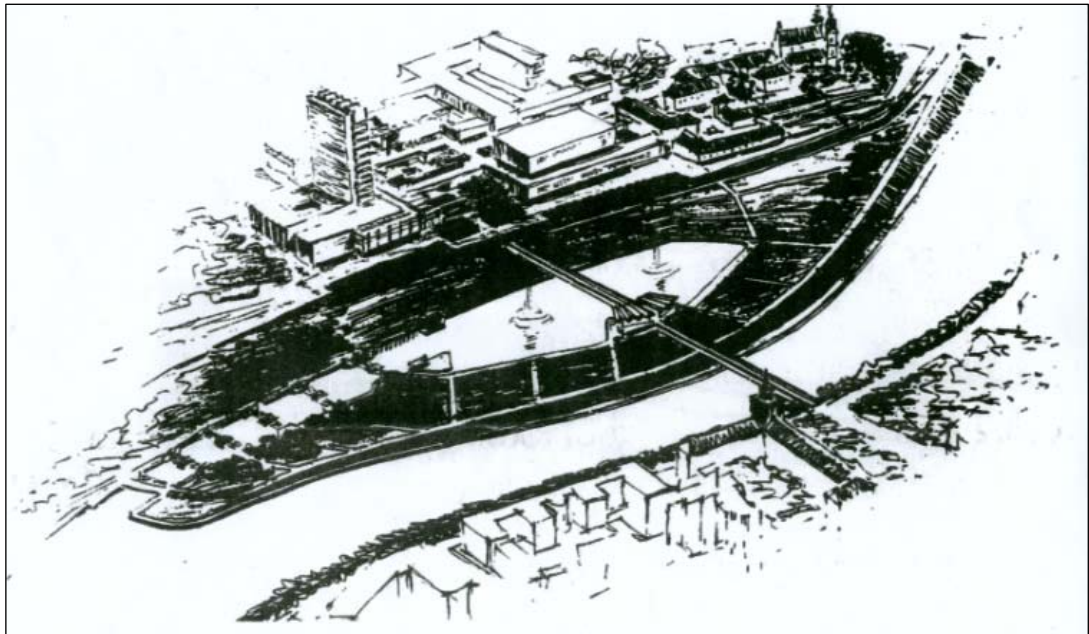
- *Kita literatūra*. Tai Vilniaus miesto planavimo dokumentai (Vilniaus miesto bendrasis planas iki 2015 m.) ir kt.

- *Analogų literatūra*. Tai knygos, internetiniai puslapiai, kur pateikiama urbanistinio planavimo projektų apžvalga, urbanistinių kompleksų planavimo analogai (pvz. www.archdaily.com). Šių šaltinių medžiaga naudota planuojant teritoriją ir urbanistinį kompleksą.

VILNIAUS MIESTO NERIS SLĒNIO URBANISTINĖS
 PLĒTROS IR APSAUGOS PRINCIPAI: ŽVĒRYNO
 ŠIAURINĖS DALIES ATVĒJIS



Darbo idėja kilo, stebint architektūrinio urbanistinio komplekso dešiniajame Neris krante plėtrą. Šis kompleksas yra realizuotas vadinamosios aštuntojo dešimtmečio „architektūrinių kalvų“ idėjos fragmentas (1 pav.). Nepaisant skeptiško ar net priešiško paveldosaugininkų požiūrio į šį kompleksą, akivaizdu, kad tai yra sėkminga didelio užmojo urbanistinės koncepcijos realizacija. Kita vertus, rezultatas seniai neatitinka pirminės idėjos¹, nes užima kelis kartus didesnę plotą miesto topografijoje, t.y. išsidėstęs abipus Konstitucijos prospekto, be to, realizuota iš principo kitokia aukštybinių akcentų sistema ir t.t. Vis aiškiau pradedamos identifikuoti miesto urbanistinių branduolių vizualinio dominavimo zonos užduoda klausimą, ar minėtieji branduoliai sudaro bendrą kompozicinę sistemą, ar jų plėtra paremta tik lokaliais kompozicinės idėjos principais. Pagrindinis šio darbo tikslas – pateikti metodinius urbanistinės struktūros tobulinimo principus, įvertinus nagrinėjamos teritorijos erdvinės kompozicinės sistemos specifiką.



1 pav. Dešiniojo Neris kranto panoramos eskizas. Arch. A. Nasvytis, 1974 m.
Fig. 1. Panoramic sketch of right riverside of Neris. Arch. A. Nasvytis, 1974 m.

¹Mačiulis, A. 2007. *Architektai Algimantas ir Vytautas Nasvyčiai*. Vilniaus dailės akademijos leidykla, p. 209 (384 iliustracija).
Monika Kajačkaitė UKam- 09

2. ANALITINĖ – METODINĖ DALIS

2.1. Vilniaus miesto senamiesčio, istorinio centro ir priemiesčio samprata ir jos kitimas naujomis sąlygomis

Vilniaus miesto senamiestis ir istorinis centras yra skirtingos teritorijos ne tik savo dydžiu, bet ir morfologija. Nors dalis teritorijos ir sutampa. Senamiesčio apsauga susijusi su bendromis saugotinių kultūros vertybių sistemos sudarymo principinėmis nuostatomis ir vertybių sisteminės atrankos principais. Kaip bebūtų, senamiestis dažnai traktuojamas kaip vienintelė vertybė, o visas miestas tėra fonas, kuris turi atitikti senamiesčio formavimosi periodo autentišką foną. Toks teigimas užprogramuoja nesusipratimus. Negi miesto augimas, vystymasis yra žalingas?

Kaip bebūtų, Vilniaus miestas nuolat tobulėja vystosi. Tai kas dabar vyksta dešiniajame Neris krante to tik įrodymas. Nors daugelis tai vertina priešišškai. Pasak paveldosaugininkų, tai doko vizualinį Vilniaus miesto identitetą. Jie nostalgiskai vertina vaizdą, kuris užfiksuotas 19-tame amžiuje senose nuotraukose nuo Pilies kalno į Šnipiškes. To vaizdo seniai jau nėra. Tuo metu teritorija buvusi Vilniaus priemiestyje, dabar atsidūrusi pačiame miesto centre.

2.2. Sovietinės urbanistikos pasekmės Vilniaus miesto centrinėje dalyje, senamiestyje ir prieigose

Sovietiniais laikais atsirado daug pramoninių teritorijų tiek Vilniaus miesto prieigose, tiek miesto centre. Buvo keičiamas gatvių tinklas, gatvių kategorijos, buvo keičiamas užstatymo tipas, kurį daug kur pakeitė laisvas planavimas. Gyvenamosios teritorijos nutolo nuo miesto centro, vėliau atsirado poreikis plėsti miegamųjų rajonų visuomeninių funkcijų centrus.

1970 metais prasidėjo aukštybinių pastatų statybos. Miestui-sostinei akivaizdžiai reikėjo plėstis, todėl nutarta kurti naują urbanistinį kompleksą dešiniajame Neris krante (tais laikais buvo įprasta kurti istorinių centrų alternatyvas). Toks sprendimas iš principo buvo logiškas, nes šiuo atveju sovietiniai architektūriniai ir urbanistiniai naujadarai buvo kuriami toli nuo Senamiesčio.

Kad ir kaip būtų keista, ši idėja buvo labai neigiamai vertinama tada, kai ji buvo beveik realizuota, t. y. apie 2000 metus. Sovietinių laikų modernistinė idėja vertinama dvejopai. Viena vertus, tai traktuojama kaip žala Senamiestiui, o kita vertus – kaip normalus

Vilniaus miesto Neris upės slėnio urbanistinės plėtros ir apsaugos principai:
ŽVĖRYNO ŠIAURINĖS DALIES ATVEJIS

Urban development and protection principles in valley of river Neris, in Vilnius. Case of Northern Žvėrynas urbanistinis procesas. 2000 m. ne tik baigiamas realizuoti „architektūrinių kalvų“ idėjos fragmentas dešiniajame Neris krante, bet tuo pat metu paneigiama ir pati idėjos esmė. Šiaurinėje Žvėryno dalyje pastatytas bendrovės „Hanner“ pastatas praktiškai įteisino dispersinį (išsklaidytą) aukštybinių pastatų statymo modelį, bet ne koncentruotą – ne „architektūrinių kalvų“ modelį. Tai reiškia, kad prasidėjo sunkiai valdomi procesai – tolesnė aukštybinių pastatų plėtra vyksta ne įgyvendinant „architektūrinių kalvų“ idėją, bet nepaisant jos.

2.3. Urbanistiniai branduoliai Vilniuje, Neris upės slėnyje

2.3.1. Aukštybinių pastatų atsiradimas Vilniuje, Neris upės slėnyje

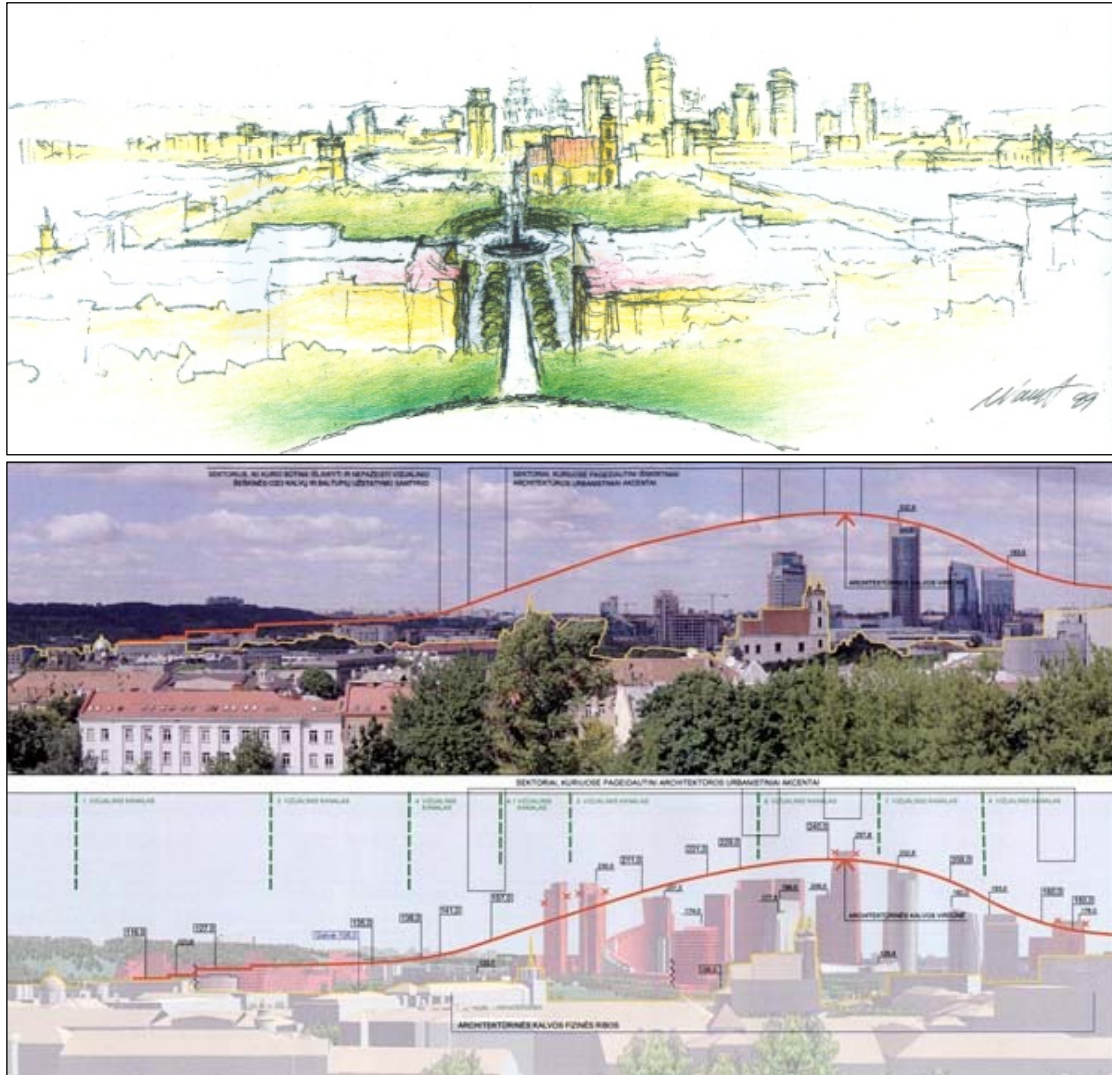
Funkcijų koncentracija urbanistiniame branduolyje dešiniajame Neris upės krante vyksta ir toliau² (2 pav.). Poreikis statyti aukštybinius pastatus toks didelis, kad tenka atlikti urbanistinių parametru studijas.



2 pav. Teritorijos Lvovo g. detaliojo plano pasiūlymai. UAB „Senojo miesto architektai“, arch. I. Kliobavičiūtė, UAB „Vilniaus archprojektas“, arch. G. Blažiūnas, D. Linartas

Fig. 2. Detail plan suggestion for territory in street Lvovo. UAB „Senojo miesto architektai“, arch. I. Kliobavičiūtė, UAB „Vilniaus archprojektas“, arch. G. Blažiūnas, D. Linartas

²2009 m. vasario 5 d. vykusiam Vilniaus architektūros ir urbanistikos ekspertų tarybos posėdyje nagrinėti „Teritorijos Lvovo g. detaliojo plano pasiūlymai“ (UAB „Senojo miesto architektai“, arch. I. Kliobavičiūtė, UAB „Vilniaus archprojektas“, arch. G. Blažiūnas, D. Linartas)². Neužstatytoje teritorijoje Šnipiškėse, tarp Lvovo, Giedraičių ir Krokuvos gatvių projektuojamas verslo ir komercijos kompleksas su 31 aukšto vertikale, kiek žemesne už aukščiausią urbanistinės kalvos akcentą – „Europos“ dangoraižį.



3 pav. Arch. A. Nasvyčio piešinio ir mokslinės studijos (arch. S. Motieka) argumentacijos palyginimo schema
Fig. 3. Scheme of comparison of argumentated scientific studies (arch. S. Motieka) and arch. A. Nasvytis sketch

2009 m. birželio 8 d. vykusioje Vilniaus architektūros ir urbanistikos ekspertų taryboje³ nagrinėtas projektas „*Apie 26 ha ploto teritorijos tarp Konstitucijos pr., Linkmenų, Krokuvos ir Kalvarijų gatvių detaliojo plano konceptualiosios dalies urbanistinių parametru studija*“ (SĮ „Vilniaus planas“, projekto vadovas – arch. S. Motieka). Ši studija pasižymi tuo, kad urbanistinės argumentacijos žanrą pakėlė į aukštesnį lygį – piešinius ir emocingą agitaciją pakeitė profesionaliai parengti brėžiniai, kuriuose yra labai aiškūs ir konkretūs rodikliai (3 pav.). Be to, visa studijos metodika buvo išspausdinta moksliniame žurnale⁴. Pats tokios studijos faktas rodo, kad nagrinėjamos teritorijos urbanistinė plėtra pasiekė kritinę ribą – architektūrinis kompleksas turi tendenciją plėstis į gretimas teritorijas. Tai reiškia, kad „architektūrinė kalva“ gali virsti „architektūrine siena“.

³<http://www.architektusajunga.lt/LT.php?content=page&Id=607>

⁴ http://www.tpa.vgtu.lt/upload/urban_zur/tpa_vol33_no4_195-210_motieka.pdf

Vilniaus miesto Neris upės slėnio urbanistinės plėtros ir apsaugos principai:
ŽVĖRYNO ŠIAURINĖS DALIES ATVEJIS

Urban development and protection principles in valey of river Neris, in Vilnius. Case of Northern Žvėrynas
2000 m. liepos 10 d. dienraštis „Lietuvos rytas“ išspausdino straipsnį su rėksminga
antrašte – „Architektūra pralaimi Vilniaus kalvoms. Trisdešimties metų senumo sostinės
urbanistinė koncepcija stabdo pažangą“. Po kelių dienų įvykęs Vilniaus miesto Urbanistikos
ir architektūros ekspertų tarybos prie Architektų sąjungos posėdis palaimino bendrovės
„Hanner“ pastato statybą Žvėryne ir faktiškai pradėjo buvusių urbanistinių koncepcijų
revizavimo procesą⁵.

Pirmiausia kalbama apie „architektūrinių kalvų“ idėją, kurios rezultatas yra „Europos“
aikštės architektūrinis urbanistinis kompleksas dešiniajame Neris krante. Kad ir kokia būtų
„architektūrinių kalvų“ idėjos vertė, ji atliko prevencinį vaidmenį, nes pirmieji stambūs
Nepriklausomybės laikų investuotojai orientavosi į tos idėjos metmenis, todėl iš esmės
nebuvo jokių bandymų statyti aukštybinius pastatus senojoje miesto dalyje. Vėliau
aukštybiniai pastatai paplito po visą miestą, nors ir buvo parengti aukštybinę statybą
ribojantys teritorijų planavimo dokumentai⁶. Autoriniais piešiniais paremtos urbanistinės
idėjos kritika buvo suprasta nevienareikšmiškai.

Tuo metu, kai vyko ginčai dėl dešiniojo Neris upės kranto urbanizavimo, be didesnių
problemų ir skandalų kairiajame krante iškilo du nauji urbanistiniai branduoliai – „Vilniaus
vartai“ Geležinio vilko gatvėje ir „Verslo trikampis“ su pagrindiniu akcentu „Viktorija“.

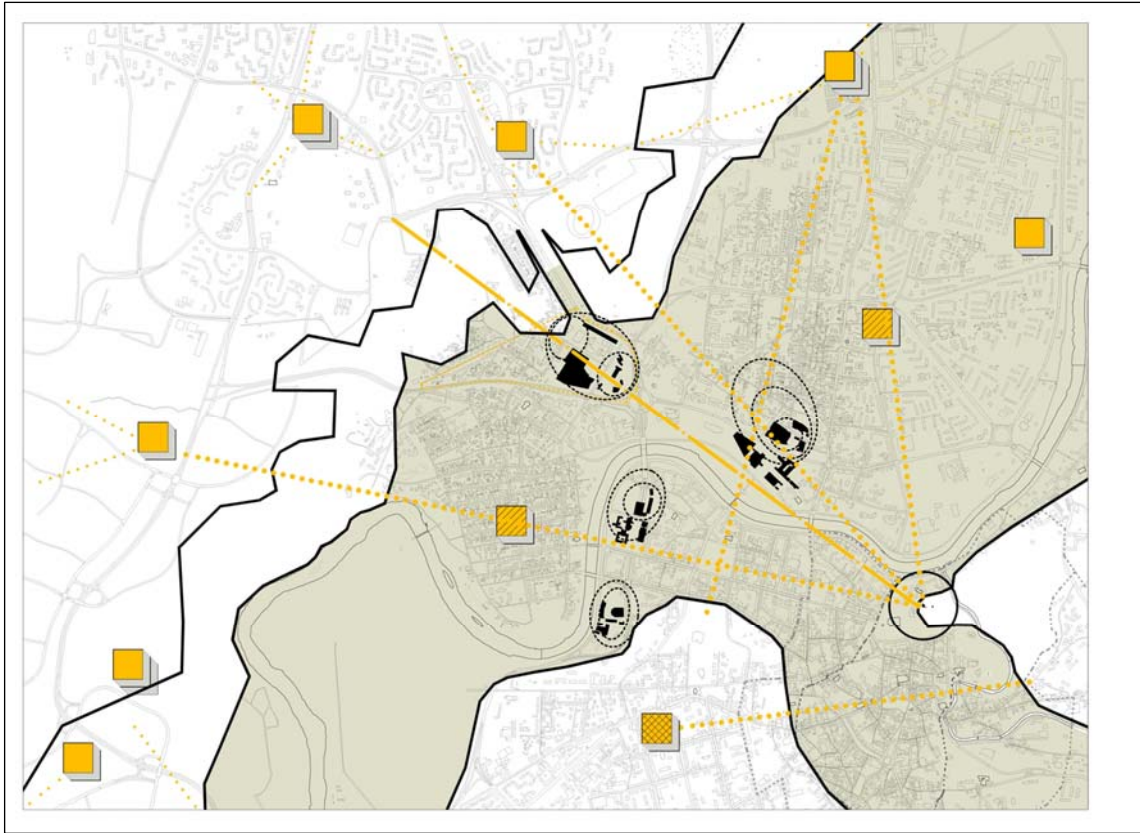
Tokių naujadarų, t.y. naujų urbanistinių branduolių atsiradimas jau yra įvykęs faktas.
Kitas potencialus branduolys – kompleksas tarp T.Narbuto ir Ukmergės plento. Reali situacija
yra tokia – **reikia kalbėti nebe apie „architektūrinę kalvą“ dešiniajame Neris krante, bet
apie urbanistinių branduolių sistemą Neris upės slėnyje.** Tokia traktuotė iš esmės keičia
urbanistinės plėtros naratyvo vektorius. Beatodairiškos urbanizacijos kontekste yra realus
pavojus „*sumenkinti vizualinę upės akvatorijos erdvę ir užblokuoti atokesnių teritorijų
vizualinį ir psichologinį ryšį su upe*“⁷.

⁵Vyšniūnas, A. 2002. Vilnius – Europos provincija ar europinė sostinė su provincinėmis ambicijomis, *Archiforma* 1:57–59.

⁶Vyšniūnas, A. 2006. Vilniaus miestas – tarp metaforos ir pragmatikos, *Urbanistika ir architektūra* XXX t., Nr.4: 159–176.

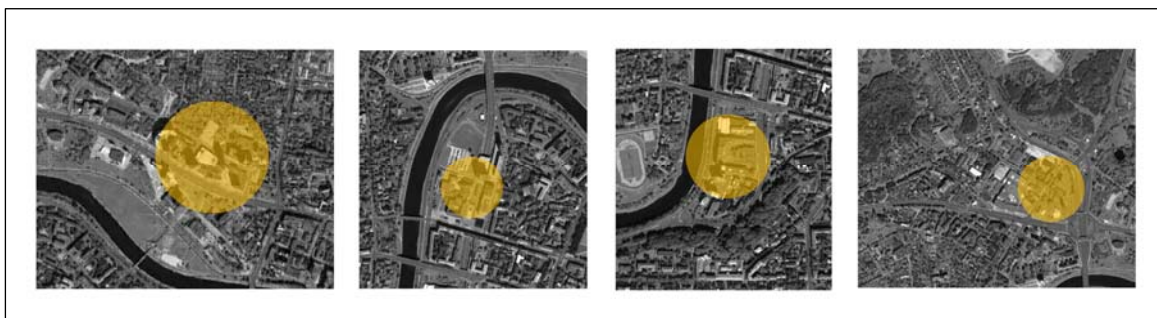
⁷Daujotaitė, I.M.;Laukaitytė-Malžinskienė, G. I. 2003. Vilniaus miesto centro urbanistinei kompozicijai turintys įtakos Neris slėnio gamtinės morfostruktūros ypatumai, *Urbanistika ir architektūra* XVII t., Nr.4: 155–162.

urbanistinė koncepcija



4 pav. Aštuntojo dešimtmečio Vilniaus miesto centrinės dalies urbanistinė koncepcija
Fig. 4. Urban conception of central part of Vilnius in seventies

Architektas A. Nasvytis apie 1974 m. siūlė aukštybinius pastatus išdėstyti pagal tam tikrą sistemą senamiesčio prieigose (4 pav.). Realioji situacija yra tokia, kad viskas vyko ne pagal šią sistemą, o nepaisant jos. Atsirado daug kompleksų, kurie nebuvo numatyti aštuntojo dešimtmečio koncepcijose: „Vilniaus vartų“ architektūrinis urbanistinis kompleksas, „Verslo trikampio“ architektūrinis urbanistinis kompleksas, Šiaurinio Žvėryno dalyje besivystantis architektūrinis urbanistinis kompleksas su dominuojančiu bendrovės „Hanner“ pastatu (5, 7 pav.).



5 pav. Architektūriniai urbanistiniai kompleksai Neries upės slėnyje Vilniaus centrinėje dalyje. Esama situacija.
Fig. 5. Architectural – urban complexes in the valey of river Neris, central part of Vilnius. Present situation

„Europos“ architektūrinis urbanistinis kompleksas yra dešiniajame Neris upės kranto slėnyje, šalia „architektūrinės kalvos“, kurios pagrindinis akcentas „Lietuvos viešbutis, todėl šis kompleksas iš dalies atitinka aštuntojo dešimtmečio urbanistines koncepcijas. Konstitucijos prospektas kompleksą „padalina“ į dvi atskiras dalis, kurios neturi tarp savęs funkcinių, kompozicinių ryšių. Teritorija kompoziciškai neišbaigta, struktūroje trūksta elementų. Dėl labai svarbios Baltojo tilto funkcinės ašies nebuvimo (turėjo būti ne tik pėsčiųjų tiltas, bet turėjo praleidinėti transporto srautus), formuojasi atsitiktinis komplekso vaizdas.

JAD architektūrinis pasiūlymas būtų buvęs geresnis variantas. Čia buvo pasiūlyta ne tik kompozicinė, bet ir funkcinė, sisteminė veikla. Šiuo metu esama situacija veikia tik kaip kompozicija.

2.3.4. „Vilniaus vartų“, „Verslo trikampio“, bendrovės „Hanner“ Žvėryno šiaurinėje dalyje architektūriniai urbanistiniai kompleksai

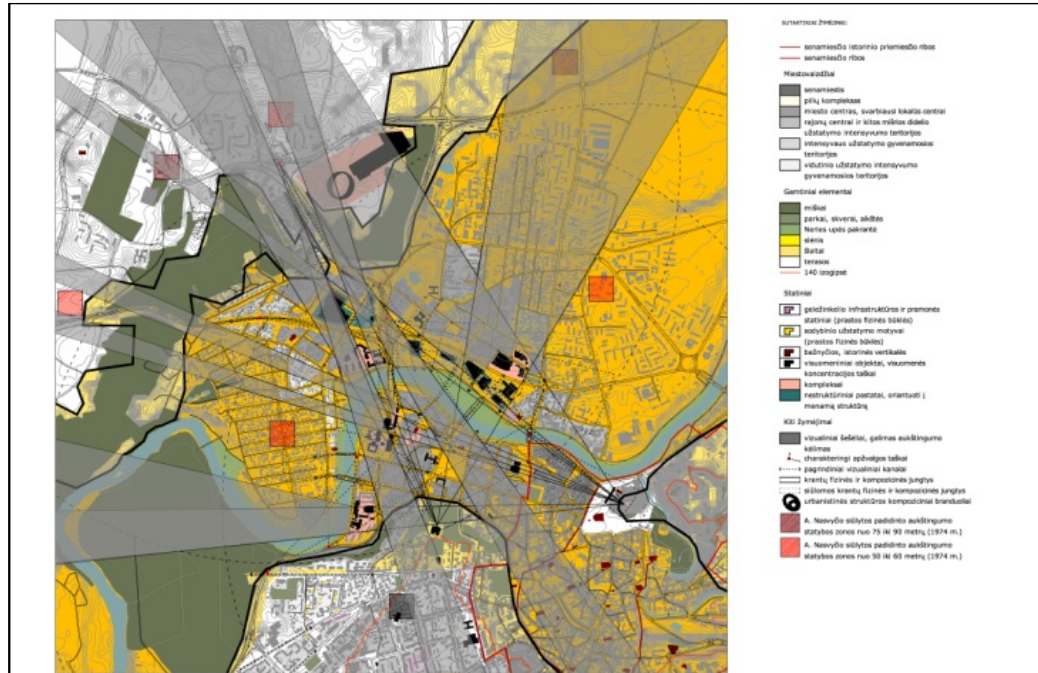
„Vilniaus vartų“ (2007 m.), „Verslo trikampio“ (2005 m.) ir bendrovės „Hanner“ (2001 m.) Žvėryno šiaurinėje dalyje kompleksai yra naujadarai. Visų minėtų kompleksų tūrinė erdvinė kompozicija nėra užbaigta iki galo. Nėra suformuota viešųjų erdvių sistema, nesuformuoti aiškūs užstatymo morfotipai(6 pav.). Paprasčiau pasakius, nėra urbanistinės architektūrinės koncepcijos. Todėl siūloma suformuoti naują užstatymą, sukurti viešąsias erdves, regyklas į senamiestį(8 pav.).

Vieta	Schema	Vertikalės	Viešos erdvės	Kerta trasa
"Europos" architektūrinis urbanistinis kompleksas				
"Vilniaus vartų" architektūrinis urbanistinis kompleksas				
"Verslo trikampio" architektūrinis urbanistinis kompleksas			—	—
"Hannerio" architektūrinis urbanistinis kompleksas			—	—

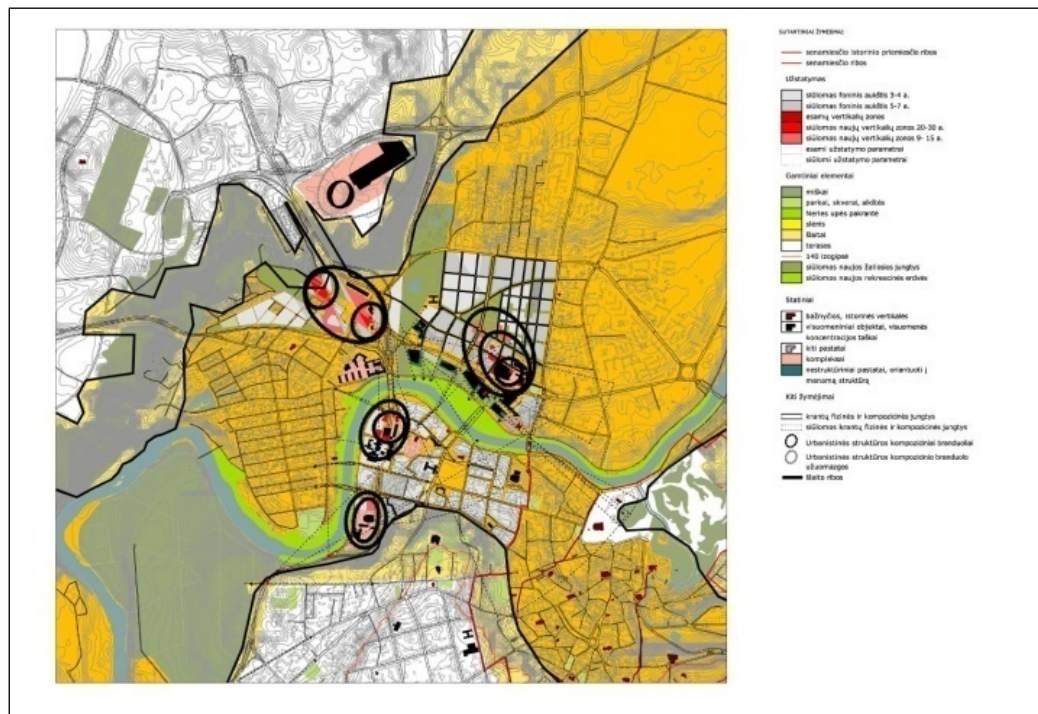
6 pav. Architektūrinių urbanistinių kompleksų (branduolių) kompozicinių struktūrų schema
 Fig. 6. Compositional structures scheme of architectural – urban complexes (cores)

Vilniaus miesto Neries upės slėnio urbanistinės plėtros ir apsaugos principai:
 ŽVĖRYNO ŠIAURINĖS DALIES ATVEJIS

Urban development and protection principles in valey of river Neris, in Vilnius. Case of Northern Žvėrynas



7 pav. Esama architektūrinė urbanistinė situacija Neries upės slėnyje Vilniaus centrinėje dalyje
 Fig. 7. Present architectural – urban situation in the valey



8 pav. Urbanistiniai branduoliai Neries upės slėnyje Vilniaus centrinėje dalyje
 Fig. 8. Urban cores in the valey of river Neris, in central part of Vilnius

2.4. Analogų studija

Pasirenkant analogus buvo vadovaujamosi šiais kriterijais:

- Istorinis miestas
- Centro urbanistinė raida
- Stiprus urbanistinis mazgas
- Gamtinis faktorius

2.4.1. *La Defense. Paryžius. Prancūzija*



Penktajame dešimtmetyje dabartinio Defanso centre riogsojo tik senos gamyklos, lūšnos ir priemiesčio ūkiai. Šiuo metu čia išsikūręs moderniausias verslo rajonas pasaulyje, karaliauja dangoraižiai, modernizmas ir XXI amžiaus technologijos.

Sparčiai besiplėčiant Paryžiaus miestui La Defense rajonas vystėsi šalia pagrindinės istorinės kompozicinės ašies. Buvo baimintis, kad rajonas neturės bendros erdvių sistemos, išsiskirs savo masteliškumu ir sudarkys minėtąją ašį. Ant ašies pastačius arkos formos pastatą, problema buvo išspręsta – išlaikyta istorinės ašies svarba, sukurtas rajono erdvės formantas, paliekama laisvė miestui plėstis toliau istorinės kompozicinės ašies kryptimi.

Vilniaus miesto Neris upės slėnio urbanistinės plėtros ir apsaugos principai:
ŽVĖRYNO ŠIAURINĖS DALIES ATVEJIS

Urban development and protection principles in valey of river Neris, in Vilnius. Case of Northern Žvėrynas



2.4.2. Londonas. Anglija

Situacija panaši į tai, kas dabar vyksta Vilniaus miesto centre. Šalia istorinio miesto centro, palei upę formuojasi urbanistiniai kompoziciniai branduoliai išsiskiriantys savo parametrais.



Pagrindinės miesto transporto arterijos tarp dviejų geležinkelio stočių kompozicinės ašies gretose kyla aukštybiniai pastatai. Atsiranda tos pačios problemos kaip ir Vilniuje – tai viena urbanistinė architektūrinė kalva su savo erdvių hierchija ar galima išvelgti kelis urbanistinius branduolius?



2.5. Išvados ir rekomendacijos

Šiuo metu viena iš problemų yra ta, kad Vilniaus miesto istoriniai priemiesčiai traktuojami ne kaip savarankiški rajonai su savo morfologija, o tik kaip senamiesčio apsaugos zonos, o tai yra susiję su plėtros apribojimu.

1970 metais prasidėjo aukštybinių pastatų statybos. Miestui-sostinei akivaizdžiai reikėjo plėstis, todėl nutarta kurti naują urbanistinį kompleksą dešiniajame Neris krante.

Vėliau šiaurinėje Žvėryno dalyje pastatytas bendrovės „Hanner“ pastatas praktiškai įteisino dispersinį (išsklaidytą) aukštybinių pastatų statymo modelį, bet ne koncentruotą – ne „architektūrinių kalvų“ modelį. Tai reiškia, kad prasidėjo sunkiai valdomi procesai – tolesnė aukštybinių pastatų plėtra vyksta ne įgyvendinant „architektūrinių kalvų“ idėją, bet nepaisant jos.

Kad ir kaip būtų, tai kas dabar vyksta Vilniaus miesto centre yra jau įvykęs faktas ir reikia kalbėti nebe apie „architektūrinę kalvą“ dešiniajame Neris krante, bet apie urbanistinių branduolių sistemą Neris upės slėnyje.

Išanalizavus pasirinktus analogus, galima teigti, kad panaši situacija vyksta ir už Lietuvos ribų. Europoje vyrauja tendencija aukštybinius pastatus statyti prieigose, t. y. nuo veržlios plėtros apsaugant istorinę dalį. Čia iškilusius aukštybinius pastatus siejama su šios statybos impulsu iš u ž Atlanto. Vertikalūs statiniai, atsirandantys Europos miestuose, paprastai žymi tam tikrą ribą, todėl dažnai įvardijami kaip ženklai, žymintys senojo ir naujojo miesto centrų takoskyrą (pvz.:Paryžius,Vilnius).

3. EKSPERIMENTINĖ – TIRIAMOJI DALIS

3.1. Architektūrinis urbanistinis kompleksas Žvėryno šiaurinėje dalyje

3.1.1. Istorinė Žvėryno urbanistinės struktūros raidos analizė

1901 m. Žvėrynas, iki tol buvęs priemiesčiu, prijungiamas prie Vilniaus. Po Antrojo pasaulinio karo Žvėryno šiaurinėje dalyje (Saltoniškėse) pastatyta daug pramonės objektų. Žvėryno šiaurinės dalies urbanistinė struktūra pasikeitė iš esmės. XX a. antrojoje pusėje nutiesiama T.Narbuto gatvė ir taip atskiriamas šiaurinis Žvėrynas, prarandamas ryšys su greta esančiomis teritorijomis. 2000 m. pastatytas bendrovės „Hanner“ daugiaaukštis pastatas.

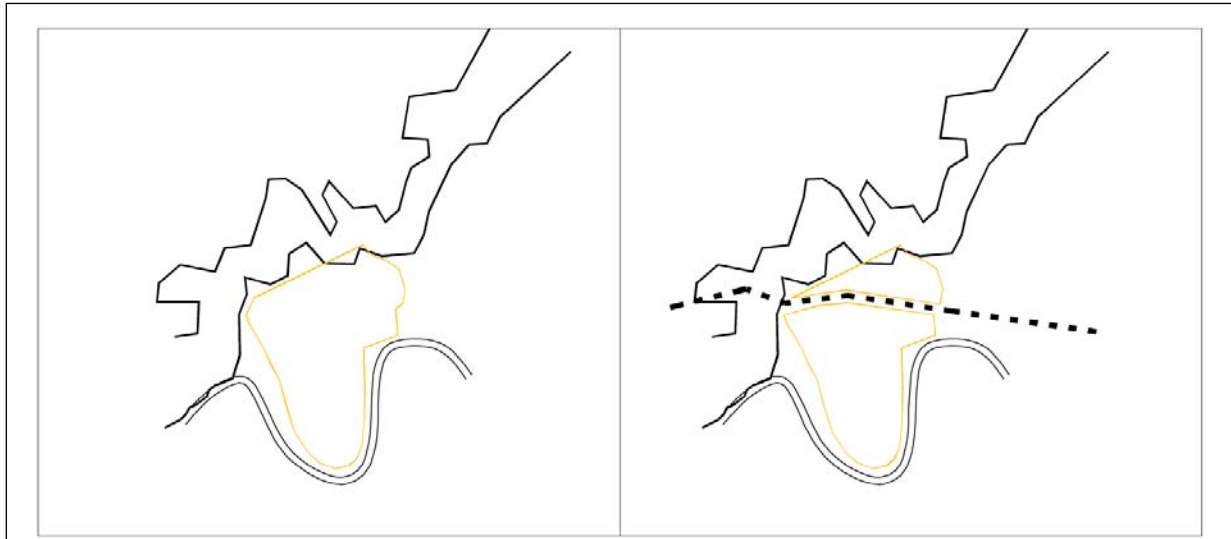
Nuo 2000 m. iki šių dienų Saltoniškėse, ypač konversinėse teritorijose, vyksta bendra urbanistinė koncepcija neparemtos chaotiškos pavienės statybos. Istorikai susiklosčiusi posesinė struktūra ir gatvių tinklas pakeisti negrįžtamai. Realizuoti pavieniai ambicingi privačių investuotojų inicijuoti projektai, kurie nesukuria kokybiškos meninės urbanistinės kompozicijos.

Kadangi Neris upės slėnyje realizuojami keli urbanistiniai branduoliai, vis aiškesnė ir aktualesnė darosi problema dėl šių kompleksų vizualinio dominavimo zonų. Neaišku, ar minėtieji branduoliai sudaro bendrą kompozicinę sistemą, ar užstatymo parametrai yra baigtiniai, ar jų plėtra paremta tik lokalsios tūrinės urbanistinės kompozicijos principais. Šiaurinė Žvėryno dalis nei kompoziciškai, nei funkciškai nėra sujungta su miesto centru (nėra vizualinių ryšių, sutvarkytų charakteringų apžvalgos taškų į senamiestį). Nėra ryškiai išreikšto teritorijos ryšio su senuoju miesto branduoliu – Vilniaus pilių kompleksu, taip pat nėra jokių ypatingų paveldo objektų.

Sovietiniais metais suprojektavus naują gatvių tinklą, Žvėrynas ir Saltoniškės buvo perkirsti intensyvios T.Narbuto gatvės trasos (9 pav.). To pasekmė– teritorija, esanti tarp T.Narbuto, Ukmergės ir Šeškinės kalvų, prarado funkcinius, struktūrinius ryšius su gretimybėmis. Nagrinėjama teritorija yra šalia Šeškinės šlaitų geomorfologinio draustinio ir

Vilniaus miesto Neris upės slėnio urbanistinės plėtros ir apsaugos principai:
ŽVĖRYNO ŠIAURINĖS DALIES ATVEJIS

Urban development and protection principles in valey of river Neris, in Vilnius. Case of Northern Žvėrynas
Neris upės senvagės. Minėti gamtiniai elementai apriboja komplekso plėtrą, todėl lieka tik intensyvinti užstatymą komplekso viduje, kuriant vientisą urbanistinių erdvių sistemą, prieinamą visuomenei.



9 pav. T. Narbuto gatvės nutiesimo pasekmės- nagrinėjama teritorija prarado funkcinius, struktūrinius ryšius su gretimybėmis

Fig. 9. Narbuostreet construction, examines the consequences of the territory lost to the functional, structural relationship with the adjacency

3.1.2. Šiaurinio Žvėryno išskirtinumas miesto centrinės dalies kontekste

Teritorija tarp Narbuto ir Ukmergės gatvių yra charakteringo reljefo apsupty. Didelį kvartalo situacijos plėtros potencialą nusako galimybė panaudojant reljefą kurti regyklas į senamiestį, Gedimino pilies kryptimi. Tačiau susiklostęs “chaotiškas” projektavimas teritorijoje sunkiai leidžia identifikuoti ne tik sklypų priklausomybės klausimus, bet ir viešųjų erdvių sistemą. Antravertus, iškyla didelė abejonė, ar besivystanti urbanistinė kalva dešiniajame Neris krante turi funkcinę, kompozicinę sąsajas su projekte nagrinėjama teritorija. Šiuos du arealus skiria stipri gamtinė Senvagės ašis, tad būtų tikslinga manyti, jog numatant vienus ar kitus teritorijos planavimo sprendinius, būtina „Europos“ kalvą funkciškai atskirti nuo „Panoramos“ prieigose kylančių dominančių. Tačiau vientisa kompozicinė urbanistinių kalvų struktūra privalo išlikti. Tai itin svarbus reiškinys miesto plėtros etape, identifikuojantis planingą miesto raidą.

Įvertinus teritorijos privalumus, galimybes, o trūkumus išsprendus tinkamais aspektais, kvartalą tarp Narbuto ir Ukmergės gatvių privalo atiduoti viešajam sektoriui, kuriant vientisą erdvių struktūrą, prieinamumą visuomenei.

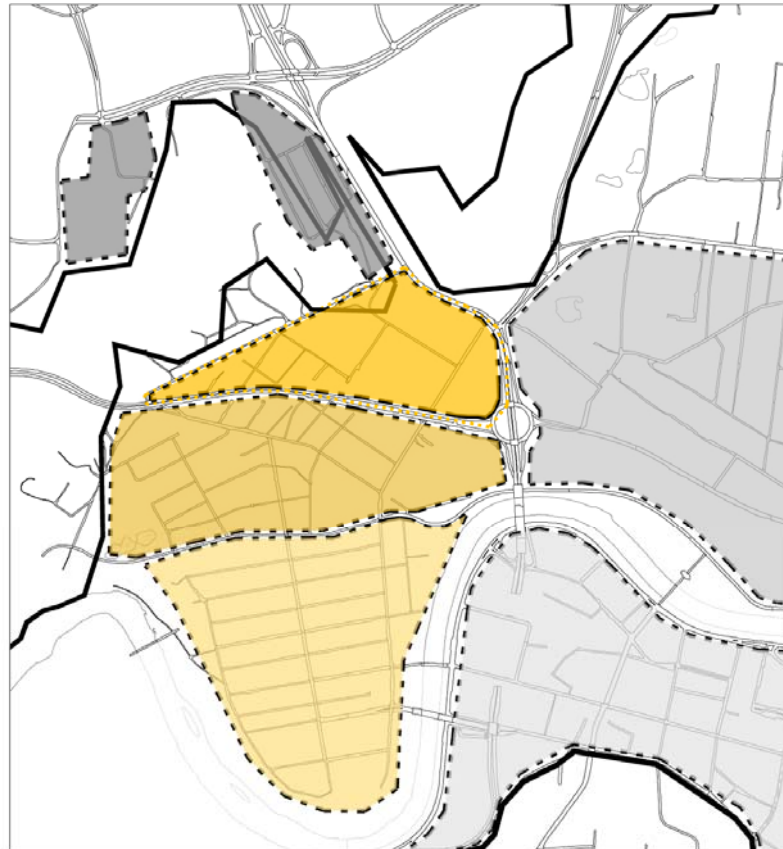
Kaip minėjau, nagrinėjamoje teritorijoje gatvių tinklas nėra žymiai pakitęs lyginant su istoriniais žemėlapiais, tik nutiesta nauja trasa- Narbuto gatvė, kuri atskyrė Šiaurinį Žvėryną nuo likusiojo. Užstatymas padrikas, neišbaigtas, nesuformuotas į kvartalus, vietomis išlikęs posovietinis pramoninis užstatymas kontrastuoja su greta greitai daugejančiais aukštybiniais pastatais bei naujo Vilniaus miesto centro idėja, neišnaudojamas reljefas. Realizuoti pavieniai ambicingi projektai, kurie „neįsipaišo“ į jokią miesto struktūrą, neformuoja kvartalo, jo erdvių.

Šioje situacijoje būtina pakeisti užstatymo tipą, aukštumą, teritoriją suskirstyti į kvartalus, nustatyti funkcinį zonavimą, atsižvelgiant į kontekstualų gretimų teritorijų užstatymo morfotipą (stilobatas, su vertikaliniais akcentais- bokštais), reljefo charakterį ir kitus objektyvius urbanistinius planuojamos teritorijos ypatumus. Taip pat planuojant naują užstatymą būtina atsižvelgti į tai, kokie vizualiniai kanalai ir ryšiai privalo atsirasti, respektuoti jau esamus aktyvius struktūros taškus, funkcinis ryšius, vizualines jungtis, koridorius, mazgus, kad būtų galima išsaugoti ir panaudoti vertingiausias kokybines teritorijos charakteristikas. Tai turi nulemti teritorijos dalinimą į sklypus. Reikia suprojektuoti tokį užstatymą, kur kalvos niuansiškai pereitų į/ ant pačių pastatų- būtų kalvų tasa, leistų apžvelgti panoramą. Būtina atsižvelgti į „architektūrinės kalvos“ idėją.

Nagrinėjamoje teritorijoje nėra išvystyta želdynų sistema, nėra viešo naudojimo erdvių, jungčių su netoliese esančiais želdynais, jų masyvais (Senvagės trasa, Tauro kalnas kartu su Neries pakrantėmis, Šeškinės kalvos), todėl bendrų rekreacinių erdvių reikšmė yra dar didesnė. Naujos žaliosios zonos turėtų būti sujungtos su pėsčiųjų srautais ir integruojamos į bendrą miesto sistemą.

3.2.1. Esama urbanistinė struktūra, jos vertinimas

Panagrinėjus kritinius laikotarpius, kurie įtakojo Saltoniškių rajono teritorijos vystymąsi, pastebima, kad kiekvienas raidos etapas yra susijęs su tam tikru istoriniu, socialiniu, politiniu kontekstu, kuris tiesiogiai įtakoja ir teritorijos raidos tendencijas.



Miestovaizdžių schema

SUTARTINIAI ŽYMĖJIMAI:	
--- Nagrinėjama teritorija	■ Pietinės Žvėryno dalies miestovaizdis
— Šiaito ribos	■ Naujai kuriamo Vilniaus centro miestovaizdis
- - - Miestovaizdžių ribos	■ Centrinės miesto dalies miestovaizdis
■ Šiaurinės Žvėryno dalies miestovaizdis	■ Urbanizuota šiaitų teritorija
■ Centrinės Žvėryno dalies miestovaizdis	

10 pav. Miestovaizdžių schema

Fig. 10. Townscape scheme

Nagrinėjama teritorija (Šiaurinė Žvėryno dalis) neturėdamas savo urbanistinės koncepcijos turi visų aplinkinių teritorijų miestovaizdžių elementų (10 pav.). Net jei teigtume, kad toks miestovaizdžių elementų „kratinys“ yra priimtinas naujai kuriamam Vilniaus miesto centrai, turėtume atsakyti į klausimą, ar tarp minėtųjų elementų yra bendra kompozicinė erdvinė struktūra?

Saltoniškių rajonas yra „prestižinėje“ Vilniaus miesto dalyje- šalia Žvėryno, bet šios teritorijos užstatymo pobūdis yra žymiai prastesnis (šiuo metu nagrinėjamoje teritorijoje yra pavienių statinių, kurie nesudaro vieningo architektūrinio ansamblio (pvz. bendrovės Hanner pastatas ir kt.).

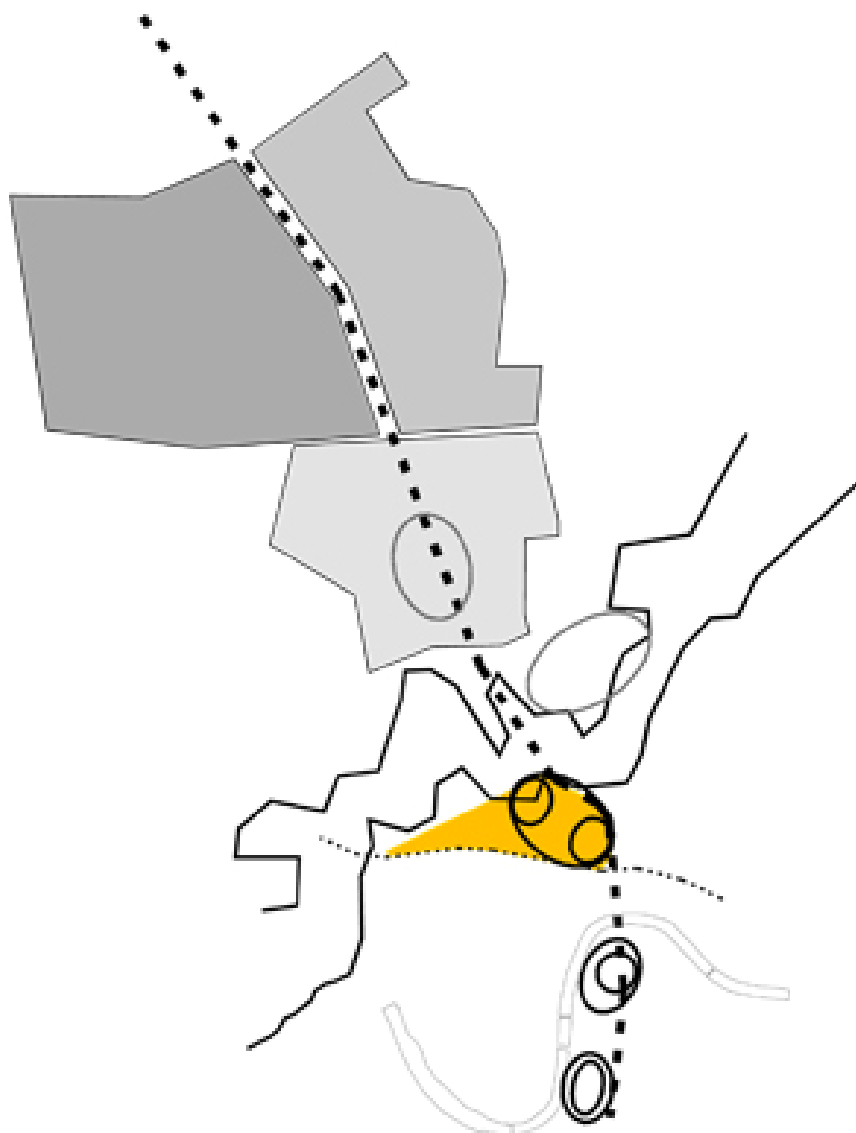
Pagal istorinę raidą nagrinėjama teritorija yra tas priemiesčio tipas, kuris nesusiliejo su miesto branduoliu ir žymiai vėliau buvo prijungtas prie miesto.

Čia nėra ypatingų, unikalių, saugotinių objektų, gamtinių sąlygų. Nei vienas pastatas nėra įtrauktas į kultūros vertybių sąrašus. Visapusiškai vertingą urbanistinį- architektūrinį kompleksą dar tik reikia sukurti. Šioje teritorijoje esantis užstatymas yra potencialus radikaliai transformacijai- čia patogi vieta integruotam bendramiestinės reikšmės centrui. Čia svarbu sukurti tinkamą visuomeninių ir privačių erdvių sistemą.

3.2.2. Urbanistinė architektūrinė vertė. Saugotini urbanistinės struktūros elementai, statiniai

Kaip minėjau, nagrinėjamoje teritorijoje nėra išlikę nieko vertingo, tačiau labai svarbi gretimybė – Neris upės senvagė ir Šeškinės šlaitų geomorfologinis draustinis, kurį gamtininkai traktuoja kaip nacionalinės reikšmės migracijos koridorių. Šalia esamos urbanizuotos teritorijos traktuojamos kaip devastuotos gamtinio karkaso zonos.

Beatodairiškas noras respektuoti autentišką 19 a. Vilniaus miesto priemiesčių kraštovaizdį yra nelogiškas, nes toks reikalavimas įvykdomas mažiems miestams, bet ne didmiesčiui, turinčiam sostinės statusą. Pagrindinis tokios logikos argumentas – miesto siluete ir panoramose turi dominuoti gamtiniai elementai, t.y. Šeškinės šlaitų žaliasis masyvas turi dominuoti „vizualiniame kadre“. Išlaikyti ištisą ir nenutrūkstamą šlaitų liniją siluetuose ir panoramose yra neįmanoma. Tokią logiką galima taikyti tik atskiriems vaizdo fragmentams, nes jau pastatyti aukštybiniai pastatai (viešbutis „Lietuva“, registrų centras, bendrovės „Hanner“ pastatas ir t.t.) pakeitė istorinį kraštovaizdį iš esmės.



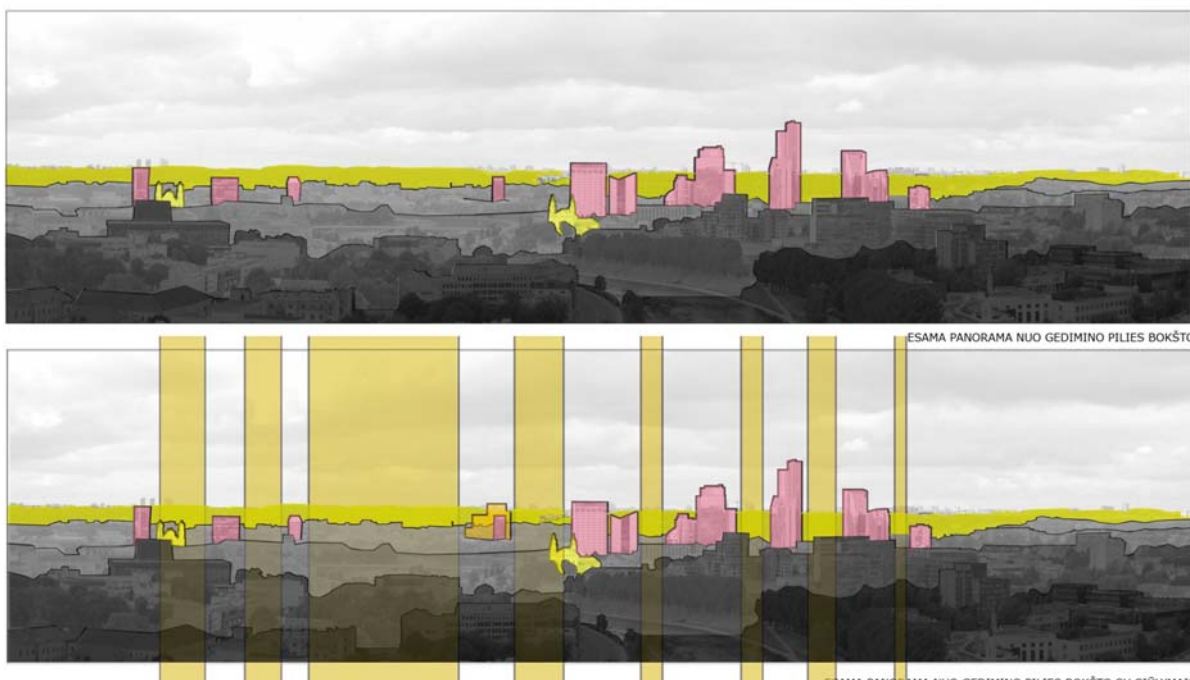
11 pav. Pagrindinis įvažiavimas į miesta. Morfolginė schema
Fig. 11. The main entrance to the city. Morphological chart

Šeškinės šlaitus perkerta Ukmergės gatvės užstatymas. Galima teigti, kad Ukmergės gatvė ir toliau bus urbanizuojama (11 pav.). Tame pačiame ruože ant Šeškinės šlaito viršūnės šono yra suformuota daug privačių sklypų, todėl netgi nedidelio aukštingumo individualių gyvenamųjų namų kompleksas sudaro didžiulį „akmeninį“ masyvą siluete ir panoramoje, žiūrint nuo Gedimino kalno ir kitų masinės apžvalgos taškų.

Bendrajame plane iki 2015 m. nagrinėjamoje teritorijoje nėra numatyta apžvalgos taškų, skirtų svarbiausioms panoramoms apžvelgti ir architektūrinei urbanistinei kontrolei vykdyti. Bet, šio darbo autorės manymu, išnaudojant reljefą būtina sukurti naujas regyklas į senamiestį.

Vilniaus miesto Neris upės slėnio urbanistinės plėtros ir apsaugos principai:
ŽVĖRYNO ŠIAURINĖS DALIES ATVEJIS

Urban development and protection principles in valey of river Neris, in Vilnius. Case of Northern Žvėrynas
Taigi, išanalizavus Vilniaus BP iki 2015 metų aiškinamąjį raštą⁸ bei pagrindinį brėžinį, galima teigti, kad teritorija neturi saugotinių urbanistinės struktūros elementų, statinių, bet jai taikomi Vilniaus senamiesčio teritorijos apsaugos zonos ir kraštovaizdžio vizualinės apsaugos kriterijai⁹. Projektuojant naujus objektus, būtina atsižvelgti į teritorijos gretimybę – Šeškinės šlaitus, į išlikusius jų fragmentus (12 pav.). Jie svarbūs kaip Vilniaus miesto unikalaus vizualinio identiteto sudėtinė dalis.



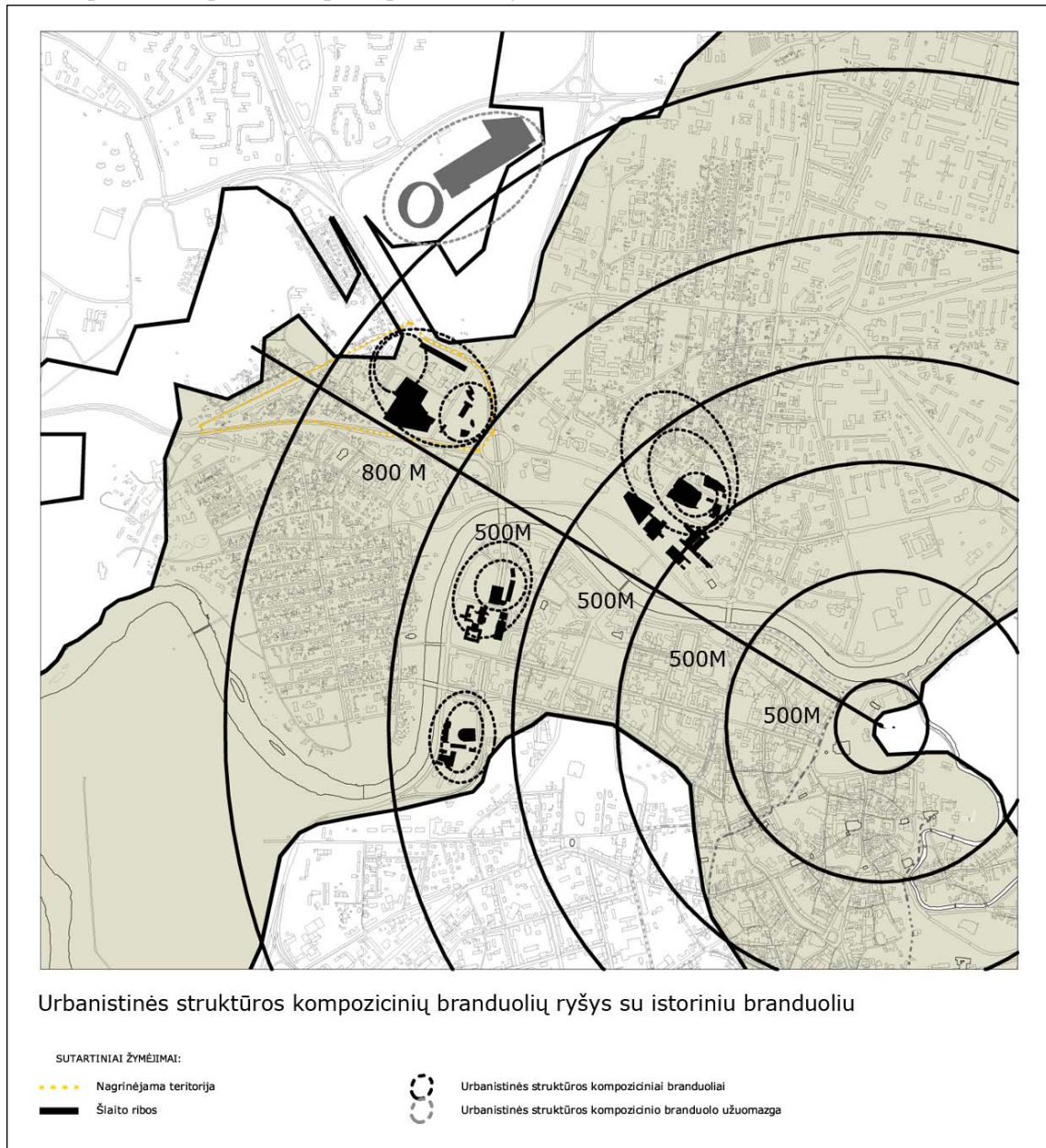
12 pav. Išlikę žaliųjų šlaitų fragmentai panoramose tarp aukštybinių pastatų
Fig. 12. Extant fragments of green slopes in prospects among altitude buildings

3.3. Urbanistinės struktūros kompoziciniai branduoliai ir jų vizualinio dominavimo zonos. Vizualiniai ryšiai

3.3.1. *Urbanistinės struktūros kompozicinių branduolių ryšys su istoriniu branduoliu*

⁸Vilniaus BP iki 2015 metų aiškinamasis raštas.5. Gamtos vertybės, želdynai ir viešųjų erdvių sistema. 6. Kultūros vertybės.

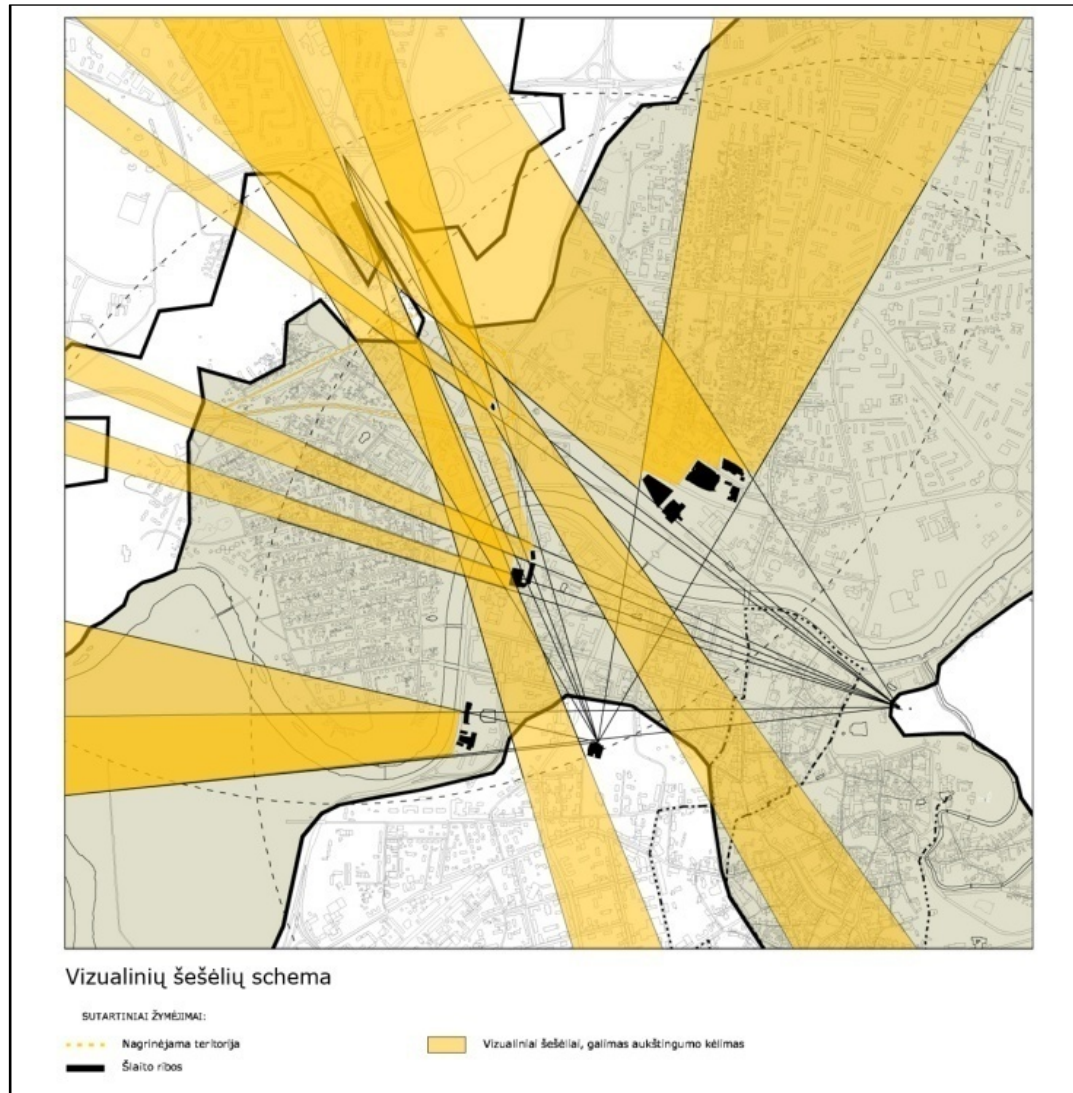
⁹<http://www.bernardinai.lt/straipsnis/2010-11-09-i-vilniaus-senamiescio-apsaugos-zona-itraukti-seskines-kalno-slaitai/52818>



13 pav. Urbanistinės struktūros kompozicinių branduolių ryšys su istoriniu branduoliu
Fig. 13. Compositional cores of urban structure relation with historical core

Pastebėta, kad kaip po tokią „architektūrinę kalvą“ galima išvelgti ne tik dešiniajame Neries krante esančius pastatus, bet ir „Verslo trikampis“, „Vilniaus vartai“, Haneris su savo aplinkomis (13 pav.). „Architektūrinių kalvų“ parametrai nėra apčiuopiami, iki galo nustatyti. Nenustatytos skirtingų užstatymų aukštingumų kreivės. Todėl labai sudėtinga šnekėti ir vertinti kaip užbaigtą struktūrą ar sistemą. Aukštybiniai pastatai neperžengia pilies siūlomos vizualiai juntamos respektavimo zonos. Besiformuojančių urbanistinių kalvų elementai kompozicinei sistemai, miestovaizdžiui ryškaus poveikio nebedaro.

Šiuo metu sparčiai kylantys aukštybiniai pastatai jau yra pradėję įvaizdžio transformaciją. Jie savo ruožtu meta „vizualinius šešėlius“¹⁰(14 pav.), kurių ribose užstatymo aukštingumas nedarytų įtakos centro apžvalgai. Nagrinėjama teritorija yra už vizualinio dominavimo ribų, bet jai taikomi senamiesčio vizualinės apsaugos zonos ir kraštovaizdžio vizualinės apsaugos kriterijai.

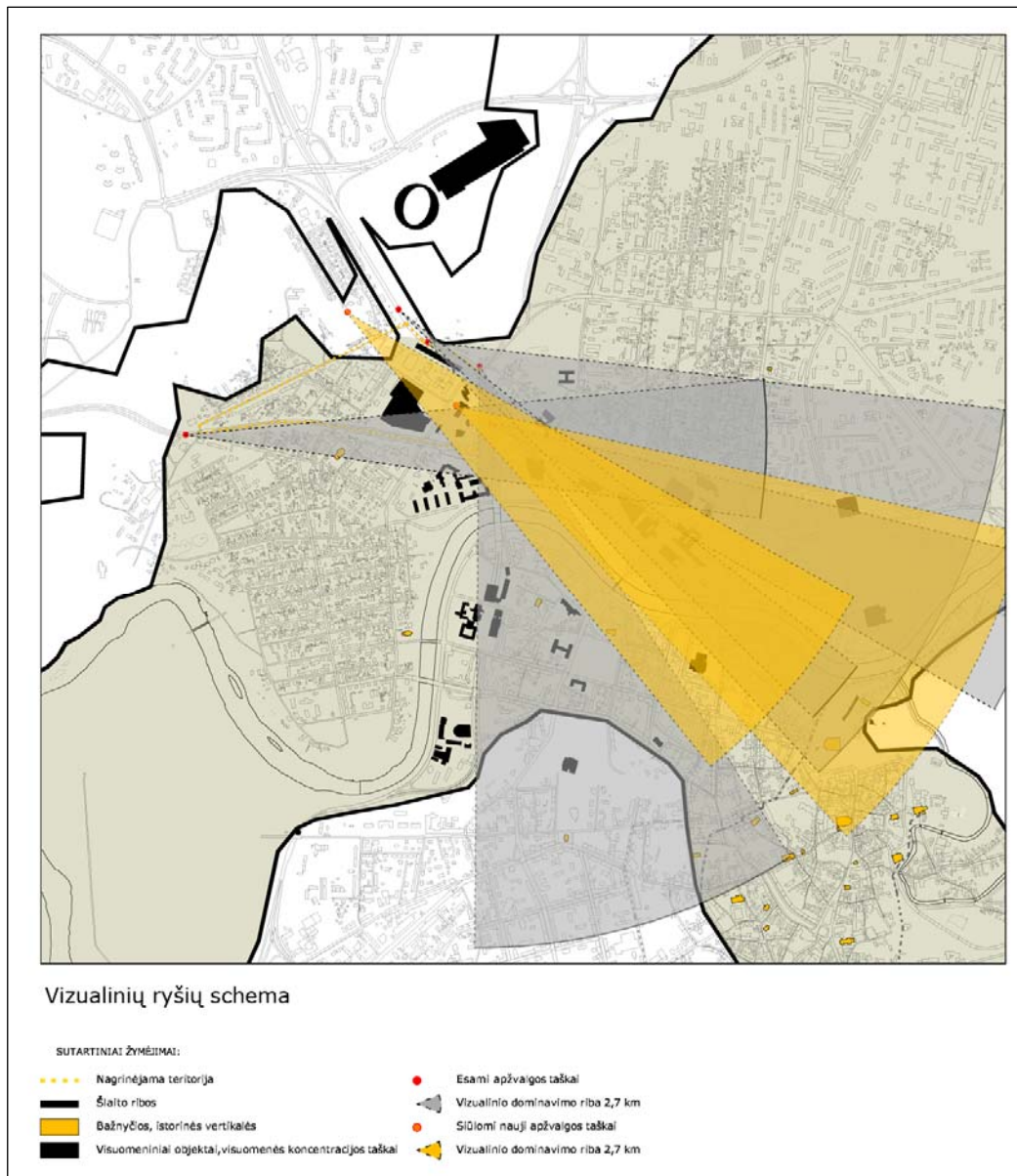


14 pav. Vizualinių šešėlių schema
Fig. 14. Scheme of visual shadows

Kaip be būtų, Vilniaus istorinio miesto centro branduolys Pilies kalnas, turėtų išlikti pagrindine miesto centro dominante, organizuojančia miesto centro erdvinės struktūros kompoziciją.

¹⁰Daunora, Z. J.; Kirvaitienė, S.; Vyšniūnas, A. 2004. *Vilniaus miesto vizualinio identiteto apsauga ir plėtros principai*. Vilnius: Technika.

3.3.3. Vizualinių ryšių schema.



15 pav. Regyklų schema
Fig. 15. Scheme of viewpoints

Didelį kvartalo situacijos plėtros potencialą išreiškia galimybė panaudojant reljefą kurti regyklas į senamiestį Gedimino pilies kryptimi (15 pav.). Įvertinus teritorijos privalumus, galimybes, o trūkumus išsprendus tinkamais aspektais, kvartalą tarp Narbuto ir Ukmergės gatvių privalu atiduoti viešajam sektoriui, kuriant vientisą erdvių struktūrą, padarant kvartalą prieinamą visuomenei. Svarbiausia suprojektuoti tokį teritorijos užstatymą, kuris turi būti atviras ir eksponuojamas visomis kryptimis, ypač atveriant regyklas į semantinį miesto branduolį – senamiestį.

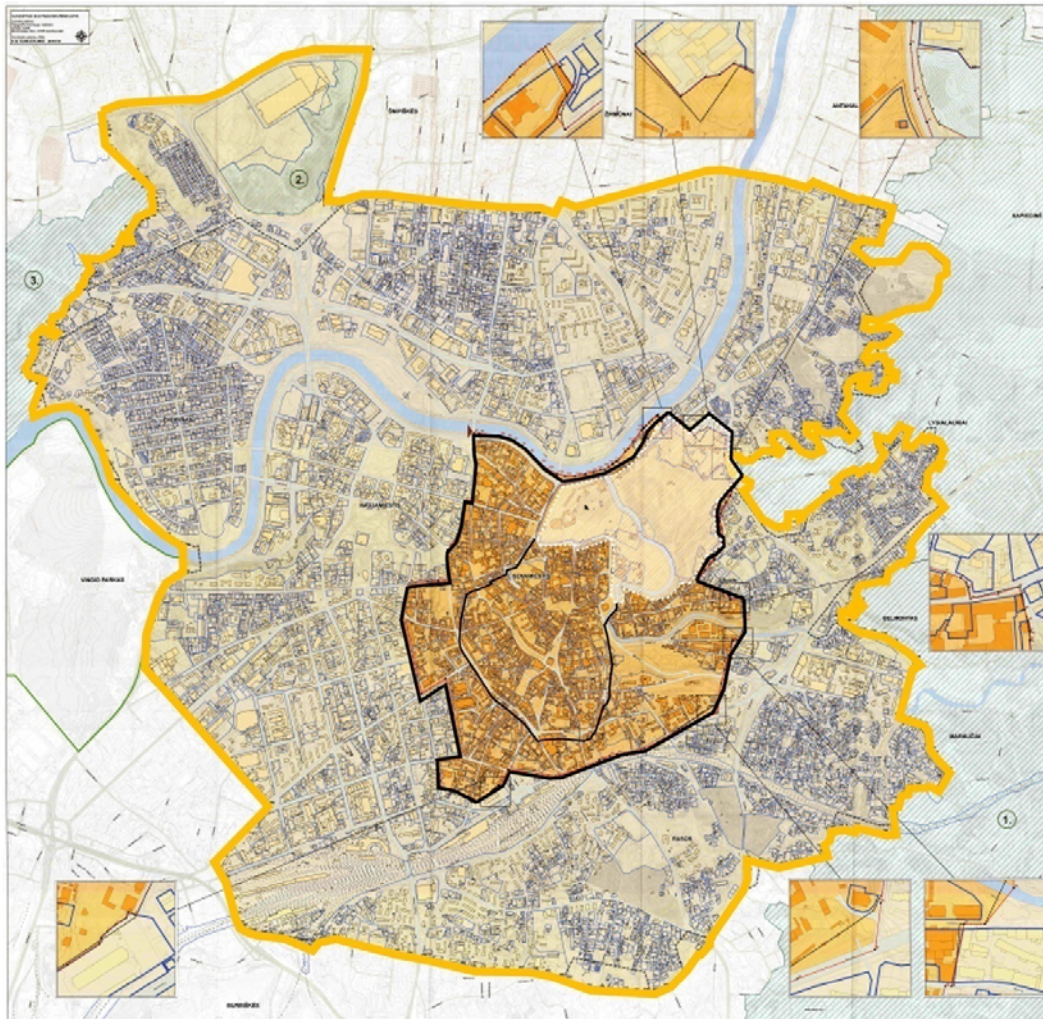
3.3.4. Plėtros galimybių ir įtakos vertingiems teritorijos elementams įvertinimas remiantis tarptautiniais kultūros paveldo apsaugos dokumentais.

Vilniaus miestas nuolat vystosi, tobulėja. Šiuo metu nagrinėjamoje teritorijoje prasidėję procesai, kurie iš esmės pakeis teritorijos morfostruktūrą. Paradoksas, bet esamai situacijai taikoma dviguba apsauga – pagal Vilniaus BP (galioja iki 2015 m.) ir pagal Vilniaus senamiesčio (nekilnojamosios kultūros vertybės unikalus kodas 16073, buvęs kodas UIP) nekilnojamojo kultūros paveldo apsaugos specialųjį planą (16 pav.). Išanalizavus dokumentus paaiškėjo, kad analizuojamoje teritorijoje ribojamas užstatymo tankis ir aukštingumas, t.y. negalima statyti aukštybinių pastatų (30 metrų ir aukštesnių). Argumentas – turi būti išsaugoti esami vertingi panoraminiai vaizdai ir siluetai. Šitoks reikalavimas yra teisingas tik iš dalies, nes istorinis vaizdas yra pasikeitęs iš esmės ir negrižtamai. Be to, kalbama tik apie vaizdus, žiūrint nuo Gedimino pilies.

Nagrinėjamą teritoriją ribojančių šlaitų papėdėje jau vyksta chaotiška urbanizacija. Todėl kad ir koks būtų nagrinėjamose teritorijos užstatymas, jis visada atsiduria ne tik žalių šlaitų, bet ir privačių gyvenamųjų namų masyvo fone. Todėl analizuojamoje teritorijoje galima statyti aukštybinius pastatus tose zonose, kur jie būtų tinkami projektuoti bendrovės „Hanner“ pastato, savivaldybės pastato, viešbučio „Lietuva“ pastato ir pan. fone. Svarbu tik išlaikyti daugiaplaniškumo principą – artimesnis planas negali užstoti tolimesnio. Pasekmės vizualinio identiteto zonoje bus juntamos, bet jos nebus neigiamos – pavyks užstoti betoninį masyvą, esantį šlaituose.

Vilniaus miesto Neris upės slėnio urbanistinės plėtros ir apsaugos principai:
ŽVĒRYNO ŠIAURINĖS DALIES ATVEJIS

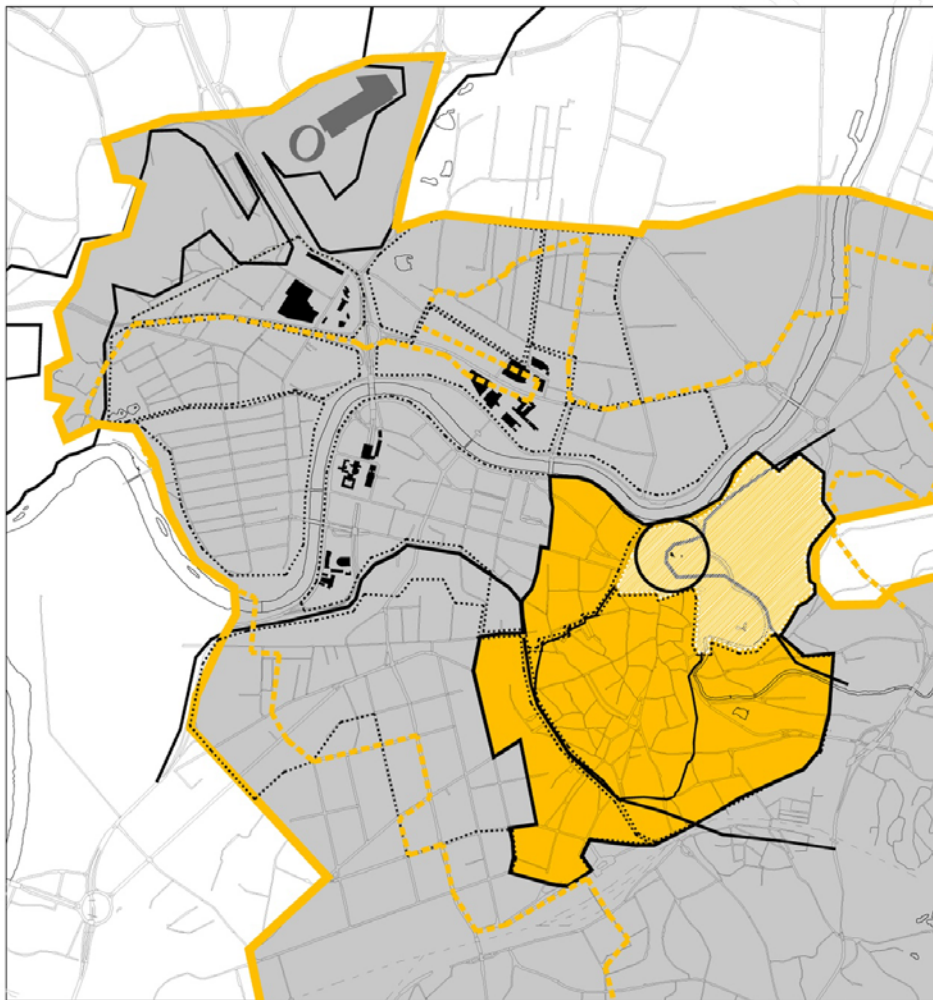
Urban development and protection principles in valley of river Neris, in Vilnius. Case of Northern Žvėrynas
Kad naujai projektuojama „architektūrinė kalva“ nevirstų „architektūrinė siena“, būtina sukurti aukštutinių pastatų sistemą, nustatyti „architektūrinės kalvos“ parametrus, vietą, kurioje ji galėtų atsirasti. Būtina išnaudoti teritorijos reljefo ypatumus ir atverti regyklas į senamiestį, sukurti erdves viešajam sektoriui, sukurti visuomeninę kultūrinę, gyvenamąją funkcijas, rekonstruoti pramonines teritorijas. Taip bus sukuriamas visapusiškai vertingas urbanistinis architektūrinis kompleksas.



16 pav. Vilniaus senamiėsčio nekilnojamojo kultūros paveldo apsaugos specialusis planas
Fig. 16. Old Town of immovable cultural heritage in a special plan

4. IŠVADOS

Nagrinėjama teritorija vystosi stichiškai be aiškios urbanistinės koncepcijos. Šiaurinė Žvėryno dalis nei kompoziciškai, nei funkciškai nėra sujungta su miesto centru (nėra vizualinių ryšių, sutvarkytų charakteringų apžvalgos taškų į senamiestį). Nėra ryškiai išreikšto teritorijos ryšio su senuoju miesto branduoliu – Vilniaus pilių kompleksu. Teritorija neturi saugotinių urbanistinės struktūros elementų, statinių, bet ji patenka į Vilniaus senamiesčio apsaugos zonos ribas. Tokia dviprasmiška situacija tiesiog užprogramuoja nesusipratimus (17, 18 pav.).



17 pav. Paveldosaugininkų Vilniaus miesto centrinės dalies suvokimas
Fig. 17. The central part of Vilnius from Heritage guard point of view



18 pav. Reali Vilniaus miesto centrinės dalies situacija
Fig. 18. Real situation of Vilnius central part

Pagrindinis nagrinėjamos teritorijos saugotinas urbanistinės struktūros elementas yra jos gretimybė – Šeškinės šlaitų išlikę fragmentai. Jie svarbūs ne tik kaip Vilniaus miesto unikalios vizualinio identiteto dalis, bet ir kaip sostinės slėnyje susikūrusių urbanistinių branduolių („architektūrinių kalvų“) vizualiniai „skirtukai“ panoramose, leidžiantys vizualiai identifikuoti „architektūrinių kalvų“ parametrus ir jų veikimą kaip atskirų kompozicinių branduolių, turinčių savo specifinę vidinę struktūrą.

Formaliai teritorijoje ribojamas užstatymo tankumas ir aukštingumas, t.y. negalima statyti aukštybinių pastatų, bet atlikta analizė rodo, kad vis dėlto juos statyti galima. Pagrindinė sąlyga – projektuojant naujus objektus būtina parengti teritorijos vystymo koncepciją, kur būtų nurodomas pagrindinis statymo principas: morfotipas, prognozuojamas foninis aukštis, aukštybinės statybos plėtojimo teritorinės galimybės ir statinių statymo būdas, kur nurodoma pastatų apytikrė vieta ir rekomenduojamas principas.

Vilniaus miesto Neris upės slėnio urbanistinės plėtros ir apsaugos principai:
ŽVĒRYNO ŠIAURINĖS DALIES ATVEJIS

Urban development and protection principles in valley of river Neris, in Vilnius. Case of Northern Žvėrynas
Aukštybinius pastatus nagrinėjamoje teritorijoje galima statyti tik bendrovės „Hanner“
pastato, savivaldybės pastato, viešbučio „Lietuva“ pastato ir pan. fone. Svarbu sukurti naujas
regyklas į senamiestį, sukurti erdves viešajam sektoriui.

Taigi nors pagal aštuntojo dešimtmečio m. koncepcijas aukštybiniai pastatai turėjo
kilti ant viršutinės Vilniaus miesto terasos, tačiau visi jie susitelkė Neris slėnyje. Kai kurių
paveldosaugos specialistų teigimu, šie urbanistiniai branduoliai doko Vilniaus miesto
vizualinį identitetą. Tačiau tai reikia priimti kaip įvykusį faktą. Šiuo metu urbanistiniai
branduoliai Neris upės slėnyje vystosi chaotiškai, nenustatyti jų parametrai, aukštingumo
kreivės. Tačiau šio straipsnio analitinė medžiaga įrodo, kad sistemą galima išvystyti.
Koncepcijos tikslas buvo sukurti visapusiškai pilnavertį urbanistinį branduolį, kuris veiktų
atskirai, bet kartu ir sudarytų su kitais jau minėtais urbanistiniais branduoliais vientisą
sistemą.

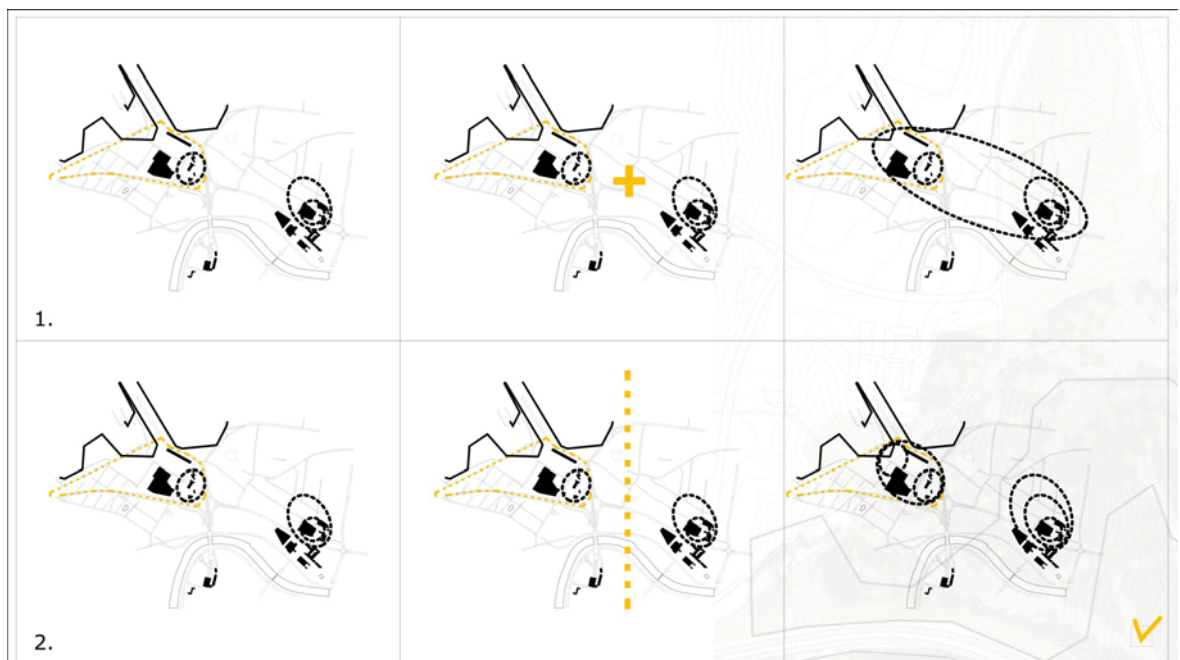
5. ŠIAURINIO ŽVĖRYNO URBANISTINĖ KONCEPCIJA

5.1. Šiaurinio Žvėryno urbanistinės plėtros alternatyvų analizė

Analizuojamos teritorijos Žvėryno šiaurinėje dalyje urbanistinę plėtrą galima modeliuoti dviem iš principo skirtingais variantais(19 pav.).

- Nagrinėjama teritorija yra „Europos“ aikštės komplekso sudėtinė dalis. Tokiu principu būtų sukurta masyvi „aukštybinių pastatų siena“ dešiniajame Neries upės krante.
- Nagrinėjama teritorija yra naujas savarankiškas urbanistinis branduolys, kurį nuo „Europos“ aikštės komplekso skiria senvagė.

Remiantis anksčiau atliktomis analizėmis, galima teigti, kad pastarasis variantas tiek kompoziciškai, tiek funkciškai teisingesnis



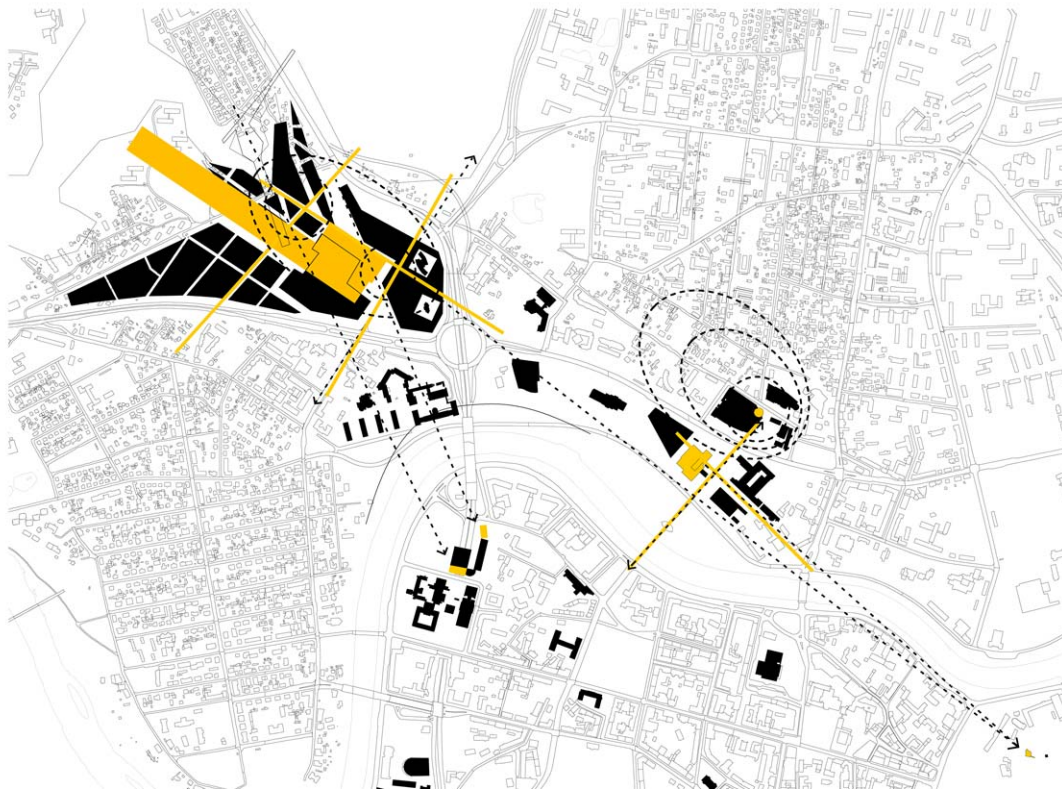
19 pav. Žvėryno šiaurinės dalies urbanistinės plėtros alternatyvos
Fig. 19. Alternatives of urban development of northern Žvėrynas

5.2. Šiaurinio Žvėryno urbanistinės plėtros galimybių studija, urbanistinė koncepcija

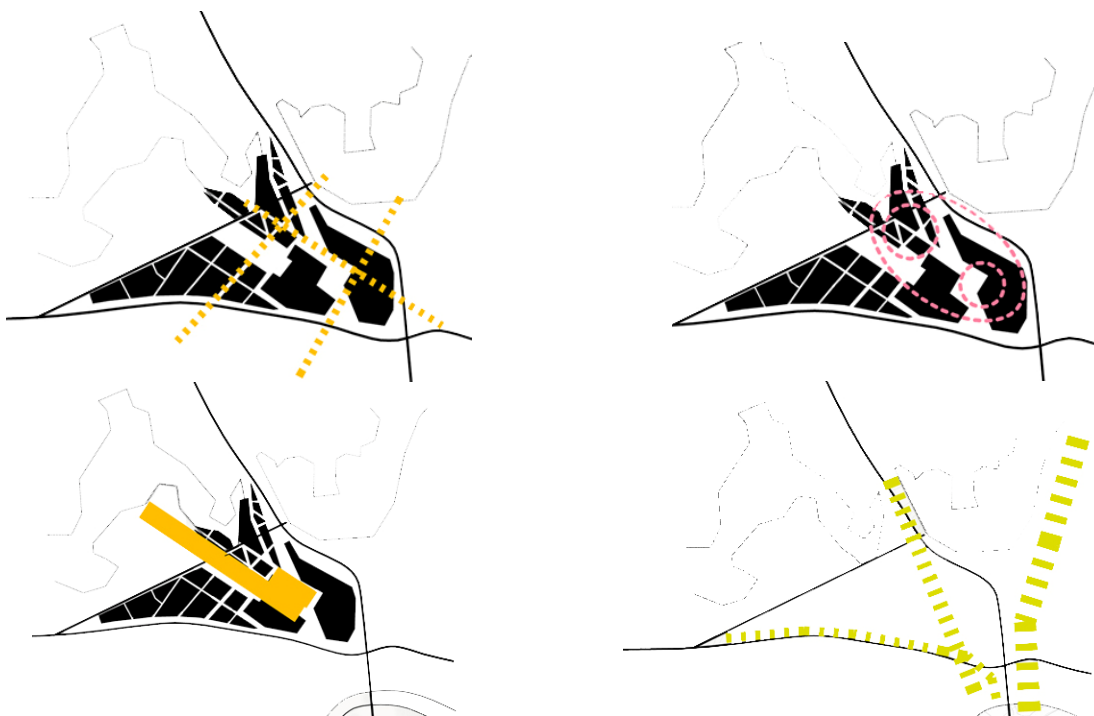
Pagrindiniai teritorijos koncepcinio plano elementai yra kompoziciniai ryšiai, vizualinės jungtys, koridoriai, mazgai, aktyvūs struktūros taškai, funkciniai ryšiai, nulemiantys fizinį teritorijos dalinimą į kvartalus ir sklypus. Svarbu naujų viešų erdvių, žaliųjų jungčių sukūrimas. Teritorijos

Vilniaus miesto Neris upės slėnio urbanistinės plėtros ir apsaugos principai:
ŽVĖRYNO ŠIAURINĖS DALIES ATVEJIS

Urban development and protection principles in valey of river Neris, in Vilnius. Case of Northern Žvėrynas
erdvinį karkasą sudarančios viešųjų erdvių kompozicinės ašys ir formantai respektuojami tvarkant
esamas erdves ir integruojami į naujai kuriamas (20,21 pav.).



20 pav. Urbanistinės struktūros kompozicinė schema
Fig. 20. Compositional scheme of urban structure



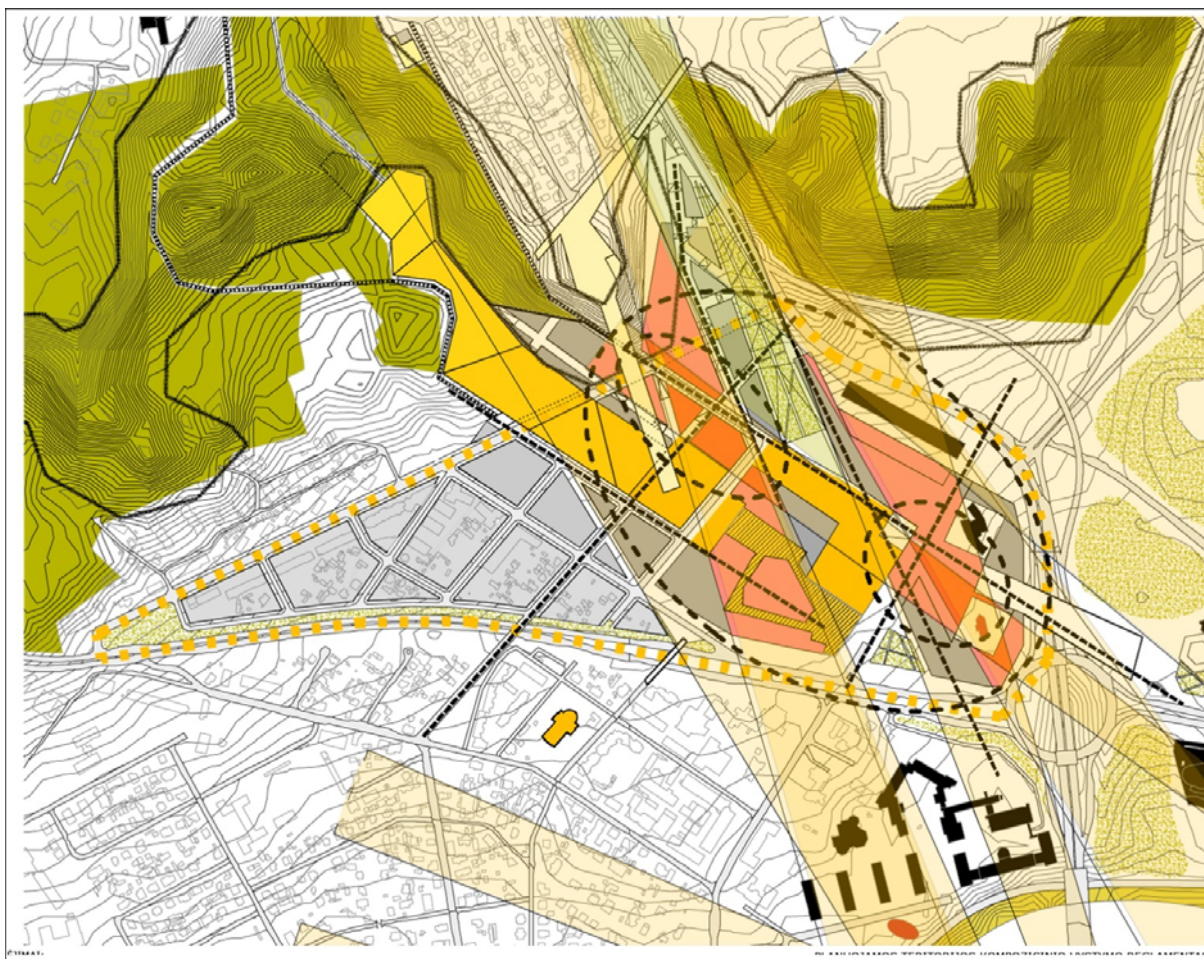
21 pav. Projektuojamo užstatymo, žaliųjų jungčių, pagrindinių kompozicinių ašių, kompozicinių branduolių modeliai

Fig. 21. Models of projected building, green connections, major composite axes, urban nodes

Pagrindiniai projektavimo tikslai- remiantis atliktomis analizėmis sukurti (užbaigti pradėta) užbaigtą urbanistinį branduolį, kuris su jau esamais sudarytų vientisą urbanistinę sistemą. Branduoliui turėtų būti būdingas naujas užstatymas, naujos gatvės, viešosios erdvės, žaliosios jungtys, pėsčiųjų, dviratininkų takai, tiltai, apžvalgos taškai, vizualiniai koridoriai, kompoziciškai pagrįstos vertikalės, dominantės(22, 23 pav.).

Preliminaraus teritorijos sprendinio problematika gana plati- naujų pėsčiųjų srautų kūrimas, pramonės teritorijų konversija, naujų viešųjų erdvių kūrimas ir transporto sistemos pertvarkymas, todėl naujai formuojamos struktūros integravimas į jau besiformuojantį urbanistinį audinį, turi būti vykdomas prisitaikant prie esamų ir naujo užstatymo siūlomų sąlygų.

Projektuojamos teritorijos dalinimas būtų optimaliausiai įvykdytas taikant stačiakampių erdviųjų kanalų tinklą, prisitaikant prie esamų ir siūlomų vizualinių koridorių, akcentuojant naujas ir senas ašis į Neris pakrantę, istorinį branduolį- Gedimino pilies bokštą.



22 pav. Planuojamos teritorijos urbanistinės plėtros reglamentas

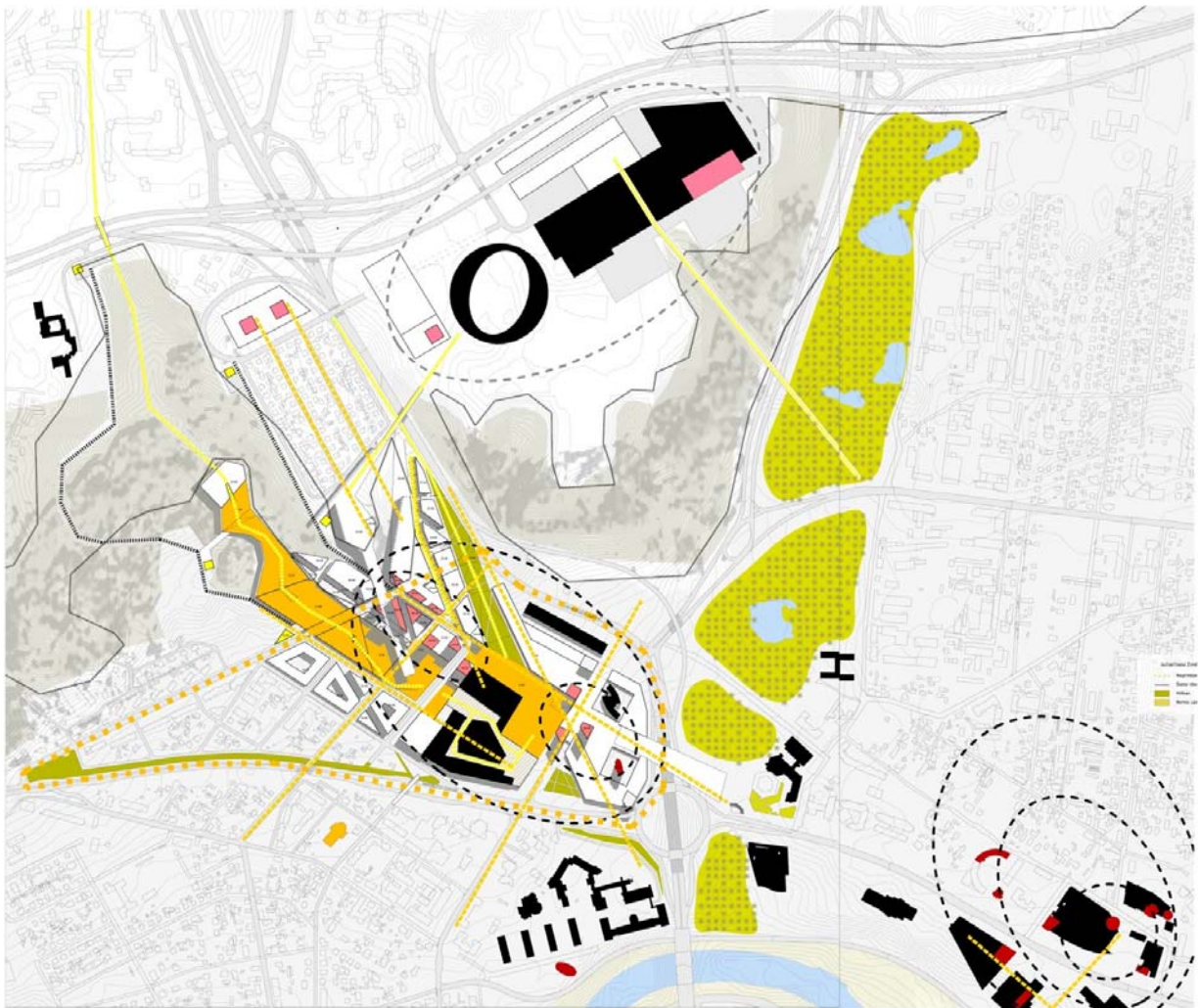
Fig. 22. Reglament of urban development of pending territory

Vilniaus miesto Neris upės slėnio urbanistinės plėtros ir apsaugos principai:
ŽVĖRYNO ŠIAURINĖS DALIES ATVEJIS

Urban development and protection principles in valley of river Neris, in Vilnius. Case of Northern Žvėrynas

Teritorija suskaidoma stačiakampe, linijine gatvių sistema, norint pabrėžti kelis vizualinius koridorius, įvedamos kelios naujos gatvės. Gali pasirodyti, kad gatvių tinklas yra per dažnas (nors ir vietomis, jis siūlomas vienpusis), bet vis dėlto čia yra sostinės centras, kur intensyvus judėjimas, transporto perpildymas, tankus užstatymas ir siekiant patogiausio sprendimo, tai neišvengiama.

Automobilių parkavimas teritorijoje ir jos prieigose numatytas požeminėse automobilių stovėjimo aikštelėse, kurios įrengiamos po visa pagrindine planuojamos teritorijos aikšte. Patekimas į požeminius garažus projektuojamas iš mažesnio intensyvumo kelių pandusais.



23 pav. Planuojamos teritorijos koncepcija
Fig. 23. Conception of pending territory

Teritorijos fizinio užstatymo modeliu pasirinkta reguliari kvartalinė sistema ir pastatų su stilobatais principas, tinkantis didmiesčio centrui. Jie savo horizontalių tūrių architektūrine išraiška turėtų tapti ir funkciniais traukos centrais. Šie pastatai pastatai projektuojami vizualinių šešėlių fone, taip jų aukštingumas neįtakos centro apžvalgos.

Vilniaus miesto Neries upės slėnio urbanistinės plėtros ir apsaugos principai:
ŽVĖRYNO ŠIAURINĖS DALIES ATVEJIS

Urban development and protection principles in valley of river Neris, in Vilnius. Case of Northern Žvėrynas

Kiti nauji pastatai, kurie projektuojami šlaito papėdėje, yra mažesnių gabaritų, plastiškesni, stengiamasi atkartoti reljefo pulsavimą. Stengiamasi suprojektuoti tokius pastatus, kur žmonės galėtų patekti ant jų, po jais, juose.

Dar labai svarbu buvo sutvarkyti tą dalį teritorijos, kur stovi bendrovės „Hanner“ pastatas ir kt. Siekiama sutvarkyti kvartalo perimetrą nuo Ukmergės bei Narbuto gatvių. Esami pastatai įreminami naujai projektuojamu tūriu ir nebeatrodo pavieniai neaiškios kompozicijos elementai, bet priklauso bendrai, argumentuotai urbanistinio planavimo logikai. Čia maksimalus reljefo panaudojimas leidžia kurti pastatą ir aplinką, kur judėjimas vyksta ant žemės, pastate bei ant jo. Niuanšiskai iš reljefo išeinantis tūris įremina „urbanistinei kalvai“ priklausančias vertikalias bei išsprendžia vieną pagrindinių uždavinių – sukurti regyklą į Neris slėnį bei Senamiestį.

Šiame pastate kuriami artikuliuotų parametrų vertikalūs ryšiai – atriumai. Tai funkciškai ir kompoziciškai susieja numatomų nuosavybių pastate dalis, kuria patrauklias erdves viešajam sektoriui. Siekiamybė kvartalą sukurti ne tik kaip erdvės ribą, bet svarbiausia, kaip erdvę savaime.

Visa teritorija atiduodama viešajam sektoriui, projektuojami visuomeninės, komercinės paskirties objektai.

Projektuojamas teritorijos viešųjų erdvių ir gamtinių elementų tinklas yra neatskiriamas ir svarbus visos teritorijos kontekste. Jis padeda integruoti analitinėje dalyje paminėtus žaliųjų plotų masyvus į miesto urbanistinę struktūrą, įleidžia upės, senvagės, Tauro kalno, gamtinį karkasą gilyn į miestą.

Teritorijos viešųjų erdvių tinklą sudaro, pėsčiųjų tiltai, aikštės, žaliosios jungtys ir alėjos nuo Neris dešinėsios krantinės, nuo Senvagės iki Šeškinės šlaitų. Pagrindinė aikštė projektuojama taip, kad nusileidžia nuo Šeškinės šlaito papėdės terasomis, išsilieja pagrindiniame pastatų koncentracijos taške, persilieja per rekonstruojama prekybos centro „Panorama“ vidaus pagrindinė erdvė (ji pertvarkoma taip, kad dar labiau būtų atvira išorei, jaustūsi stipresnis ryšys pastato vidaus ir išorės. Ne pastatas erdvėje, o erdvė pastate). Dar vienas svarbus momentas- suprojektuojama nauja, pagrindinė projektuojamoje teritorijoje apžvalgos aikštelė- apžvalgos tiltas, nuo kurio atsiveria visa Vilniaus miesto panorama. Šis tiltas „perskrodžia“ Naujai projektuojamus aukštybinius pastatus ir „pakimba“ virš pagrindinės aikštės.

Visa projektuojama teritorija „perraizgoma“ pėsčiųjų tiltais, žaliosiomis jungtimis, pėsčiųjų takais, kurie sudalinami pandusais. Teritorija prieinama bet kokiam žmogui, kuris pandusais, askalatoriais, liftais, funikulieriais ir kt. būdais gali pasiekti bet kurią teritorijos vietą, nesvarbu ar ji yra +/- 0.00 ar +100.00 altitudėje.

5.3. Analogai

Generalinio plano ir urbanistinio parko konkursinis pasiūlymas (prizinė vieta).

2008 metų kovas.

Vieta: Cesena, Italija

Pirmieji projekto eskizai atspindi ketinimus atnaujinti problematiškiausias ir charakteringiausias teritorijos kiekvieno fragmento dalis. Uždavinys – sukurti vientisą ir nuoseklų organizmą.

Situacijos planas apjungia didelis žaliasias erdves, kurios driekiasi nuo Salvio upės, kerta botanikos sodus, „do it yourself“ zoną, praeina pro geležinkelį ir, galų gale, atvyksta į senamiestį. Šio parko vystimosi idėja – visas minėtas erdves apjungti bendra koncepcija kuriant skirtingas, bet aiškias ir charakteringas funkcijas.

„Belvedere step“ apjungia visą veiksmą su kylančia virš geležinkelio puse. Tai jungtis tarp „Novello“ parko ir Arrigoni Campus zonos, kur geležinkelio stotis, naujoji autobusų bei traukinių stotys veikia kaip vienas organizmas. „Belvedere step“ yra naujosios urbanistinės Novello durys: jos suvienija pietinę ir šiaurinę zonos dalis, besikuriantį miestą su senamiesčiu. Tai stipriausia urbanistinio pasiūlymo dalis, kur kraštovaizdis yra kuriamas.

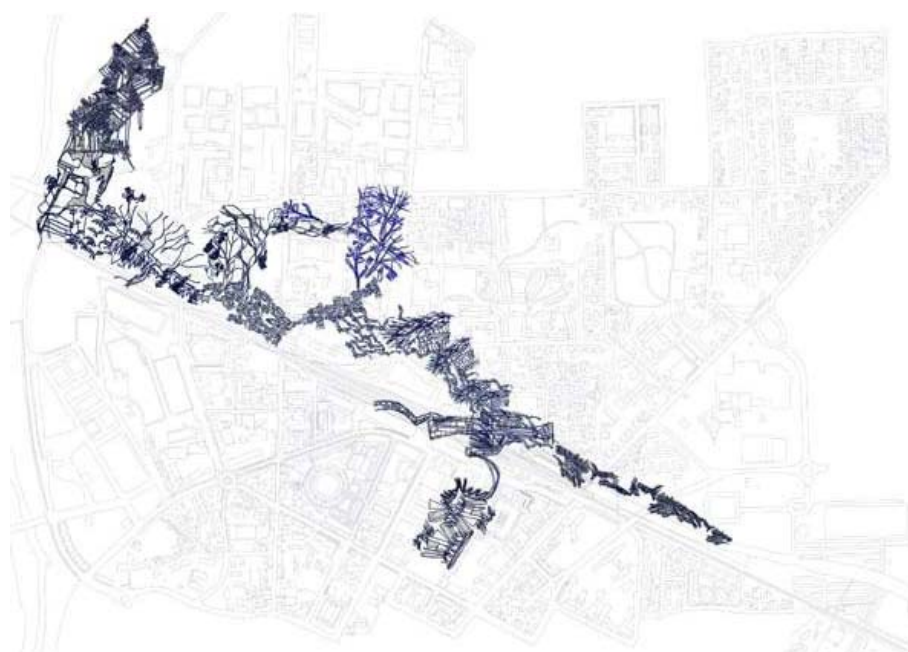
Naujasis ryšys tarp parko ir senamiesčio:

Viešosios erdvės išsiplėčia iki Emilia gatvės, kur naujieji pastatai ir viešosios erdvės išskyla su nauja urbanistinio fasado išraiška. Senamiesčio dvasios įkūnijimas išlaikomas Cavour Avenue – Barriera gatvių ašyje. Nepaisant to, prikeliomos ir kaimo aikštės, kur dominuoja biblioteka, bažnyčia, o visoje erdvėje jaučiama kuriamo urbanistinio parko darba.



Vilniaus miesto Neries upės slėnio urbanistinės plėtros ir apsaugos principai:
ŽVĖRYNO ŠIAURINĖS DALIES ATVEJIS

Urban development and protection principles in valey of river Neris, in Vilnius. Case of Northern Žvėrynas



Vilniaus miesto Neris upės slėnio urbanistinės plėtros ir apsaugos principai:
ŽVĖRYNO ŠIAURINĖS DALIES ATVEJIS

Urban development and protection principles in valey of river Neris, in Vilnius. Case of Northern Žvėrynas
„Tirana rocks“. Tirana, Albanija.

Tiranos ežero ir gamtinės aplinkos atgaivinimas, naujos miesto urbanistinės zonos
sukūrimas.

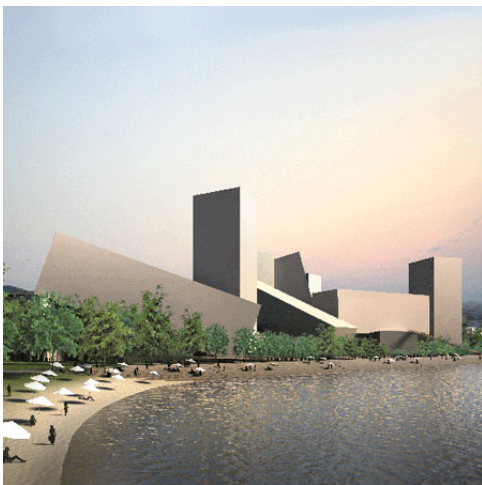
Architektai MVRDV

2008 metų rugsėjis.

Konkursinio pasiūlymo prizinė vieta.

Projekto pasiūlymas įtraukia gigantiškų stačiakampių gretasienių pastatų, simbolizuojančių
nevalingai išsimėčiusius akmenis, projektavimą.

Architektų miesto plėtros pasiūlymas susilaukė didelio dėmesio už tankaus užstatymo
kaiminystėje sukurtą naują urbanistinę struktūrą, įtraukiančią viešąsias erdves, laisvas vietas parko
vystymui, poilsio paslaugas ir, svarbiausia, šiaurinės Tiranos ežero pakrantės atgaivinimą ir
tiesioginį įtraukimą į miesto gyvenimą.



1998-1999 Cebu miesto, Waterfront vystymas

Cebu, seniausias miestas Filipinuose, pasirinktas tokiam pasiūlymui, nes turi visas sudedamąsias dalis: istorinį, ekonominį, socialinį potencialą -, reikalingas urbanistinės plėtros projektui parengti.

Konceptinis pasiūlymas buvo parengtas siekiant pasiekti vientisą miesto portretą, atskirai ir kartu kuriant kiekvieną miesto dalies projektinį pasiūlymą. Pagrindinis instrumentas kuriant generalinį planą buvo paremtas jautriu charakterio išlaikymu, urbanistinės formos ir funkcijos integravimu.

Esminės temos yra konservavimas, stiprinimas ir kūrimas pėsčiųjų, ekonominės zonos.

Nepaisant pagrindinių idėjų stiprumo, iškilo nemažai problemų vykdant vystymą. Mat egzistuojanti pakrantė kėlė gamtinių stichijų grėsmę, tad teko kurti terasuotą pakrantę. Iš to sekė ir pastatų aukštingumo, erdvių, mastelio, urbanistinio vystymosi potencialo paieška.

Gamtinių elementų išnaudojimas – jungiantis elementas, kuriantis socialiai patrauklų miestą.



Vilniaus miesto Neris upės slėnio urbanistinės plėtros ir apsaugos principai:
ŽVĒRYNO ŠIAURINĖS DALIES ATVEJIS
Urban development and protection principles in valey of

Architektai: Coop Himmelblau

Pavadinimas: Great Egyptian Museum

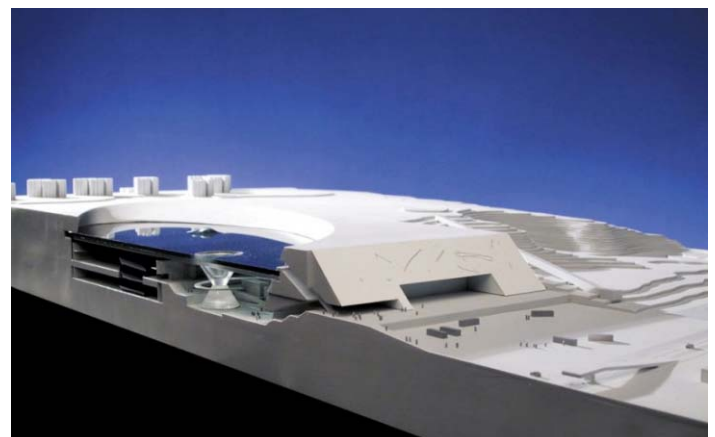
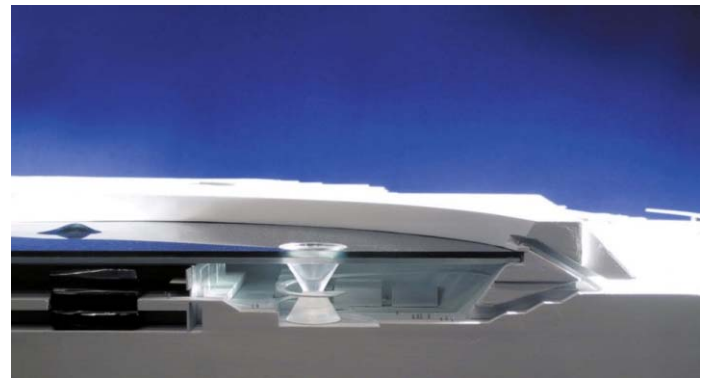
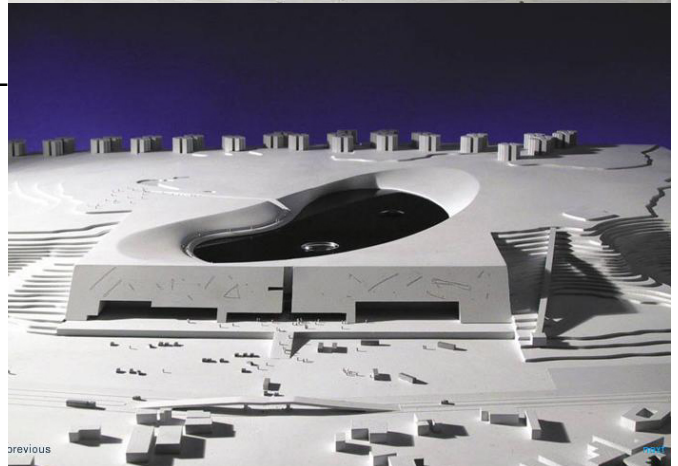
Cairo , Egypt, 2002- 2003

Konkursas

Duomenys: Sklypo plotas- 460 000 kv.m.

Užstatymo plotas- 86 200 kv.m.

Esminis Coop Himmelblau sukurto muziejaus bruožas – maksimalus reljefo panaudojimas sukuriant pastato vidinių ir išorinių erdvių sintezę. Statinys kuria ne tik regyklas, bet ir pats tampa tiek erdvės formantu, tiek erdve. Autorius puikiai suvaldo judėjimą skirtingais lygiais.



Vilniaus miesto Neris upės slėnio urbanistinės plėtros ir apsaugos principai:
ŽVĖRYNO ŠIAURINĖS DALIES ATVEJIS

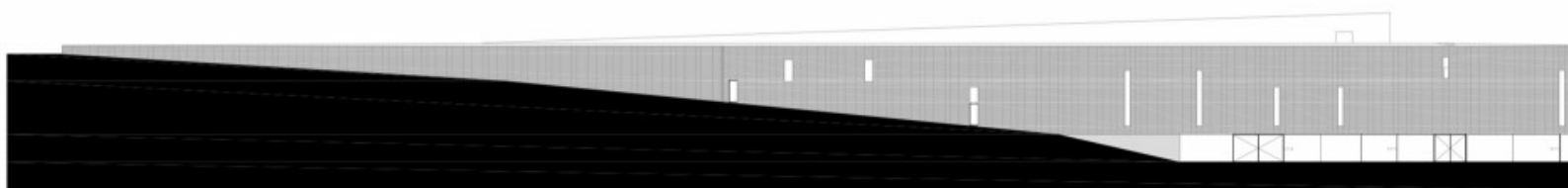
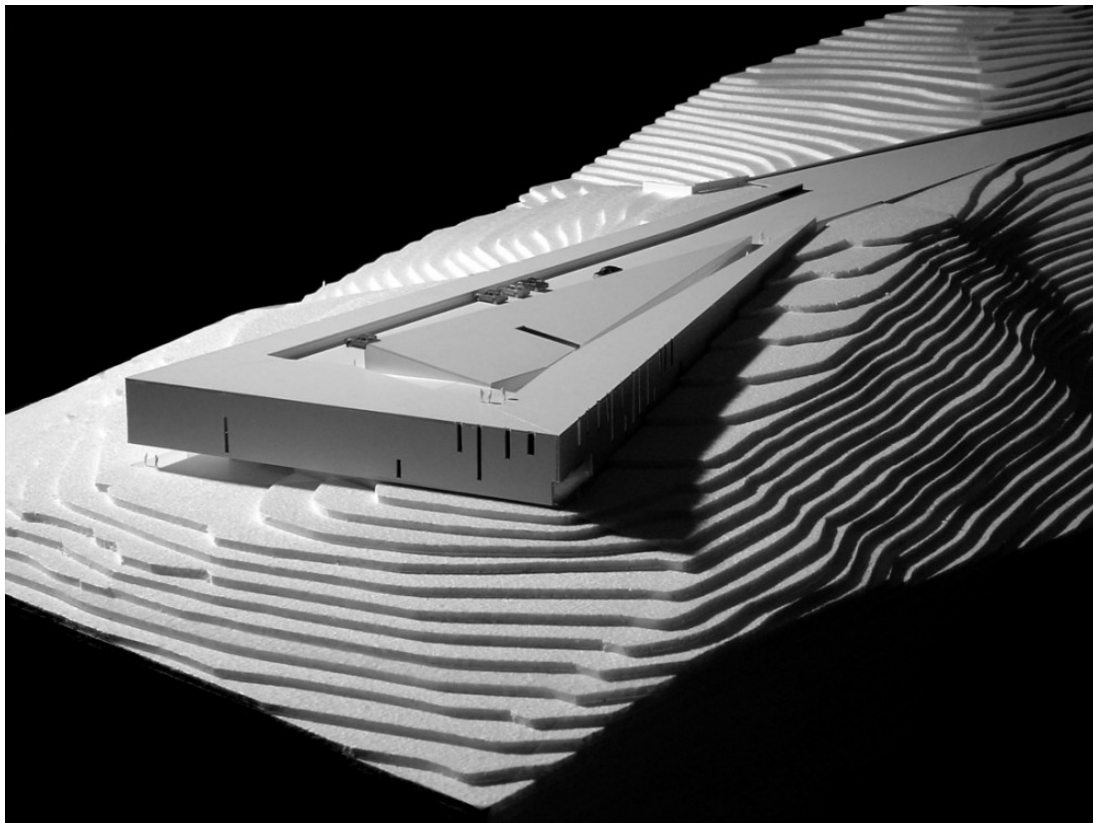
Urban development and protection principles in valey of river Neris, in Vilnius. Case of Northern Žvėrynas

Architektai: Camilo Rebelo + Tiago Pimentel/Sandra Barbosa

Pavadinimas: Museum of Art and Archaeology

Portugalija.

Architektai suprojektavo kontekstualumu pasižymintį muziejaus pastatą. Iš šlaito išnyrantis tūris atsiveria į upių slėnį. Kaip ir prieš tai minėtame pavyzdyje, projektas kuria regyklas, nuoseklų judėjimą ne tik pastate, bet ir ant jo. gatvės ašį užbaigiantis statinys yra ir funkcinis, ir kompozicinis traukos centras.



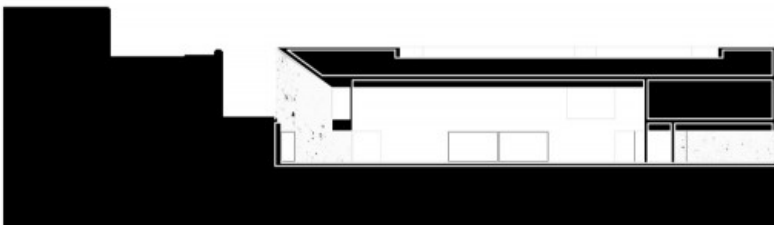
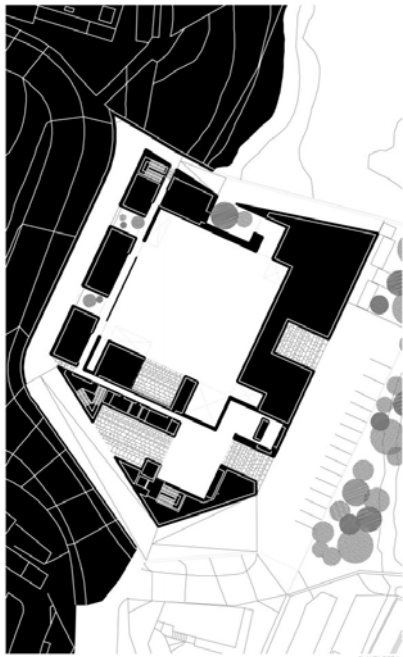
Vilniaus miesto Nerios upės slėnio urbanistinės plėtros ir apsaugos principai:
ŽVĒRYNO ŠIAURINĖS DALIES ATVEJIS

Urban development and protection principles in valley of Neris

Architektai: Aires Mateus

Pavadinimas: Santo Tirso Call Center,
Portugalija, 2009m.

Ofisų pastatas įkomponuotas į krašto-
vaizdį kuria saikingos architektūros
ir teisingo urbanistinio projektavimo
pavyzdį. Pagrindinis statinio bruožas –
lakoniškumas ir išorinių ryšių perė-
jimas į vidinę erdvių struktūrą.



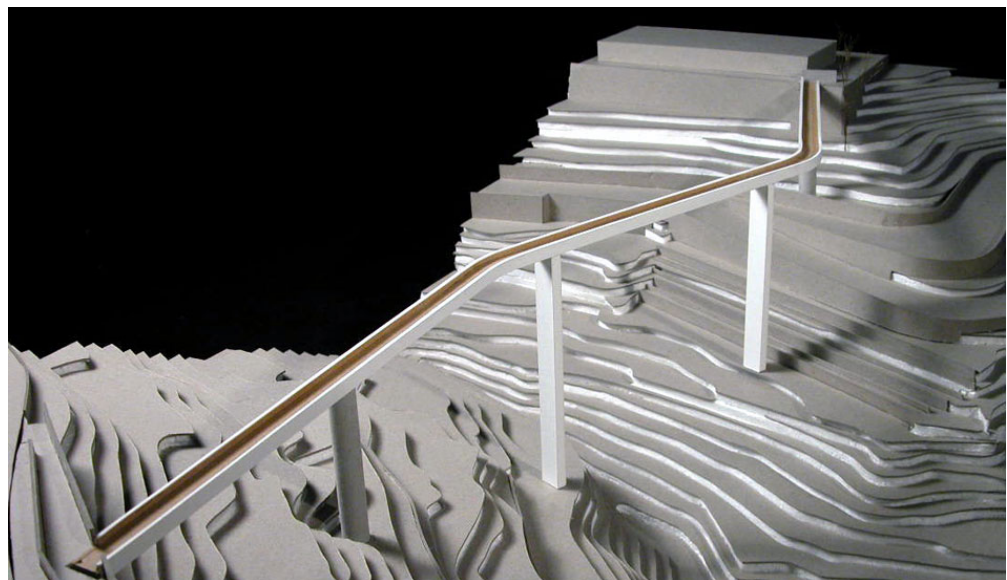
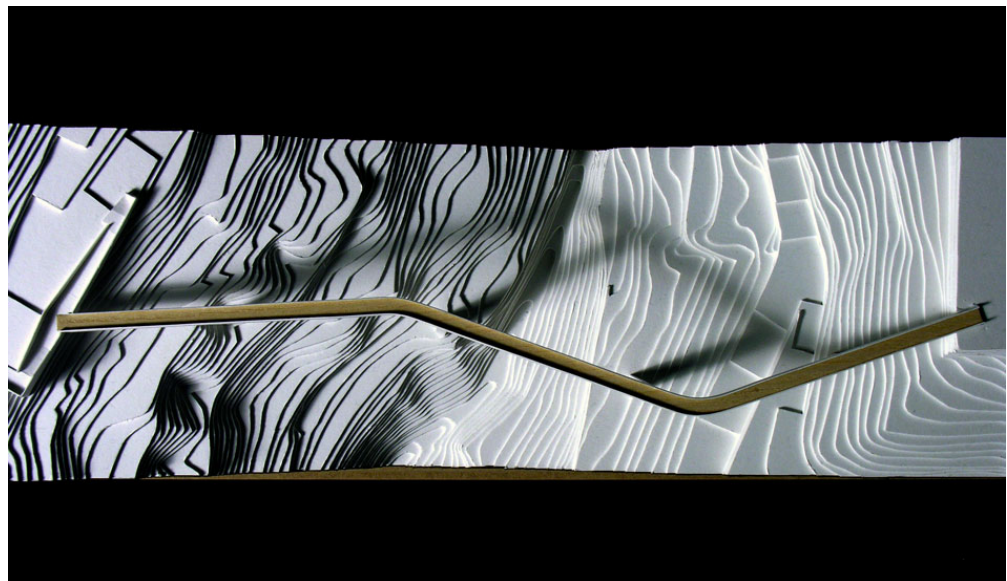
Vilniaus miesto Neries upės slėnio urbanistinės plėtros ir apsaugos principai:
ŽVĖRYNO ŠIAURINĖS DALIES ATVEJIS

Urban development and protection principles in valey of river Neris, in Vilnius. Case of Northern Žvėrynas
Architektai: : João Luís Carrilho da Graça, arquitecto + AFA, Consult, Lda

Pavadinimas: Pedestrian Bridge / JLCG Arquitectos

Portugalija, 2009m.

Šio tilto ilgis siekia 220 metrų, suprojektuotas virš slėnio. Žiūrint į planą, tilto kreivė yra statmena reljefo izohipsėms. Tiltu kreivė suprojektuota taip, kad duominuojantys “Serra da Estrela” kalnai vienoje tilto pusėje ir daubos Cova da Beira kitoje būtų apžvelgiamos iš bet kurio taško.



5.4. Išvados

Teritorijos Žvėryno šiaurinėje dalyje urbanistinę plėtrą buvo planuojama teigiant, kad nagrinėjama teritorija yra naujas savarankiškas urbanistinis branduolys, kurį nuo “Europos” aikštės komplekso skiria senvagė.

Koncepcija – remiantis atliktomis analizėmis sukurti (užbaigti pradėta) užbaigtą urbanistinį branduolį, kuris su jau esamais sudarytų vientisą urbanistinę sistemą. Branduoliui turėtų būti būdingas naujas užstatymas, naujos gatvės, viešosios erdvės, žaliosios jungtys, pėsčiųjų, dviratininkų takai, tiltai, apžvalgos taškai, vizualiniai koridoriai, kompoziciškai pagrįstos vertikalės, dominantės.

Išsikelti tikslai ir uždaviniai sutvarkyti kvartalo kompozicinę struktūrą vietos bei miesto atžvilgiu, sutvarkyti funkcinis transporto, o svarbiausia – pėsčiųjų srautus, sukurti kvartalą, kuriame figuruotų ne atskirų nuosavybių ir erdvių sistema, bet vientisa erdvė, kurioje žmogus jaustų komfortą, saugumą, patogumą. Išnagrinėti analogai parodė, jog teisingai panaudojus reljefo privalumus, pastatą galima organizuoti ne vien kaip erdvės formantą. Nuoseklus perėjimas nuo kalvos ant statinio stogo ne tik funkciškai patogios, bet kartu ir ekologiškos architektūros projektavimo pavyzdys.

6. KOMPLEKSO DETALIZACIJA

Detalizuojamos teritorijos pagrindinės idėjos:

- sukurti viešąsias erdves, kurios įsiliėtų į pastatus, o pastatai į jas.
- viešąsias erdves suprojektuoti kuo įmanoma daugiau aukštingumo lygių, jas sujungti vertikalinais ryšiais.
- sukurti kuo daugiau senamiesčio apžvalgos taškų, vizualinių koridorių.
- sukurti kuo daugiau pėsčiųjų tiltų, takų, dviračių takų, žaliųjų jungčių.
- sukurti kompleksą prieinamą visuomenėje, kuriame būtų visuomeninės, komercinės ir kitomis funkcijomis.

Taigi, vadovaujantis teritorijos urbanistinės koncepcijos sprendiniais kvartale projektuojami įvairios paskirties pastatai: komercinės, visuomeninės, administracinės. Kadangi kvartalas yra didmiesčio centrinėje dalyje, gan sudėtingoje urbanistinėje struktūroje, tad jo

Vilniaus miesto Neris upės slėnio urbanistinės plėtros ir apsaugos principai:
ŽVĒRYNO ŠIAURINĖS DALIES ATVEJIS

Urban development and protection principles in valley of river Neris, in Vilnius. Case of Northern Žvėrynas
uždaviniai apima įvairaus planavimo lygmenis (teritorijos regeneracijos, transportas, viešosios
erdvės ir kt.). Čia vyraujančia pasirinkta mišri paskirtis.



24 pav. Planuojamos teritorijos genplanas
Fig. 24. The planned area master plan

Kvartalo erdvinio sprendimo esmė- jis padalijamas į dvi dalis, kurių viena užstatoma, o kitoje įrengiama aikštė, kuri terasomis nusileidžia nuo Šeškinės šlaito papėdės (24 pav.). Po visa šia aikšte apatiniame lygyje įrengiama požeminė automobilių stovėjimo aikštelė, o virš jos edukacinės erdvės, konferencijų, parodų, kino salės. Jos turi apšvietimą pro iškirstas aikštės angas (25,26,27,28 pav.).

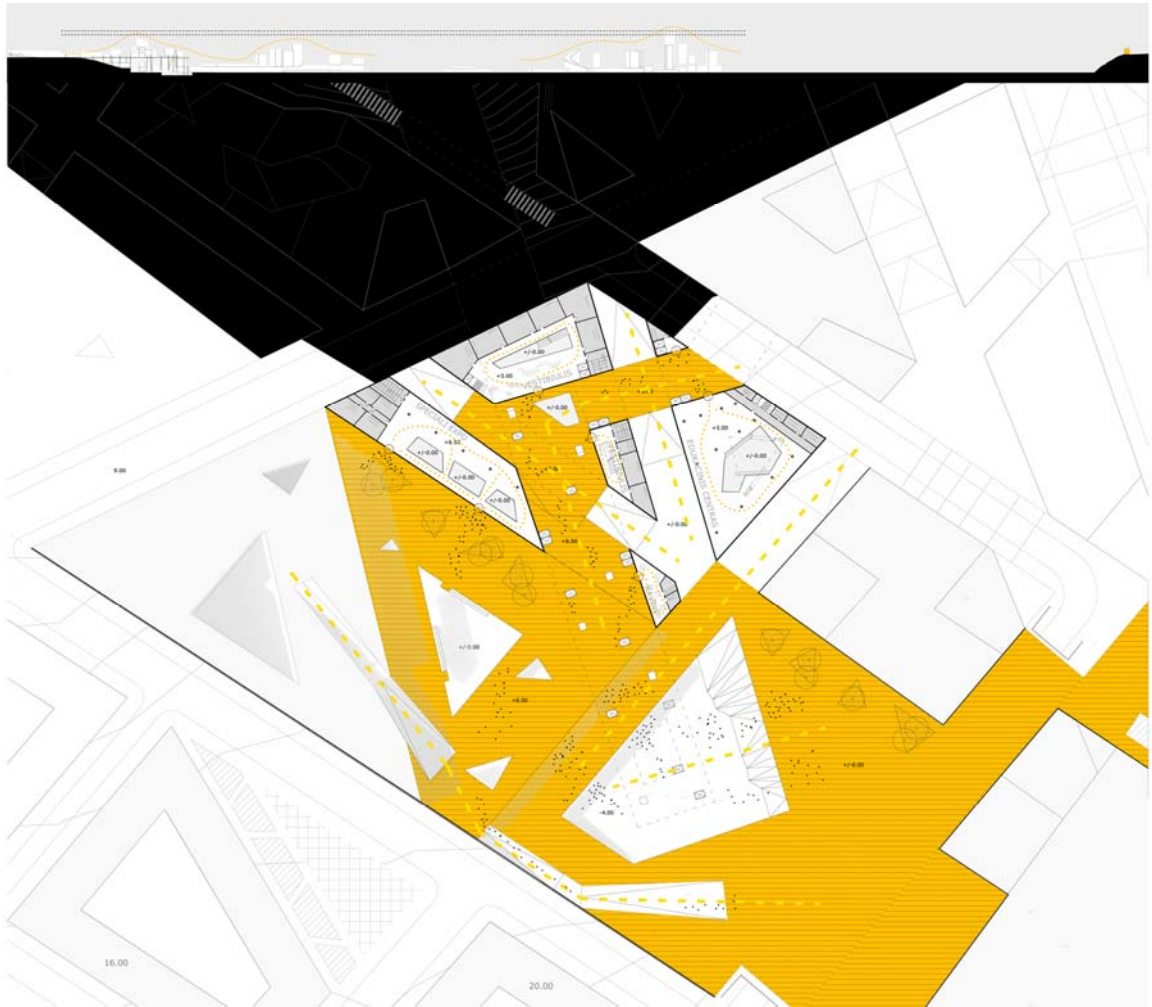
Aukštybiniuose pastatuose įrengiamos administracinės, komercinės, visuomeninės paskirties patalpos – bankai, viešbučiai, kavinės, restoranai. Viršutiniuose aukštuose, kurie susisiečia su projektuojamu apžvalgos tiltu, suprojektuojamos kavines, restoranai.

Pastatuose, kurie išsilieja iš reljefo palei Ukmergės gatvę, projektuojama menininkų dirbtuvės, ekspozicijų sales, muziejai ir kitos kultūriniam gyvenimui reikalingos zonos. O kitoje pusėje, palei aikštę projektuojama sporto, poilsio, pramogų centrai.

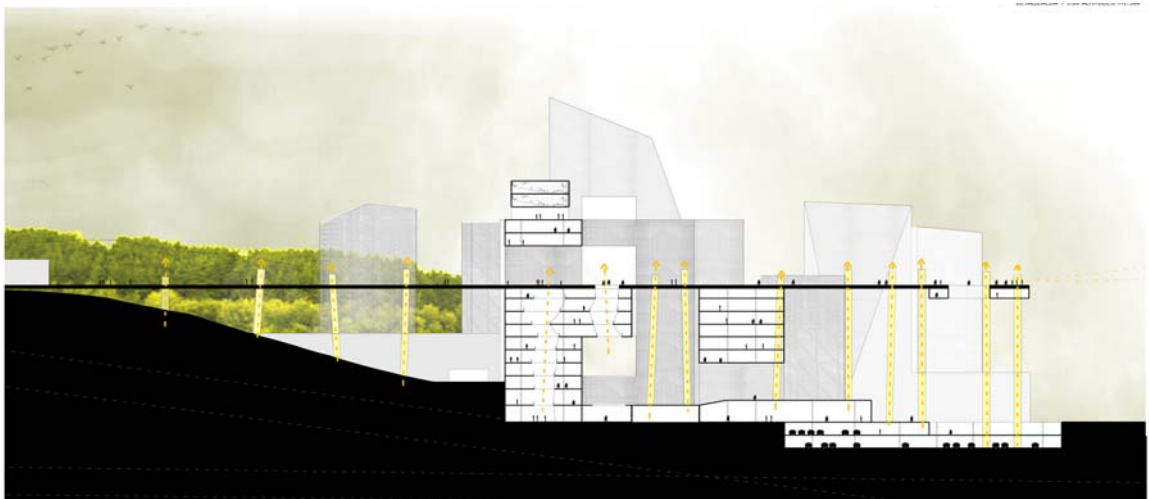
Vertinant inovacinio pasiūlymo socialines ir ekologines pasekmes, pirmiausia, būtina įvertinti projekto potencialą, įmanomas rizikas, konkurencingumą. Išsinauginėjus teorinę medžiagą ir pritaikius esamai situacijai paaiškėjo, jog atliktos analizės, siūloma teritorijos rekonstrukcijos plėtros koncepcija iš esmės atitinka visas sąlygas rengiant inovacinį projektą.

Vilniaus miesto Neris upės slėnio urbanistinės plėtros ir apsaugos principai:
ŽVĒRYNO ŠIAURINĖS DALIES ATVEJIS

Urban development and protection principles in valey of river Neris, in Vilnius. Case of Northern Žvėrynas



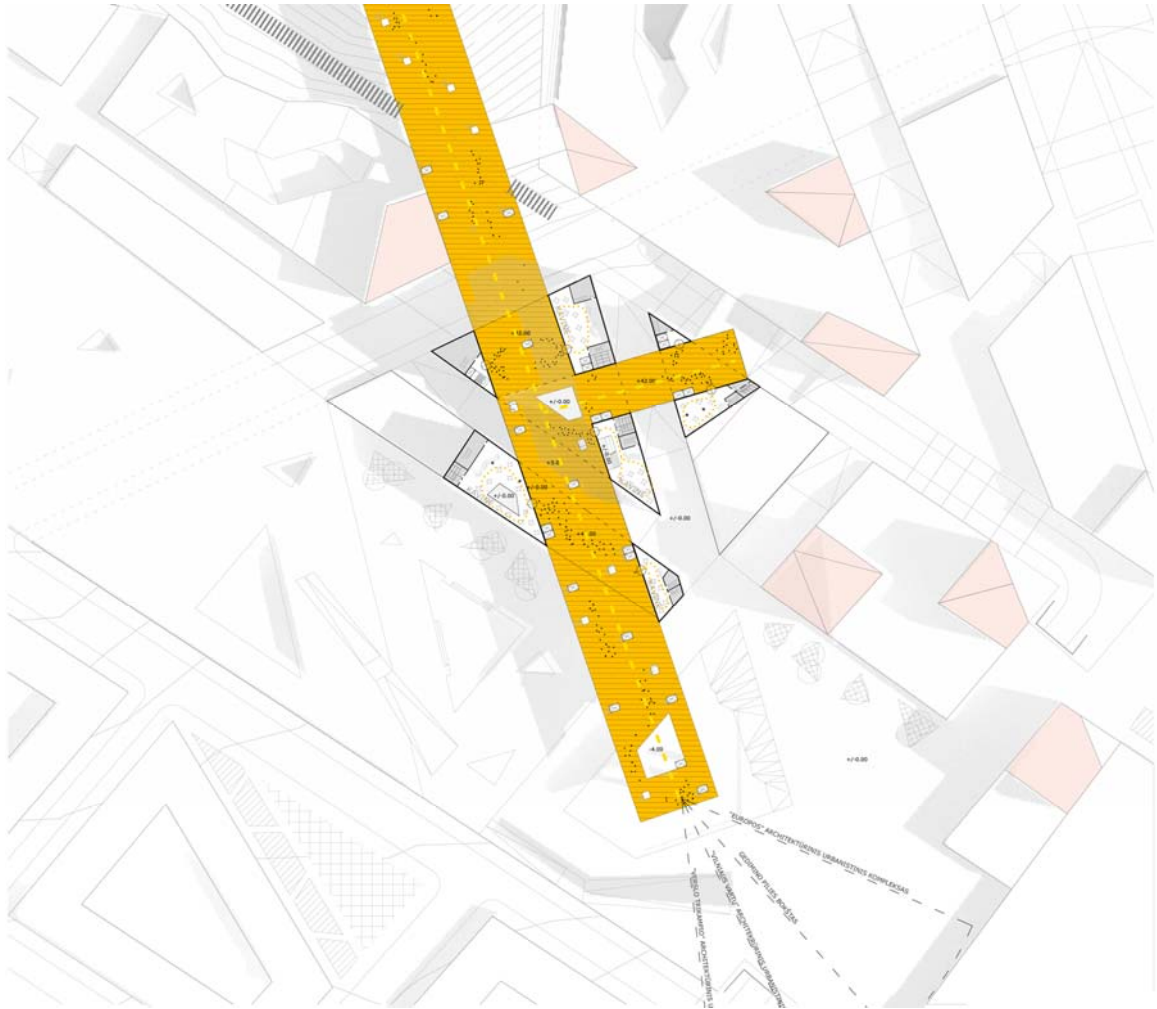
25 pav. +5.00 altitudės detalizacija
Fig. 25. +5.00 altitude detailing



26 pav. Išilginis pjūvis
Fig. 26. Longitudinal section

Vilniaus miesto Neris upės slėnio urbanistinės plėtros ir apsaugos principai:
ŽVĒRYNO ŠIAURINĖS DALIES ATVEJIS

Urban development and protection principles in valey of river Neris, in Vilnius. Case of Northern Žvėrynas



27 pav. +42.00 altitudės detalizacija
Fig. 27. +42.00 altitude detailing



28 pav. Skersinis pjūvis
Fig. 28. Cros – section

6.1. Sprendinių įgyvendinimo programa

Pagrindinis šio darbo tikslas – pateikti metodinius urbanistinės struktūros tobulinimo principus, įvertinus nagrinėjamos teritorijos erdvinės kompozicinės sistemos specifiką jau yra įvykdytas. Teritorijos vystymo koncepcija sukurta. Sekantis sprendinių įgyvendinimo žingsnis yra visos teritorijos detalaus plano rengimo etapas. Jis privalo būti rengiamas vadovaujantis koncepcija, kuri yra sukurta remiantis projekto analitine metodine dalimi. Po šio detalaus plano parengimo, turi būti rengiamas kiekvieno sklypo detalusis planas, o po jų architektūriniai techniniai projektai.

Viliuosi, kad pavyko remiantis atliktomis analizėmis sukurti (užbaigti pradėta) užbaigtą urbanistinį branduolį, kuris su jau esamais sudarytų vientisą urbanistinę sistemą., būtų prieinamas visuomenei.

7. PRIEDAI

7.1. Informacijos šaltiniai

7.1.1. Literatūra ir kiti šaltiniai

1. Alistratovaitė I. 2002. Erdvė urbanistikoje: jos suvokimo aspektai , *Urbanistika ir architektūra* XXVI t., Nr.3.
2. Burinskienė M. 2003. *Subalansuota miestų plėtra*. Vilnius: Technika.
3. Daujotaitė, I.M.; Laukaitytė-Malžinskienė,G.I. 2003. Vilniaus miesto centro urbanistinei kompozicijai turintys įtakos Neries slėnio gamtinės morfostruktūros ypatumai,*Urbanistika ir architektūra* XVII t., Nr.4:155–162.
4. Daunora Z. 2003. Vilniaus miesto centrinės dalies vizualinio identiteto apsaugos prioritetai, *Urbanistika ir architektūra* XXVII t., Nr.1.
5. Daunora, Z. J.;Kirvaitienė, S.; Vyšniūnas,A. 2004.*Vilniaus miesto vizualinio identiteto apsauga ir plėtros principai*. Vilnius:Technika.
6. Juškevičius P. 2003. *Miestų planavimas*. Vilnius: Technika.
7. Mačiulis,A.2007. *Architektai Algimantas ir Vytautas Nasvyčiai*. Vilniaus dailės akademijos leidykla, p. 209 (384 iliustracija).
8. Vyšniūnas,A.2006. Vilniaus miestas – tarp metaforos ir pragmatikos, *Urbanistika ir architektūra* XXX t., Nr.4: 159–176.
9. Vyšniūnas,A. 2002. Vilnius – Europos provincija ar europinė sostinė su provincinėmis ambicijomis, *Archiforma*1:57–59.
10. Vyšniūnas A. 2003. Ar architektūros kompozicijos kriterijai tinka urbanistikai ? , *Architektūros kompozicijos tyrimai (Mokslinių straipsnių rinkinys)*.
11. Vyšniūnas A. 2003. Aukštybinių pastatų išdėstymo reglamentavimo Vilniaus miesto centriniam rajone metodiniai principai, *Urbanistika ir architektūra* XXVII t., Nr. 4.
12. Vyšniūnas A. 2004. Idėjos, koncepcijos, mitai ir idėjos. *Architektūrinių-urbanistinių idėjų/koncepcijų kaita. (Mokslinių straipsnių rinkinys)*. Vilnius: Technika.
13. Vyšniūnas A. 2004. Teritorijų konversija kraštovaizdžio ir miestovaizdžio aspektu, *Urbanistika ir architektūra* XXVIII t., Nr. 2.
14. Vilniaus miesto savivaldybės teritorijos bendrasis planas iki 2015 m. SĮ „Vilniaus planas“. 2008.
15. http://www.varioburnos.com/index.php?lng=lt_wc&cat=36&article=128
16. <http://www.kpc.lt/index.php?Lang=34&ItemId=28602>

Vilniaus miesto Neris upės slėnio urbanistinės plėtros ir apsaugos principai:
ŽVĖRYNO ŠIAURINĖS DALIES ATVEJIS

Urban development and protection principles in valey of river Neris, in Vilnius. Case of Northern Žvėrynas

17. http://www.heritage.lt/vln_regl/index.htm
18. <http://www.bernardinai.lt/straipsnis/2010-11-09-i-vilniaus-senamiescio-apsaugos-zona-itraukti-seskinės-kalno-slaitai/52818>
19. <http://www.miestai.net/patikslintos-vilniaus-senamiescio-apsaugos-zonos-ribos.html>
20. <http://www.kpd.lt/lt/node/1448>
21. <http://www.kpd.lt/vsforum/read.php?50,77>

7.1.2. Naudoti teisės aktai

1. Lietuvos respublikos nekilnojamojo kultūros paveldo apsaugos įstatymas. 1994 m. gruodžio 22 d. Nr. I-733. Vilnius.
2. Lietuvos Respublikos saugomų teritorijų įstatymas. Lietuvos Respublikos saugomų teritorijų įstatymo pakeitimo įstatymas. 2001 m. gruodžio 4 d. Nr. IX-628. Vilnius.
3. Lietuvos Respublikos kultūros ministro į s a k y m a s dėl Vilniaus senamiesčio (unikalus kodas kultūros vertybių registre: 16073) teritorijos ir apsaugos zonos ribų plano patvirtinimo. 2010 m. spalio 18 d. Nr. IV-512. Vilnius.

7.2. Iliustracijų sąrašas

1 pav. Dešiniojo Neries kranto panoramos eskizas. Arch. A. Nasvytis, 1974 m. Fig. 1. Panoramic sketch of right riverside of Neris. Arch. A. Nasvytis, 1974 m.....	9 psl.
2 pav. Teritorijos Lvovo g. detaliojo plano pasiūlymai. UAB „Senojo miesto architektai“, arch. I. Kliobavičiūtė, UAB „Vilniaus archprojektas“, arch. G. Blažiūnas, D. Linartas Fig. 2. Detail plan suggestion for territory in street Lvovo. UAB „Senojo miesto architektai“, arch. I. Kliobavičiūtė, UAB „Vilniaus archprojektas“, arch. G. Blažiūnas, D. Linartas.....	11 psl.
3 pav. Arch. A. Nasvyčio piešinio ir mokslinės studijos (arch. S. Motieka) argumentacijos palyginimo schema Fig. 3. Scheme of comparison of argumentated scientific studies (arch. S. Motieka) and arch. A. Nasvytis sketch	12 psl.
4 pav. Aštuntojo dešimtmečio Vilniaus miesto centrinės dalies urbanistinė koncepcija Fig. 4. Urban conception of central part of Vilnius in seventies.....	14 psl.
5 pav. Architektūriniai urbanistiniai kompleksai Neries upės slėnyje Vilniaus centrinėje dalyje. Esama situacija. Fig. 5. Architectural – urban complexes in the valey of river Neris, central part..... of Vilnius. Present situation	14 psl.
6 pav. Architektūrinių urbanistinių kompleksų (branduolių) kompozicinių struktūrų schema Fig. 6. Compositional structures scheme of architectural – urban complexes (cores)	16 psl.
7 pav. Esama architektūrinė urbanistinė situacija Neries upės slėnyje Vilniaus centrinėje dalyje Fig. 7. Present architectural – urban situation in the valey.....	17 psl.
8 pav. Urbanistiniai branduoliai Neries upės slėnyje Vilniaus centrinėje dalyje Fig. 8. Urban cores in the valey of river Neris, in central part of Vilnius.....	17 psl.
9 pav. T. Narbuto gatvės nutiesimo pasekmės- nagrinėjama teritorija prarado funkcinius, struktūrinius ryšius su gretimybėmis Fig. 9. Narbuostreet construction, examines the consequences of the territory lost to the functional, structural relationship with the adjacency.....	22 psl.
10 pav. Miestovaizdžių schema Fig. 10. Townscape scheme.....	24 psl.
11 pav. Pagrindinis įvažiavimas į miesta. Morfologinė schema Fig. 11. The main entrance to the city. Morphological chart.....	26 psl.
12 pav. Išlikę žaliųjų šlaitų fragmentai panoramose tarp aukštybinių pastatų Fig. 12. Extant fragments of green slopes in prospects among altitude buildings.....	27 psl.
13 pav. Urbanistinės struktūros kompozicinių branduolių ryšys su istoriniu branduoliu Fig. 13. Compositional cores of urban structure relation with historical core.....	28 psl.
14 pav. Vizualinių šešėlių schema Fig. 14. Scheme of visual shadows.....	29 psl.
15 pav. Regyklų schema Fig. 15. Scheme of viewpoints.....	30 psl.

16 pav. Vilniaus senamiesčio nekilnojamojo kultūros paveldo apsaugos specialusis planas Fig. 16. Old Town of immovable cultural heritage in a special plan.....	32 psl.
17 pav. Paveldosaugininkų Vilniaus miesto centrinės dalies suvokimas Fig. 17. The central part of Vilnius from Heritage guard point of view.....	33 psl.
18 pav. Reali Vilniaus miesto centrinės dalies situacija Fig. 18. Real situation of Vilnius central part.....	34 psl.
19 pav. Žvėryno šiaurinės dalies urbanistinės plėtros alternatyvos Fig. 19. Alternatives of urban development of northern Žvėrynas.....	36 psl.
20 pav. Urbanistinės struktūros kompozicinė schema Fig. 20. Compositional scheme of urban structure.....	37 psl.
21 pav. Projektuojamo užstatymo, žaliųjų jungčių, pagrindinių kompozicinių ašių, kompozicinių branduolių modeliai Fig. 21. Models of projected building, green connections, major composite axes, urban nodes.....	37 psl.
22 pav. Planuojamos teritorijos urbanistinės plėtros reglamentas Fig. 20. Reglament of urban development of pending territory.....	38 psl.
23 pav. Planuojamos teritorijos koncepcija Fig. 21. Conception of pending territory.....	39 psl.
24 pav. Planuojamos teritorijos genplanas Fig. 24. The planned area master plan.....	50 psl.
25 pav. +5.00 altitudės detalizacija Fig. 25. +5.00 altitude detailing.....	50 psl.
26 pav. Išilginis pjūvis Fig. 26. Longitudinal section.....	50 psl.
27 pav. +42.00 altitudės detalizacija Fig. 27. +42.00 altitude detailing.....	51 psl.
28 pav. Skersinis pjūvis Fig. 28. Cros – section	51 psl.

Vilniaus miesto Neris upės slėnio urbanistinės plėtros ir apsaugos principai:

ŽVĖRYNO ŠIAURINĖS DALIES ATVEJIS

Urban development and protection principles in valey of river Neris, in Vilnius. Case of Northern Žvėrynas

7.3. Publikuotas autorės mokslinis straipsnis

Vilniaus miesto Neris upės slėnio urbanistinės plėtros ir apsaugos principai:

ŽVĒRYNO ŠIAURINĖS DALIES ATVEJIS

Urban development and protection principles in valey of river Neris, in Vilnius. Case of Northern Žvėrynas

7.4. Papildoma grafinė medžiaga

7.4.1. *Plančetai*

Vilniaus miesto Neris upės slėnio urbanistinės plėtros ir apsaugos principai:

ŽVĖRYNO ŠIAURINĖS DALIES ATVEJIS

Urban development and protection principles in valey of river Neris, in Vilnius. Case of Northern Žvėrynas

7.4.2. Maketų nuotraukos