

УДК 94 (474.5)"19"
94:355 (474.5)"19"

В. Йокубаускас

ВОЕННАЯ ДОКТРИНА И ОБОРОНИТЕЛЬНЫЕ ПЛАНЫ ЛИТВЫ В КОНЦЕ 30-х ГОДОВ XX ВЕКА

Анализируется проблема военной безопасности довоенной Литовской Республики, освещается вопрос, к какой войне и против кого готовилась Литва. Исследуется военная доктрина и оборонительные планы Литвы в конце 30-х гг. XX в., в том числе дается ответ на вопрос, какие государства считались союзниками Каунаса и на чью помощь в случае войны надеялось литовское руководство. Охарактеризован военный потенциал Литвы в 1939—1940 гг.



Ключевые слова: литовская армия, военная доктрина, оборонительный план, бригадный генерал Стасис Раштикис, бюджет Министерства обороны, резервисты.

Вопрос о потенциале и мощи довоенной армии Литовской Республики, в особенности о ее готовности к ведению войны, в научном историческом дискурсе оценивается противоречиво. Исследования этого вопроса приобретают особую актуальность в связи с трагизмом событий в регионе Центральной и Восточной Европы в конце 30-х гг. XX в., особенно после пакта Молотова — Риббентропа, а также с их воздействием на дальнейшую историю. Учитывая это, представляется актуальным

выяснить, каковы были взгляды руководства литовской армии на ведение войны, какова была ее военная мощь и какие планы были разработаны на случай войны. Исследование данных проблем может объяснить, почему 15 июня 1940 г. литовская армия не оказала вооруженного сопротивления. Анализ военной доктрины, военной мощи и оборонительных планов помогает понять и политическую позицию Литвы в 30-х гг. XX в., а также ее отношения с СССР.

Литовская армия в 1938—1940 годах

В мирное время армия Литвы насчитывала около 24 тыс. военных (рис. 1), из которых около 1800 имели офицерский чин. Армию Литвы составляли 3 пехотные дивизии (9 пехотных полков и 4 артиллерийских), 3 кавалерийских полка, батальон связи, 2 инженерных батальона, военная авиация и другие военные подразделения, такие, как зенитные, артиллерийские, бронетанковые и автотранспортные. В составе ВМФ был только один учебно-военный корабль «Президентас Сметона», а МВД имело всего 6 катеров пограничной охраны. В случае всеобщей мобилизации численность литовской армии должна была возрасти до 150 тыс. солдат [60, р. 28]¹.

¹ По плану армия Литвы в период военного времени должна была составлять 125 433 военнослужащих [64, р. 32]. Во время войны кроме частей регулярной армии должны были действовать около 29 тыс. немобилизованных стрелков, чьей обязанностью являлась охрана важных объектов и ведение партизанской войны в тылу врага. В случае мобилизации планировалось призвать на 20% больше штатного состава, предполагая, что не все резервисты придут в назначенные военные части. Во время частичной мобилизации 17 сентября 1939 г. не прибыло 10,17% от запланированного числа резервистов, но это не повлияло на комплектование частей, поскольку все равно явилось на 10% резервистов больше, чем требовалось. А армия тогда выросла приблизительно до 90 тыс. солдат [21, р. 283, 287].

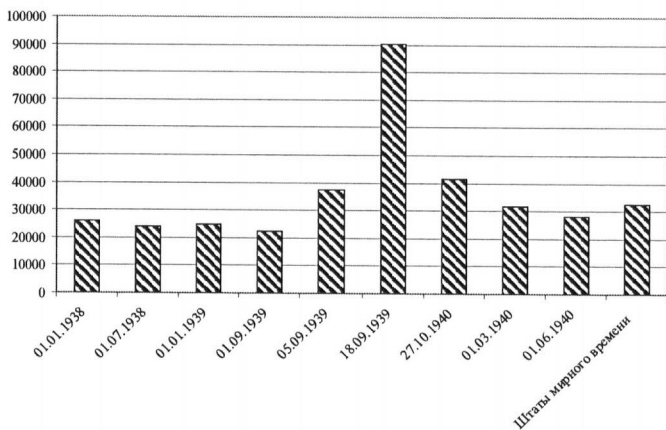


Рис. 1. Динамика личного состава литовской армии 1938—1940 гг.²

С 1935 г. в стране осуществлялась семилетняя (1935—1941 гг.) программа вооружения литовской армии, на реализацию которой правительством страны было выделено 175 млн литов³ (около 29,5 млн долларов США), т. е. 25 млн литов ежегодно [33, л. 6]. В 1938 г. для вооружения армии дополнительно было выделено еще 59,396 млн литов [72, л. 11—11, апп. 1]. Для сравнения можно отметить, что общий бюджет Литвы в 1938 г. составлял 366,4875 млн литов (около 61,9 млн долларов США)⁴, из которых Министерство обороны получило 85,1935 млн (23,24%, или 14,39 млн долларов США) [42, р. 333—335]. В целом расходы Литвы на оборону с середины 30-х гг. выросли почти вдвое (табл.).

² Составлен автором на основе [10, л. 22; 28, л. 16; 63, р. 170—172].

³ В том числе 106,5 млн литов для оружия и амуниции, 15 млн для покупки военной техники, 23 млн для ВВС, 15 млн для строительства новых зданий, 10,7 млн для интендантуры, 1,2 млн для военной санитарии, 3,6 млн для военной ветеринарии.

⁴ В 1938 г. 1 доллар США был равен 5,92 литам [59, р. 21].

Расходы Литвы на оборону в 1930—1939 гг., млн литов⁵

Год	Расходы бюджета	Военные расходы			
		Ординарные	Экстраординарные	Итого	% от общего бюджета страны
1930	320,6267	48,4033	7,5147	55,918	17,44
1931	335,2898	47,17	8,3756	55,5456	16,57
1932	278,2442	41,4914	4,9146	46,406	16,68
1933	249,6424	38,0883	10,8983	48,9866	19,62
1934	251,7602	40,0297	9,848	49,8777	19,81
1935	276,8661	45,0116	20,438	65,4496	23,64
1936	287,7211	50,98	25,8732	76,8532	26,71
1937	318,153	57,7138	23,6605	81,3743	25,58
1938	366,4875	62,6831	22,5104	85,1935	23,25
1939	356,5442	40,7975	45,0831	85,8806	24,09
<i>Итого</i>	3041,3352	472,3687	179,1164	651,4851	21,42

По данным на 1 июля 1940 г. в армии Литвы имелось 147500 винтовок и карабинов (в основном системы *Mauser*, 7,92 мм), 3755 легких и 924 тяжелых пулеметов, 12 тыс. пистолетов, 8800 единиц холодного оружия, 100,854 млн патронов, 122 151 гранат, 110 минометов (81,4 мм *Brandt 1934* и польских 81,4 мм *wz.28*) и 32 458 мин для них, 151 единица 20 мм *Oerlikon* и 150 единиц 2 мм *Flak.30* автоматических противотанковых и зенитных пушек и 203 763 снаряда для них, 6 единиц 40 мм зенитных пушек *wz.36 Bofors* и 2120 снарядов, 111 единиц 75 мм пушек *Schneider 1897*, 19 единиц 76,2 мм пушек *Путилов 1902* г., 4 единицы 83,8 мм пушек, *Mk II*, 8 единиц 83,8 мм пушек *Mk IV*, 70 единиц 105 мм гаубиц *Schneider 1934*, 4 единицы 105 мм ско-

⁵ Составлена автором на основе [36, р. 409; 37, р. 268; 38, р. 187; 39, р. 183; 40, р. 328—330; 41, р. 317; 42, р. 333; 58, р. 20].

рострельных пушек *Škoda*, 2 единицы 155 мм гаубиц *Schneider Mle 1917*, а также 217080 снарядов для пушек и гаубиц [15, л. 11].

В армии также было 12 легких танков *Renault FT-17*, 24 танкетки *Vickers Carden Loyd* (до 7 ноября 1939 г. армия Литвы имела 32 такие танкетки, но 8 из них сгорело во время пожара в гараже), 6 броневых автомобилей марки *Landsverk 181—29/34* и 4 броневых автомобиля марки *Ehrhardt/Daimler Behelfswagen* [18, р. 88—118]. В 1940 г. в состав литовских ВВС входили 3 боевых (8 эскадрилий) и 1 учебная группа. В их распоряжении имелось 120 самолетов, из которых 56 были самолетами литовской конструкции *ANBO* [55, с. 246—247]⁶.

В 1940 г. в состав литовской армии военного периода входили 5 пехотных дивизий (17 пехотных и 5 артиллерийских полков), 1 отдельный пехотный полк, 7 батальонов пограничной охраны, 6 резервных пехотных батальонов, 3 кавалерийских полка, 3 резервных кавалерийских эскадрона, резервный артиллерийский полк, противотанковый батальон, зенитные, инженерные, транспортные, танковые, связные и железнодорожные подразделения, а также 8 эскадрилий военной авиации [77, л. 22—32]⁷. Стандартная трехполковая литовская пехотная дивизия 1940 г. включала в себя 15 402 военнослужащих и 5 138 лошадей [49, л. 12]⁸.

⁶ В состав ВВС входили 34 истребителя, 47 разведывательных самолетов и бомбардировщиков и 39 учебных. ВВС имели следующие самолеты: 1 *Albatros J II*, 1 *Albatros C XV*, 1 *Fokker D VII*, 2 *LVG C VI*, 14 *Ansaldo A. 120*, 7 *Fiat CR-20*, 5 *ANBO-III*, 4 *ANBO-V*, 3 *ANBO-VI*, 16 *ANBO-IV*, 10 *ANBO-51*, 17 *ANBO-41*, 1 *ANBO-VIII*, 13 *Dewoitine D.501L*, 14 *Gloster Gladiator Mk.I*, 6 *Bücker Bü 133 Jungmeister*, 2 *Dragon Rapide*, 2 *AVRO 626*, 1 *Lockheed Vega*.

⁷ В составе I, II, IV и V пехотных дивизий должно было быть по 3 пехотных полка, 1 артиллерийский полк, батальоны связи и инженеров, рота зенитной артиллерии, группа кавалерии, а в III пехотной дивизии планировалось 5 пехотных полков и другие подразделения.

⁸ Пехотный полк — 3314 солдат (3 пехотных полка — 9942), артиллерийский полк — 2200, кавалерия — 531, батальон связи — 376, инженерный батальон — 582, другие подразделения — 1771 солдат.

К 1935 г. в Литве проживало около 300 тыс. мужчин, пригодных для мобилизации в случае военных действий, что составляло около 12,2% от общей численности населения страны [6, р. 461]. К 1937 г. пригодных для мобилизации мужчин было уже 382 822 (15,145% населения) [14, л. 9, 13]⁹. В 1939 г. в стране насчитывалось приблизительно 3500 пограничников [53, р. 299] и 2903 полицейских [44, р. 24—25]. В начале 1940 г. в Союзе стрелков Литвы было 48 107 стрелковых членов, союз имел 27 478 винтовок, 378 легких пулеметов и 3160 пистолетов [9, л. 43]¹⁰.

В 1940 г. в Литве было 198 697 хорошо подготовленных резервистов (солдат): 122 823 — I класса (1905—1920 гг. рождения) и 75 874 — II класса (1895—1904 гг. рождения) [4, л. 1—46, 83—88], а также 3569 резервных офицеров [23, л. 24]¹¹. Таким образом, общая численность солдат регулярной армии и резерва составляла примерно 246 тыс. человек, чего бы хватило для 12 пехотных дивизий, теоретически максимального числа в довоенной Литве. Однако из-за нехватки вооружения Литва могла призвать в армию только чуть более половины от этого числа.

Мобилизация в Литве должна была проводиться по территориальному принципу, когда призывники, получившие повестки, собирались в подразделениях недалеко от дома. В 1930 г. во время учебно-испытательной мобилизации в Утене резервный пехотный батальон собрался за 84 часа [5, л. 172—192]. До 1934 г. армия к военным действиям должна была подготовиться за 72 часа, а с 1935 г. группы прикрытия за 6 часов, другие боевые подразделения — за 30 ч., а службы армий — за 48 ч. [31, р. 157]. В 1937 г. во время испытательной мобилизации в

⁹ В их числе 83 695 юношей с 18 до 21 года, 117 651 резервист I класса и 53 457 — II класса, в охране 44 019 мужчин.

¹⁰ 19 067 стрелков были резервистами I класса и 8902 — II класса.

¹¹ На 31 декабря 1938 г. в Литве, с Клайпедским краем, насчитывалось 2 575 363 жителя, а на 31 декабря 1939 г., уже без Клайпеды, но с Вильнюсом — 2 925 271 житель [41, р. 13; 42, р. 13]

Купишкисе один пехотный полк собрался за 29 часов, а группа артиллерии — за 33 часа [5, л. 172—192]. Во время частичной мобилизации 17 сентября 1939 г. резервисты собрались за 20 часов, а после 30 часов сборов большинство подразделений уже были готовы к боевым действиям [76, л. 17]. Такая скорость мобилизации в середине XX в. была максимальной, а сама система гарантировала, что авиация врага не сможет одним ударом уничтожить значительную часть литовской армии.

Военная доктрина Литвы в конце 30-х годов XX века

Первый проект военной доктрины довоенной Литвы был разработан в 1922 г. [8, л. 16—46], окончательно военная доктрина Литвы сформулирована до 1926 г., когда начальником главного штаба армии стал подполковник Генштаба Казис Шкирпа. Единственным врагом Литвы тогда считалась Польша, а союзниками — СССР и Германия. Литва придерживалась концепции дефензивной войны, но в случае благоприятной обстановки могла воспользоваться появлением возможности перейти к наступлению против Польши, главной целью которого было вернуть Литве Вильнюс, занятый поляками в 1920 г. [66, л. 14—15]. Конечно, такие действия литовской армии были бы возможны только в случае войны СССР или Германии против Польши. К. Шкирпа в этом был уверен и предлагал поддерживать дружественные отношения с СССР, несмотря на господствующую в СССР идеологию и коммунистическую систему [69, р. 63]. В 1926 г. во время переговоров о ненападении Литва предлагала Москве сотрудничать в военной сфере, координируя деятельность Генеральных штабов [30, р. 77]. Однако надеждам Литовской Республики на сотрудничество с СССР в военном вопросе не суждено было сбыться. Как подчеркнул историк Альгимантас Каспаравичус, «чего бы ни попросила Литва, СССР ничего не имел». Но несмотря на это литовцы упорно старались видеть в СССР союзника против Польши. СССР же,

в свою очередь, использовал Литву только как временный источник информации [29, р. 5].

Литва постоянно испытывала недостаток вооружения и искала различные способы, чтобы его восполнить. Ярким доказательством тому может служить просьба премьер-министра Литвы Эрнестаса Галванаускаса в 1922—1923 гг., обращенная к Советской России, о продаже 100 тыс. немецких винтовок Литовской Республике. Кроме того, в июне 1923 г. Литва пыталась купить 1—2 военных корабля у СССР, но эти планы осуществить не удалось [29, р. 22—23]. Еще одним примером могут служить неудачные переговоры премьер-министра Миколаса Шляжявичуса с СССР в 1926 г. об изменении поставок по мирному договору 1920 г.: вместо 100 тыс. десятин леса, которые СССР должен был предоставить Литве, руководство страны желало получить оружие для 6 пехотных дивизий и 3 полков тяжелой артиллерии [57, р. 244—246]. В 1934 г. Литва настаивала, чтобы СССР продал оружие [70, р. 29], но приобрести желаемые пушки 76,2 мм ей не удалось [7, р. 260]. В 1937 г. Литва за 2 114 фунтов стерлингов получила от СССР только 2 тыс. единиц холодного оружия для кавалерий [16, л. 8]. У СССР литовская армия в основном покупала только грузовики ЗиС-6 [18, р. 59—62, 69—70, 72]. Так, к 20 октября 1938 г. армия имела 217 грузовиков, из которых 80 (около 37%) были советские [12, л. 66]. В 1940 г. Литва вновь начала переговоры с СССР о приобретении необходимого для нее оружия [17, р. 41]¹², однако последовавшие вскоре события сорвали эти планы.

В 30-е гг., после заключения пакта о ненападении между СССР и Польшей, а также после ухудшения литовско-немецких отношений из-за проблем в Клайпедском крае, литовское правительство начало по-другому рассматривать военную угрозу со стороны Польши. Это заставляло правительство Литвы ис-

¹² Тридцатого апреля 1940 г. было решено покупать у СССР вооружение на сумму 21 млн литов и платить равными долями в течение 1940—1942 гг.

кать *модус вивенди* в отношениях с поляками [68, р. 27]. С 1934 г. ряды врагов Литвы пополнила и Германия, ставшая со временем основной угрозой, так что Польше отводилась роль больше идеологического врага в общественном дискурсе [69, р. 66]¹³.

Восемнадцатого апреля 1935 г. министр иностранных дел Литвы Стасис Лозорайтис вручил президенту Литовской Республики Антанасу Сметоне секретный меморандум, в котором говорилось, что с 1930 г. отношения с Германией ухудшились и переросли в серьезный конфликт. В меморандуме писалось: «...в нашей политике должна преобладать мысль о том, что со стороны Германии нам грозит большая опасность. Чтобы ее отразить, мы должны использовать все возможные политические средства, в том числе и соглашение с Польшей» [35, р. 97—100].

В 1936 г. начальник I отдела военного штаба подполковник Генштаба Леонас Рупшис и начальник IV отдела подполковник Генштаба Бронюс Гертус, обсуждая вопрос обороны побережья Литвы, заявили что «в данный момент актуальный враг — немцы» [71, I. 32—32, app. 1]. Это мнение подтверждали и министр иностранных дел Стасис Лозорайтис с министром обороны полковником Стасисом Дирмантасом, которые заявили военному атташе Великобритании майору Ц. С. Вале, что, несмотря на конфликт с Польшей, потенциальным агрессором является Германия и в случае войны с ней литовцы ожидают помощи не только от Таллина, Риги и Москвы, но и от Варшавы. В 1937 г. начальник литовской армии полковник Генштаба Стасис Раштикис в рапорте министру обороны писал, что

¹³ В 1933 г. начальник оперативного отдела штаба латвийской армии полковник Х. Розенштен предложил литовскому военному начальству обсудить угрозу со стороны Германии, но начальник штаба литовской армии генерал-лейтенант Пятрас Кубилиюнас отверг предложение, указав, что от Германии он не видит никакой угрозы. Однако в 1934 г. литовское военное начальство стало обсуждать возможности переброски части подразделений с Польской административной линии к границе с Германией.

средств ликвидировать угрозу Германии нет, проявление этой угрозы возможно лишь отложить на будущее, а для этого надо укреплять свою армию и сблизиться с государствами, заинтересованными в том, чтобы сдерживать экспансию Германии [69, р. 71—71]. В подготовленном в 1937 г. оперативном плане №2 "V + L" (*Vokietija + Lenkija*, рус. *Германия + Польша*) говорилось, что немцы нападут первыми, а поляки могут только присоединиться с целью «проучить» соседа [47, л. 3—4]. В оперативном плане №3 "L" (*Lenkija*, рус. *Польша*) отмечалось, что основной целью военной интервенции Польши может быть желание улучшить свое стратегическое положение в случае войны с СССР или Германией [48, л. 3]. Но в штабе литовской армии об отдельной войне с Польшей или Германией никто серьезно не думал [43, л. 2].

В ноябре 1938 г. Главный Военный Совет СССР одобрил план стратегического развертывания РККА, в котором предполагалось, что в случае кризиса немцы и поляки совместно оккупируют Литву [1, с. 130—131]. Русский генерал в эмиграции Николай Головин, оценивая силы СССР на западных границах, считал, что Литва в случае войны между СССР и Польшей не останется нейтральной, и предполагал, что четыре литовские пехотные дивизии в случае военных действий смогут отвлечь на себя не менее двух польских [2, с. 68].

В 30-е гг. считалось, что Литва может быть втянута в войну только в случае крупномасштабной войны в Европе, и будет воевать вместе с союзниками. Исходя из этого предположения литовский генералитет надеялся на то, что противник, считая Литву второстепенным врагом, не станет направлять на нее большие силы и войскам Литвы удастся их сдержать [43, л. 2—3].

В довоенные годы Литва практически не строила долговременных оборонительных сооружений, кроме 3 дотов около Лидувеная и 3 дотов в Йонаве для обороны железнодорожных мостов в 1937 г. Летом 1939 г. литовцы стали разрабатывать план оборонительных линий возле реки Дубиса

(против Германии) и реки Швентойи (против Польши) [52, р. 63—69]¹⁴. Однако после разгрома Польши от плана укрепления позиций реки Швентойи отказались, а построить новые сооружения вдоль реки Дубиса до 15 июня 1940 г. так и не удалось. Не имея военных укреплений, литовская армия планировала в случае войны, отступая, уничтожать всю инфраструктуру, а на дорогах сооружать препятствия. Также предполагалось максимально использовать в качестве прикрытий реки, озера, леса, болота и высоты. При отступлении регулярной армии Литвы на занятой врагом территории должны были начать войну стрелки партизанских отрядов [73, л. 12]. В случае внезапного нападения литовские стрелки должны были приступить к действиям без приказа [56, л. 22]. Все командиры отрядов устно были ознакомлены с планами действий [75, л. 53]. Отряды стрелков-партизан должны были действовать отдельно и самостоятельно в хорошо знакомой местности [74, л. 31, 34]. Начиная с 1935 г. в случае войны возле границы с Германией и Польшей из отрядов пограничников и недалеко проживающих стрелков за 6 часов предполагалось мобилизовать 12 батальонов пограничной охраны, которые прикрыли бы мобилизацию и концентрацию основных военных сил Литвы [65, р. 113—115]. С 1939 г. в каждый батальон пограничной охраны должно было входить 25 офицеров, 898 солдат и 132 лошади. Предполагалось, что некоторые батальоны будут оборонять отрезки по 50 км [24, л. 116]. Однако к февралю 1940 г. практически все батальоны возле границы с СССР были расформированы [11, л. 8].

Литовская армия в довоенные годы развивалась под влиянием французской военной доктрины, согласно которой, исходя из опыта Первой мировой войны, когда преимущество приобрело оборонительное оружие, приоритетом являлась оборона. Большая часть (88 %) литовского офицерского состава армии,

¹⁴ Возле реки Дубиса на участке от Сериаджуса на север (63 км) планировалось построить 44 пулеметных дота, 6 дотов для автоматической противотанковой артиллерии, 3 фланкирующих дота и 8 наблюдательных позиций.

посланного учиться за границу (около 92 офицеров), образование приобрело во Франции (39%), в Бельгии¹⁵ (17%) и Чехословакии (32%) [32, р. 36—41]. Их знания и военные теоретические соображения передавались через литовские военные училища, печать, а также личные связи офицеров в частях всему офицерскому корпусу. Также в 30-х гг. XX в. большинство высшего офицерского состава литовской армии составляли выпускники академий Генеральных штабов ранее упомянутых европейских стран. Оружие Литва тоже в основном покупала в Чехословакии, Франции и Бельгии, а также в Великобритании, небольшое количество — в Швеции, Швейцарии, Финляндии и Германии. Следует отметить, что литовская армия готовилась к маневренной войне, а позиционную войну видела неудобной в связи с географическими условиями [8, л. 31—32 арр. 1]. Литва не имела и не смогла бы мобилизовать армии, достаточной чтобы удерживать позиции на длинных фронтах, к тому же считалось, что победа возможна только в случае маневрирования.

Командир армии в 1934—1940 гг. бригадный генерал С. Раштикис закончил Академию Генштаба Германии, когда рейхсвер составляло только 100 тыс. солдат и, как пишет С. Раштикис, Германия разрабатывала тактику обороны силами меньшими, чем силы противника, что было актуально и для Литвы. В своих воспоминаниях он отмечал, что совместная работа с начальником штаба армии, воспитанником военных училищ Бельгии и Франции, бригадным генералом Йонасом Черниусом помогала адаптировать армию к военным школам двух европейских держав. С. Раштикис внедрял методы обучения рейхсвера в литовской армии. В Германии будущий командир армии узнал, как организуются военные игры, наблюдал, как в целях учения используются макеты танков [54, р. 236—317]. С 1935 г. штаб армии Литвы ввел ежегодные военные игры как обязанность для верховного главнокомандования [62, р. 163].

¹⁵ Бельгийцы не имели собственной военной доктрины и опирались на французов [3, с. 424].

Уже в 20-е гг. XX в. в армии Литвы в целях обучения солдат применялись муляжи танков *Renault FT-17*, которые во время учений толкали два солдата, находившихся внутри [51, р. 488]. А в маневрах, в целях поддержки наступления пехоты, использовались и настоящие танки [61, р. 586]. Во время военных маневров в Жемайтии 15—16 сентября 1937 г. военным атташе была показана настоящая танковая атака на поле боя [69, р. 72]. По приказу штаба армии 11 мая 1938 г. должны были быть изготовлены новые муляжи танков несложной конструкции [19, l. 51]¹⁶. Все пехотные и кавалерийские части армии были обеспечены 20 мм пушками *Oerlikon* для противотанковой обороны. В 1940 г. части литовской армии получили инструкции, как изготавливать и применять бутылки с горючей жидкостью в целях противотанковой обороны [50, l. 118], со времен Зимней войны получившие известность под названием «коктейль Молотова». Но несмотря на эти приготовления сама Литва создать крупные танковые войска объективно не могла, поскольку приобретение одного танкового батальона обошлось бы ей приблизительно в 2,475 млн долларов США (14,652 млн литов) [13, l. 6]. Однако в армии Литвы понимали важность танков, авиации, противовоздушной обороны и мобильных частей в предстоящей войне. Особенно серьезно велась подготовка к противовоздушной и противотанковой обороне. В стране была создана сеть наблюдений за воздушным пространством, с помощью которой литовская армия оперативно по телефону или телеграфу должна была получить информацию о нарушении воздушных границ и подготовиться к активной обороне. Для сравнения, на 1 сентября 1939 г. Польша имела 510 зенитных орудий (350 — 40 мм и 160 — 75 мм), а Литва в 1940 г. — 165 единиц, собственно, 3 раза меньше. Но на 10 тыс. жителей в Польше было 0,15 орудия, а в Литве соответственно — 0,55 орудия. Данные по численности военной авиации, учитывая различия в численности населения, аналогичные: в Польше — 0,2 самолета, в Литве — 0,45 на 10 тыс. жителей [21, р. 306—309]¹⁷. Такое сравнение кажется

¹⁶ Для всех 9 пехотных полков и 3 кавалерийских предполагали изготовить 63 новых танковых макета.

¹⁷ В 1939 г. ВВС Польши имели 712 самолетов.

нам приемлемым, хотя из-за изменения данных (числа единиц оружия и населения стран) оно всегда будет только приблизительно, поскольку в силу своих размеров Литва объективно не могла иметь такого же количества вооружения, как, например, Германия, СССР или Польша.

После польской кампании 1939 г. в штабе литовской армии осознали, что противостоять ударам крупных танковых соединений будет трудно, а многочисленные силы ВВС врага будут доминировать в воздушном пространстве. Было констатировано, что в будущем нужно сосредоточиться на усилении противовоздушной и противотанковой обороны, отказываясь развивать сами ВВС и танковые части как слишком дорогие и, по мнению I отдела штаба армии, бесполезные в будущей войне в силу своей малой численности по сравнению с потенциальными врагами [26, л. 38—45].

Однако несмотря на все сказанное литовская армия оценивалась довольно хорошо. В начале 1936 г. военный атташе Великобритании майор Г. Фиребранце в своем докладе в МИД подчеркнул, что если Германия попытается занять Клайпеду, литовская армия будет сопротивляться, невзирая на большой дисбаланс сил. В 1937—1938 гг. военные атташе Франции, Великобритании и Эстонии отметили, что литовская армия — самая лучшая среди Балтийских стран и в случае войны ее сопротивление может оказаться эффективным. Эстонский полковник Виллем Саарсен в марте 1938 г. говорил, что если на Литву нападут только поляки, без Германии, то достичь Каунаса им будет трудно [69, р. 71—73]. Военный атташе Польши полковник Леон Миткевич осенью 1938 г. стал свидетелем маневров литовской армии. По его мнению, литовская армия имела свой *esprit de corps*, хотя всю армию он оценивал как один корпус. Пехота, которая хорошо оборонялась и быстро преодолевала большие расстояния, напоминала ему русскую пехоту времен Первой мировой войны. Много внимания, по мнению полковника, уделялось ВВС и зенитной артиллерии [45, р. 103—113].

Военные планы Литвы в 1938—1940 годах

В конце 30-х гг. литовская армия имела три оперативных плана: это план № 1 "V" (*Vokietija*, рус. *Германия*), а также упомянутые выше планы № 2 "V + L" и № 3 "L". Все три плана были разработаны в 1936—1937 гг. План "V" предназначался для обороны в случае нападения Германии. Это был основной план, и он оставался актуальным до начала оккупации в 1940 г. До 1939 г. этот план имел два варианта: "А" и "Б". В первом варианте планировались действия на случай, если Германия попытается занять Клайпедский край, во втором — если она попытается занять всю Литву. Основные направления наступления немецкой армии рассматривались следующим образом: 1) Кибартай — Каунас; 2) Тильзит — Шяуляй; 3) Клайпеда — Шяуляй. Литовская армия планировала маневрируя отступать и держаться линии рек Вента — Дубиса — Неман [22, р. 25—36]. В критический момент литовская армия и правительство намеревались отступать на восток в Зарасай, а затем интернироваться в Латвии или прорваться через Польшу (*Виленский коридор*) в СССР [46, л. 9].

По мнению Главного штаба армии, с появлением на территории Литвы и Латвии военных баз РККА возможности сдержать наступление вермахта выросли. Литовцы планировали оборонять линию реки Дубиса от Каунаса до Шяуляя. На северо-западе Литвы, по планам главного командования страны, должна была вести оборону армия Латвии, а базы РККА с 1939 г. уже были на территории Латвии (в Либаве) и на юге Литвы (рис. 2). Однако на сегодняшний день нет никаких данных, которые бы доказывали, что эти планы были хоть как-нибудь согласованы с СССР, а тем более с Латвией. Тринадцатого марта 1940 г. отдел мобилизации штаба литовской армии написал жалобу министру обороны в связи с тем, что отдел операций штаба акцентирует только план "V" и вовсе не уделяет внимания угрозе со стороны СССР [67, р. 66—68].

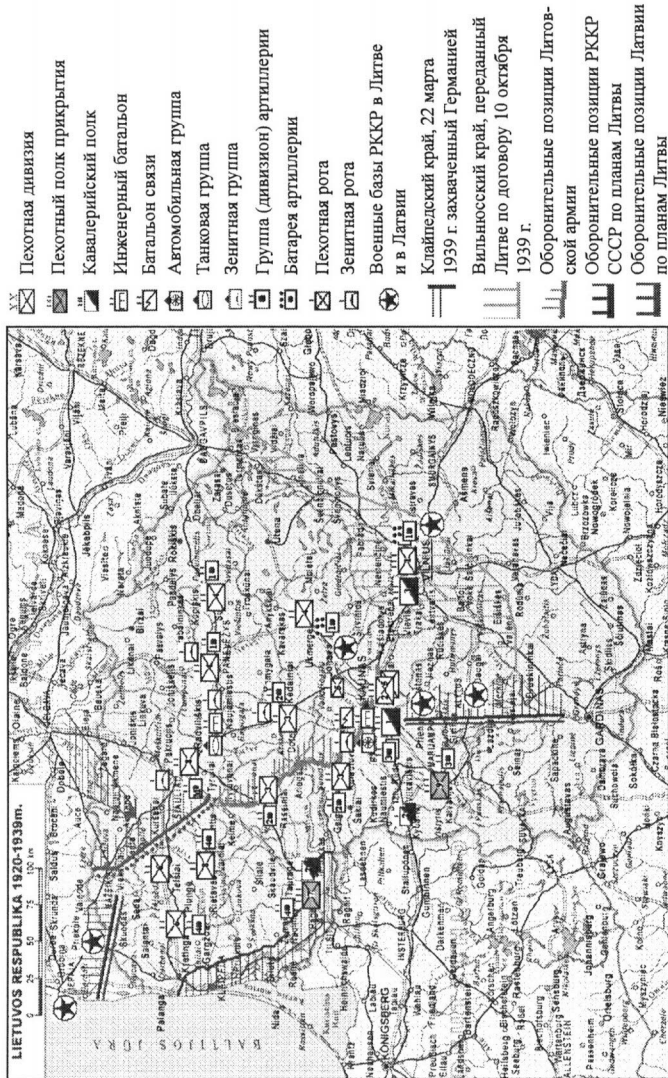


Рис. 2. План обороны литовской армии "V" и дислокация армий мирного времени в 1940 г. [20, s. 285]

До осени 1939 г. в случае нападения Германии литовцы могли надеяться на получение помощи со стороны латвийской армии, однако такая надежда не была закреплена никакими официальными договорами. Надежда на превентивные действия была основана на предположении, что Германия вторгнется не только в Литву, но и в Латвию. Командир латвийской армии генерал Кришьянис Беркис подписал 2 июля 1938 г. директиву № 102, в которой подтвердил оперативный план "D" (*Dienvīdi*, рус. юг). Согласно ему латвийская армия планировала, что немецкие войска достигнут границ Латвии за 3—7 дней, а армия Латвии (4 пехотные дивизии) вступит на территорию Литвы до следующих линий: река Бартува — Скуодас — Седа — Куршейнай — Шяуляй — Паневежис [34, л. 49—56]¹⁸.

План "L" был предназначен для обороны в случае войны с Польшей, когда поляки наступают с востока и с юга. Основные направления вторжения польской армии шли вдоль следующих шоссе и железных дорог: 1) Сувалки — Каунас; 2) Вильнюс — Вевис — Кайшядорис; 3) Вильнюс — Ширвинтос — Кедайняй; 4) Пабраде — Молетай. Литовская армия должна была обороняться вдоль рек Неман и Швентойи, а в случае невозможности удержать эти позиции отступить к реке Невежис. При дальнейшем наступлении польской армии правительство Литвы планировало отступать на северо-запад, в район Мажейкяйского железнодорожного узла, а затем собиралась интернироваться на территорию Латвии [48, л. 3—11].

После поражения Польши осенью 1939 г. план был переименован в "R"¹⁹ (*raudonieji rusai*, рус. красные русские), в штабе тогда пришли к выводу, что, учитывая опыт последних военных действий, нужно переоценить возможности видов войск сражаться с таким врагом, как Германия или СССР [26, л. 39,

¹⁸ Латвийскую армию военного времени должны были составить семь пехотных дивизий и одна резервная, всего 143 418 солдат, из них около 110 тыс. в боевых подразделениях.

¹⁹ Архивные данные указывают, что план прикрытия "R" 6 мая 1940 г. еще был актуальным [27, л. 29].



45]. Это показывает, что в штабе литовской армии осенью 1939 г., после польской кампании, опасались дальнейших возможных действий СССР. Но после договора с СССР от 10 октября 1939 г. и ввода советских военных баз в Литву план "R" стал не столь актуальным и трудно реализуемым. Штаб армии Литвы в 1940 г. в основном фокусировал свое внимание на угрозе со стороны Германии — на плане "V" [67, р. 67—69]. В случае неожиданных действий со стороны СССР в жизнь должен был воплощаться план прикрытия Каунаса ("R"), но стратегическое положение литовской армии оказывалось сложным, от баз РККР до временной столицы страны — Каунаса — было всего 30—35 км. В случае войны с СССР в 1940 г. литовское правительство и вооруженные силы могли отступить и интернироваться только в Германии, а на занятых врагом территориях литовские стрелки вели бы партизанскую войну.

План № 2 "V+L" имел два варианта. Вариант "А" предназначался на случай, если первой нападет Германия, а потом включится и Польша. Литовская армия должна была обороняться в позициях, как предусматривалось в планах "V" и "L". В варианте "Б" предполагались действия в том случае, если между Польшей, Германией и СССР начнется война, а Литва будет в нее втянута. Планировалось, что в случае войны между соседними державами в Литве заранее будет проводиться мобилизация армии [47, л. 3—30].

В штабе литовской армии осознавали, что роль малых государств в предстоящей войне будет минимальной и их судьба будет зависеть от решения великих государств Европы. Военное руководство Литвы еще в 1935 г. сомневалось, не поступит ли СССР в случае победы со своим союзником Литвой так, как поступила Антанта с Бельгией и Сербией после Первой мировой войны [43, л. 21]. В 1939—1940 гг. стало очевидно, что в прежней геополитической обстановке в регионе военная мощь литовской армии не играла почти никакой роли, но все-таки в

благоприятно сложившихся обстоятельствах с помощью армии мог решаться вопрос существования Литвы как государства [25, л. 5]. Как показала история, все эти сомнения и предположения оказались небезосновательными.

Выводы

В мирное время литовская армия составляла около 1% населения страны, а во время войны должна была вырасти примерно до 150 тыс. солдат, т. е. до 6% населения, хотя подготовленными резервистами являлись почти 10% жителей страны.

В 30-е гг. XX в. Литва готовилась к оборонительной войне, главным военным врагом после 1934 г. была Германия. Польша осознавалась как враг, но в военных планах ей уделялось второстепенное место. СССР еще с 20-х гг. считался основным стратегическим военным союзником. В случае войны с Польшей СССР, по мнению Литвы, мог решить исход событий только с помощью дипломатии, а в случае войны с Третьим Рейхом литовская армия и правительство планировали интернироваться в СССР.

В военных кругах Литвы преобладало мнение, что СССР является союзником, и это, конечно, оказало влияние на то, что армия Литвы и союз стрелков в 1940 г. сдались без вооруженного сопротивления. К тому же в 1940 г. доминировало мнение, что основной враг — Германия, вследствие чего новые планы отражения наступления врага с востока активно не разрабатывались, а устаревший план "L" лишь частично подходил для обороны против СССР. Положение осложняло и то, что советские военные базы присутствовали не только на территории Литвы (недалеко от Каунаса), но и на западе Латвии, а литовская армия то время была дислоцирована таким образом, чтобы было легче мобилизовать армию и обороняться в случае нападения Германии.

Список литературы

1. *Гланц Д.* Колосс поверженный. Красная Армия в 1941 г. М., 2008.
2. *Головин Н. Н.* Мысли об устройстве будущей Российской вооруженной силы. 4-е изд. Белград, 1939.
3. *История западноевропейских армий* / ред. В. А. Золотарев. М., 2003.
4. *Atsargos kareivių žinios 1940 m. rugpjūčio 1 d.* // Lietuvos Centrinis Valstybės Archyvas (далее LCVA). F. 929. App. 5. B. 644.
5. *Aukštaičių rinktinės bandomosios mobilizacijos reliacija 1937 m. gruodžio 23 d.* // LCVA. F. 1373. App. 1. B. 252.
6. *Baltrušis J.* Maisto produktų išteklių Lietuvoje karo perspektyvoje. Mūsų žinynas. 1935. T. 28. № 122.
7. *Birutis S.* Lietuvos kariuomenės ginklavimasis // *Karys*. 1991. № 5.
8. *Dėl karo* doktrinos priėmimo Lietuvos kariuomenėje, 1922 m. gen. L. Radas-Zenkavičius // LCVA. F. 929. App. 3. B. 445.
9. *Dėl LŠS vado rašto № 1378.* 1940 m. // LCVA. F. 929. App. 5. B. 591.
10. *Dėl taikos* meto kariuomenės organizacijos tobulinimo bei didinimo, 1940 m. kovo 15 d. // LCVA. F. 929. App. 5. B. 591.
11. *Direktyva* pasienio apsaugos dalims mobilizuoti 1940 m. vasario 20 d. // LCVA. F. 929. App. 5. B. 587.
12. *Esamų* kariuomenės dalyse krovinių automobilių žinios 1938 m. spalio 20 d. // LCVA. F. 929. App. 3. B. 889.
13. *Gen.* št. plk. A. Šova, Kariuomenės organizacija, 1939 m. // LCVA. F. 506. App. 1. B. 243.
14. *Gen.* št. plk. Int. Šova, Kaip tobulintina mūsų kariuomenės organizacija, 1937 m. // LCVA. F. 929. App. 2. B. 1047.
15. *Ginklavimo* turto stovio žinios 1940 m. liepos 1 d. // LCVA. F. 3. App. 1. B. 256.
16. *Ginklavimo* valdybos 1936 m. užsakytų ir gautų ginklų bei minicijos sąrašas 1937 m. sausio 8 d. // LCVA. F. 1. App. 1. B. 447.
17. *Grigoraitis V.* Lietuvos kariuomenės automobiliai 1919—1940 m. // Lietuvos archyvai. Apie Lietuvos kariuomenę. 1999. T. 12.
18. *Grigoraitis V.* Lietuvos kariuomenės technika 1918—1940 m. Vilnius, 2009.

19. *I skyrius* 1938 m. gegužės 11 d. kariuomenės tiekimo viršininkui // LCVA. F. 929. App. 3. B. 889.

20. *Jokubauskas V.* David gegen Goliath: Perspektiven eines militärischen Konflikts zwischen Litauen und Deutschland in den Jahren 1938—1940. // *Annaberger Annalen*. 2010. № 18.

21. *Jokubauskas V.* Lietuvos kariuomenės kariniai planai ir ištekliai eventualaus karo su Lenkija atveju 1938—1939 m. // *Karo archyvas*. 2011. T. 36.

22. *Jokubauskas V.* Tuščias šūvis: galimybės atremti Vokietijos karinę grėsmę 1939 metais // *Istorija*. 2009. T. 73.

23. *Karininkų* sudėties žinios 1940 m. rugpjūtis // LCVA. F. 929. App. 5. B. 646.

24. *Kariuomenės* intendantūra, 1939 m. rugsėjo 14 d. // LCVA. F. 929. App. 5. B. 449.

25. *Kariuomenės* organizacijos ir dislokacijos reikalu, 1939 m. // LCVA. F. 929. App. 5. B. 591.

26. *Kariuomenės* štabo I skyriaus 1939 m. referavimas. // LCVA. F. 929. App. 3. B. 1134.

27. *Kariuomenės* štabo I skyrius, 1940 m. gegužės 6 d. // LCVA. F. 561, App. 18. B. 187.

28. *Kariuomenės* žmonių ir arklių sudėties žinios 1939 m. spalio 27 d. // LCVA. F. 929. App. 3. B. 1093.

29. *Kasparavičius A.* Lietuvos kariuomenė Maskvos politinėse ir diplomatinėse spekuliacijose (1920—1936). // *Lietuvos nepriklausomybei — 80. Straipsnių rinkinys*. Vilnius, 1999.

30. *Kasparavičius A.* Didysis X. Lietuvos užsienio politikoje. Vilnius, 1996.

31. *Kasparavičius A., Mieliauskas T.* Lietuvos-Lenkijos santykiai ir Lietuvos kariuomenės modernizavimas 1926—1939 metais // *Karo archyvas*, 1998. T. 15.

32. *Klasta ir smurtu (1940—1941)* / vyr. red. A. Martinionis. Vilnius, 1995.

33. *Krašto* apsaugos ministerijos 1935—1941 metų nepaprastųjų išlaidų sąmatos paskirstymas // LCVA. F. 929. App. 9. B. 163.

34. *Kuzmins V.* Latvijas bruņoto spēku mobilizācijas un aizsardzības plāni 1939. gada beigās — 1940. gada sākumā // *Militārais apskaitis*. 2009. № 3/4.

35. *Lietuvos ir Lenkijos santykiai 1917—1994. Dokumentų rinkinys.* Vilnius, 1998.
36. *Lietuvos statistikos metraštis 1929—1930 m.* T. 3. Kaunas, 1931.
37. *Lietuvos statistikos metraštis 1931 m.* T. 4. Kaunas, 1932.
38. *Lietuvos statistikos metraštis 1934 m.* T. 7. Kaunas, 1935.
39. *Lietuvos statistikos metraštis 1935 m.* T. 8. Kaunas, 1936.
40. *Lietuvos statistikos metraštis 1937 m.* T. 10. Kaunas, 1938.
41. *Lietuvos statistikos metraštis 1938 m.* T. 11. Kaunas, 1939.
42. *Lietuvos statistikos metraštis 1939 m.* T. 12. Vilnius, 1940.
43. *Lietuvos valstybės finansų mobilizacijos planas karo metui, 1935 m.* // LCVA. F. 929. App. 5. B. 663.
44. *Mančinskas Č. Policija Lietuvoje 1918—1940 metais.* Vilnius, 1998.
45. *Mitkiewicz L. Kauno atsiminimai 1938—1939.* Vilnius, 2002.
46. *Operacijų planas № 1 "V" 1937 m. vasario 8 d.* // LCVA. F. 929. App. 3. B. 993.
47. *Operacijų planas № 2 "V+L" 1937 m. sausio 12 d.* // LCVA. F. 929. App. 3. B. 994.
48. *Operacijų planas № 3 "L" 1937 m. kovo 31 d.* // LCVA. F. 929. App. 3. B. 995.
49. *PD provizijos pervežimo lentelė, 1940 m. vasario 12 d.* // LCVA. F. 929. App. 5. B. 608.
50. *Pėstininkų inspekcijos 1940 m. gegužės 17 d. įsakymo nuorašas* // LCVA. F. 929. App. 5. B. 579.
51. *Pėstininkų pratinimas prie tankų veikimo 7 p. pulke* // Karys. 1929. №. 29.
52. *Petrikėnas V. Inžinerinės priemonės Lietuvos gynyboje (1919—1940)* // XX amžiaus fortifikacija Lietuvoje. Kaunas, 2008.
53. *Raštikis S. Įvykiai ir žmonės.* T. 3. Kaunas, 1996.
54. *Raštikis S. Kovose dėl Lietuvos.* T. 1. Vilnius, 1990.
55. *Rezmer W. Litewskie lotnictwo wojskowe 1919—1940.* Toruń, 1999.
56. *Šauliams panaudoti direktyva ŠADIR 1938 m.* // LCVA. F. 561. App. 12. B. 1021.
57. *Škirpa K. Pakeliui su Mykolu Sleževičiumi* // Mykolas Sleževičius / J. Būtėnas [et al.]. Chicago, 1954.
58. *Statistikos biuletėnis.* Kaunas, 1937. № 2.
59. *Statistikos biuletėnis.* Kaunas, 1938. № 12.
60. *Surgailis G. Lietuvos kariuomenė 1918—1998 m.* Vilnius, 1998.

61. *Tankai "kautynėse" ties Rukla* // Karys. 1933. № 29.
62. *Vaičenonis J. Lietuvos kariuomenės modernizacija (1926—1939)* // Darbai ir dienos. 2000. T. 21.
63. *Vaičenonis J. Lietuvos kariuomenės skaičiai 1920—1939 m.* // Karo archyvas. 2002. T. 17.
64. *Vaičenonis J. Lietuvos kariuomenė valstybės politinio gyvenimo verpetuose (1927—1940)*. Vilnius, 2004.
65. *Vaičenonis J. Lietuvos šaulių sąjunga valstybės gynyboje 1935—1940 m.* // Lietuvos šaulių sąjungos istorijos fragmentai. Kaunas, 2002.
66. *Įvyriausiojo štabo viršininko 1926 m. liepos 27 d. raportas krašto apsaugos ministrui* // LCVA. F. 929. App. 3. B. 536.
67. *Žalys V. Dėl karinio bendradarbiavimo Baltijos antantės sistemoje (1939—1940 m.)* // Lietuvos istorijos metraštis. 1988 metai, 1989.
68. *Žalys V. Lietuvos diplomatijos istorija (1925—1940)*. T. 1. Vilnius, 2007.
69. *Žalys V. Lietuvos diplomatinės tarnybos ir kariuomenės vadovybės sąveika įtvirtinant Lietuvos valstybingumą 1923—1938 metais* // Lietuvos nepriklausomybei — 80. Straipsnių rinkinys. Vilnius, 1999.
70. *Zubkova J. Pabaltijys ir Kremlius 1940—1953*. Vilnius, 2010.
71. *1936 m. gegužės 25 d. pasitarimo Kariuomenės štabe protokolas* // LCVA. F. 929. App. 9. B. 165.
72. *1938 m. lapkričio 1 d. Karo tarybos protokolas* // LCVA. F. 929. App. 9. B. 163.
73. *1938 m. spalio 3 d. Šauliams panaudoti direktyva ŠADIR* // LCVA. F. 929. App. 3. B. 1028.
74. *1939 m. balandžio 13 d. nurodymai šauliams mobilizuoti ir panaudoti operacijų metu* // LCVA. F. 929. App. 3. B. 1028.
75. *1939 m. gegužės 27 d. III pėstininkų divizijos štabo raštas kariuomenės štabo I skyriaus viršininkui.* // LCVA. F. 929. App. 3. B. 1028.
76. *1939 m. rugsėjo mėnesio mobilizacijos reliacija. 1940 m. gegužės 4 d.* // LCVA. F. 929. App. 5. B. 547.
77. *1940 m. mob. direktyvos priedas № 1. 1940 m. vasario 23 d.* // LCVA. F. 929. App. 3. B. 1131.

Об авторе

В. Йокубаускас — докторант кафедры истории факультета гуманитарных наук Клайпедского университета.