



Naujas archeologinis kompleksas Pasvalio apylinkėse – unikalus atvejis Lietuvos archeologijoje

Klaudas PERMINAS
Klaipėdos universitetas

Pagrindinės sąvokos: gyvenvietė, kompleksas, šventvietė, bronzos amžius, archeologija, Vėlniakalnis, Pasvalys.

Įvadas

Šio tyrimo problematika susideda iš dviejų dalių. Pirmiausia, neretai Pasvalio kraštas archeologų yra subjektyviai traktuojamas kaip nepalankus kraštas archeologijai dėl nedidelio archeologijos paminklų skaičiaus ir dėl ne itin išpūdingų jų mastų (įvairiomis prasmėmis). Tokią nuomonę lyg ir pagrindžia archeologiniai-istoriniai priešistorinių objektų tyrimai: manoma, jog šiandieninio Pasvalio rajono teritorija bent geležies amžiuje sutapo su priešistorinės dykros, netikusios žmonėms gyventi, plotais (Vaškevičiūtė 2002, 5; Žulkus 1989, 110). Tokiose dykrose paprastai koncentruodavosi šventvietės, o ne gyvenamosios vietovės. Šioje teritorijoje pasigendama ir gausnių akmens bei bronzos amžiaus paminklų (Vaškevičiūtė 2002, 5). Iš tiesų, Pasvalio rajone lokalizuojami keturi (*Lietuvos TSR archeologijos atlasas* 1975, 208), o pastaruoju metu tik du (*Lietuvos piliakalniai* 2005, 178, <http://www.piliakalniai.lt>) piliakalniai, tačiau čia yra nemažai vietų, kuriose galėjo egzistuoti pagoniškujų laikų šventvietės (Šidiškis 2009). Iš dalies su čia paminėta nuomone tenka sutikti. Tačiau iškyla antroji problema – reikia pripažinti, kad Pasvalio kraštas archeologiškai yra ne tik labai menkai tyrinėtas, bet ir žvalgytas. Ypač mažai archeologinių duomenų iš šio regiono turima iš laikotarpio iki geležies amžiaus. XXI amžiaus tyrėjas turi pripažinti, jog nepakankamas krašto iširtumas bei atlikti netarpdisciplininiai ir nekompleksiški tyrimai tiesiog *nebegali* lemti ne tik konkretaus paminklo, bet ir tam tikro regiono archeologinės-istorinės vertės kokybinio ir kiekybinio svorio. Tuo labiau, jog pastaruoju metu, archeologijoje vis dažniau naudojant įvairias modernias technologijas, pavyksta aptikti naujus, iki tol nežinotus, objektus. Šiame straipsnyje yra pristatomas būtent toks šio straipsnio autoriaus aptiktas archeologinis kompleksas Pasvalio apylinkėse, kuris iki šiol tyrinėtojų nebuvo pastebėtas (išskyrus keletą šio sudėtingo komplekso komponentų).

Straipsnio *tikslas* – pagrįsti prielaidą, jog pietinėse Pasvalio miesto apylinkėse

egzistavo stambus daugiafunkcis priešistorės laikų kompleksas, iki šiol neturintis analogų Lietuvos archeologijoje.

Straipsnio *uždaviniai*:

1. Pateikti komplekso aplinkoje esančių atskirų komponentų bendras fizines charakteristikas, komponentų sąryšį su lokalia gamtine aplinka bei išskirti galimos antropogeninės veiklos pėdsakus, kurie leistų kalbėti apie nevysiškai natūralią tam tikrų komplekso objektų prigimtį.

2. Išanalizuoti aptariamojo ploto toponimiką.

3. Nustatyti vietinės toponimikos sąsajas su autoriaus identifikuojamais komplekso komponentais (gyvenvietėmis, šventvietėmis ir kitais straipsnyje nurodytais objektais).

4. Nustatyti koreliacijas tarp: a) komplekso komponentų; b) vietinės toponimikos; c) mitologijos duomenų; d) tautosakos duomenų; e) etnografijos duomenų; f) lietuvių kalbos duomenų; g) paleoastronomijos duomenų.

5. Įvertinti šį kompleksą archeologijos kontekste, siejant jį su ketvirtojo uždavinio rezultatais.

Tyrimo *metodai*. Atradimas buvo padarytas ir straipsnyje pateikta analizė atlikta naudojant šiuos tarpdisciplininius metodus:

1. Ortofoto- / palydovinių nuotraukų bei kartografinę analizę;
2. Lauko žvalgybą ir fotografiją *in situ*;
3. Archeologinių duomenų regione įvertinimą;
4. Toponimikos analizę;
5. Mitologinių, etnografinių, tautosakos šaltinių ir kalbos studijas;
6. Paleoastronominių duomenų pritaikymą.

Šaltiniai ir literatūra. Dėl vietos stokos čia apžvelgsime svarbiausius šaltinius ir literatūrą, kurie buvo naudojami mūsų tyrime. Ortofoto- ir palydovinių nuotraukų analizė buvo atlikta pasitelkus interneto tinklalapius <http://www.bing.com/maps>, www.maps.lt, www.google.com/earth/index.html, ir kt., taip pat ortofotonuotraukas, padarytas VĮ „GIS-Centras“ (1995–1998 m. nespaltoto rastro, 2005–2006 m. ir 2009–2010 m. spalvoto rastro). Kai kurios tiriamosios vietos autoriaus buvo žvalgytos ir fotografuotos vietoje (2008–2011 m.). Kalbant apie archeologinius šaltinius, pirmiausia paminėtini 2011 m. Ernesto Vasiliausko atlikti žvalgomieji archeologiniai tyrinėjimai Brazdigos (Pasvalio r.) Velniakalnyje. Tyrinėjimų tikslas buvo nustatyti paminklo archeologinę vertę, t. y. ar Velniakalnis yra mitologinis objektas, ar Naujųjų laikų senkapis. Atlikęs tyrinėjimus, Vasiliauskas daro išvadą, jog „šis objektas sietinas su mitologiniais paminklais – alkakalniais“ (Vasiliauskas 2011, 5). Skėrių kaimo senkapyje be ypatingų rezultatų 1997 m. žvalgomuosius archeologinius tyrinėjimus atliko Povilas Tebelškis. Kaip atsitiktiniai, tačiau labai svarbūs, archeologiniai radiniai mūsų tyrime paminėtini XIX a. rastos Vaškų lobis (du kirviai ir durklas), akmeninis kirvis, rastas Skėrių kaimo laukuose, kitos bronzinių kirvių radimvietės Pasvalio ir Pakruojo rajonuose. Pastarosios nurodytos Elenos Grigalavičienės veikale *Žalvario ir ankstyvasis geležies amžius Lietu-*

voje (1995). Tadas Šidiškis surinko ir knygoje *Velniakalnių kraštas* publikavo gausią medžiagą apie Joniškio, Pakruojo ir Pasvalio rajonuose esančias pagoniškasias šventvietes (2009). Analizuojant toponimiką, daugiausiai naudotasi *Lietuvių kalbos žodynu* (www.lkz.lt), Aleksandro Vanago veikalu *Lietuvių hidronimų etimologinis žodynas* (1981), Laimučio Bilkio *Lietuvių helonimų daryba: priesaginiai ir priesagėtieji helonimai*, *Lietuvių kalbos etimologinio žodyno* baze (<http://etimologija.baltexus.lt/>) ir šios bazės pateiktomis nuorodomis į įvairių etimologų darbus. Mitologinių, etnografinių ir tautosakos duomenų šaltiniai, naudoti mūsų tyrime – *Baltų religijos ir mitologijos šaltiniai* (I–IV t., 1996–2005), Editos Korzonaitės sudarytas sakmių rinkinys *Kadaise ir akmenys augo. Lietuvių etiologinės sakmės* (2007). Elvyros Usačiovaitės knygoje *Augimo samprata senojoje lietuvių kultūroje* pateikti duomenys apie senąsias baltų aukojimo apeigas. Vienas šio straipsnio objektų yra mitologinis personažas Velnias, todėl buvo privalu remtis turbūt profesionaliausio šio personažo tyrinėtojo Norberto Vėliaus darbu *Chtoniskasis lietuvių mitologijos pasaulis. Folklorinio velnio analizė* (1987). Ypač svarbus mūsų tyrime yra ožio vedimo ritualas, analizuojamas Reginos Mikštaitės–Čičiurkienės straipsnyje „Žiemos šaukimo ritualas Aukštaitijoje“ (*Žiemgala*, 2010). Kokybiškas šventviečių tyrimas neįmanomas be Vykinto Vaitkevičiaus atliktų šventviečių studijų. Mūsų atveju itin svarbūs jo darbai – monografija *Alkai. Baltų šventviečių studija* (2003) bei straipsnis „Senosios Žiemgalos šventvietės“ (*Žiemgalos kultūros paveldas. Žiemgalos krašto praeitis*, 2011). Paleoastronominių paralelių pavyko surasti Liberto Klimkos ir Vlado Žulkaus geriausiai šioje srityje Lietuvoje ištirtame objekte – Palangos Birutės kalno alkvietėje (K l i m k a, Ž u l k u s 1989).

Kompleksas ir jo komponentai

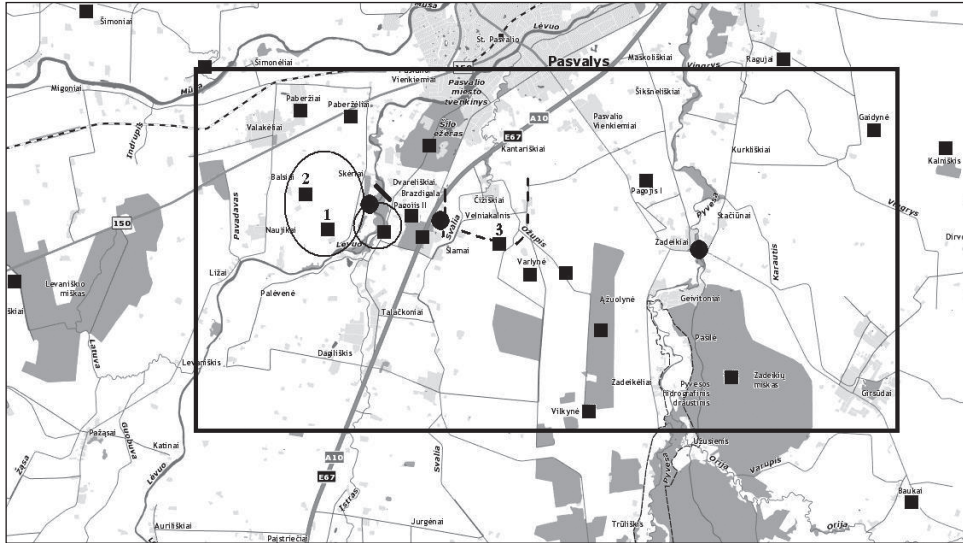
Aptariamąjį kompleksą sudaro šie komponentai: dviejų įtvirtintų gyvenviečių vietos, keletas šventviečių su geoglifais, senojo kelio reliktas ir spėjama kapinyno vieta.

Nagrinėjamas kompleksas yra teritorijoje, kurios sąlyginės ribos yra tokios: vakaruose (toliau pasaulio šalys trumpinamos V, R, Š, P ir t. t.) jos siekia Katinų–Levaniškio–Ližų kaimų–Mūšos upės liniją, šiaurėje – Migonių (dar vadinamo Sindriūnų, Šimonių) piliakalnio–Pabežių kaimo–Gaidynės kaimo (į PR nuo Pasvalio) liniją, rytuose – Gaidynės–Girsūdų kaimų liniją, pietuose – Katinų–Vilkynės–Girsūdų kaimų liniją (1 pav.).

Kultūros paveldo departamento registre esantys priešistorinių laikų kultūros paminklai aptariamojoje teritorijoje yra tik šventvietė prie Brazdigaļos kaimo, vadinama Velniakalniu (unikalus objekto kodas 6614), ir Migonių piliakalnis (unik. obj. kodas 5441).

Gyvenvietės

Remiantis straipsnio autoriaus tyrimais, minėtame plote gali būti lokalizuojamos dvi senovinės gyvenvietės.



1 pav. Aptariamojo komplekso teritorija ir pagrindiniai objektai. Kvadratai žymi su šventvietėmis susijusias vietas, skrituliai – Skėrių, Brazdgalos ir Žadeikių Velniaikalnius, ovalas – gyvenvietę I (Balsių), apskritimas – gyvenvietę II (Skėrių), trumpa linija – brastą, punktyras – spėjamo kapinyno vietą.

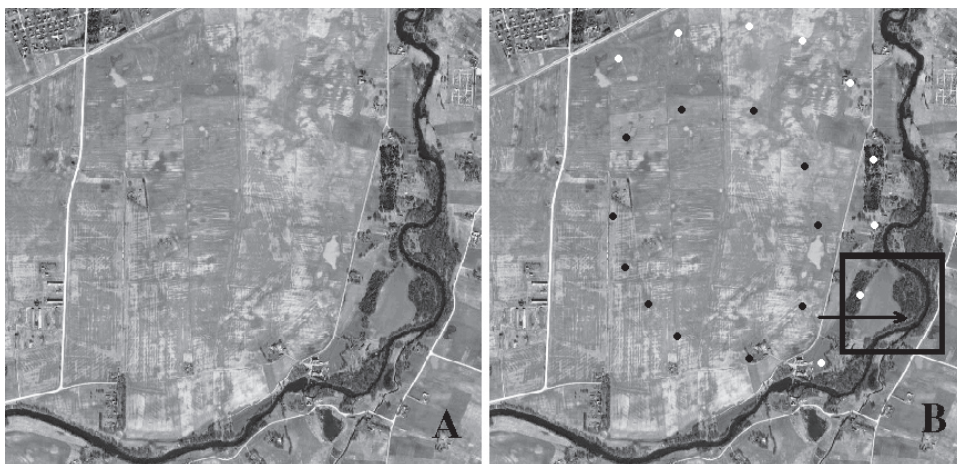
Žemėlapis iš: www.maps.lt.

Gyvenvietė I (Balsių¹). Pažvelgus į palydovinę nuotrauką (<http://maps.yahoo.com>), tarp Valakėlių, Balsių ir Skėrių kaimų matyti ovalo formos kontūras, išilgine ašimi orientuotas ŠV–PR kryptimi. Objekto ilgis yra apie 1200–1600 m, plotis – apie 800–1200 m. Šios gyvenvietės plotas siekia mažiausiai 100 ha. Šiuo metu jame yra dirbami laukai. Argumentai, rodantys, kad čia galėjo būti gyvenvietė, yra tokie:

1. Ortofoto- Ortofotonuotraukoje aiškiai matosi ovalo formos, vienodo pločio (!) kontūras, dėl savo taisyklingumo negalintis būti gamtinės kilmės. Tas kontūras greičiausiai yra gynybinio įtvirtinimo – pylimo arba griovio – liekana. Analogiški įtvirtinimų pėdsakai, esantys lygiagrečiai su pagrindiniu kontūru, gana aiškiai išžiūrimi rytinėje ir šiaurinėje gyvenvietės pusėse (2 pav.).

2. Reljefas ir gamtinė aplinka. Gyvenvietė įkurta tarp upių: iš Š – Mūša, iš R ir P – Lėvuo, iš PV – bevardis upelis, tekantis per Naujųjų kaimą, ir Pavadavo upelis, iš ŠV – keletas smulkių upelių, Mūšos intakų – Indrupis, Pušynė). Tai rodo, jog ši vieta buvo tinkama įkurti gyvenvietei, nes yra natūraliai apsaugota gamtos. Gyvenvietės vieta yra nežymiai pakilęsioje vietoje, šiuo metu paviršius vietomis gana nelygus.

¹ Čia ir kitur pavadinimai, kaip įprasta archeologijos praktikoje, suteikti pagal arčiausiai objekto esančią dabartinę gyvenvietę.



2 pav. A – gyvenvietė I (Balsių). B – išryškinti gyvenvietės I (Balsių) įtvirtinimų kontūrai ir keturkampiu pažymėta gyvenvietė II (Skėrių).

Žemėlapis iš: <http://www.bing.com/maps/>.

3. Kelio reliktas – brasta. Ties gyvenvietės centrine (!) dalimi, jos R pusėje, yra kartais ir šiomis dienomis tebenaudojama brasta per Lėvens upę, kuri veda tiesiai link Šlamų (Beržynėlio) miškelio ir toliau link Velniakalnio šventvietės bei spėjamo kapinyno komplekso (1 pav. – trumpa linija). Tai, kad kai kurias senovines šventvietės siedavo keliai, savo tyrimais nustatė Vykintas Vaitkevičius (V a i t k e v i č i u s 2003, 187). Mūsų atveju tokia jungtis būtų tarp geoglifo II, esančio šios gyvenvietės viduje (apie geoglifus žr. toliau), brastos ir Brazdigalos Velniakalnio bei geoglifo III. Palydovinėse nuotraukose galima išžiūrėti ir paties kelio pėdsaką, vedantį trimis kryptimis į gyvenvietę kairiajame Lėvens krante, o dešiniajame krante – šiek tiek šiauriau Beržynėlio (Šlamų) miškelio (<http://www.maps.lt/map/>, <http://maps.yahoo.com>).

4. Archeologiniai radiniai. Skėrių kaimo laukuose (būtent spėjamos gyvenvietės viduje) buvo rastas, kaip iki šiol manyta – atsitiktinis, akmeninis pentinis kirvis. Toks kirvis būdingas bronzos amžiui ir paprastai yra datuojamas II tūkst. pr. Kr. viduriu–pirmąja puse, t. y. senojo (ankstyvojo) bronzos amžiaus pabaiga–naujojo (vėlyvojo) bronzos amžiaus pradžia (3 pav., dešinėje). Už 30 km į V tiesia linija yra dar viena – šį kartą bronzinio kirvio (1400–1000 m. pr. Kr.) radimvietė (3 pav., kairėje) – ties Mūšos ir Palos upių santaka (V a s i l i a u s k a s 2011, 463). Už 15 km į ŠV, ties Vaškais, yra dar vieno bronzinio įmovinio kirvio radimvietė (tai gali būti garsiojo Vaškų lobio dalis, *Ibid.*). Kiek toliau yra rastas bronzos amžiumi datuojamas Vaškų lobis (du kirviai [iš jų vienas galėjo būti baltiškės kilmės] ir vienas durklas, 3 pav., viduryje). Manoma, jog šie daiktai į dabartinę Lietuvos teritoriją galėjo patekti pirmojo tūkstantmečio prieš Kristų pirmoje pusėje (M e r k e v i č i u s 2006, 37). Kalbant apie Pasvalio-Pakruojo apylinkes, bronzos amžiumi datuojamų radinių yra rasta netoli mūsų aptariamojo komplekso – Butniūnuose (~20 km nuo Skėrių), Kriaušiškiuose (~11 km nuo Skėrių), Švobiškyje



3 pav. Kai kurie Pasvalio apylinkėse rasti bronzos amžiumi datuojami kirviai

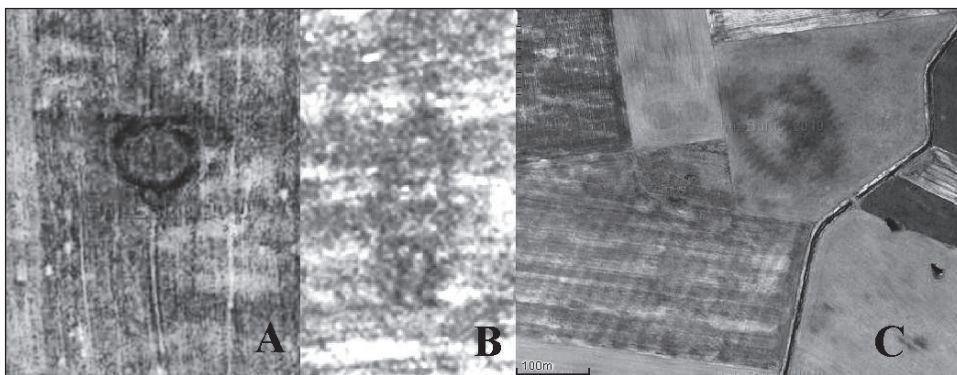
Illustracijos iš: Vasiliauskas 2011 – Ernestas Vasiliauskas, „Bronzos amžiaus radiniai Šiaurės Vidurio Lietuvoje“, Archeologiniai tyrinėjimai Lietuvoje 2010 metais, Vilnius: Lietuvos archeologijos draugija, 464. Merkevičius 2006 – Algimantas Merkevičius, „The Vaškai Hoard“, *Archaeologia Baltica*, 6, Klaipėda: Klaipėdos universiteto leidykla, 33. Pasvalio krašto muziejaus archyvinė medžiaga. Gražvydo Balčiūnaičio fonuotrauka.

(~12 km nuo Skėrių, *G r i g a l a v i č i e n ė* 1995, 6, 1 pav.; 147, 82 pav.). Tokia didelė bronzos amžiaus dirbinių, ypač kirvių, koncentracija palyginti nedidelėje teritorijoje rodo, jog regione turėjo egzistuoti stambus centras, per kurį būdavo vykdoma tarpregioninė prekyba, o metalinis kirvis, kaip to meto prestižinis įrankis ir ginklas, turėjo būti paklausiausia įvežtinė prekė. Būtent mūsų aptiktas kompleksas ir galėjo būti toks centras. Atkreiptinas dėmesys, jog 30 km atstumas yra įveikiamas pėsčiomis per keletą valandų, todėl minėtosios radimvietės gali būti tiesiogiai susijusios su mūsų aptariama vietoje.

5. Šventvietės-geoglifai. Būtent šios gyvenvietės viduje autorius aptiko dvi vietas, kurios neturi analogų Lietuvos archeologijoje. Jas galima traktuoti kaip geoglifus – žmonių dirbtinai sukurtus meninio pavidalo atvaizdus žemės paviršiuje. Figūros yra ariamuose laukuose ir jos itin ryškiai išsiskiria bendrame laukų fone savo faktūra (tamsesnės vienodo pločio kontūrų linijos, turinčios aiškų, logišką išsidėstymą) – netoliese jokių panašių reljefo anomalijų nėra.

5.1. Geoglifas I („Ženklas“) yra už maždaug 130 m ŠV kryptimi nuo arčiausiai Balsių vandens malūno esančios sodybos. Jis yra šiek tiek suploto apskritimo formos, maždaug 30 m skersmens, Š pusėje yra 40 m ilgio horizontali linija, P pusėje – mažesnis, apie 10 m skersmens, apskritimas. Geoglifas orientuotas tiksliai Š–P kryptimi ir yra išsidėstęs simetriškai gyvenvietės smaigalyje, centrinėje jos dalyje (4A pav.).

5.2. Geoglifas II („Žmogus“) yra už maždaug 700 m nuo geoglifo I ŠV kryptimi, 100 m į R nuo šiauriau esančios vienos iš dviejų gretimų Balsių kaimo sodybų. Šis geoglifas taip pat orientuotas tiksliai Š–P kryptimi. Objekto ilgis apie 40, plotis – apie 16 m. Aiškiai įžiūrima vertikali antropomorfinė figūra, galvos greičiau-



4 pav. Geoglifai: A – I („Ženklas“), B – II („Žmogus“), C – III („Veidas“)

Ilustracijos iš: www.maps.lt; Lietuvos skaitmeninis rastrinis ortofotografinis žemėlapis ORT10LT (nespalvoto rastro). Lapas 64/62.

siai su į viršų siaurėjančiu apdangalu bei masyvaus korpuso kontūrai, taip pat itin aiškiai įžiūrimos kojos, šiek tiek sulenktos per kelius ir viena kryptimi nukreiptos pėdos. Rankos pavaizduotos priglautos prie šonų, todėl atskirai jų nesimato (kiek aiškiau matyti dešinėsios rankos kontūras). Sprendžiant pagal kojų padėtį, figūra „žvelgia“ tiesiai į R, viršutine kūno dalimi taip pat šiek tiek pasvirusi į R pusę (4B pav.).

Gyvenvietė II (Skėrių). Ši gyvenvietė yra į PR nuo pirmosios gyvenvietės, kalvoje, esančioje upės vingyje, šalia pirmosios gyvenvietės (2B pav.). Kalva yra pailgos formos, ištęsta Š–P kryptimi. Ilgis (Š–P kryptimi) – ~350 m, plotis (V–R kryptimi) – ~200 m. 2011 m. vasarą kalva buvo apsėta javais. Argumentai, rodantys, kad čia galėjo būti gyvenvietė, tokie:

1. Ortofoto- Pažvelgus į bet kuriuo metu darytą ortofoto- arba palydovinę nuotrauką, ši vieta labai ryškiai išsiskiria iš bendros aplinkos – kalvos faktūra ir spalva visiškai skiriasi nuo dirvožemių į V ir į R nuo šios kalvos.

2. Reljefas ir gamtinė aplinka. Spėjama gyvenvietė išsidėsčiusi pakilioje kalvoje, kurią iš trijų pusių (Š, R ir P) supa Lėvuo. Iš R, mažiausiai gamtos apsaugotos pusės, kalvą juosia greičiausiai dirbtinai iškastas griovys, šiuo metu gerokai užslinkęs, bet vis dar labai aiškiai matomas. Beveik visas griovys apaugęs drėgmę mėgstančiais augalais. PR dalyje, ties vieta, kur prasideda gana tankus ir sunkiai pereinamas miškelis, gyvenvietės krašto šlaitai yra gana statūs, panašu, kad dirbtinai nukasti ir yra mažiausiai 3 m aukščio nuo upės lygio. Griovio nesimato, arba jis yra užslinkęs tik ties piečiausia kalvos dalimi, kita vertus, šioje vietoje vis tiek aiškiai matosi paviršiaus faktūros skirtumas, susidaręs dėl reljefo skirtumo. Gali būti, kad čia buvo pagrindinis įėjimas į gyvenvietę. Tai būdinga kalvoms, kuriose buvo įkuriamos gyventvietės, ir šios kalvos viršus yra plokščias, t. y. greičiausiai dirbtinai nulygintas jį nukasant. Gali būti, jog ši kalva traktuotina kaip ankstyvasis piliakalnis.

Atkreiptinas dėmesys, kad abi gyvenvietės yra išsidėsčiusios prie Lėvens ir Mūšos upių, kurios ne tik teikė saugumą, buvo nuolatinis gėlo vandens ir žuvų

ištekliai, bet taip pat buvo stambūs ir patogūs prekybiniai keliai, įgalinantys vietinius gyventojus susisiekti su skirtingų kultūrų ir etnosų žmonėmis. Tą ypač aiškiai įrodo Vaškų lobis, siejamas su centrine Švedija, Gotlandu, rytiniu Baltijos jūros regionu ir šiaurės rytų Rusija (M e r k e v i č i u s 2006, 36–37).

3. Šventvietė (?). R kalvos dalis šiuo metu yra tankiai apaugusi miškeliu. Į akis krinta šio miškelio P pusėje taisyklingai apvalios formos, maždaug 24 m skersmens, medžių guotas (2B pav., pažymėta rodykle). Straipsnio autorius apžiūrėjo šią vietą ir įsitikino, jog ši vieta yra įdubusi ir žymiai drėgnesnė už supančią aplinką, itin tankiai priaugusi alksnių. Galima spėti šioje vietoje buvus dirbtinai iškastą taisyklingos formos vandens telkinį. Smegduobės variantas atmestinas dėl netoliese nesančių panašių darinių. Ši vieta turbūt taip pat nėra atsitiktinė – ji yra tiesiai priešais upių santaką – lygiai už 60 m į P, matuojant nuo guoto centro, į Lėvenį įteka dešinysis jo intakas Įstras. Pabrėžtinai ypatingas šios vietos ir gyvenvietės betarpiškas artumas.

4. Archeologiniai radiniai, paminėti aukščiau, teoriškai taip pat gali būti susiję su šia vieta.

Datavimas. Remiantis anksčiau nurodytomis aplinkybėmis, abi gyvenvietės preliminariai galima datuoti bronzos amžiumi.

Šventvietės

Be jau aptartų geoglifų Balsių ir Skėrių gyvenvietėse, kuriuos traktuojame kaip šventviečių vietas, Pasvalio miesto pietiniame pakraštyje gausu kitų įvairaus pobūdžio relikto, rodančių čia egzistavus apeiginę-kulto vietą ar vietas. Pirmiausia apžvelgsime mūsų tiriamajame plote esančius toponimus ir jų reikšmes bei prasmes, kurios galėtų būti siejamos su pagonybės laikų šventvietėmis. Toks tyrimo būdas nėra naujas. Pavyzdžiui, Vaitkevičius savo tyrimuose naudoja šiuos šaltinius: archeologijos, istorijos, kalbos, folkloro, etnologijos (V a i t k e v i č i u s 2003, 11–14). Svarbu tai, kad visos toliau aptariamoms vietoms yra kompleksiskai ir gana kompaktiškai išsidėsčiusios į R nuo lokalizuojamų gyvenviečių. Lėvens ir Svalios upės tarsi atskiria šias dvi – gyvenamąją ir ritualinę teritorijas (1 pav.).

Drimonimai: 1. Ažuolynė² – nedidelis miškas į PR nuo Pasvalio, ištįsęs Š–P kryptimi tarp Vilknės ir Žadeikėlių kaimų. 2. Šlamų miškelis (vietinių gyventojų vadinamas tik Beržynėliu) – nedidelis miškelis apie 3 km į PV nuo Pasvalio, dešinėje kelio Pasvalys–Panevėžys pusėje. Į PV nuo jo buvo šaltinis Velnio akis (Š i d i š k i s 2009, 58). 3. Gojus (aut. rekonstr.) – dabartinio Pasvalio miesto parko vietoje, į P nuo miesto – pagal šalia miško esančius Pagojaus I ir Pagojaus II kaimų pavadinimus³. Vaitkevičius nurodo, kad iš maždaug 520 Lietuvoje užfiksuotų Gojaus (Gojų) miško vietovardžių bent dalis jų „byloja ten buvus šventąsias girias ir miškelius“ (V a i t k e v i č i u s 2003, 56). Paprastai manoma, kad tai

² Pabraukti tie toponimai, kurie, mūsų nuomone, gali būti susiję su šventviečių aplinka.

³ Kai kurie XVIII a. žemėlapiai (pvz. Gerhardo van Keuleno [1750 m.], Nicolas Sanson d'Abbeville [apie 1710 m.]) rodo aplink Pasvalį buvus didelę girią [*Senieji Lietuvos žemėlapiai*, 1999], o 1865 m. išleistame Rusijos imperijos topografiniame žemėlapyje ties dabartiniu Šlamų kaimu pažymėti du kaimai – *Гаў* ir *Подзаў*, t. y. Gojus ir Pagojus (Carinės Rusijos imperijos...).

yra buvę ažuolynai (Ibid.). Vaitkevičius pažymi svarbų ir įdomų faktą, jog tokie miškėliai „gyvavo kartu su kitų rūšių kulto paminklais“ (pvz., alkakalniais, akmenimis, Ibid.). Galima spėti, jog mūsų aptariamoje teritorijoje esantys Ažuolynės, Šlamų-Beržynėlio miškėliai ir spėjamas Gojaus miškas senovėje galėjo būti vienos didžiulės girios dalys. Šlamų-Beržynėlio miško sąsajos su šventvietėmis aptariamoms kitame šio straipsnio poskyryje.

Helonimai: 1. Pagojus, bala prie Brazdigalos alkviētės (Š i d i š k i s 2009, 19). 2. Velniabala, slėnis-įdauba šalia didesniosios Velniakalnio kalvos (čia yra buvę du akmenys, vienas su įdubimu, S t a p u l i o n i s 1976, 3–4). 3. Šventabalė, bala Pagojaus I kaime (Š i d i š k i s 2009, 19). 4. Velniabalos pelkė, 3,5 ha ploto (Š i d i š k i s 2009, 57). Vykintas Vaitkevičius Vidurio ir Šiaurės Lietuvą išskiria kaip regioną, kuriame aptinkama atskira balų, turėjusių mitinę reikšmę, grupė (V a i t k e v i č i u s 2003, 148). Keturių mūsų aptariamoms teritorijoms balų pavadinimuose atsispindi sakralumo, anapusinio gyvenimo elementai, o Šventabalė yra būtent tas pavadinimas, kurį, kaip ypatingą šio regiono bruožą, išskiria ir Vaitkevičius. Anot jo, tautosakos duomenys rodo, jog žmonės tikėjo tokiose balose gyvenus, buvus arba lankiusis velnius (Ibid.). Velnių veiklos motyvas padavimuose užfiksuotas Brazdigalos ir Žadeikonių Velniakalnių, Brazdigalos Pagojaus ir Velniabalos bei Ližų pelkių atvejais.

Hidronimai: 1. Įstra⁴. 2. Karautis. 3. Lėvu. 4. Mūša. 5. Orija. 6. Ožupis. 7. Pavadas. 8. Pyvesa. 9. Ramojus. 10. Ramojėlė (Ramojaus intakas). 11. Svalia. 12. Velnio akis (šaltinis). 13. Šilas (ežeras). 14. Varupis. 15. Velniakalnis (griovys, įtekantis į Pyvesą ties Žadeikiais). 16. Vingrys. Be hidronimų, tiesiogiai susijusių su Velnio vardu, aptariamoje teritorijoje arba visai šalia jos yra neabejotinai sakralinę reikšmę turėjusių vandens telkinių. Patys ryškiausi iš čia išvardytų yra Ramojus ir jo intakas Ramojėlė. Nors Ramojus į Mūšą įteka tik už 350 m į R nuo Migonių piliakalnio ir gali būti susijęs su jo aplinka, vis dėlto šios upės žiočių vieta turi ryškių sąsajų ir su mūsų aptariamu kompleksu (žr. sk. „Gyvenviečių, šventviečių ir geoglifų sąsajos“). Šilo ežeras galėjo būti svarbus jau tuo, kad Pasvalio kraštas yra apskritai neežeringas ir toks gamtinis objektas negalėjo būti nepastebėtas vietinių gyventojų. Kita vertus, akivaizdus šio ežero artumas aptariamajai šventvietės teritorijai. Trečia, Šilo ežeras patenka į paleoastronominį kryptių sistemą, aptariamą žemiau. Labai svarbus yra Ožupio upelio pavadinimas. Ožys (ožka) yra ne tik vienas iš Velnio įvaizdžių, bet ir turi įdomių sąsajų su paleoastronominėmis kryptimis šioje vietoje, taip pat su kai kuriais tautosakos motyvais, kurie aktualūs ir mūsų tyrime (žr. žemiau).

Hodonimai: 1. Brasta (sekli vieta Lėvens upėje, jungianti Skėrių kaimo apylinkes su Pagojaus II kaimo apylinkėmis). Šis vietinių gyventojų tebevertojamas pavadinimas rodo, kad tai nėra šiaip sekli vieta upėje, o iš tiesų tai ir yra brasta, naudojama kaip sausumos kelio dalis, vedanti per upę.

Oikonimai: 1. Brazdigala. 2. Čižiškiai. 3. Dvareliškiai. 4. Kantariškiai. 5. Ližai. 6. Migoniai. 7. Paberžėliai. 8. Pagojus I. 9. Pagojus II. 10. Skėriai. 11. Šlamai.

⁴Jei skliaustuose nenurodyta kitaip, visi išvardyti hidronimai yra upės.

12. Talačkoniai. 13. *Vilkynė*. 14. *Varlynė*. 15. *Žadeikėliai*. 16. *Žadeikiai*. Gali būti, jog Skėrių vietovardis etimologiškai yra susijęs visai ne su vabzdžių rūšimi, o siekia indoeuropiečių laikus ir gali būti kilęs iš indoeuropietiškosios šaknies **(s)ker-* („pjauti, kirsti“, <http://etimologija.baltnexus.lt>, žr. „kirsti“). Tai (kartu ir aukščiau minėtos kirvių radimvietės) leistų daryti atsargią prielaidą, kad Balsių-Skėrių gyvenvietėse galėjo egzistuoti su kirvių – Bronzos amžiaus prestižinių įrankių – gamyba ir prekyba susijęs centras. Vietovardžiai su priesaga *-gala* yra siejami su senosiomis šventvietėmis (G u d e l i s 1960, 69–87; 1985, 11–13), todėl oikonimas Brazdigala itin „dera“ mūsų aptariamame kontekste. Be to, *Galas* yra ir vienas Velnio sinonimų (V e l i u s 1987, 34). Vilkynės ir Varlynės vietovardžiai neabejotinai sietini su chtoniškaisiais – vilko ir varlės (rupūžės) Velnio įvaizdžiais, atsekamais iš indoeuropiečių laikų (Ibid., 42, 91–97). Žadeikiai ir Žadeikėliai gali būti susiję su liet. kalbos žodžiu *žadas* – ‘burtai’, *žadėti* – ‘skirti, lemti’ (www.lkz.lt), o šių žodžių reikšmės yra susijusios su anapusiniu pasauliu ir antgamtinėmis jėgomis. Apie 2 km į PR (!) nuo Žadeikių miško, 8 km ta pačia kryptimi nuo Brazdigalos Velniakalnio, yra kaimas Baukai, kurio pavadinimas taip pat susijęs su Velniu – Baukas, Baukė, Baukis, Baukus yra Velnio vardai (V e l i u s 1987, 37, 3 lentelė).

Oronimai: 1. *Velniakalnis*, alkvietė Brazdigaloje. 2. *Velniakalnis*, aukštuma, kurioje yra Skėrių kapinės (Š i d i š k i s 2009, 58). 3. *Velniakalnis*, kalmelis Žadeikiuose, Pyvesos kairiajame krante (Ibid., 53). Net trys kalvos šiose apylinkėse pavadintos Velniakalniu. Bent su dviem iš jų yra žinomi pasakojimai apie velnius (V a i t k e v i č i u s 2011, 32–33). Tai neabejotinai rodo čia egzistavus Velnio kultą. Tą gali patvirtinti ir kiti vietovardžiai, baltų kultūroje susiję su Velnio įvaizdžiu – Ožupis, Vilkynė bei Varlynė. Panašu, kad su juo gali būti susiję ir mūsų aptikti geoglifai, ypač geoglifas III, esantis vos už 700 m nuo Brazdigalos Velniakalnio.

Svarbu tai, kad visi šie vietovardžiai turėjo akivaizdžias tarpusavio sąsajas liaudies sąmonėje, logikoje, pajautoje ir tos sąsajos puikiai atsispindi ne tik apžvelgtoje toponimikoje, bet ir išlikusiuose senuosiuose lietuvių kalbos posakiuose. Toliau pateikiame ryškiausius (yra ir daugiau pavyzdžių, kurių dėl vietos stokos čia neminėsime) tokių sąsajų pavyzdžius iš *Lietuvių kalbos žodyno*⁵ (www.lkz.lt). Atkreiptinas dėmesys, kad sąvokos pateiktos ne kažkokiame išplėstame tekste, o itin koncentruotai viename sakinyje, kas rodo, kad skirtingi personažai ir / ar reiškiniai viename ar kitame sakinyje atsirado neatsitiktinai. Pateikiami pavyzdžiai aiškiai rodo, kad ir tarp mūsų aptariamų vietovių (ypač šventviečių), ir vietinės toponimikos egzistuoja tiesioginis tvirtas ryšys ir jog tai nėra sutapimai.

I pavyzdys: **Brazdėti**: „Brazda kaip biesas po kaulinyčią“. Viename sakinyje minima *brazd-*, *velnias* ir *kaulinyčia* (‘vieta, kur sudėti kaulai’). Ryšys – Brazdigala-Velniakalnis-Mirusiųjų vieta [kapai? – K. P.].

II pavyzdys: **Nubrazduoti**: 3. *nugraužti*: „Velnio gyvulys (apie ožką) – visas obelėles nubrazdavo“. Viename sakinyje minima *Velnias*, *ožka* ir *nubrazdavo*.

⁵ Pagrindiniai žodžiai – paryškinti.

Ryšys – Velniakalnis-Ožupis-Brazdigala.

III pavyzdys: **Gālas**: **1.** vieta, kur baigiasi koks ilgesnis daiktas; daikto kraštinė dalis (pradžia, pabaiga); **6.** kraštas, siena; riba; saikas. **8.** pabaiga; **9.** žuvimas; mirtis; **10.** prk. negerovė, nelabasis. Ryšys Nr. 1 – Brazdigala, gyvenamosios vietos pabaiga, riba su dykra, šventvieta. Ryšys Nr. 2 – sąsaja su Velniu ir mirtimi, anapusiniu pasauliu ar bent tam tikra sakraline zona.

IV pavyzdys: **Vėlnias**: „Žmonys sako, kad vilkas velnio plauką turiąs, už tai žmogus, vilką pamatęs, nušiurpsti, nusigąsti“. Ryšys – Vilkynė-Velniakalnis-Žmogus.

V pavyzdys: **Velniakalnis**: *alkakalnis*: „[Aukštaitijoje] alakai įgijo kitus vardus (perkūnkalniai, velniakalniai)“. Ryšys – Velniakalnis – ši vieta traktuojama kaip šventvietė, ką patvirtina ir Ernesto Vasiliausko atlikti archeologiniai tyrimai.

VI pavyzdys: **Beržynas**: „Aušta aušrelė į beržynėlį, teka saulelė į ašarėles“. Ryšys – Šlamų-Beržynėlio miškas-astronominė (saulės) judėjimo kryptis-beržas kaip archajiškame rituale naudotas medis (apie tai žr. toliau).

Analogiškų pavyzdžių randame ir tautosakoje. Pavyzdžiui, senosiose sakmėse ožkos (arba ožkos pavadinimo sukūrimas) neretai siejamas su Velniu (K o r z o - n a i t ė 2007, 49–51). Vėlgi galime lengvai išvelgti ryšį tarp Ožupio ir Velniakalnio. Yra sakmių, kuriose vilkas taip pat vaizduojamas kaip Velnio kūrybos vaisius (Ibid., 56–58). Šiuo atveju ryšys tarp Velniakalnių ir Vilkynės taip pat akivaizdus.

GEOGLIFAS III („Veidas“). Būtent šiame plote, kur susipina paminėti vietovardžiai, ir kur yra Brazdigalos Velniakalnis, yra dar viena vieta, kuri neabejotinai yra susijusi su Velniakalnio aplinka. Ši vieta taip pat traktuotina kaip geoglifas, vaizduojantis veidą, panašų į žmogaus. Veidą galima aiškiai įžiūrėti dviejose ortofotonuotauose (nespalvoto rastro 1995–1998 m. ir spalvoto rastro 2009–2010 m.). Kitose nuotraukose matosi tik stipri dirvožemio anomalija, taisyklingo ovalo formos kontūras, tačiau ir jis labai aiškus, rodantis, jog šioje vietoje žemė buvo dirbtinai judinta. Objekto dydis – ilgis: ~200 m, plotis: ~150 m (4C pav.). Kad tai geoglifas, vaizduojantis veidą, rodo šie faktai:

1. Aplinkiniame dirvožemyje panašių ryškių anomalijų nėra.
2. Šis atvaizdas yra tiesiogiai geografiškai susijęs su aptariama šventvietės teritorija, todėl jo buvimas šioje vietoje vargu ar atsitiktinis ir natūralios kilmės.
3. Geoglife matome lengvai atpažįstamą, logiškai sukomponuotą vaizdą – žmogiško pavidalo veidą. Kad čia pavaizduotas veidas, rodo šios analogiškos tikram žmogaus veidui proporcijos ir detalės:

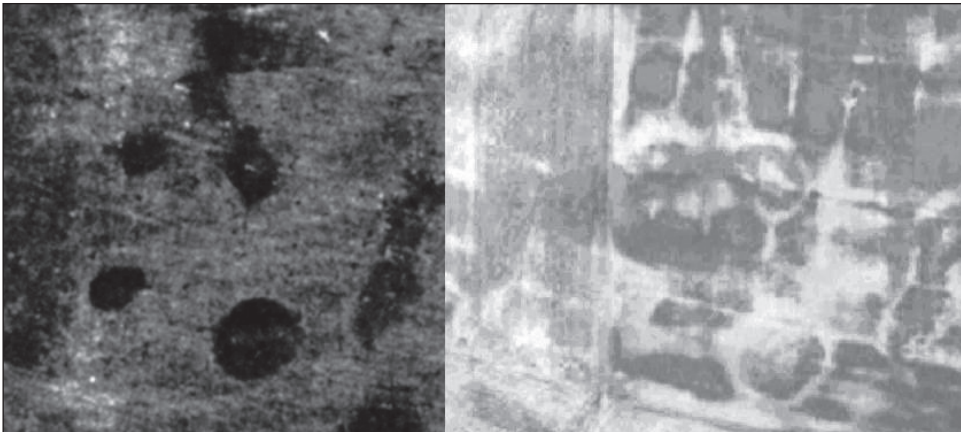
- Įžiūrimas taisyklingas ovalo formos veido kontūras (neiškikę apie 20 proc. kontūro linijos Š dalyje);
- Įžiūrimas kaktos plotas;
- Įžiūrima akių linija (su „išsiliejimu“ po kairiąja akimi);
- Įžiūrima nosies vieta centrinėje veido dalyje;
- Įžiūrima pailga lūpų linija (su „išsiliejimu“ kairėje pusėje);
- Įžiūrima smakro sritis.

Spėjama kapinyno vieta

Kaip rodo analogijos (Velniakalnių aplinkos Š Lietuvoje), visai šalia Velniakalnių neretai yra lokalizuojami ir kapinynai (Š i d i š k i s 2009, 17). Mūsų atveju spėjama kapinyno vieta taip pat yra netoli Brazdigalos Velniakalnio. Tai yra laukas į Š ir R nuo jo. Pagrindinis argumentas, leidžiantis spėti čia buvus laidojimo vietą, yra 10–20 m skersmens apskritimo formos dariniai žemės paviršiuje (suartų pilkapių pėdsakai?), matomi ortofoto- ir palydovinėse nuotraukose aukščiau nurodytame plote (5 pav., čia parodyti tik ryškiausius kontūrus turintys dariniai dirvožemio paviršiuje). Papildomas argumentas kapinyno lokalizacijai šioje dalyje yra nuo bronzos amžiaus baltams būdinga tradicija mirusių laidoti už upės, skiriančios gyvenvietę nuo kapinyno, paprastai ne toliau kaip 1–2 km atstumu nuo gyvenvietės. Šiuo atveju tokios upės būtų netgi dvi – Lėvuo ir Svalia, tekančios tiesiai į R nuo Balsių ir Skėrių gyvenviečių. Dar viena, netiesioginė, užuomina apie netoliese galimai esantį kapinyną yra kiti žinomi Brazdigalos Velniakalnio pavadinimai – Milžinų kapas ir Milžinkapis (Ibid., 18). Gali būti, kad P kapinyno linija sutapo su linija, einančia tarp Brazdigalos Velniakalnio ir geoglifo III („Veido“), iš R pusės riba galėjo būti Ožupio upelis, V riba galėjo eiti Beržynėlio arba Svalios pakraščiu, o Š riba lieka neaiški. Kapinyno lokalizacija yra tik prielaidos lygmenyje. Norint šią prielaidą pagrįsti, būtina atlikti žvalgomočius archeologinius tyrinėjimus.

Gyvenviečių, šventviečių ir geoglifų sąsajos

Žiemos šaukimo ritualas. Galimas aptariamųjų vietų sąsajas su archajiškais ritualais rodo žiemos šaukimo ritualas, iki XX a. vid. išlikęs Aukštaitijoje (Panevėžio, Pasvalio [paryškinta mano. – K. P.]), Rokiškio, Zarasų, Švenčionių,



5 pav. Spėjami suardytų pilkapių pėdsakai aptariamojo komplekso teritorijoje

Iliustracijos iš: Lietuvos skaitmeninis rastrinis ortofotografinis žemėlapis ORT10LT (nespalvoto rastro). Lapas 64/62; <http://www.bing.com/maps/>.

Ignalinos rajonuose). Ritualo esmė buvo kuo greičiau prišaukti žiemą ir sniegą, kad piemenims neberekėtų ganyti gyvulių šaltame ore. Pagrindinė veikla ritualo metu – balto ožio (*sic!*) arba avino vedžiojimas aplink beržą (*sic!*). Šis paprotys tikslios datos neturėjo, paprastai būdavo atliekamas apie Visų Šventųjų dieną (M i k š t a i t ė - Č i č i u r k i e n ė 2010, 28). Su gamtos ciklų kaita susiję ir kiti šio ritualo elementai. Pavyzdžiui, gyvulys buvo vedamas tik pagal saulės judėjimo kryptį [prisiminkime aukščiau pateiktą pavyzdį apie aušros tekėjimą į beržyną. – K. P.] ir dažniausiai tris ratus. Svarbu tai, kad Pasvalio rajone būtent ožys, o ne avinas buvo dažniau naudojamas šiame rituale (Ibid.). Kaip vietovės, kuriose šis paprotys buvo atliekamas dažniausiai, minimos dabartinės Panevėžio ir Pasvalio apylinkės (Ibid., 30).

Mūsų manymu, ožys šiame rituale galėjo atlikti Velnio, kaip tarpininko tarp žmonių ir gamtos arba Dievo, vaidmenį. Šią nuomonę iliustruotų įvairios ritualo detalės, rodančios, jog ožys apeigų metu buvo traktuojamas ne kaip savas, o kaip svetimas, neigiamą įvaizdį turintis, padaras: iš gyvulio būdavo tyčiojamosi (ant ragų padegama tošis [beržo medžio dalis. – K. P.] galėjo būti simbolinė sąsaja su pragaro ugnimi); ožiui buvo grasinama „Tu oży baltaplauki, prašyk Dievą, kad sniego būtų, o jei nebus, mes tave prilupsim“; jis būdavo kankinamas fiziškai – kandama į uodegą, trankomas, gnaibomas, verčiamas tuštintis (Ibid., 29). Ožio bliovimas buvo traktuojamas kaip laukiamas prašymas atsiųsti šaltį, t. y. kaip kalba. Taigi ožys iš gyvulio būdavo „perkūnijamas“ į ne šio pasaulio būtybę, turinčią tam tikrą antgamtinių galių, tačiau ši būtybė nebuvo gerbiama. O tai yra tipiškas Velnio vaizdinys, žinomas iš baltiškiosios tautosakos. Velnio kaip gyvulių pavidalo mirusiojo dievo įvaizdį ir funkcijas patvirtina ir šio mitologinio personažo tyrinėtojo Norberto Vėliaus tyrimai (V ė l i u s 1987, 275–276).

Mūsų atveju, palyginti nedideliame plote, turime itin daug objektų, tiesiogiai susijusių su šiuo ritualu. Visų jų pavadinimai atspindi aprašyto ritualo elementus. Tai yra Šlamų-Bežynėlio miškelis, kuris vietinių (Talačkonių ir Pagojaus kaimų) gyventojų iki šiol yra vadinamas tik Beržynėliu, Ožupio upelis, kuris išteka Ažuolynės miške ir prateka visai šalia geoglifo III (Velnio veido?), Paberžių kaimas bei trys Velniakalniai, iš kurių ypač išsiskiria centrinis – Brazdigalos. Ir visuose šiuose taškuose labai ryškios sąsajos su Velniu.

Absoliuti dauguma Žiemos šaukimo paprotį tyrinėjusių specialistų traktuoja jį kaip padėkos dievybėms už rudens gėrybes šventės relikvą (M i k š t a i t ė - Č i č i u r k i e n ė 2010, 30) ir tokia traktuotė leidžia spėti, jog priešistoriniais laikais tokias aukas galėjo aukoti bendruomenės, kurių pagrindinis ūkis buvo žemdirbystė. Glaudų ryšį tarp žemdirbystės bendruomenių ir Velnio nurodo ir Norbertas Vėlius (V ė l i u s 1987, 276–277). Vėlyvasis bronzos amžius yra būtent tas laikotarpis, kai susiformuoja ne tik baltiškiosios materialinės kultūros (*Lietuvos istorija* 2008, 316–317), bet žemdirbystė tampa dominuojančia šių kultūrų ūkio šaka (Ibid., 287).

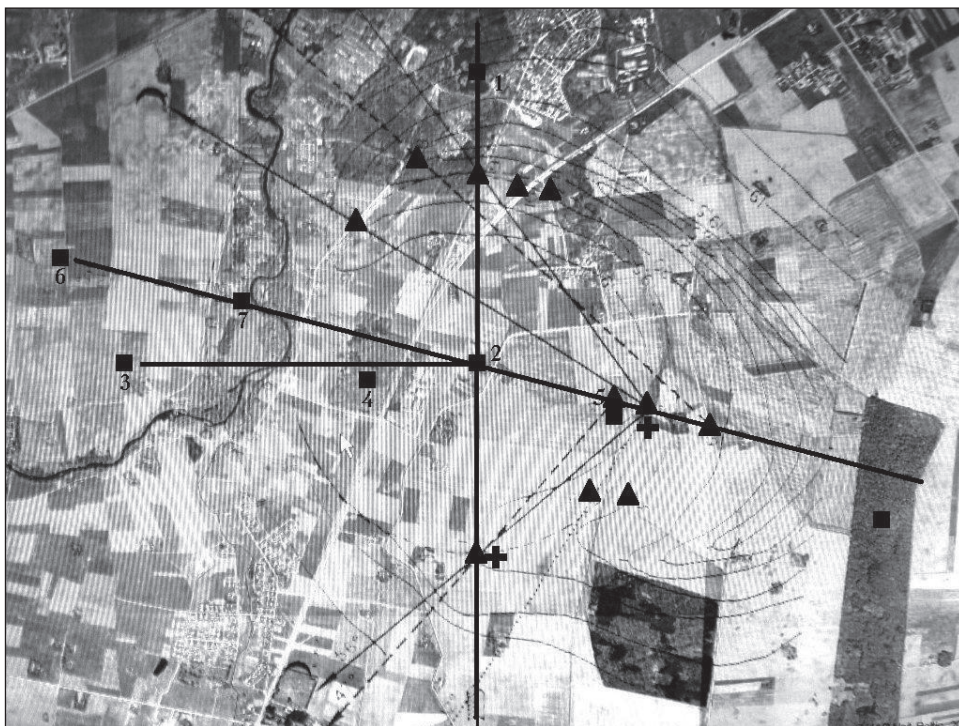
Todėl remiantis šio ritualo teikiamais duomenimis, mūsų aptariamą šventės gyvavimo datavimas neprieštaruoja anksčiau pasiūlytam Bronzos amžiaus

laikotarpiui ir apylinkėse rastų kirvių datavimui.

Paskutinis argumentas, įrodantis, jog mūsų aptiktos gyvenvietės, šventvietės ir geoglifai nėra vien tik natūralios ar atsitiktinės kilmės, yra kiti įvairaus pobūdžio faktai, jungiantys aptariamo komplekso objektus.

Pirmiausia, jei tarp svarbiausių objektų išvesime tiesias linijas, jos tuos objektus sujungs. Pvz., linija nuo Ramojaus žiočių Mūšoje eina tiesiai per geoglifus I ir II. Arba linija nuo geoglifo II, jei vesime ją tiesiai R kryptimi, kirs brastą ir atsišers tiesiai į Žadeikių Velniakalnį.

Antra, pasitelkus Palangos Birutės kalno paleoastronominių linijų schemą (K l i m k a, Ž u l k u s 1989, 79), ir mūsų aptariamame komplekse aptikta ryški sistema (6 pav.): Šilo ežeras (stambiausias apylinkėse, plane pažymėtas skaičiumi 1), Brazdigalos Velniakalnis (2) ir du Liberto Klimkos nustatyti taškai rodo tikslią Š–P liniją; geoglifas I (3), Šlamų-Beržynėlio miškas (4) ir Brazdigalos Velniakalnis (2) yra V–R linijoje (**Lygiadieniai**), o linijoje, azimutu 112,5°, kurią Palangos alke Klimka išskiria kaip pagrindinę ašį, mūsų atveju yra patys ryškiausi objektai – geoglifas III (5), Skėrių Velniakalnis (7), Brazdigalos Velniakalnis (2) ir geog-



6 pav. Aptariamojo komplekso objektų paleoastronominės sąsajos. Trikampiais pažymėti Liberto Klimkos nustatyti taškai Palangos Birutės kalno alkvietėje.

Storosios linijos, jungiančios įvairius taškus, atitinka Klimkos nustatytus azimutus toje pat alkvietėje,

Iliustracija iš: www.maps.lt; K l i m k a, Ž u l k u s 1989.

lifas II (6). Ta pati linija kerta Ožupio upelį, Varlynės kaimą, Ažuolynės mišką ir sutampa su trimis Klimkos nustatytais taškais.

Be to, išvedę tiesią liniją nuo geoglifo III iki Š–P linijos, kiek pratęšę pastarąją į P, iki Liberto Klimkos nustatyto taško, gausime azimutą, kai lapkričio 14 d. buvo švenčiama **Pusiaužiemis** ir **Ožio vedimo** (kitaip – aukščiau aprašytoji **Žiemos šaukimo**) šventė (šios linijos taškai pažymėti kryžiuokais). O išvedę liniją tarp minėto pietinio taško iš geoglifo III – gauname **Kūčių** ir **Žiemos saulėgrįžos** azimutą (taškas 5 ir kryžiuokas).

Trečia, vargu ar sutapimas, bet net keli objektai aptariamoje teritorijoje savo išilgine ašimi yra „pasvirę“, t. y. orientuoti ta pačia ŠV–PR kryptimi. Tai yra Balsių gyvenvietė (75°), brasta (60°), Brazdigos Velniakalnis (70°), geoglifas III (55°). ŠV–PR kryptimi teka ir Ožupis. Ta pačia kryptimi tęsiasi daugiausiai objektų jungianti aukščiau minėta 112,5° azimuto linija. Maža to, būtent PR krypties vėją pajūrio ir pamario žvejai vadino ir kartais tebevadina Ožiniu (www.lkz.lt, žr. *ožinis*). Panašu, kad šioje teritorijoje tokia orientacija nėra atsitiktinė, ji gali būti paremta tam tikrais gamtos ar dangaus šviesulių judėjimo ciklais.

Ketvirta, brastą per Lėvenį galime laikyti akivaizdžiausia fizinio pobūdžio sąsaja tarp aptariamų zonų – gyvenamųjų ir sakralinių teritorijų.

Išvados

1. Pateikta medžiaga neabejotinai įrodo, kad šio straipsnio autoriui pavyko aptikti iki šiol nežinomą priešistorinių laikų vietovę, savo dydžiu, kompleksiskumu ir sudėtingumu neturinčią analogų Lietuvoje.

2. Tarpdisciplininiais tyrimų metodais nustatyta, jog pietinėse dabartinio Pasvalio miesto apylinkėse greičiausiai bronzos amžiuje egzistavo stambus gyvenamasis-dvasinis-prekybinis centras, susidedantis iš dviejų (Balsių ir Skėrių), gal ir nevienalaikių, gyvenviečių. Brazdigos kaimo apylinkėse tuo metu greičiausiai egzistavo su šiomis gyvenvietėmis susijusi apeiginė-sakralinė-paleoastronominė vieta, susijusi su Velnio / ožio / mirusiųjų kultu bei galimomis su žemdirbyste / derliumi susijusiomis apeigomis.

3. Mūsų tyrimas rodo, jog tam tikra dalis senųjų vietovardžių yra neatsiejami nuo šalia esančių archeologinių-istorinių kultūros paminklų ir senųjų papročių, išlikusių kalboje, mitologijoje ir tautosakoje. Tai ypač akivaizdu mūsų tyrinėtoje teritorijoje.

4. Šio komplekso atradimas suteikia plačias galimybes kokybiškiau ir kiekybiškiau tirti priešistorinį Lietuvos laikotarpį ne tik Šiaurės Lietuvos, bet Europos kontekste.

5. Be abejonės, tyrimus šiame komplekse reikia tęsti. Būtina pradėti ilgalaikius archeologinius ir kitokius tyrimus, kurie turėtų suteikti daugiau informacijos apie šią vietovę ir atskirus jos komponentus.

Šaltiniai

Braziūnienė, A. (sud.). 1999. *Senieji Lietuvos žemėlapiai iš Vilniaus universiteto bibliotekos rinkinių*. Vilnius: Vaga.

- Lietuvos skaitmeninis rastrinis ortofotografinis žemėlapis ORT10LT. GIS-Centras. Nespaltotas ir spalvotas rastras. Kompaktinis diskas. Lapai nr. 64/61, 64/62, 65/61.
- Tebelškis, P. 1997. *Spėjamo Skėrių kapinyno – IP 2394/A (Pasvalio r. 1997 m. žvalgomųjų archeologinių tyrimų ataskaita)*. Vilnius.
- Vasiliauskas, E. 2011. *Velniakalnio (Pasvalio raj.) archeologinių žvalgomųjų tyrinėjimų 2011 m. ataskaita*. Joniškis.

Literatūra

- Bilkis 2008 – Laimutis Bilkis, *Lietuvių helonimų daryba: priesaginiai ir priesagėtieji helonimai*, Vilnius: Lietuvių kalbos institutas.
- Grigalavičienė 1995 – Elena Grigalavičienė, *Žalvario ir ankstyvasis geležies amžius Lietuvoje*, Vilnius: Mokslo ir enciklopedijų leidykla.
- Gudelis 1960 – Vytautas Gudelis, „Žodžio ir vietovardžio „galas“ etimologijos ir priešistorinės geografijos klausimu“, *Geografinis metraštis*, 3, Vilnius: Mintis, 69–87.
- Gudelis 1985 – Vytautas Gudelis, „Baltai ir pelkės“, *Mokslas ir gyvenimas*, 10, 11–13.
- Juknevičius, Trebaitė 2007 – Petras Juknevičius, Karolina Trebaitė, *Įstras, Parnėžys: UAB „Sagros reklama“*.
- Klimka, Žulkus 1989 – Libertas Klimka, Vladas Žulkus, *Lietuvos pajūrio žemės viduramžiais*, Vilnius: Mokslas.
- Korzonaitė (sud.) 2007 – Edita Korzonaitė, *Kadaise ir akmenys augo. Lietuvių etimologinės sakmės*, Kaunas: Šviesa.
- LI – *Lietuvos istorija*, I, Vilnius: Baltos lankos, 2008.
- LP – *Lietuvos piliakalniai*, II, Vilnius: Lietuvos Respublikos krašto apsaugos ministerija, 2005.
- LAA – *Lietuvos TSR archeologijos atlasas*, II, Piliakalniai, Vilnius: Mintis, 1975.
- Merkevičius 2006 – Algimantas Merkevičius, „The Vaškai Hoard“, *Archaeologia Baltica*, 6, Klaipėda: Klaipėdos universiteto leidykla, 32–38.
- Mikštaitė-Čičiurkienė 2010 – Regina Mikštaitė-Čičiurkienė, „Žiemos šaukimo ritualas Aukštaitijoje“, *Žiemgala*, 1 (25), 28–33.
- Stapulionis 1976 – Antanas Stapulionis, „Velniakalnių paslaptys“, *Darbas*, Pasvalys: UAB „Pasvalio laikraštis“, 3–4.
- Šidiškis 2009 – Tadas Šidiškis, *Velniakalnių kraštas*, Vilnius: Versus aureus.
- Usačiovaitė 2005 – Elvyra Usačiovaitė, *Augimo samprata senojoje lietuvių kultūroje*, Vilnius: Versus aureus.
- Vaitkevičius 2003 – Vykintas Vaitkevičius, *Alkai. Baltų šventviečių studija*, Vilnius: Diemedžio leidykla.
- Vaitkevičius 2011 – Vykintas Vaitkevičius, „Senosios Žiemgalos šventvietės“, *Žiemgalos kultūros paveldas. Žiemgalos krašto praeitis*, 6, Kaunas: Žiemgalos leidykla, 23–50.
- Vanagas 1981 – Aleksandras Vanagas, *Lietuvių hidronimų etimologinis žodynas*, Vilnius: Mokslas.
- Vasiliauskas 2011 – Ernestas Vasiliauskas, „Bronzos amžiaus radiniai Šiaurės Vidurio Lietuvoje“, *Archeologiniai tyrinėjimai Lietuvoje 2010 metais*, Vilnius: Lietuvos archeologijos draugija, 463–464.
- Vaškevičiūtė 2002 – Ilona Vaškevičiūtė, „Pasvalio žemės senovė“, *Šiaurietiški atsivėrimai*, 13, Pasvalys: žurnalo „Šiaurietiški atsivėrimai“ visuomeninė redakcija, 4–7.

Vėlius 1987 – Norbertas Vėlius, *Chtoniškas lietuvių mitologijos pasaulis, Folklorinio velnio analizė*, Vilnius: Vaga.

Žulkus 1989 – Vladas Žulkus, „Tarpgentinės dykros ir mirusiųjų pasaulis baltų pasaulėžiūroje“, *Vakarų baltų archeologija ir istorija*, Klaipėda: Rytas, 107–114.

Internetiniai šaltiniai

<http://etimologija.baltnexus.lt/> (žiūrėta 2012-04-04);

<http://maps.yahoo.com> (žiūrėta 2012-04-04);

<http://www.maps4u.lt/lt/maps.php?cat=20>. Carinės Rusijos imperijos 3 varstų colyje žemėlapių rinkinio X-3 lapas (žiūrėta 2012-04-21);

<http://www.piliakalniai.lt> (žiūrėta 2012-04-21);

www.bing.com/maps/ (žiūrėta 2012-01-10);

www.google.com/earth/index.html (žiūrėta 2012-04-12);

www.lkz.lt (žiūrėta 2012-04-12);

www.maps.lt (žiūrėta 2012-04-12);

www.nokia.maps.com (žiūrėta 2012-03-20).

Klaidas Perminas

Naujas archeologinis kompleksas Pasvalio apylinkėse – unikalus atvejis Lietuvos archeologijoje

S a n t r a u k a

Pagrindinės sąvokos: gyvenvietė, kompleksas, šventvietė, bronzos amžius, archeologija, Velniakalnis, Pasvalys.

Straipsnyje pristatomas autoriaus aptiktas naujas archeologinis kompleksas, esantis pietinėse Pasvalio miesto apylinkėse. Kompleksą sudaro dviejų įtvirtintų gyvenviečių vietos, keletas šventviečių, senojo kelio reliktas ir spėjama kapinyno vieta. Kompleksas aptiktas analizuojant apylinkių ortofoto- ir palydovines nuotraukas, ištyrus vietinę toponimiką bei apžvelgus regiono archeologinę medžiagą. Gauti duomenys buvo palyginti su lietuvių kalbos, tautosakos, mitologijos ir etnografijos šaltinių duomenimis, kurie patvirtino prielaidas dėl gyvenviečių bei šventviečių egzistavimo. Turimais duomenimis, kompleksą preliminariai galima datuoti bronzos amžiumi. Nustatyta, jog pietinėse dabartinio Pasvalio miesto apylinkėse buvo stambus gyvenamasis-dvasinis-prekybinis centras, susidedantis iš dviejų (Balsių ir Skėrių), gal ir nevienalaikių, gyvenviečių. Brazdigalos kaimo apylinkėse tuo metu greičiausiai egzistavo su šiomis gyvenvietėmis susijusi apeiginė-sakralinė-paleoastronominė vieta (šventvietė), susijusi su Velnio / ožio bei mirusiųjų kultu. Aptariamoji vieta unikali keliais aspektais, pradedant vienos iš gyvenviečių ir apskritai viso komplekso dydžiu, akivaizdžiomis įvairaus pobūdžio gyvenviečių ir šventviečių sąsajomis, analogiškų kompleksų Lietuvos teritorijoje nebuvimu ir baigiant tuo, jog Lietuvoje tai yra antra žinoma vieta su geoglifais. Šis atradimas ne tik suteikia kontekstą kai kuriems garsiems

aptariamųjų apylinkių archeologiniams radiniams, pvz., Vaškų lobiui, bet ir papildo žinias apie priešistorinių gyvenviečių bei kraštovaizdžio raidą tiek Šiaurės Lietuvos, tiek ir baltų kraštų lygmenyje. Tai gali būti labai perspektyvi vieta archeologiniams tyrimams.

Klaidas Perminas

A New Archaeological Complex Pasvalys Area: a Unique Case in Lithuanian Archaeology

S u m m a r y

Keywords: *settlement, complex, sacred place, Bronze Age, archaeology, Velniakalnis, Pasvalys.*

A new archaeological complex lying in the southern area of Pasvalys (a town in northern Lithuania), which was discovered by the author, is presented in the article. The complex consists of two sites of fortified settlements, several sites of sacred places, a relic of an old way and one supposed site of burial-ground. The complex was detected by analyzing ortho- and satellite photographs, having studied local toponymy and having reviewed the archaeological material of the region. The information obtained was compared with some data from sources of Lithuanian language, folklore, mythology and ethnography. These data confirmed the assumption of the existence of settlements and sacred places. The research allows the preliminary dating of the complex to the Bronze Age. It was found that a large residential-spiritual-trading centre, consisting of two possibly not contemporaneous settlements (Balsiai and Skėriai) existed in the southern vicinity of Pasvalys. Near the village of Brazdigala a sacred ritual-paleoastronomical site, linked with the above mentioned settlements coexisted at that time. Most probably it was related with the cult of Velnias (Devil)/the goat and the dead. The area discussed is unique in several respects, firstly in the size of one of the settlements and the whole complex altogether, in obvious links of different types among the settlements and sacred sites, then in absence of analogous complexes in modern territory of Lithuania and finally in that it is the second known site in Lithuania where there are geoglyphs. This discovery not only provides a context for some of the famous archaeological findings of the region, for example, the Bronze Age Vaškai hoard, but also gives us more knowledge of the evolution of prehistoric settlements and landscape both in northern Lithuania and Baltic lands in general. This might be a very promising place for archaeological investigations.

K l a i d a s P E R M I N A S

Istorijos katedra

Klaipėdos universitetas

H. Manto g. 84

LT-92294 Klaipėda

[klaidas.p@balticum-tv.lt]