

## GIMSTAMUMO KAITA NEPRIKLAUSOMOJE LIETUVOJE: TERITORINIŲ SKIRTUMŲ DEMOGRAFINIAI, SOCIALINIAI IR EKONOMINIAI VEIKSNIAI

Inga Raudeliūnienė

*Klaipėdos universitetas*

### Anotacija

Straipsnyje apžvelgiami gimstamumo kaitos Lietuvoje 1990–2001 metų laikotarpiu teritoriniai skirtumai ir juos lėmę veiksniai. Nagrinėjamos socialinės-ekonominės, geografiškai netolygios gimstamumo kaitos šalyje, mažėjančio gimstamumo ir vidutinio gyventojų užimtumo bei nevienodų gyventojų pajamų, gimimų priklausomybės nuo reprodukcinio amžiaus moterų kaitos priežastys. Siekiama atskleisti pagrindinius reprodukcinės elgsenos motyvus ir veiksnius, tiesiogiai veikiančius gimstamumo procesus bei jų teritorinius skirtumus šalyje. Pateikiamos išvados, paremtos statistinių duomenų ir autorės sociogeodemografinio tyrimo, atlikto 2003 m. Lietuvoje, rezultatų analize.

PAGRINDINIAI ŽODŽIAI: gimstamumas, šeima, vaikai, nedarbas, gyventojų pajamos, moters socialinis vaidmuo, vertybės.

### Abstract

The article deals with the territorial differences of birth rate change within the period of 1990–2001 in Lithuania and the factors that determined it. Different reasons that influenced the geographically uneven change of birth rate in the country are being analysed in the socio-economic environment. A great deal of attention is paid to the analysis of the relation between the decrease in birth rate and the inhabitants' average occupation level and different revenues; apart from that, the article also devotes its attention to the analysis of the relation of birth rate to the change in women of reproductive age attempting to reveal the main motives for reproductive behaviour and factors directly influencing birth rate processes and their territorial differences in the country. The conclusions presented herein are based on the statistical data and the analysis of the results of the author's socio-demographic research done in 2003 in Lithuania.

KEY WORDS: birth rate, family, children, unemployment, age, woman's social role, virtues.

### Įvadas

XX a. paskutinis dešimtmetis išsiskyrė įvairių sukrėtimų gausa visose Lietuvos visuomenės gyvenimo srityse. Ekonominių ir socialinių sunkumų patyrė daugelis Lietuvos gyventojų, tai lėmė neigiamas demografinės transformacijas šalyje. XX a. pabaigoje pakitusią demografinę elgseną apibūdina demografiniai rodikliai, vienas jų – mažėjantis gimstamumas. Reikia pastebėti, kad gimstamumo rodiklių pokyčiai XX a. paskutiniajame dešimtmetyje panašūs į Vidurio bei Rytų Europos šalių ir labai priklauso nuo devintojo dešimtmečio pabaigoje–dešimtojo dešimtmečio pradžioje prasidėjusios šeimos transformacijos intensyvumo. Tačiau neteisinga būtų teigti, kad gimimų skaičiaus mažėjimas yra pastarųjų dienų įvykis. Jau šeštajame–septintajame dešimtmėčiuose pradėjus ryškėti gimstamumo mažėjimo tendencijai, XX a. pabaigoje negatyvi gimimų kaita įgavo grėsmingą pobūdį, kuris gali būti pavojingas nedidelės tautos likimui.

XX a. paskutiniajame dešimtmetyje gimstamumo kaita buvo nevienoda šalies teritoriniu požiūriu. Ryškiausi skirtumai stebimi tarp miesto ir kaimo, nors skirtingą gimstamumo rodiklių kaitos seką galima pastebėti ir atskirų savivaldybių lygmenyje. Gimimų skaičiaus mažėjimą lemia daug veiksnių, kurie priklauso nuo ekonominio ir kultūrinio krašto gyvenimo, socialinių vertybių bei tradicijų.

Šiame straipsnyje nagrinėjama gimstamumo kaita Lietuvoje 1990–2001 metų laikotarpiu savivaldybių lygmenyje. Ieškoma veiksnių, turėjusių įtakos teritoriniams gimstamumo kaitos skirtumams. Šiam tikslui naudojami Lietuvos statistikos departamento (toliau – LSD) statistiniai duomenys ir 2003 m. autorės atlikto sociogeodemografinio tyrimo rezultatai, apdoroti SPSS paketu. Sociogeodemografinis tyrimas atliktas keturiolikoje Lietuvos savivaldybių, kurioms būdingi skirtingi

gyventojų skaičiaus mažėjimo tempai. Apklausoje dalyvavo 1196 respondentės: įvairaus amžiaus, priklausančios skirtingoms socialinėms grupėms, neturinčios vaikų, turinčios vieną, du, tris ir daugiau vaikų, t. y. atstovaujančios visiems šeimos tipams. Straipsnis parengtas taikant statistinius, duomenų lyginamosios analizės, kartografinius, klasifikavimo ir kitus metodus.

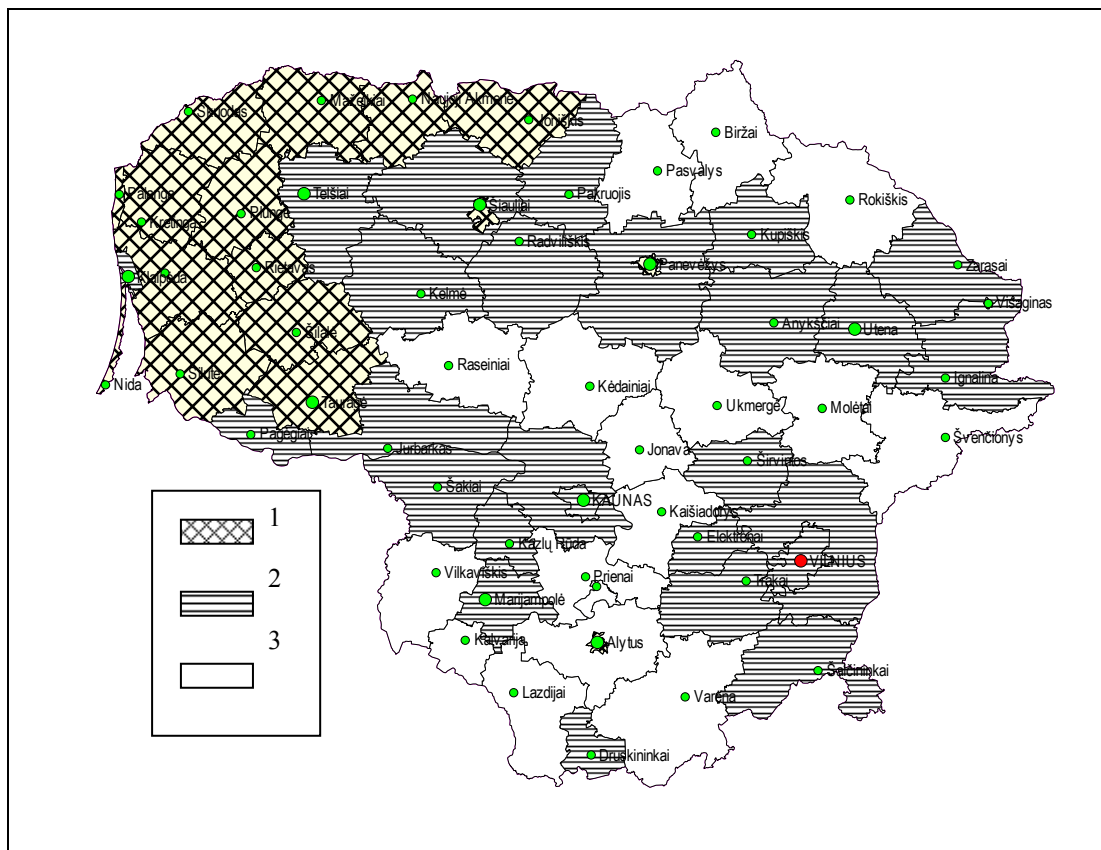
### 1. Gimstamumo ir šeimos dydžio kaitos ypatumai XX a. paskutiniajame dešimtmetyje

Vertinant gimstamumo rodiklių kaitos tendencijas savivaldybių lygmenyje 1990–2001 metų laikotarpiu didžiausi skirtumai pastebimi tarp Šiaurės Vakarų ir Vidurio Lietuvos (1 pav.), kur gimusiųjų skaičius tūkstančiui gyventojų sumažėjo nuo 10,7 iki 1,7‰ atskiruose teritoriniuose vienetuose. Atlikta gimstamumo rodiklių kaitos analizė leido išskirti tris savivaldybių grupes, kurioms būdingi didžiausi ir mažiausi gimstamumo mažėjimo tempai. Kai kuriose jų gimstamumo koeficientas nuo 1990 metų sumažėjo 50% ir daugiau (pvz., Alytaus m., Klaipėdos r., Skuodo r., Panevėžio m. Tauragės r., Plungės r.), kitose gimstamumas nagrinėjamoju laikotarpiu kito ne taip ženkliai: vidutiniškai kasmet gimusiųjų skaičiui mažėjant po 0,47%.

Kintant socialinėms vertybėms, liberalėjant visuomenei, keičiasi jaunų žmonių požiūris į šeimą, sparčiai yra tradicinė lietuvių šeima. Jauni žmonės stengiasi įgyti išsimokslinimą, pagerinti savo materialinę padėtį, o tik tada kurti šeimą ir gimdyti vaikus. Nors vidutinis šeimos dydis XX a. paskutiniuose dešimtmėčiu kito nežymiai (1989 m. vidutinis šeimos dydis Lietuvoje buvo 3,2 šeimos nario, o paskutinis gyventojų surašymas 2001 m. rodo, kad vidutinis šeimos dydis – 3,18 šeimos nario), vis dėlto Lietuvoje šeimos mažėja – populiarėja dviejų asmenų, tai yra bevaikės, šeimos. Pastarųjų šeimų santykinė dalis paskutiniajame dešimtmetyje išaugo nuo

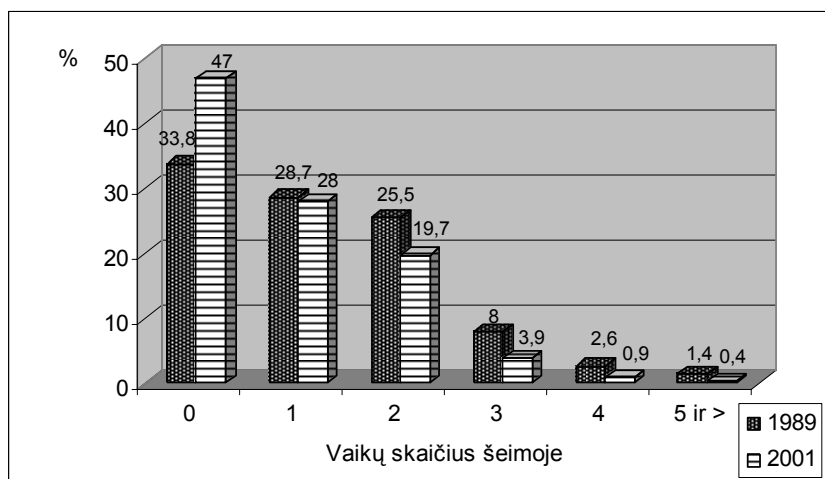
33,8% (1989) iki 47% (2001). Vienavaikių šeimų santykinė dalis nagrinėjamoju laikotarpiu praktiškai nepa-

kito: 1989 m. tokios šeimos sudarė 28,7%, 2001 m. – 28% visų Lietuvos šeimų (2 pav.).



1 pav. Gimstamumo kaitos tendencijos 1990–2001 m., 1000-iai gyventojų:  
 Fig. 1. Tendencies of birth rate change in 1990-2001., per 1000 thousand inhabitants  
 1 – rajonų savivaldybės, kuriose gimstamumas sumažėjo daugiau nei 7,2‰;  
 2 – rajonų savivaldybės, kuriose gimstamumas sumažėjo nuo 5,2‰ iki 7,2‰;  
 3 – rajonų savivaldybės, kuriose gimstamumo sumažėjimas mažesnis nei 5,2‰;

Sudaryta, remiantis statistiniais duomenimis ir autorės skaičiavimais.



2 pav. Šeimos pagal vaikų skaičių 1989 ir 2001m., procentais:  
 Fig. 2. Number of family members according to the number of children in 1989 and 2001., in percents

Sudaryta remiantis: Gyventojų surašymo duomenys, 1989 ir 2001 m.

Šeimų pasiskirstymas pagal vaikų iki 18 metų skaičių leidžia spręsti apie reprodukcinę Lietuvos gyventojų elgseną per pastaruosius dvidešimt metų. Kaip matyti iš 2 paveikslėlio, nagrinėjamoju laikotarpiu labai sumažėjo šeimų, auginančių tris ir daugiau vaikų. Reikėtų paminėti Marijampolės, Tauragės ir Telšių apskritis, kuriose gyvena gausesnės šeimos nei likusioje šalies dalyje. Penkių asmenų šeimos sudaro atitinkamai 5,8%, 6,3% ir 5,8% visų šeimų, gyvenančių minėtose apskrityse. Šis rodiklis daug aukštesnis už šalies vidurkį (3,9%), ypač už miesto šeimų, auginančių tris vaikus, rodiklį (2,6%). Kaimo teritorijose šeimos, auginančios tris vaikus, sudaro 6,6% (Gyventojų surašymo duomenys, 2001 m.). Gausesnes šeimas minėtose apskrityse galbūt lemia gyventojų vidinės nuostatos, paremtos tokiais socialinėmis vertybėmis kaip šeima, motinystė ar noras turėti vaikų. Sociogeodemografinio tyrimo (2003 m.) metu Jurbarko, Tauragės ir Mažeikių rajonų savivaldybių respondentės kaip pagrindinę jų laimingo gyvenimo sąlygą nurodė motinystę. Tarp kitų socialinių vertybių motinystė, kaip svarbiausia gyvenime, sudaro 20,5% Tauragės rajono savivaldybėje, 22,2% – Mažeikių ir net 31,4% – Jurbarko rajono savivaldybėje. Kitoms socialinėms vertybėms – asmeninei laisvei, išsilavinimui, finansinei nepriklausomybei ar karjerai – respondentės skyrė santykinai mažesnius prioritetus.

Interpretuojant paskutinio gyventojų surašymo (2001 m.) duomenis, galima teigti, kad nėra ryškių vidutinio šeimos dydžio skirtumų tarp atskirų savivaldybių. Vidutinis šeimos dydis šalyje svyruoja nuo 2,99–3,06 šeimos narių (Ignalinos r. s., Klaipėdos m. s., Panevėžio m. s., Šiaulių m. s., Rokiškio r. s.) iki 3,37–3,47 (Kalvarijos s., Vilniaus r. s., Šilalės r. s.). Palyginus 1989 m. ir 2001 m. vidutinį šeimos dydį atskiruose teritoriniuose vienetuose, ženklų skirtumų nepastebėta, todėl galima teigti, kad šeimos dydžio svyravimai XX a. paskutiniajame dešimtmetyje buvo nedideli, o daugelyje rajonų savivaldybių šeimos dydis išliko nepakitęs nuo 1989 metų (Gyventojų surašymo duomenys 1989 ir 2001 m.). Didžiausi šeimos dydžio kaitos skirtumai pastebimi ne tarp atskirų miesto ir rajono savivaldybių, o tarp miesto ir kaimo šeimų. Būtent kaimo teritorijose, remiantis surašymo duomenimis, užfiksuota didesnė santykinė dalis šeimų, turinčių tris ir daugiau vaikų, kas lemia kiek didesnį vidutinį šeimos dydį Lietuvos kaime – 3,32 šeimos narių (mieste – 3,11). Nepaisant gausesnių šeimų kaimuose, vieno dviejų vaikų ir bevaikės šeimos 2001 metais sudarė 90,7% kaimo šeimų, mieste – atitinkamai 96,8%. Šie skaičiai rodo kintančią Lietuvos gyventojų reprodukcinę elgseną, kuri, mažėjant vaikų skaičiui šeimose, spartina tradicinio šeimos modelio yrimą.

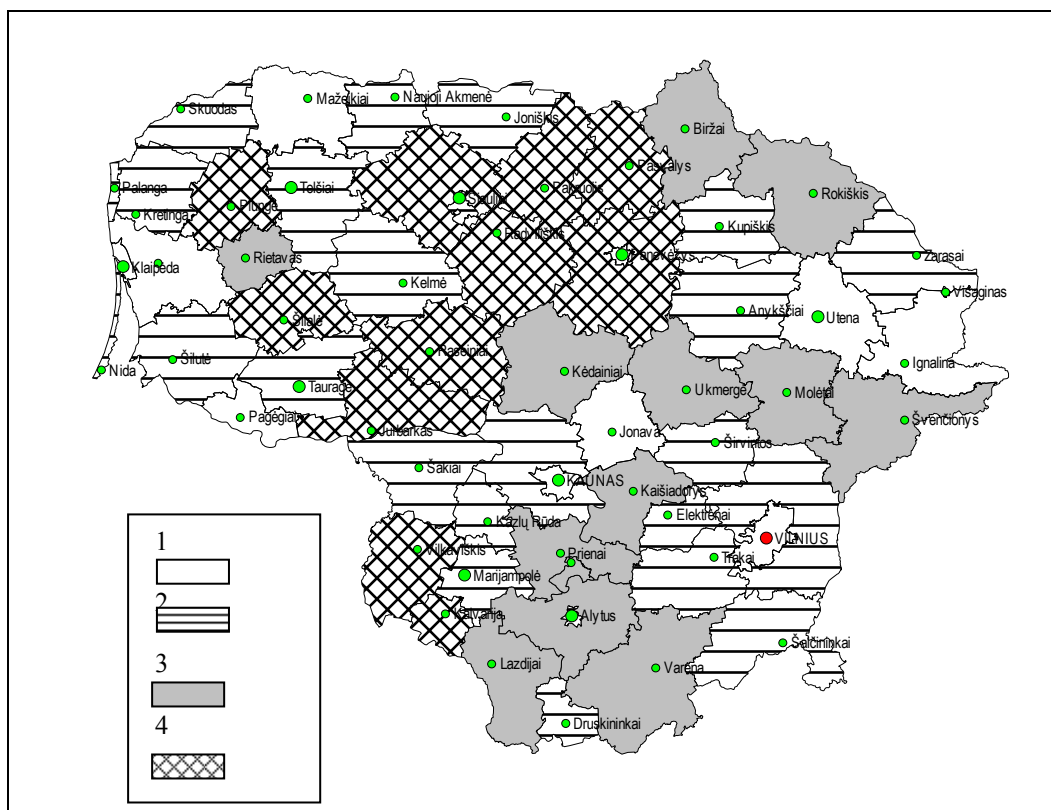
## **2. Gimstamumo kaita ekonominių rodiklių kaitos kontekste**

Vyrauja nuomonė, kad šalies ekonominių sunkumų ir nestabilumų pasekmė yra mažėjantis gimstamumas, tai yra papildomų išlaidų, susijusių su vaikų priežiūra bei mokymusi, minimizavimas. Šių idėjų gyvybingumą lyg ir patvirtina tai, kad gimstamumo rodiklių mažėjimas sutapo su staigiu ir dideliu dešimtojo dešimtmečio pradžios Lietuvos ūkio nuosmukiu, kartu ir gyvenimo lygio smukimu (Stankūnienė, 2003).

Nagrinėjant ekonominių rodiklių kaitą teritoriniu aspektu buvo siekiama nustatyti, ar yra susiję gimstamumo ir ekonominiai rodikliai. Nagrinėjant vidutinį gyventojų užimtumą miestų ir rajonų savivaldybėse per metus (1993–2000 m. laikotarpis)<sup>1</sup> pastebimi mažesni pokyčiai negu gimstamumo rodiklių. Nagrinėjamąjį laikotarpį, atsižvelgiant į gyventojų užimtumo pokyčius, galima dalinti į tris laikotarpius: 1) iki 1996 m., kai gyventojų užimtumas mažėjo praktiškai visose miestų ir rajonų savivaldybėse; 2) 1996–1998 m. – užimtumas šiek tiek augo: ryškesnis gyventojų užimtumo augimas fiksuojamas atskirose savivaldybėse (Alytaus m. s., Jonavos r. s., Kauno r. s., Kėdainių r. s., Marijampolės r. s., Mažeikių r. s., Tauragės r. s., Visagino m. s., Vilniaus r. s.); 3) 1999–2000 m., kai daugelyje savivaldybių gyventojų užimtumas mažėjo. Nedidelis gyventojų užimtumo augimas XX a. pabaigoje pastebimas Klaipėdos, Tauragės, Telšių, Vilniaus rajonų bei Palangos, Panevėžio ir Visagino miestų savivaldybėse. Tokia gyventojų vidutinio metinio užimtumo kaita atskiruose teritoriniuose administraciniuose vienetuose nulemta tam tikrų ekonominių ir socialinių veiksnių. Reikėtų paminėti, kad nagrinėjamoju laikotarpiu didėjo gyventojų užimtumas paslaugų sektoriuje, plėtėsi privatus sektorius. Per paskutinį XX a. dešimtmetį gyventojų užimtumas privačiame sektoriuje išaugo 58,8% (Lietuvos statistikos <...>, 2001, p. 104). Be to, kadangi išliko didelis gyventojų užimtumas žemės ūkyje, sumažėjęs pramonės vaidmuo ekonomikoje lėmė šios šakos užimtumo mažėjimą. Tik 1996–1998 m. užimtumas pramonėje stabilizavosi, o įstatymiškai prailgintas darbingas amžius lėmė darbingo amžiaus gyventojų pagausėjimą 1996–1998 m. laikotarpiu. Gyventojų užimtumo kaitai teritoriniame lygmenyje nagrinėjamoju laikotarpiu svarbi ir darbo jėgos vidinė bei tarptautinė migracijos.

Koreliuojant gimstamumo, vidutinių mėnesinių pajamų ir vidutinio metinio gyventojų užimtumo rodiklius rajonų savivaldybių lygmenyje, tiesioginio ryšio tarp gyventojų gimstamumo ir ekonominių rodiklių nepastebėta. Atliktas sociogeodemografinis tyrimas ir Lietuvos statistikos departamento skelbiami duomenys liudija, kad gimstamumas ekonominių transformacijų laikotarpiu keitėsi nepaisant gyventojų pajamų dydžio ir užimtumo (3 pav.).

<sup>1</sup> Išsamesnė gyventojų užimtumo analizė rajonų savivaldybių lygmenyje statistiniuose leidiniuose pateikiama tik nuo 1993 m. Atliekant gyventojų užimtumo analizę nenaudojami 2001 m. rodikliai, nes po gyventojų surašymo šie rodikliai buvo perskaičiuoti, todėl galėtų iškreipti esamą situaciją.



3 pav. Gimstamumo ir gyventojų vidutinių mėnesinių pajamų kaitos tendencijos 1990–2001 m.:

Fig. 3. *Tendencies of birth rate and inhabitants' average monthly revenues change in 1990–2001*

- 1 – netolygiai mažėjantis gimstamumas, vidutinių mėnesinių pajamų augimas didžiausias;
- 2 – sparčiai mažėjantis gimstamumas, vidutinis vidutinių mėnesinių pajamų augimas;
- 3 – mažiausias gimstamumo mažėjimas, vidutinis vidutinių mėnesinių pajamų augimas;
- 4 – netolygiai mažėjantis gimstamumas, vidutinių mėnesinių pajamų augimas mažiausias

Sudaryta, remiantis statistiniais duomenimis ir autorės skaičiavimais

Gimstamumo ir gyventojų vidutinių mėnesinių pajamų dydžio kaitos tendencijas 1990–2001 m. laikotarpiu rodo keturios savivaldybių grupės, kurioms būdingas skirtingas nagrinėjamų rodiklių kaitos intensyvumas. Akivaizdus gimstamumo mažėjimas visose savivaldybėse, nepaisant gyventojų pajamų dydžio kaitos. Be to, teritorijose, kurioms būdingas mažiausias ir didžiausias vidutinių mėnesinių pajamų augimas, gimstamumo mažėjimo tempai labai įvairūs. Pavyzdžiui, Vilniaus, Klaipėdos, Kauno miestų bei Ignalinos, Jonavos, Klaipėdos, Mažeikių, Utenos rajonų savivaldybėse, kur vidutinės mėnesinės pajamos, lyginant 1990 ir 2001 m., išaugo nuo 650 (Kauno m., Klaipėdos r. s., Utenos r. s.) iki 900 ir daugiau litų (Mažeikių r. s., Klaipėdos m., Vilniaus m.), gimstamumas mažėjo labai nevienodai: nuo 5,6–5,7‰ (Kauno m., Vilniaus m., Klaipėdos m.) iki 7,6–9,6‰ (Mažeikių r. s., Klaipėdos r. s.). Rajonų savivaldybėse (Panevėžio, Pasvalio, Plungės, Radviliškio, Raseinių, Šilalės, Vilkaviškio), kur mažiausias vidutinių mėnesinių pajamų augimas – nuo 350 iki 460 litų, gimstamumas sumažėjo nuo 4,4‰ (Raseinių r. s.) iki 7,1–8,8‰ (Panevėžio r. s., Šilalės r. s.). Rajonų savivaldybėse (N. Akmenės, Kretingos, Šilutės, Tauragės, Joniškio), kur didžiausias gimstamumo mažėjimas per XX a. paskutinį dešimtmetį (iki 7,6‰–10,7‰) ir mažiausi gimstamumo mažėjimo tempai – iki 5,1‰ (Alytaus, Kėdainių, Lazdijų, Molėtų, Švenčionių, Varenos rajonų savivaldybėse), nagrinėjamoju laikotarpiu vidutinės mėnesinės gyventojų pajamos išaugo 500–600 litų (šalies vidurkis – 546 Lt). Taigi savivaldybėse, kuriose gyventojų pajamų didėjimas prilygsta šalies vidurkiui, gimstamumo rodiklių kaita buvo ryškiausia, ji pasireiškė mažiausiais ir didžiausiais gimstamumo mažėjimo tempais atskirose teritorijose. Sociogeodemografino tyrimo rezultatai, gauti atlikus koreliaciją tarp gyventojų pajamų ir vaikų skaičiaus šeimose, taip pat neatskleidė tiesioginio ryšio tarp šių rodiklių. Pavyzdžiui, Mažeikių rajono savivaldybėje šeimos, kurių mėnesinės pajamos – 300 Lt, augina po 2–6 vaikus, o šeimose, kurių mėnesinės pajamos – 1500–2000 Lt, auga vienas du vaikai, yra ir bevaikių šeimų ( $\chi^2 = 159,835$ ;  $p \geq 0,001$ ), atitinkamai Tauragės rajono savivaldybėje šeimos, kurių mėnesinės pajamos – 100–150 Lt, augina vieną du vaikus arba visai neturi vaikų, 1000–1500 Lt mėnesines pajamas turinčiose šeimose auga vienas trys vaikai, yra ir bevaikių šeimų ( $\chi^2 = 78,714$ ;  $p \geq 0,001$ ). Nors gims-

čio), kur didžiausias gimstamumo mažėjimas per XX a. paskutinį dešimtmetį (iki 7,6‰–10,7‰) ir mažiausi gimstamumo mažėjimo tempai – iki 5,1‰ (Alytaus, Kėdainių, Lazdijų, Molėtų, Švenčionių, Varenos rajonų savivaldybėse), nagrinėjamoju laikotarpiu vidutinės mėnesinės gyventojų pajamos išaugo 500–600 litų (šalies vidurkis – 546 Lt). Taigi savivaldybėse, kuriose gyventojų pajamų didėjimas prilygsta šalies vidurkiui, gimstamumo rodiklių kaita buvo ryškiausia, ji pasireiškė mažiausiais ir didžiausiais gimstamumo mažėjimo tempais atskirose teritorijose. Sociogeodemografino tyrimo rezultatai, gauti atlikus koreliaciją tarp gyventojų pajamų ir vaikų skaičiaus šeimose, taip pat neatskleidė tiesioginio ryšio tarp šių rodiklių. Pavyzdžiui, Mažeikių rajono savivaldybėje šeimos, kurių mėnesinės pajamos – 300 Lt, augina po 2–6 vaikus, o šeimose, kurių mėnesinės pajamos – 1500–2000 Lt, auga vienas du vaikai, yra ir bevaikių šeimų ( $\chi^2 = 159,835$ ;  $p \geq 0,001$ ), atitinkamai Tauragės rajono savivaldybėje šeimos, kurių mėnesinės pajamos – 100–150 Lt, augina vieną du vaikus arba visai neturi vaikų, 1000–1500 Lt mėnesines pajamas turinčiose šeimose auga vienas trys vaikai, yra ir bevaikių šeimų ( $\chi^2 = 78,714$ ;  $p \geq 0,001$ ). Nors gims-

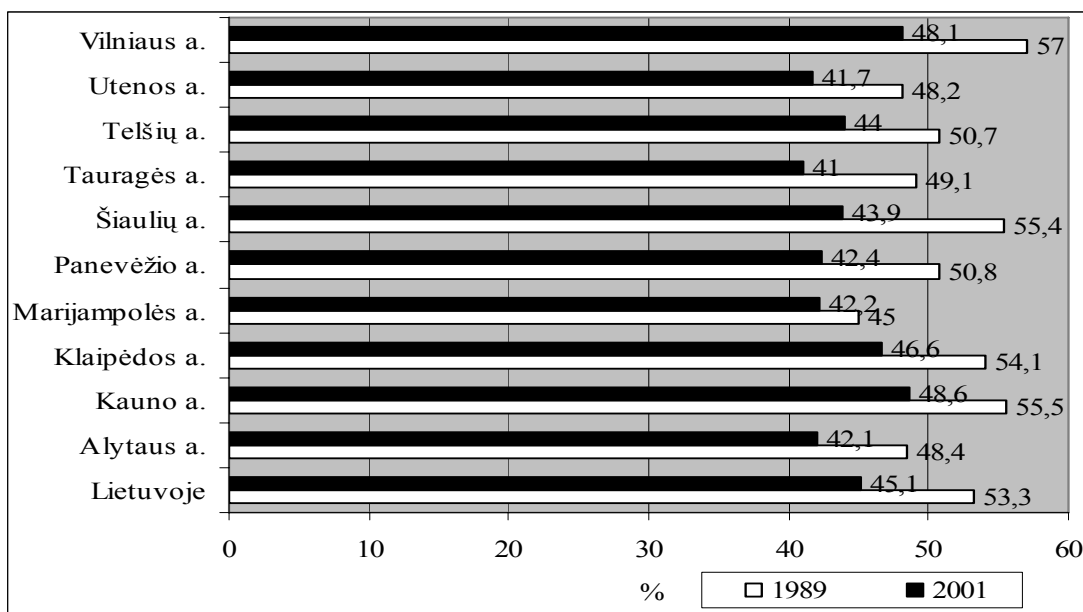
tamumo ir ekonominių rodiklių analizė savivaldybių lygmenyje parodė, kad tarp pajamų ir gimstamumo rodiklių nėra tiesioginės priklausomybės, galime išvėlyti ir atvirkštinį ryšį, kuris geriau išreikštas ne rajonų savivaldybių lygmenyje, bet miesto–kaimo teritoriniu aspektu: aukštesni gimstamumo rodikliai – Lietuvos kaime. Per visą XX a. paskutinį dešimtmetį bendrasis gimstamumo rodiklis tūkstančiui gyventojų kaimuose buvo 1–2‰ aukštesnis nei miestuose (Demografijos <...>, 2002, p. 25). Tai galima paaiškinti tuo, kad už vaikus gaunama parama neretai tampa pragyvenimo šaltiniu.

### 3. Amžiaus struktūra ir jos įtaka gimstamumui XX a. pabaigoje

Gimstamumo mažėjimas, prasidėjęs daug anksčiau nei visuomenės transformacijos, bei XX a. pabaigoje išaugusi gyventojų emigracija lėmė teritoriškai nevienodą Lietuvos gyventojų amžiaus struktūrą. XX a. pabaigoje kintanti gyventojų, ypač moterų, amžiaus struktūra galėjo tiesiogiai paveikti gimstamumo procesus

šalyje, todėl svarbu įvertinti reprodukcinio (fertilinio) amžiaus (15–49 m.) moterų kaitą nagrinėjamoju laikotarpiu. Per dvylika nepriklausomybės metų reprodukcinio amžiaus moterų Lietuvoje sumažėjo nuo 53,3% iki 45,1%. Ryškiausia šio amžiaus moterų kaita pastebima Šiaulių, Vilniaus ir Panevėžio apskrityse. Jose reprodukcinio amžiaus moterų sumažėjimas nagrinėjamoju laikotarpiu buvo didesnis už šalies vidurkį (8,2%), kas galėjo lemti tiek gimstamumo, tiek ir gyventojų skaičiaus mažėjimą apskrityse bei joms priklausančiose miestų ir rajonų savivaldybėse (4 pav.).

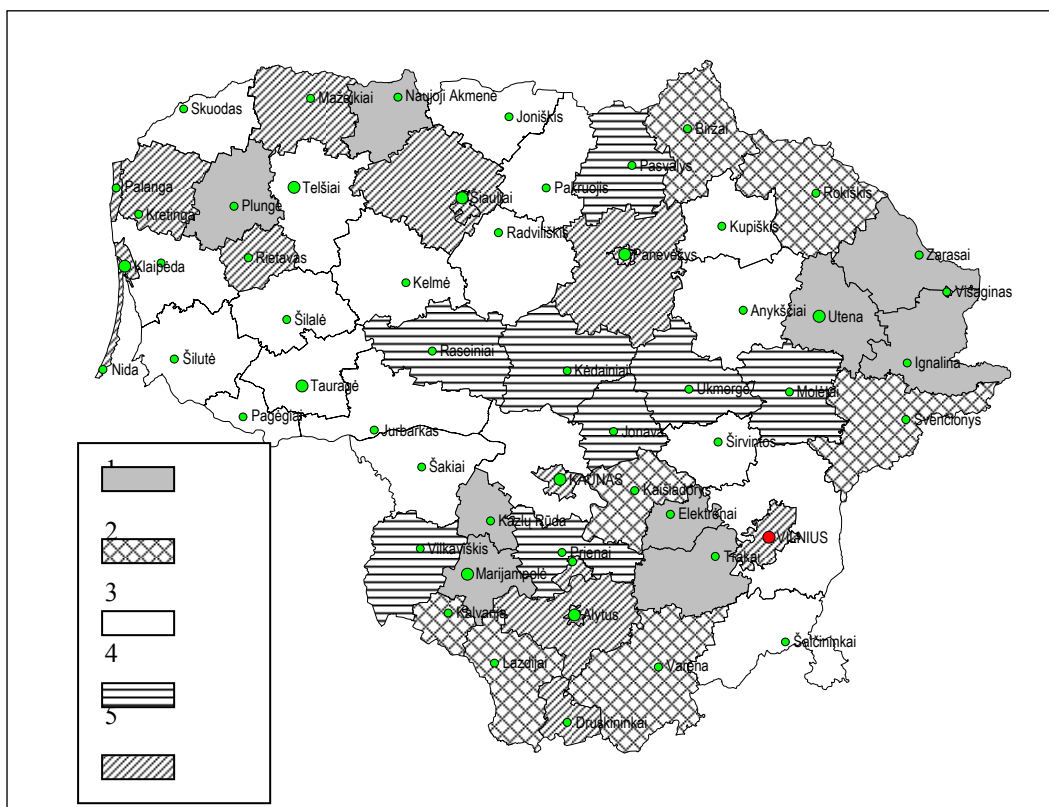
Ženklus sumažėjimas pastebimas Naujosios Akmenės, Plungės, Zarasų, Utenos, Ignalinos, Marijampolės, Elektrėnų bei Trakų rajonų savivaldybėse, kuriose per visą XX a. paskutinį dešimtmetį 15–49 metų amžiaus moterų santykinė dalis sumažėjo 20% ir daugiau. Minėtose savivaldybėse nagrinėjamoju laikotarpiu fiksuojami ir ryškiausi gimstamumo mažėjimo tempai – nuo 5,2‰ iki 7,2‰ ir daugiau atskiruose teritoriniuose vietuose (5 pav.).



4 pav. Reprodukcinio (fertilinio) amžiaus moterų kaita Lietuvos apskrityse 1989 ir 2001 m., procentais nuo visų moterų

Fig. 4. Change in women of reproductive age in Lithuanian districts in 1989 and 2001, in percents of all women

Sudaryta remiantis: LSD 1989 m. ir 2001 m. gyventojų surašymų duomenys



5 pav. Gimstamumo ir fertilinio (reprodukcinio) amžiaus moterų kaitos tendencijos 1990–2001 m.:

*Fig. 5. Change tendencies of birth rate and women of reproduction age in 1990–2001*

1 – gimstamumas sparčiai mažėja (7,2‰ ir daugiau), ryškus fertilinio amžiaus moterų santykinės dalies sumažėjimas (daugiau nei 20,9%); 2 – gimstamumas mažėja (mažiau nei 5,2‰), sparčiai mažėjant (20,9% ir daugiau) reprodukcinio amžiaus moterų daliai; 3 – vidutiniai gimstamumo (nuo 5,2‰ iki 9,4‰) ir fertilinio amžiaus moterų (12,9–20,9%) mažėjimo tempai; 4 – gimstamumas mažėja (mažiau nei 5,2‰), fertilinio amžiaus moterų dalis mažėja (nuo 12,9% iki 20,9%); 5 – fertilinio amžiaus moterų mažėjimas mažiausias (iki 12,9%), gimstamumo kaita netolygi (sumažėjo nuo 1,7‰ iki 8,5‰ atskirose savivaldybėse)

Sudaryta, remiantis statistiniais duomenimis ir autorės skaičiavimais

Kaip matyti iš 5 paveikslėlio, praktiškai visose savivaldybėse galime išvėlyti tiesioginį ryšį tarp fertilinio amžiaus moterų skaičiaus ir gimstamumo rodiklių mažėjimo. Teritorijos skiriasi tik nagrinėjamų rodiklių kaitos intensyvumu. Be to, atskirose savivaldybėse gimstamumo mažėjimo tempai nebuvo proporcingi fertilinio amžiaus moterų kaitai. Šios tendencijos leidžia manyti, kad šiandieninė gyventojų reprodukcinė elgsena nulemta ne tik demografinių ar biologinių veiksnių, susijusių su reprodukcinės moters sveikata. Vis dažniau akcentuojamas socialinės aplinkos bei joje formuojamo „naujo“ požiūrio į šeimą, socialines vertybes vaidmuo yra nenuginčijamas ir svarbus jaunų žmonių reprodukcinę elgsenai.

#### 4. Moters vaidmens transformacija XX a. paskutiniajame dešimtmetyje: reprodukcinės elgsenos motyvai ir veiksniai

XX a. paskutinis dešimtmetis gausus įvairių visuomenės transformacijų, taip pat ir socialinių bei psichologinių, lemiančių naują požiūrį į moterį, šeimą, vaikus. 2003 metais atlikto sociogeodemografinio tyrimo rezul-

tatai atskleidė pagrindinius motyvus ir veiksniai, lemiančius Lietuvos gyventojų reprodukcinę elgseną.

Socialinių vertybių skalėje augant išsilavinimo, karjeros vaidmeniui, kinta moters padėtis visuomenėje. Sociogeodemografinio tyrimo rezultatai parodė, kad visuomenėje šiandien dominuoja moteris, gebanti suderinti motinystę, darbą ir visuomeninę veiklą. Tokiam socialiniam moters vaidmeniui pritarė net 63,6% respondentų. Išsilavinimo, darbo karjeros siekiančiai ir tik tada šeimą kuriančiai moteriai pritarė 26,6% respondentų, kai kuriose savivaldybėse (Vilniaus miesto, Lazdijų, Šalčininkų, Ukmergės, Jurbarko) taip manančių yra daugiau kaip 30%. Ryškėjant savarankiškos ir dirbančios moters palaikymui, negalima atmesti ir priešingos nuomonės, kai pirmenybė teikiama tradiciniam moters vaidmeniui. Pavyzdžiui, Mažeikių rajono savivaldybėje taip mano net 38,1% respondentų, 26% jų jaučiasi laimingos dėl motinystės, daugiau nei po 10% Kauno ir Lazdijų rajonų savivaldybių moterų taip pat pritaria šiai nuomonei. Iš esmės nedaug (8,2%) respondentų mano, kad pagrindinė moters pareiga – namų ūkio ir vaikų priežiūra. Tai rodo tradicinio šeimos modelio yrimą, socialinių vertybių kaitą šeimose (Raudeliūnienė, 2003).

Moters socialinio vaidmens vertinimai leidžia daryti prielaidą, kad savarankiškos bei emancipuotos moters vaidmuo vis populiarėja. Tai matyti ir iš to, kaip liberaliai žiūrima į kintantį moters vaidmenį visuomenėje: daugiau nei 80% respondenčių teigiamai vertina moterų emancipaciją, finansinę nepriklausomybę ir tik mažiau nei 2% tam nepritaria. Ryškesnio nuomonių išsiskyrimo vertinant moters padėtį visuomenėje nepastebėta nė vienoje iš tirtų savivaldybių. Ženklesni nuomonių skirtumai pastebimi tik tarp skirtingos socialinės padėties respondenčių: 100% moterų emancipaciją teigiamai įvertino tik studentės ir verslininkės, namų šeimininkių tam pritarė 72,7%, o bedarbių – tik 30% ( $\chi^2 = 77,346$ ,  $d = 14$ ,  $p \leq 0,001$ ). Taigi orientacija į šeimos vertybes nemažai nulemta gyvenimiškos aplinkos.

Statistikos departamento skelbiamų duomenų analizė patvirtino atvirkštinę gimstamumo priklausomybę nuo motinos išsilavinimo. Skirtingo išsilavinimo moterų

grupėms būdingi skirtingi gimstamumo rodikliai pasireiškia dažnesniais žemesnio išsimokslinimo moterų gimdymais, ypač kaime, nei aukštąjį išsilavinimą turinčių moterų. 2001 m. tik pagrindinį išsilavinimą turinčios moterys pagimdė 29,5% visų kaime gimusių vaikų. Daugiausia vaikų turi šeimos su aukštesniu ir viduriniu išsilavinimu. Tokiose šeimose gimę vaikai sudaro daugiau nei 60% (Demografijos <...>, 2001, p. 68–69). Šią tendenciją patvirtino ir sociogeodemografinio tyrimo rezultatai. 6 lentelėje pateikti duomenys rodo, kad žemesnio išsilavinimo moterys planuoja turėti daugiau vaikų nei aukštesnįjį ar aukštąjį išsilavinimą turinčios moterys. Be to, 80% visų respondenčių, pareiškusių, kad nenori turėti vaikų, yra moterys su aukštesniu ir aukštesniu išsilavinimu. Skirtumai tarp atsakymų statistškai patikimi  $\chi^2 = 305,064$ ,  $p \leq 0,001$ . Ši dėsningumą paaiškina kintanti vertybių hierarchija, augančios reikmės, ryškėjantis individualizmas, karjeros siekis.

### Planuojamas vaikų skaičius, priklausantis nuo išsilavinimo (procentai nuo pareiškusiųjų nuomonę)

*Planned number of children depending on education, in percents of respondents*

Išsilavinimas	Planuojamas vaikų skaičius šeimoje (%)							
	0	1	2	3	4	5	6	7 ir daugiau
Nenurodė			0,9					
Pradinis			0,3					50,0
Nebaigtas vidurinis	10,0	5,9	4,7	1,2				
Vidurinis		11,0	9,2	16,1	8,7		66,7	
Profesinis	10,0	5,9	10,6	8,7	26,1	33,3	33,3	50,0
Aukštesnysis	30,0	24,3	18,9	26,1	17,4			
Aukštasis	50,0	24,6	28,8	30,4	26,1	33,3		
Šiuo metu studijuoja		27,6	26,6	17,4	21,7	33,3		
Iš viso	100,0	100,0	100,0	100,0	100,0	100,0	100,0	100,0

( $\chi^2 = 305,064$ ,  $p \leq 0,001$ )

Sudaryta remiantis autorės sociogeodemografinio tyrimo rezultatais, 2003 m.

Nagrinėjant tyrimo rezultatus, siekta nustatyti, ar respondenčių atsakymuose galima išvėgti ryšį tarp jų planuojamo vaikų skaičiaus ir šeimos, kurioje užaugo, dydžio. Tam naudotas Pearsono koreliacijos koeficientas. Didžiausias ryšys pastebėtas Anykščių (0,422,  $p \leq 0,001$ ), Kupiškio (0,422,  $p \leq 0,001$ ), Ukmergės (0,293,  $p \leq 0,001$ ), Kauno (0,253,  $p \leq 0,001$ ) rajonuose; Alytaus (0,324,  $p \leq 0,001$ ) ir Kauno (0,264,  $p \leq 0,001$ ) miestų savivaldybėse. Jurbarko rajono savivaldybėje užfiksuota mažesnė (0,219,  $p \leq 0,05$ ) priklausomybė tarp turimų brolių, seserų skaičiaus ir planuojamo vaikų skaičiaus savo šeimose. Likusiose savivaldybėse respondenčių atsakymuose tokių ryšių nepastebėta. Vadinasi, šiandieninė reprodukcinė gyventojų elgsena vis mažiau nulemta šeimos tradicijų.

Siekiant išsiaiškinti pagrindinius šiandieninės reprodukcinės elgsenos motyvus, anketoje pateiktas klausimas, į kurį atsakydamas respondentės turėjo iš išvardintų sąlygų išskirti 1–2, kurios labiausiai lemia jų apsisprendimą planuojant vaikų skaičių šeimoje. Nagrinėjant šias priežastis klasterinės analizės metodu (K – vidurkių metodu), paaiškėjo, jog dominuoja trys nuomonės, kur akivaizdūs skirtingi socialiniai, ekonominiai ir

psichologiniai reprodukcinės elgsenos motyvai, grindžiami noru gyventi „kaip visi ir turėti vieną du vaikus“, sunkia materialine padėtimi šeimoje bei psichologine motyvacija, pagrįsta tam tikrais asmeniniais, psichologiniais siekais (vaikų parama senatvėje ir didžiavimasis jais). Tai yra vaikų poreikis, siejamas su emociniu pasitenkinimu. Nors atsižvelgiant į dominuojantį reprodukcinės elgsenos motyvą išskirtos trys savivaldybių grupės, ryškių regioninių dėsningumų nepastebėta. Juolab, kad praktiškai visų tyrime dalyvavusių savivaldybių respondenčių atsakymuose pasitaikė visi trys reprodukcinės elgsenos motyvai.

Besiformuojantis naujas požiūris į šeimą, vaikus, kintantis moters socialinis vaidmuo – tai svarbūs veiksniai planuojant šeimą, tiesiogiai lemiantys gimstamumo procesus šalyje. Lietuvos gyventojų reprodukcinė elgsena yra nulemta tiek fundamentalių, tradicinių, tiek laikinų, socialinių ir ekonominių sąlygų. Geografiniu aspektu sunku būtų išskirti gyventojų reprodukcinę elgseną lemiančių veiksmų arealus, nes, kaip rodo tyrimo rezultatai, iš Vakarų plintančios naujo šeimos modelio tendencijos būdingos visiems šalies teritoriniams-

administraciniais vienetams. Kiek ryškesni skirtumai pastebimi tik miesto–kaimo lygmenyje.

## Išvados

1. Gimstamumo kaita Lietuvoje 1990–2001 metų laikotarpiu buvo netolygi teritoriniu požiūriu. Išsiskiria trys savivaldybių grupės, kurioms būdingas skirtingas gimstamumo mažėjimo intensyvumas. Ryškiausi skirtumai pastebimi tarp Šiaurės Vakarų ir Vidurio Lietuvos, kur gimusiųjų skaičius tūkstančiui gyventojų XX a. paskutiniajame dešimtmetyje sumažėjo nuo 10,7‰ iki 1,7‰ atskiruose teritoriniuose vienetuose.

2. XX a. pabaigoje mažėjant gimstamumui, vidutinis šeimos dydis pakito labai nedaug – nuo 3,2 iki 3,18 šeimos nario, o daugelyje rajonų savivaldybių XXI a. pradžioje vidutinis šeimos dydis buvo toks pat kaip ir 1989 m. Nagrinėjamoju laikotarpiu labiausiai išaugo (13,2%) dviejų asmenų, tai yra šeimų be vaikų, santykinė dalis.

3. Gimstamumo procesus 1990–2001 metais veikė šalies socialinės, ekonominės bei kultūrinės transformacijos. Ekonominiai sunkumai sukėlė nedarbą, paskatino gyventojų emigraciją į Vakarų valstybes. Iš Vakarų sklindantis naujas požiūris į šeimą, kintanti socialinių vertybių hierarchija turėjo įtakos gyventojų reprodukcinei motyvacijai.

4. Gimstamumo ir ekonominių rodiklių analizė savivaldybių lygmenyje neatskleidė tiesioginės priklausomybės. Gimstamumas mažėjo nepaisant gyventojų užimtumo ir vidutinių mėnesinių pajamų kaitos.

5. Atskirose miestų ir rajonų savivaldybėse svarbi gimstamumo mažėjimo priežastis buvo reprodukcinio amžiaus moterų skaičiaus mažėjimas. Teritoriniu požiūriu didesnių skirtumų nepastebėta, tačiau atskirose savivaldybėse gimstamumo mažėjimo tempai buvo daug spartesni nei fertilinio amžiaus moterų kaita.

6. Gimstamumo mažėjimas ir ekonominių bei demografinių rodiklių analizė savivaldybių lygmenyje parodė, kad gimimų kaita tik šiek tiek priklausė nuo šeimos materialinės gerovės ar moters biologinio amžiaus. Didelės įtakos gimstamumo mažėjimui XX a. paskutiniajame dešimtmetyje turėjo kintanti gyventojų reprodukcinė motyvacija.

7. Šiandieninę gyventojų reprodukcinę elgseną, kartu ir gimstamumą šalyje bei atskirose jos dalyse lemia aplinka bei „naujas“ požiūris į šeimą, socialines vertybes. Geografiniu požiūriu sunku išskirti gyventojų reprodukcinę elgseną lemiančius veiksmų arealus, nes, kaip rodo tyrimo rezultatai, iš Vakarų plintančios naujo šeimos modelio tendencijos būdingos visiems šalies teritoriniams-administraciniais vienetams. Ryškesni reprodukcinės elgsenos skirtumai pastebimi tik miesto–kaimo lygmenyje.

Gauta 2004 10 02

Pasirašyta spaudai 2005 03 07

Spausdinti rekomendavo: prof. A. Stanaitis,  
prof. S. Vaitekūnas

## Literatūra

- Eidukienė, V. (1998). Demografinė situacija Lietuvoje. *Pranešimas apie žmogaus socialinę raidą Lietuvoje 1998 (Jungtinių Tautų vystymo programa)*. Vilnius.
- Demografijos metraštis 2001*. (2002). Vilnius: LSD.
- Demografijos metraštis 1990*. (1991). Vilnius: LSD.
- Lietuvos statistikos metraštis 2001*. (2002). Vilnius: LSD.
- Marcinkevičiūtė, L. (2002). Kaimo socialinė raida ir gyventojų užimtumas. *Tiltai 3*. Klaipėda: KU leidykla.
- Raudeliūnienė, I. (2003). Gyventojų reprodukcinę nuostatų ir demografinės elgsenos kaita Nepriklausomoje Lietuvoje. *Tiltai 2*. Klaipėda: KU leidykla.
- Raudeliūnienė, I. (2003). Moters vaidmens ir šeimos demografinė transformacija XX a.–XXI a. sandūroje. *Tiltai 4*. Klaipėda: KU leidykla.
- Stankūnienė, V. (1997). Nauji Lietuvos šeimos bruožai: tradicinių ir modernių šeimos formavimo strategijų sandūra. *Šeima ir gimstamumas Lietuvoje*. Vilnius: LFSI.
- Stankūnienė, V. (2003). Šeimos transformacija Lietuvoje: požymiai ir veiksniai. *Filosofija. Sociologija 2*. Vilnius: Lietuvos mokslų akademijos leidykla.
- Stanaitis, A. (2004). Gimimai Lietuvoje 1990–2005 metais ir mokyklų tinklo kaita. *Ekonominiai ir demografiniai pokyčiai bei švietimo problemos Rytų ir Vidurio Europoje* (tarptautinės mokslinės konferencijos darbai). Vilnius: Apyaušris.

## THE CHANGE OF BIRTH RATE IN THE INDEPENDENT LITHUANIA DEMOGRAPHIC, SOCIAL AND ECONOMIC FACTORS OF TERRITORIAL DIFFERENCES

Inga Raudeliūnienė

### S u m m a r y

The last decade of the 20<sup>th</sup> century saw an uneven change in birth rate in terms of the country's territory. City and country share the highlight differences, though it is also possible to track different indicators of changes in birth rate on the municipality level. Many factors, determined by economic and cultural life of the country and changes in its values and traditions, influence the decrease in birth rate.

This article analyses the change in birth rate in Lithuania on the municipality level within the period of 1990–2001. The factors being analysed determined the territorial differences of the change in birth rate. To conduct the analysis, statistical data of the Department of Statistics of Lithuania (later on referred to as LSD) are used together with the results of the author's socio-demographic research processed by SPSS, and by assistance of statistical, demographic, comparative, cartographical, classification and other methods.

When evaluating birth rate change tendencies within the period of 1990–2001 on the municipality level, the most essential differences are detected between north western and middle Lithuania (pic. 1), where the number of born children per one thousand of inhabitants decreased from 10,7‰ to 1,7‰ in separate territorial units. The analysis of birth rate indicators allowed to distinguish three groups of municipalities with characteristic high and low decrease of birth rates. With birth rates having decreased in the last decade of the 20<sup>th</sup> century, the average number of family members insignifi-

cantly changed from 3,2 to 3,18 people, and moreover, the average number of family members in many regions of certain municipalities was equal to that established in 1989. The analysed period saw a relative increase (13,2%) in the number of two member families, i.e. childless families, the number of one child families maintaining practically the same level, whereas the number of families with three or more children decreasing (pic. 2). Until now large families have lived in the districts of Marijampolė, Tauragė and Telšiai. Five member families make up 5,8% – 6,3% of the total number of families in these districts. This indicator is much higher than the country's average (3,9%). The results of the socio-demographic research have proved inner attitudes of the inhabitants based on such social virtues the respondents prioritise most as family, motherhood or the desire to have children might have determined the number of large families in the above mentioned districts.

It is widely assumed that the country's economic instability and difficulties cause the decrease in birth rate, which is interpreted as the reduction of the expenses related to child maintenance and education. Thus the object of the analysis of the economic indicators change in terms of territory is to establish whether there is any connection between birth rate and economic indicators. Having correlated the indicators of birth rate, average monthly revenues and average annual occupation of inhabitants on the municipality level, no relation between birth rates and economic indicators was established. The socio-demographic research done and the data presented by the LSD confirm that the change in birth rate during the period of economic transformation did not depend on inhabitants' revenues and occupation (pic. 3) Four groups of municipalities with different change intensity of analysed indicators reflect the tendencies of changes in birth rates and average monthly revenues of the inhabitants within the period of 1990–2001. No relation between the obvious decrease in birth rate in all municipalities and the inhabitants' revenues was established. Moreover, territories with high or low increase of average monthly revenues have very different birth rates, whereas in municipalities where the increase of revenues is equal to that of the country's average birth rate was most noticeable and reflected the highest and lowest decrease indicators in birth rate in separate territories. The results of the socio-demographic research conducted by correlating inhabitants' revenues and the number of children in families did not reveal any links between these two indicators as well. For example, in the municipality of Mažeikiai there are families with 300 Lt monthly revenues raising 2 or even 6 children,

whereas families with 1500-2000 Lt monthly revenues raise 1-2 children or no children at all ( $\chi^2 = 159,835$ ;  $p \geq 0,001$ ); in the municipality of Tauragė respectively families with 100–150 Lt monthly revenues – 1–2 children or have no children at all, whereas families with 1000-1500 Lt monthly revenues – 1–2 children or no children at all ( $\chi^2 = 78,714$ ;  $p \geq 0,001$ ).

The analysis of birth rate prevailing at the end of the 20<sup>th</sup> century embraced the analysis of changes in women of reproductive age (15–49) within the analysed period in the country as well as in separate municipalities. It is possible to come across a relation between the number of women of reproductive age and the decrease in birth rate in practically all municipalities. Separate territorial units only have different intensity of the indicators analysed. Such tendencies allow to assume that the modern reproductive behavior of inhabitants is determined not only by demographic or biological factors related to women's reproductive health. The role of the social environment and the formation of a "new" attitude towards family and social virtues, that are eminently emerging, influence the reproductive behavior of young people a lot.

According to the results of the socio-demographic research implemented in 2003, it is possible to distinguish three motives for reproductive behavior: social, economic and psychological. These motives are grounded by the wish to "live as everybody does and to have one-two children", poor circumstances in the family and psychological motivation determined by certain personal aspirations as pride and children's support in senility. In terms of geography it would be problematic to distinguish the range of factors determining inhabitants' reproductive behavior, since, as the research results indicate, the new model of family, spreading from western countries, is characteristic for all administrative units. Such reproductive behavior of young people has been determined by the new social woman's role portraying her as a person aspiring education and career and managing to combine motherhood with work and public activities.

The analysis of birth rate within the period of 1990–2001 showed that the country's birth rate was determined by social, economic and cultural transformations occurred at the end of the 20<sup>th</sup> century. Economic instability resulted in unemployment, immigration to Western countries. The western attitude towards family and transformations in the hierarchy of social virtues significantly influenced the reproductive motivation of inhabitants.