

# KLAIPĖDOS MIESTO PREKYBOS PASLAUGŲ GEOGRAFIJA: METODAI IR PRAKTINIAI TYRIMAI

*Eduardas Spiriajevas, Laimonas Beteika, Klaipėdos universitetas*

## SANTRAUKA

Šiame straipsnyje aptariama paslaugų geografijos mokslo raida pasaulyje ir Lietuvoje, diskutuojama apie Klaipėdos miesto prekybos paslaugų išsidėstymo ir teritorinio aptarnavimo ypatumus, prekybos paslaugų ir miesto gyventojų aptarnavimo raidą nuo 1990 metų. Taikant tyrimo metodus nustatytas prekybos centrų teritorinis išsidėstymas, aptariamos jų buvusios ir esamos aptarnavimo zonos (gravitacijos laukai), dubliavimosi funkcijos, privalumai ir problemos. Atliekant tyrimą atskleista Klaipėdos miesto prekybos centrų ir tinklų prekybos paslaugų sudėtis. Taikant *Converse* modelio modifikaciją GIS metodais nustatytos optimalios prekybos paslaugų ir aptarnavimo zonos mieste. Tyrimo metodų taikymas grįstas sąveika tarp mokslo ir praktikos, kai renkami ir skaičiuojami duomenys apie prekybos ir aptarnavimo paslaugas, jų sudėtį, o gauti duomenys tiriami geografiniais metodais. Tokia tyrimo atlikimo eiga skatina bendradarbiavimą tarp geografijos mokslo kūrėjų, praktikų ir edukologų.

**Reikšminiai žodžiai:** paslaugos, aptarnavimas, prekybos centrai, Klaipėdos miestas.

## ĮVADAS

Šiandienos pasaulyje paslaugos – tai vienas svarbiausių ūkio sektorių. Pagal įmonių ir dirbančiųjų skaičių šis sektorius yra didžiausias pasaulinėje ekonomikoje, tačiau paslaugos vis dar lieka mažiau tiriamos nei žemės ūkio ar pramoninės gamybos veiklos.

Pirmosios paslaugų geografijos studijos buvo atliktos XX a. 6–7 dešimtmečiais. Netgi ir vėliau R. Walkeris (1985) skeptiškai žiūrėjo į paslaugų skirtumus, atsiskleidžiančius paslaugas lyginant su gamybinio ūkio procesais. Naujai besiformuojanti paslaugų samprata ilgą laiką buvo ignoruojama (Bryson, Daniels, 2010).

Pramoninės gamybos raidos etapuose paslaugos nebuvo pripažįstamos kaip svarbios ūkio šakos. Anot P. Dickeno ir N. J. Thrifto (1992), A. Sayerio ir R. Walkerio (1992), kompleksiniai paslaugų tyrimai buvo pradėti atlikti tada, kai paslaugos tapo matoma ir apčiuopiama gamybos dalis. Šiame raidos etape pradėjo

formuotis žinių visuma apie paslaugas ir jų geografiją. Pirmiausiai buvo tirtos gamybos ir prekybos paslaugos. Tuo tarpu turizmo bei kitos viešosios paslaugos buvo pradėtos analizuoti tik XX a. 7–8 dešimtmečiais (Pinch, 1989; Mohan, 1991), 9 dešimtmetyje jau buvo atliekami kompleksiniai paslaugų geografijos tyrimai. Paslaugų geografijos sudėtis priklauso nuo skirtingų paslaugų charakteristikų (Allen, 1988). Atskirų paslaugų tipai yra susitelkę metropolijose, paslaugos ir aptarnavimo sistemos taip pat plėtojamos mažesniuose miestuose, kaimo vietovėse (Glasmeier, Borchard, 1989; O’Hullachain, Reid, 1991).

Miestai – svarbiausi paslaugų koncentracijos ir gyventojų aptarnavimo centrai, kurių teikiamų paslaugų įvairovė ir jos įtaka aplinkinėms teritorijoms priklauso nuo šių miestų dydžio ir gravitacijos, miestų socialinio, ekonominio, politinio, kultūrinio aktyvumo. Nuo 1990 m. Klaipėdos, kaip ir daugelio Lietuvos miestų, struktūroje įvyko nemažai pasikeitimų: atsirado naujų urbanistinių darinių, buvo išplėstas gatvių tinkas, kito gamybos, aptarnavimo, poilsio ir gyvenamųjų rajonų bei mikrorajonų sistema, funkcinis miesto zonavimas iš dalies neteko savo pirminio vaidmens. Lietuvoje daugelio urbanistinių struktūrų bei ekonominių veiklų lokalizacijos tyrimai susiję su Vilniaus ir Kauno miestais, o Klaipėda ir kiti miestai mažiau ištirti. Tai patvirtina Klaipėdos paslaugų geografijos tyrimų aktualumą bei metodų ir praktinių tyrimų svarbą.

**Straipsnio tikslas** – ištirti ir nustatyti Klaipėdos miesto paslaugų teritorinio išsidėstymo ir aptarnavimo ypatumus.

#### **Uždaviniai:**

1. Ištirti Klaipėdos miesto prekybos paslaugų sudėtį ir gyventojų aptarnavimo teritorinius ypatumus.
2. Nustatyti didžiųjų prekybos centrų (PC) ir tinklų parduotuvių sudėtį, išsidėstymą ir jo optimizavimą gyventojų aptarnavimui.

Dauguma viešojo sektoriaus įstaigų Klaipėdos mieste iki 1990 m. buvo pastatytos ir orientuotos siekiant aptarnauti gyventojus pagal tuo metu galiojusias TP normas. Statybos normomis ir taisyklėmis (СНиП 2.07.01-89, 1989) buvo apibrėžtas viešojo sektoriaus įstaigų aptarnavimo spindulys (m), kuris pagal naujas 2009 m. TP normas daugeliu atvejų buvo padvigubintas (nuo 500 m iki 1000 m). Buvo padidintos normos ir prekybos paslaugų įstaigoms išdėstyti, nors pastarųjų skaičius po 1990 m. miestuose gerokai išaugo.

Dėl geografinės padėties Klaipėda yra vienas svarbiausių transporto mazgų Pietryčių Baltijos jūros regione. Tai sudaro prielaidas aktyviai prekybos, paslaugų ir verslo plėtotei. 2012 m. mieste veikė 5946 ūkio subjektai, iš kurių 4803 buvo

mažos ir vidutinės įmonės. Šių įmonių veikla labiausiai susijusi su prekyba, paslaugomis ir gyventojų aptarnavimu. 2012 m. mieste gyveno 160 360 gyventojų.

## TEMOS IŠTIRTUMAS

Geografinių tyrimų, susijusių su gyventojų aptarnavimu ir teritorine prekybos ir / ar paslaugų analize, Lietuvoje atlikta nedaug. Vieni pirmųjų geografinių darbų, susijusių su gyventojų aptarnavimu, buvo parengti S. Vaitekūno (1983, 1987). Autorius tyrė gyventojų aptarnavimo sistemos organizavimo klausimus planinės ekonomikos sąlygomis. Po Nepriklausomybės atkūrimo 1990 m. geografinių tyrimų, susijusių su mažmeninės prekybos organizavimu ir gyventojų aptarnavimo ir paslaugų geografija, praktiškai nebuvo atlikta, išskyrus tarpdalykinius tyrimus. Anot O. Rotem-Mindali (2012, p. 297), mažmeninės prekybos sistemos analizė reikalauja ne tik detalaus mažmeninės prekybos įmonių skaičiaus, jų dydžio bei duomenų tipo, bet ir erdvinės analizės, susijusios su teritorine konfigūracija ir susisiekimo jungčių vietomis, judumo ir pasiekiamumo charakteristikomis miesto teritorijoje. Erdvinė mažmeninės prekybos analizė yra viena iš geografinio tyrimo sričių.

XX a. 7 dešimtmetyje buvo plačiai pripažįstama, kad miestų planuotojų profesija privalėjo apimti ne tik fizinį planavimą, bet ir socialinių-ekonominių bei (gamtinių) aplinkos klausimų sprendimą (Staniūnas, 2005, p. 62–63). J. Vanagas (2008, p. 182) akcentuoja ikiprojektinės stadijos svarbą teritorijų planavimo kokybei ir šioje stadijoje išskiria socialinius, ekonominius, demografinius rodiklius kaip analizės ir interpretacijos pagrindą. Didžiausią pritaikomąją vertę turi žinios apie žmones, jų užimtumą, ūkį, vartojimo įpročius, judrumą, laiko (ypač laisvalaikio) biudžetą ir balansą, jo „geografiją“ (Vanagas, 2008, p. 182). Keletas darbų paslaugų ir aptarnavimo geografijos tematika atskleidė tendencijas, būdingas Lietuvos miestams kaip pagrindiniams prekybos ir paslaugų centrams. Miestuose aptarnavimas organizuojamas to miesto ar miesto rajono gyventojams (Vaitekūnas, 1987, 2006). S. Stanaitis ir D. Česnavičius (2006) nustatė, kad įmonės vietos pasirinkimą Vilniaus mieste dažniausiai lemia verslo aplinkos infrastruktūros plėtra, palanki patalpų įsigijimo ar nuomos kaina, esamo verslo koncentracija ir vietos perspektyvumas, gyventojų tankis. Įmonių kūrimas dažniau siejamas su verslo centrais, pagrindine miesto plėtros strategine kryptimi, renovuojamomis miesto zonomis. Minėti darbai prisideda prie bendro Lietuvos gyventojų aptarnavimo sistemos geografinio ištirtumo, tačiau šių darbų turinys

apima labai nedidelę dalį temų, kurios yra aktualios gyventojų aptarnavimo sistemos racionalizavimo klausimais.

Vienas svarbesnių miesto gyventojų aptarnavimo sistemos elementų yra prekybos ir paslaugų įstaigų pasiekiamumo charakteristikos, kurios gali nulemti gyventojų kelionių privačiu arba viešuoju transportu būtinumą. R. Narijausko ir N. Banaitienės (2010, p. 34) teigimu, kompaktiškas miestas – tai patogi vieta gyventojams, gera socialinė aplinka, aktyvus gatvių gyvenimas, dauguma reikiamų objektų pasiekiami per 10–15 minučių. Pagrindinių gyventojų aptarnavimo įstaigų pasiekiamumo / aptarnavimo zonos charakteristikų analizės svarba yra aktuali šiuolaikiškam miesto funkcionavimui. Pagrindiniais miestų centrų konkurentais tapo naujieji prekybos ir pramogų centrai, kurie yra itin patrauklūs šiuolaikiškam masiniam vartotojui. S. Mozūriūnaitė (2011, p. 274) nurodo, kad PC nukonkuruoja istorinius miestų branduolius ir perima jų funkcijas. Tokias sąlygas sudarė per pastarąjį dešimtmetį itin išaugęs prekybos ir paslaugų kompleksų tinklas Lietuvos miestuose. Vartotojų srautų pasikeitimas skatina ir aptarnavimo funkcijų persiskirstymą mieste, kai perspektyviausios verslui teritorijos koncentruojasi PC ar greta jų. P. Juškevičius ir V. Valeika (2007, p. 172), aptardami situaciją Vilniaus mieste, konstatuoja faktą, kad PC „Akropolis“ patrauklus automobilizuotai visuomenei kaip *de facto* miesto centras, demonstruojantis verslo sluoksnių gebėjimus įsiterpti į urbanistinę struktūrą priešiškaai darniai plėtrai. Šis procesas sukuria naujus iššūkius mažo ir vidutinio verslo atstovams, kurie turi atlaikyti vis didėjantį prekybos ir pramogų centrų populiarumą. J. Zagorsko ir Z. Turskio (2006) atlikta ekspertų apklausa dėl PC išdėstymo ir jų įtakos Kauno miesto struktūrai. Nustatyta, kad dauguma aplinkos pokyčių, susijusių su PC pastatais, buvo vertinami teigiamai, išskyrus kelis atvejus, kai projektai buvo vykdomi itin jautriose miesto teritorijose ir kai miesto stadiono vietoje atsirado PC. Tuo tarpu negatyviai buvo įvertintas pasiekiamumo ir transporto sistemos bei transporto srautų pasikeitimas. Naujų PC reikalingumas nustatomas pagal jų komercinę sėkmę.

Analizuojant tyrimus apie Klaipėdos miesto atvejus, nustatytas neigiamas didžiųjų PC poveikis miesto ekonomikos struktūrai. S. Mozūriūnaitė (2011, p. 274), išanalizavusi Kauno ir Klaipėdos istorinių branduolių funkcines mutacijas, teigia, kad istorinio branduolio funkcijas nukonkuruoja naujai įsikūrę PC ir pramogų arenos. Analogiška Klaipėdos miesto centro aptarnavimo funkcijų kaitos situacija buvo pateikta monografijoje *Klaipėdos diskursai 1990–2010 m.: sociologinė miesto tapatybių rekonstrukcija* (Kraniauskas, Gedutis ir kt., 2012,

p. 88). Anot autorių, Klaipėdoje atsiradęs „Akropolis“ stovi pernelyg arti miesto centro, „suvalgė“ senamiestį, t. y. „nusiurbė“ senamiesčio parduotuvių, kavinių, restoranų, barų ir kt. įstaigų lankytojus. Autoriai pastebi, kad minėtas prekybos ir pramogų kompleksas miestą tarsi padalijo į dvi dalis: Senamiestis „praloštas“ apie 2004–2005 m. Miestas į pietus nuo „Akropolio“ ir miestas į šiaurę nuo „Akropolio“ praktiškai nesusisiekia. „Akropolis“, kaip „prekybos ir pramogų sostinė“, patenkina didžiąją dalį pietinių rajonų gyventojų poreikių, kultūrinių taip pat. Todėl klaipėdietiškai *pietinukų* tapatybei senamiestis ir centras nėra būtini, išskyrus Jūros šventės laikotarpį. Simetriškas požiūris į pietinius miegamuosius rajonus būdingas centre gyvenantiems klaipėdiečiams, kurie paprastai nesilanko į pietus nuo „Akropolio“ esančioje Klaipėdos dalyje (Kraniauskas, Gedutis ir kt., 2012, p. 88–89).

Miesto „išskydimo“ situacija yra akivaizdi ir Klaipėdoje: po 2005 m. pastebima, kad miestas stichiškai pradeda telktis spinduliniu principu – arba prie Klaipėdos, arba prie kito ekonominio taško – Gargždų (Kraniauskas, Gedutis ir kt., 2012, p. 88), ir dėl šios priežasties atsiranda nemažas skaičius gyventojų, visiškai nesinaudojančių viešuoju transportu ir pirmenybę teikiančių nuosavam automobiliui. Klaipėdos atveju iškyla dar viena problema, t. y. išžesta miesto struktūra, daugiausia suformuota Sovietų Sąjungos laikais. Tai sudaro itin nepalankias sąlygas susisiekimui pėsčiomis, kadangi atstumai yra nemaži, o aplinka ir miesto vaizdis nėra itin patrauklūs gyventojams. Kaip teigia L. Kraniauskas ir kt. (2012, p. 85), vaikščioti ilgąja ašimi beprasmiška, nes Klaipėda – mašininio tipo miestas. Miesto centre egzistuojantį intensyvų užstatymo pobūdį pajavirina skverai, aikštės, parkeliai bei alėjos. Į pietus ir šiaurę keičiasi monotoniški gyvenamieji „bloškai“ su PC ir epizodinėmis vertikalėmis – aukštybiniais pastatais. Tokia miesto struktūra ne tik neskatina gyventojų keliauti pėsčiomis, tačiau racionaliai dėl laiko ir energijos sąnaudų verčia naudotis privačiu arba rečiau viešuoju transportu.

## METODAI

Miesto prekybos paslaugų analizė atlikta taikant stebėjimo, kiekybinės, struktūrinės, sisteminės, lyginamosios analizės metodus. Taip pat naudotos GIS programos funkcijos.

PC nagrinėti miesto teritorijoje buvo performuota *Converse lūžio taško* modelio formulė, kurioje buvo pakeisti kintamieji bei pats modelis pritaikytas daugiau nei dviejų objektų erdvinei analizei. Siekiant *Converse lūžio taško* modelį

pritaikyti miesto PC nagrinėti gyventojų skaičiaus kintamieji buvo pakeisti į PC veikiančių įstaigų skaičių.

$$PC Lt_{a \rightarrow b} = \frac{D_{ab}}{1 + \sqrt{\frac{PP_b}{PP_a}}},$$

$PC Lt_{a \rightarrow b}$  – PC  $a$  maksimalios prekybinės gravitacijos riba (*lūžio taškas*) kito PC  $b$  atžvilgiu (km);

$D_{ab}$  – atstumas tarp dviejų PC (km);

$PP_b$  – prekybos ir paslaugų įstaigų skaičius PC  $B$ ;

$PP_a$  – prekybos ir paslaugų įstaigų skaičius PC  $A$ .

Ši formulė buvo taikyta visų 27 Klaipėdos mieste veikusių PC tarpusavio prekybinės gravitacijos zonoms nustatyti.

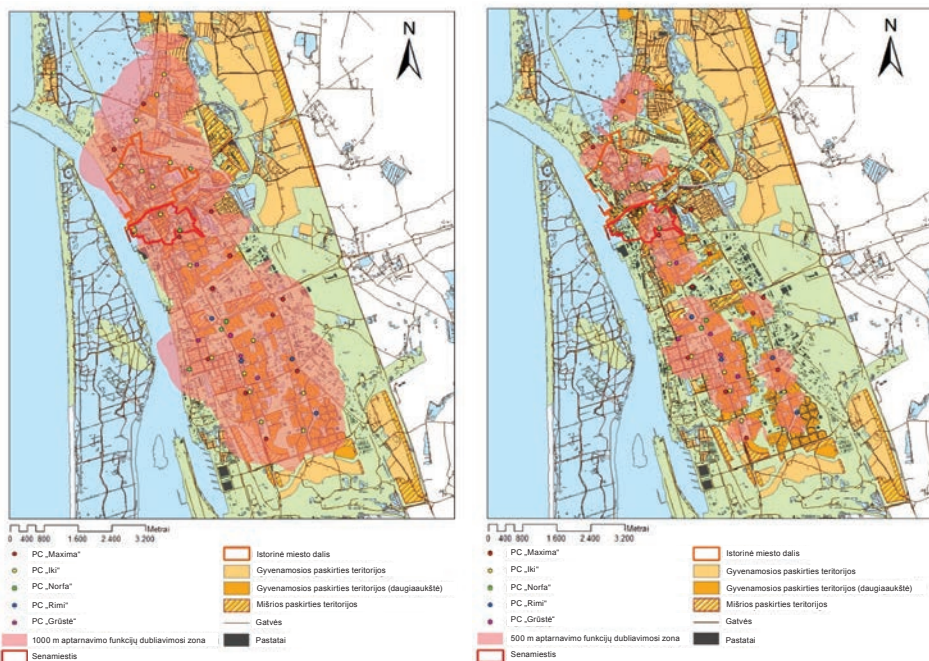
Modifikuotas klasikinis *Converse lūžio taško* modelis rėmėsi kiekybiniais įstaigų skaičiaus rodikliais bei atstumo dimensija. Taikant šį metodą buvo daroma prielaida, kad didesnis veikiančių įstaigų skaičius PC veikia kaip traukos veiksnys. Nustatant PC maksimalios gravitacijos zonas taip pat nebuvo įvertintos natūralios kliūtys, kurios iš dalies riboja gyventojų judėjimą mieste (pvz., Danės upė).

## TYRIMO REZULTATAI

Iki 2000 m. labai svarbų vaidmenį gyventojams aptarnauti atliko miestų gyvenamųjų rajonų pakraščiuose išsidėstę lokalūs aptarnavimo centrai, kurių teikiamų paslaugų ir prekių asortimentas buvo sąlygiškai platus, o jų pasiekiamumas ganėtinai paprastas dėl jų plataus išdėstymo miestų teritorijose. Statybos normose ir taisyklėse (СНП 2.07.01-89; 1989 m.) buvo apibrėžtas viešojo sektoriaus įstaigų aptarnavimo spindulys, kuris pagal naujas 2009 m. TP normas dažniausiai buvo padvigubintas. Pagal naujas normas kasdienio vartojimo prekių parduotuvės, kavinės ir pan. turi būti pasiekiamos 1000 m atstumu (VP 08-83, 2009, p. 32), o tai yra du kartus didesnis atstumas, nei pateikiamas 1989 m. normose (СНП 2.07.01-89). Kalbant apie Klaipėdą aiškiai matoma, kad vien 5 didžiųjų prekybos tinklų parduotuvių aptarnavimo zonos perdengia užstatytą gyvenamaisiais pastatais miesto teritoriją keletą kartų, taip dubliuodamos aptarnavimo funkcijas (1 pav.).

Klaipėdos mieste didžiųjų mažmeninės prekybos tinklų parduotuvių tinklas yra gana platus ir gali aptarnauti praktiškai visą gyvenamąjį miesto teri-

toriją. Tai ypač būdinga daugiaaukštės gyvenamosios statybos teritorijoms, esančioms tarp Sausio 15-osios gatvės ir Jūrininkų prospekto. Dauguma mažmeninės prekybos tinklų parduotuvių patenka į 1000 m ir 500 m aptarnavimo zonos funkcijų dubliavimosi teritoriją. Kiekvieno prekybos tinklo parduotuvių skaičius šioje teritorijoje yra skirtingas. Pagal 500 m aptarnavimo zonos standartą nei vieno mažmeninės prekybos tinklo visos parduotuvės nepateko į šių įstaigų aptarnavimo funkcijų dubliavimosi teritorijas, tačiau aptarnavimo standartą padidinus iki 1000 m (pagal VP 08-83, 2009, p. 32), PC „Maxima“, „Norfa“ ir „Grūstė“ visos parduotuvės atsidūrė įstaigų aptarnavimo funkcijų dubliavimosi teritorijose. Iš visų didžiųjų mažmeninės prekybos tinklų išsiskyrė „Iki“ ir „Rimi“, kurių po vieną parduotuvę buvo nutolusios nuo didžiausios šių įstaigų teritorinės koncentracijos. Pastarosios dvi parduotuvės įsikūrusios atokesniuose Klaipėdos rajonuose: „Iki“ – Melnragėje, o „Rimi“ – Šarlotėje. Dauguma didžiųjų prekybos tinklų parduotuvių yra arčiau nei 200 m iki trijų pagrindinių Klaipėdos miesto transporto ašių: prekybos tinklui „Maxima“ priklausančios 9 parduotuvės, „Iki“ – 11 ir po keturias parduotuves, priklausančias prekybos tinklams „Norfa“, „Rimi“ bei „Grūstė“.

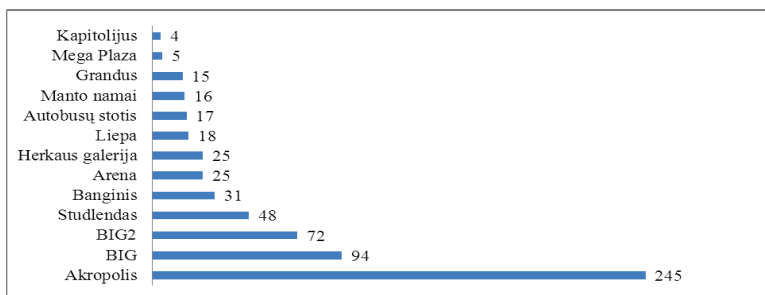


1 pav. Didžiųjų prekybos tinklų parduotuvių 1000 m ir 500 m aptarnavimo zonų funkcijų dubliavimosi teritorijos Klaipėdoje (sudaryta autorių, 2013 m.)

Dėl išstętos miesto struktūros ir gyvenamųjų mikrorajonų geografinės padėties dauguma didžiųjų prekybos tinklų parduotuvių yra šalia pagrindinių transporto ašių: Liepojos g., H. Manto g., Tiltų g. ir Taikos pr. Į 200 m teritoriją, esančią aplink šią transporto ašį, patenka 22 penkių didžiųjų Lietuvos mažmeninės prekybos tinklų parduotuvės, arba 50 proc. šiems prekybos tinklams priklausančių parduotuvių Klaipėdoje. Centrinė miesto transporto ašis aplink save sutelkia didžiąją dalį veikiančių kasdienio ir periodinio gyventojų aptarnavimo įstaigų, taip pat ir didžiųjų prekybos tinklų parduotuves. Įstaigų sutelktumas ištisinėje Liepojos g., H. Manto g., Tiltų g. ir Taikos pr. transporto ašyje buvo aktualus planinės ekonomikos ir racionaliai grindžiamas laisvosios rinkos sąlygomis.

### Didžiųjų PC ir parduotuvių sudėtis bei išsidėstymas

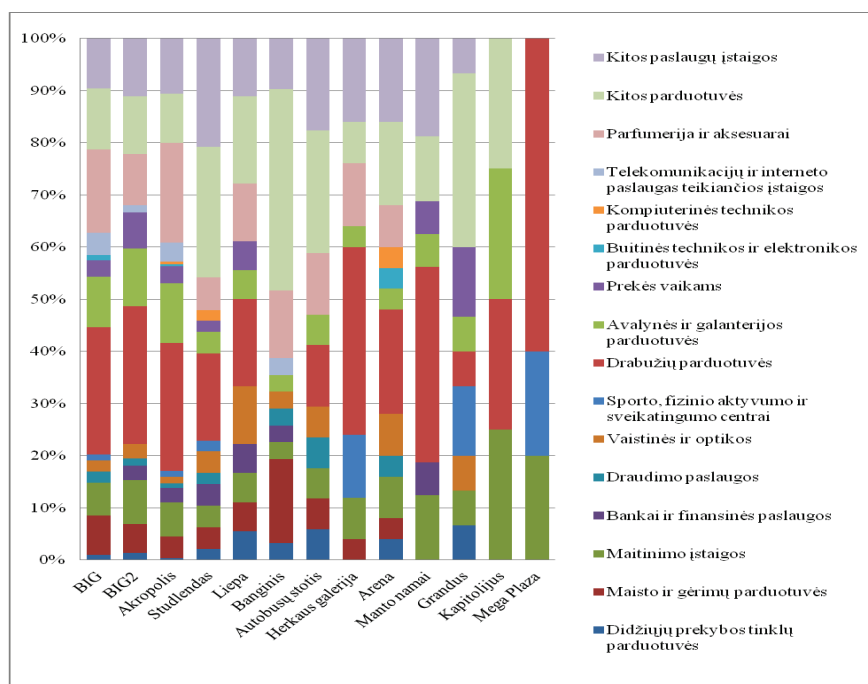
Pagal 2012–2013 m. surinktus duomenis Klaipėdos mieste veikė 13 naujojo tipo PC, atsiradusių Klaipėdos mieste po 2000-ųjų metų. Jų lokalizacija ir funkcijos papildė gyventojų aptarnavimo kompleksų tinklą mieste (2 pav.). Iš 13 PC, 9 veikė po vieną parduotuvę, priklausančią didiesiems Lietuvos mažmeninės prekybos tinklams. Likę keturi PC, kuriuose nebuvo didiesiems prekybos tinklams priklausančių parduotuvių, išsiskyrė savo lokalizacija, t. y. buvo įsikūrę miesto centrinėje dalyje.



2 pav. Parduotuvių skaičius naujojo tipo PC Klaipėdos mieste 2012 m. (sudaryta autorių, 2013 m.)

Daugelyje naujojo tipo PC viena svarbiausių aptarnavimo struktūrų buvo drabužių parduotuvės (3 pav.), kurios dažniausiai sudarydavo apie penktadalį („Studlendas“, „Liepa“, „Arena“) arba ketvirtadalį („BIG“, „BIG2“, „Akropolis“,

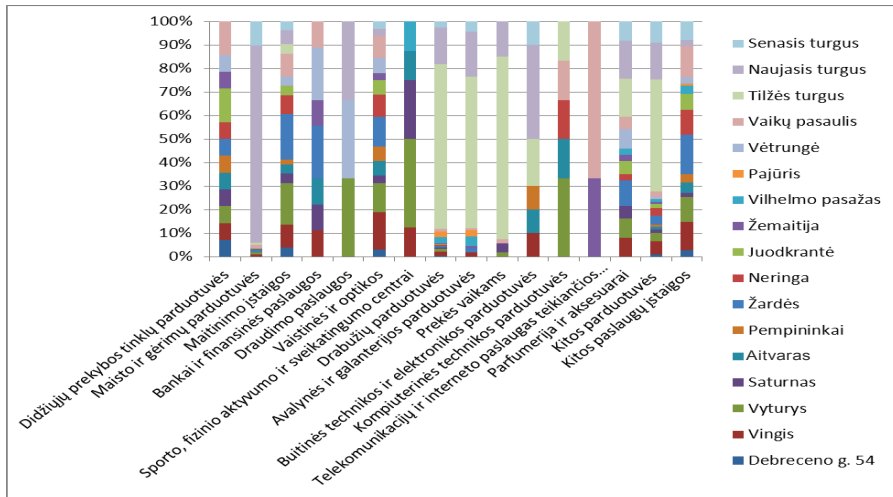
„Kapitolijus“) visų aptarnavimo įstaigų PC. PC „Banginis“ nebuvo nei vienos drabužių parduotuvės, PC „Grandus“ šios įmonės sudarė 7 proc., o „Autobusų stoties“ prekybiniame komplekse – 12 proc. visų veikiančių įmonių skaičiaus. Didžiausia drabužių parduotuvėms tenkančia prekybos bei paslaugų įstaigų dalimi išsiskyrė PC miesto centre: „Herkaus galerija“ (36 proc.), „Manto namai“ (38 proc.) ir „Mega plaza“ (60 proc.). Nors pastaruosiuose PC veikiančių įstaigų skaičius buvo nedidelis, tačiau struktūriniu požiūriu įstaigų sudėtis buvo išskirtinė.



3 pav. Prekybos įmonių sudėtis naujojo tipo PC Klaipėdos mieste 2013 m. (sudaryta autorių, 2013 m.)

Tarp naujojo tipo PC Klaipėdos mieste išryškėjo keletas struktūrinių bruožų. Visuose PC veikė bent po vieną maitinimo įstaigą, taip pat visuose PC, išskyrus „Mega plaza“, veikė po vieną avalynės ir galanterijos parduotuvę. Miesto centre įsikūrę naujojo tipo PC išsiskyrė tuo, kad juose nebuvo didiesiems prekybos tinklams priklausančių parduotuvių ir maisto prekių parduotuvių, išskyrus PC „Herkaus galerija“, kuriame buvo įsteigta viena maisto prekių parduotuvė.

Analizuojant atskirų prekybos ir paslaugų įstaigų sutelktumo duomenis tradiciniuose PC galima pastebėti, kad nėra aiškaus dominavimo atvejo, kaip naujojo tipo PC. Platesnis prekybos ir paslaugų asortimentas 2012–2013 m. buvo / yra tradiciniuose PC „Vaikų pasaulis“, „Žardė“, „Vingis“ ir „Vyturys“, kurie išsiskyrė įvairių prekybos ir paslaugų įmonių skaičiumi.

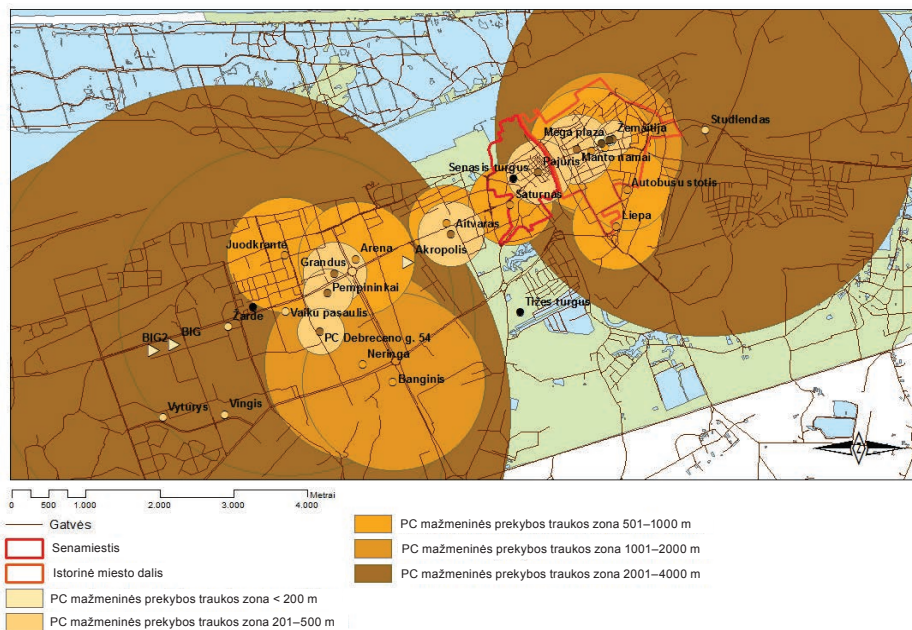


4 pav. Įvairių prekybos ir paslaugų įstaigų pasiskirstymas tradiciniuose PC (sudaryta autorių, 2013 m.)

Platus prekybos ir paslaugų asortimentas tradiciniuose PC yra patogus aptarnauti gyventojus, tačiau neretai pagal komfortą ir vizualinį patrauklumą nusileidžia naujesiems prekybos kompleksams. Su naujojo tipo PC augimu yra vykdomas dalies tradicinių PC atnaujinimas. Toks atnaujinimas vykdomas ne visame PC pastatų komplekse, bet viename ar keliuose prekybos komplekso pastatuose. Tokia situacija susiklostė dėl prekybinių pastatų ir / ar jų ploto nuosavybės teisės bei savininkų interesų skirtumo, kuris yra aiškiai pastebimas tradicinių PC pastatų fasaduose. Šiuos vizualinius skirtumus atskleidžia ne tik pastatų ar jų dalių architektūrinis nesuderinamumas, bet ir aiški dichotomija tarp atnaujintos ir senos pastato dalies (pvz.: PC „Vaikų pasaulis“, „Vingis“, „Vyturys“, „Žardė“ ir kt.).

Klaipėdos miesto centras tradiciškai suvokiamas kaip pagrindinė prekybos ir paslaugų įstaigų santalkos vieta, tačiau miesto centro reikšmė paslaugų ir gyventojų aptarnavimo sistemoje gerokai sumenko. Klaipėdos miesto centre

(Senamiestyje ir istorinėje miesto dalyje) veikė 8 tradiciniai ir naujieji PC. Dauguma šių PC buvo smulkūs gyventojų aptarnavimo kompleksai, kurių aptarnavimo gravitacinė teritorija dažniausiai apsiribojo miesto centru. Stambiam gyventojų aptarnavimo kompleksui didelis laisvas plotas yra būtinas ne tik paties PC pastatui, bet ir vienam svarbiausių jų atributui – didelei automobilių stovėjimo aikštei kurti. Miesto centre tokių laisvų plotų nėra. Nors miesto centras yra intensyviai užstatytas, tačiau dauguma pastatų nėra aukštesni nei 3 aukštų, o tai lemia mažesnę gyventojų / vietos vartotojų skaičių. Be jau minėtų 8 miesto centre įsikūrusių PC, ši teritorija taip pat buvo veikiamą kitų 5 PC gravitacijos. Du iš jų buvo nedideli gyventojų aptarnavimo kompleksai – „Autobusų stotis“ ir „Liepa“, įsikūrę greta miesto centro, bei nutolę, tačiau itin stambūs PC „Studlandas“, „BIG“, „BIG 2“ ir „Akropolis“.



5 pav. Modifikuoto *Converse lūžio taško modelio* taikymo rezultatai analizuojant PC mažmeninės prekybos traukos zonas (PC „Akropolis“ duomenys nėra vaizduojami) (sudaryta autorių, 2013 m.)

Modelio taikymas grįstas prielaida, kad PC patrauklumas yra priklauso nuo atstumo dimensijos bei įvairių įstaigų skaičiaus gyventojų aptarnavimo kompleksuose. Nebuvo įvertinti kiti objektyvūs ir subjektyvūs veiksniai, ku-

rie galėjo koreguoti tyrimo rezultatus. Nustatyta, kad nemaža dalis PC traukos zonų buvo persidengę. Tokią situaciją galima interpretuoti pagal vartotojų prioritetus ir pasirinkimo laisvę. Esant mažmeninės prekybos traukos zonų persidengimui teritorijose mažesni PC greičiausiai bus patrauklesni tuo atveju, kai yra arčiausiai pirkėjo namų, o pirkėjo tikslas – trumpas kasdienio vartojimo prekių apsipirkimas. Didesnių PC gravitacija bus intensyvesnė tuo atveju, jei vartotojas turi galimybę apsipirkimui skirti daugiau laiko ir / ar vartotojo tikslas yra specifinės prekės ar paslaugos. Stambesnių prekybos kompleksų gravitacija būtų dar didesnė, jei pastarieji būtų labiau nutolę nuo vartotojo gyvenamosios vietos.

## IŠVADOS

Įvertinus paslaugų ir aptarnavimo kompleksų bei jų aptarnavimo / traukos zonų išsidėstymą mieste, Klaipėdos miesto teritorijoje išskirtos 4 specifinės paslaugų ir gyventojų aptarnavimo zonos:

1. Piečiausia miesto teritorija (tarp Statybininkų ir Jūrininkų prospektų), kurioje yra stambūs PC, aptarnaujantys „miegamųjų“ rajonų gyventojus.

2. Klaipėdos miesto dalis nuo Rūtų g. ir Paryžiaus Komunos g. iki Statybininkų pr. išsiskiria stambių ir smulkių PC traukos zonų dubliavimosi teritorijomis. Vartotojai turi platesnes galimybes rinktis tarp smulkių ir stambesnių PC, atsižvelgdami į savo poreikius bei atstumą / laiką, kurį jie gali sugaišti apsipirkimui.

3. Miesto centras (Senamiestis ir istorinė miesto dalis) išsiskiria aukštu teritorijos užstatymo intensyvumu, mažesniu vietos gyventojų skaičiumi ir tankumu. Vyrauja smulkūs vietos PC. Ši teritorija taip pat pateko į didžiausių prekybos kompleksų mažmeninės prekybos gravitacinę zoną, nors pastarosios įstaiogos įsikūrusios atokiau nuo miesto centro.

4. Šiaurinė miesto dalis išsiskiria mažu veikiančių PC skaičiumi. Čia įsikūręs vienintelis PC „Studlendas“. Ši teritorija taip pat pateko į PC „Akropolis“ mažmeninės prekybos traukos zoną. Tokia situacija buvo nulemta mažo gyventojų tankumo, kurį nulėmė žaliosios zonos ir individualių namų kvartalai šiaurinėje Klaipėdos miesto dalyje.

Nors turgūs nebuvo įtraukti į šią analizę, tačiau jų lokalizacija Klaipėdos mieste beveik sutapo su specifinių aptarnavimo sistemos teritorijų ribomis.

## LITERATŪRA

1. Allen J. 1988. The Geographies of Service. In D. Massey and J. Allen, eds. *Uneven Redevelopment: Cities and Regions in Transition*. London: Holder and Stoughton, p. 124–141.
2. Bryson J. R., Daniels P. W. 2010. *The Services Duality and the Rise of Manu-service Economy*. Handbook of Service Science. Springer.
3. Dicken P., Thrift N. J. 1992. *The Organization of Production and the Production of Organization: Why the Enterprises Matter in the Study of Geographical Industrialization*. *Transactions*. Institute of British Geographers, NS, vol. 17, p. 279–283.
4. Glasmeier A., Bochar G. 1989. From Branch Plants to Bank Offices: Prospects for Rural Services Growth. *Environment and Planning*, A21, p. 1565–1583.
5. Juškevičius P., Valeika V. 2007. *Lietuvos miestų sistemų raida*: monografija. Vilnius: Technika.
6. Kraniauskas L., Gedutis A., Acus A., Kraniauskienė S., Viluckienė J., Spiriajevas E. 2012. *Klaipėdos diskursai 1990–2010 m.: sociologinė miesto tapatybių rekonstrukcija*: monografija. Klaipėda: KU leidykla, p. 71–111.
7. Miestų miestelių ir kaimų (gyvenamųjų vietovių) planavimo normos VP 08-83 (2009 m.). Prieiga per internetą <<http://www.am.lt/VI/files/0.456798001240561714.pdf>>.
8. Mohan J. 1991. The Internationalisation and Commercialisation of Health Care in Britain. *Environment and Planning A*, vol. 23, p. 853–868.
9. Mozūriūnaitė S. 2011. Funkcinės mutacijos fenomenas ir jo įtakos istorinei Kauno ir Klaipėdos miestų aplinkai. *Urbanistika ir architektūra*, Nr. 35(4), p. 267–275.
10. Narijauskas R., Banaitienė N. 2010. Darnaus miesto požymių analizė. *Mokslas – Lietuvos ateitis*, t. 2, Nr. 6, p. 29–35.
11. O’Huellachain B., Reid N. 1991. The Location and Growth of Business and Professional Services in American Metropolitan Areas. *Annals of the Association of American Geographers*, vol. 81, p. 254–270.
12. Pinch S. 1989. The Restructuring Thesis and the Study of Public Services. *Environment and Planning A*, vol. 21, p. 905–926.
13. Rotem-Mindali O. 2012. Retail Fragmentation vs. Urban Livability: Applying Ecological Methods in Urban Geography research. *Applied Geography*, vol. 35, p. 292–299.
14. Sayer A., Walker R. 1992. *The New Social Economy*. Oxford: Blackwell.
15. Stanaitis S., Česnavičius D. 2006. Evaluation of Business Environment in Vilnius. *Geografija*, Nr. 42(2), p. 48–55.
16. Staniūnas E. 2005. *Miestų planavimo nuostatų kaita XX a. Vakarų Europoje*: mokomoji knyga. Vilnius: Technika.
17. Statybos normos ir taisyklės 2.07.01-89 (*Строительные нормы и правила CHuII 2.07.01-89*; 1989 m.). Prieiga per internetą: <<http://base.garant.ru/2305985/>>.

18. Vaitekūnas S. 1983. *Gyventojų aptarnavimo geografijs*. Vilnius: VU leidykla.
19. Vaitekūnas S. 2006. Lietuvos kaimų gyventojų aptarnavimo teritorinis organizavimas. *Geografijos erdvėse: mokslinė monografija*. Klaipėda: KU leidykla, p. 430–441.
20. Vanagas J. 2008. *Urbanistikos pagrindai*. Vilnius: Technika.
21. Zagorskas J., Turskis Z. 2006. Multi-attribute Model for Estimation of Retail Centers Influence on the City Structure. Kaunas City Case Study. *Technological and Economic Development of Economy*, vol. 12(4), p. 347–352.

## GEOGRAPHY OF TRADE SERVICES IN KLAIPĖDA CITY: METHODS AND PRACTICAL RESEARCHES

*Eduardas Spiriajevas, Laimonas Beteika*

### *Summary*

In this article there is being analysed development of service geography in the world and in Lithuania. There is a discussion about distribution of retail services and their peculiarities of territorial service within Klaipėda city, as well the development of service since 1990. According to the methods of researches there is determined territorial distribution of trade centres, their former and present proximities of service (gravitation fields), doubling functions, benefits and problems. Also, there is examined the structure of trade centres and retail networks. An application of modified Converse model and GIS methods both enabled to determine the optimal zones of retail services and service in Klaipėda city. The presence of practical research is based on interaction between science and practice, i.e. the collected, calculated and examined data about the retails and service. The implementation of methods and accomplishment of practical researches both induce the cooperation between the developers, practitioners and educators of geography science.

**Keywords:** retail, service, trade centres, Klaipėda city.