

SMULKIOJO IR VIDUTINIO VERSLO GEOGRAFIJOS STRUKTŪRA BEI ERDVINĖ SKLAIDA ŠILUTĖS RAJONE

EDUARDAS SPIRIAJEVAS¹

Klaipėdos universitetas (Lietuva)

ANOTACIJA

Smulkiojo ir vidutinio verslo geografija, jos struktūra ir erdvinė sklaida tiriami bendraisiais ir geografiniais tyrimų metodais, kurie taikomi atliekant SVV įmonių struktūros, teritorinės diferenciacijos ir koncentracijos analizę, sąveikaujant su Šilutės rajono verslo aplinką lemiančiais socialiniais rodikliais. SVV veiklos tiriamos pagal 13 ūkinių-ekonominių verslo rūšių rajono seniūnijose. Geografiniais tyrimo metodais nustatomas SVV įmonių teritorinis pasiskirstymas, struktūriniai skirtumai, jų diferenciacija, erdvinė sklaida, teritorinė koncentracija, ūkinė-ekonominė specializacija seniūnijose. Tyrimo rezultatai susisteminti duomenų lentelėse ir teminiuose žemėlapiuose. Rajono verslo aplinkai būdinga transformacija nuo verslo, pagrįsto vietos išteklių naudojimu, iki technologijų, inovacijų ir kūrybinių industrijų taikymo SVV modeliuose.

PAGRINDINIAI ŽODŽIAI: *SVV, struktūra, erdvinė diferenciacija, koncentracija, Šilutės rajonas.*

JEL KLASIFIKACIJA: D0, F63, J10, L80, M20, 012.

DOI: <http://dx.doi.org/10.15181/rfds.v33i1.2203>

Įvadas

Smulkusis ir vidutinis verslas (SVV) kiekvienoje valstybėje, regione sudaro didžiausią dalį visų įmonių, kuriose dirba daugiausia darbuotojų, kuriama ekonominė pridėtinė vertė, taikomos verslo inovacijos, plėtojamos ekonominės-ūkinės veiklos, kurios dinamiškai prisitaiko prie nuolat kintančių rinkų ir verslo sąlygų. SVV įmonės dažnai susiduria su nuožmia konkurencija vietinio, regioninio, nacionalinio verslo aplinkoje, o dėl ekonomikos globalizacijos – ir tarptautiniame versle. Vienu didžiausių iššūkiu tampa išlikimas konkurencinėje aplinkoje ir prisitaikymas prie kintančių verslo aplinkos sąlygų.

SVV nauda tiek valstybei, tiek regionui akcentuojama daugelyje mokslinių tyrimų, kurių autoriai teigia, kad SVV ir yra ekonomikos pagrindas, nuo kurio priklauso valstybės, jos regionų ir gyventojų gerovė, tačiau pačios gerovės samprata ir vaidmuo socialinėje bei ekonominėje aplinkoje suvokiami skirtingai, mokslinių tyrimų šiomis temomis dar trūksta.

Lietuvai keletą pastarųjų dešimtmečių būdinga gyventojų skaičiaus mažėjimo tendencija. Labiausiai tuštėja miesteliai, gyvenvietės, kaimai ir vienkiemiai. Gyventojų skaičiaus mažėjimas regionų periferinėse teritorijose lemia pokyčius verslo aplinkoje, kur vietos verslininkai susiduria su kvalifikuotos darbo jėgos trūkumu, teritorine atskirtimi (nyksta viešosios paslaugos, prastėja kelių būklė, trūksta susisiekimo viešuoju transportu). Tokiose teritorijose mažėja vietos bendruomenių socialinis aktyvumas. Vietos gyventojai, ypač jaunesnio amžiaus, išvyksta kitur ieškoti geresnių gyvenimo sąlygų, darbo galimybių.

Lietuvos regionuose ir paskirų savivaldybių teritorijose SVV geografija mažai tirta, bet toks poreikis yra, ypač rengiant strateginės plėtros bei SVV skatinimo veiklos planus, kurie glaudžiai susiję su regioninės po-

¹ Eduardas Spiriajevas – docentas, daktaras, Klaipėdos universiteto Socialinės geografijos ir regionistikos centro vadovas
Moksliniai interesai: miesto socialinė ir ekonominė geografija, regionų plėtros procesai, geoinformacinių sistemų taikymas socialiniuose tyrimuose
El. paštas: eduardas.spiriajevas@ku.lt
Tel. 8 46 398 674

litikos gairių įgyvendinimu, siekiant didinti šalies regionų ekonominį konkurencingumą ir skatinti regionų periferinių teritorijų ekonomikos augimą, socialinį aktyvumą. SVV regionuose, ypač jų periferijose, kurios nutolusios nuo pagrindinių transporto koridorių, logistikos centrų, smulkusis ir vidutinis verslas susiduria su aukštos kvalifikacijos darbo jėgos nepakankamumu, nedidele vietos bei regiono gyventojų perkamąja galia. Dėl mažo gyventojų skaičiaus ir retai apgyventų teritorijų, kas nulemta geografinių sąlygų, kyla svarbiausi tolesnio išlikimo verslo aplinkoje iššūkiai (Daugirdas ir kt., 2013). Dalis SVV geba sėkmingai prisitaikyti prie esamų ekonominių, socialinių bei demografinių sąlygų ir vykdyti veiklas, kurios dažnai pagrįstos vietos išteklių naudojimu paklausios produkcijos gamyboje, kuri realizuojama nacionalinėje ir tarptautinėje rinkose, taikydamas inovatyvias gamybos technologijas. Kita SVV dalis diegia naujoves, ypač gamybos technologijos, rinkodaros, logistikos. Šalies regionuose, ypač jų periferijoje, veikia SVV įmonės, kurios nekonkurencingos regioninio ar nacionalinio verslo aplinkoje, tačiau jų vykdomos veiklos (gamyba, paslaugos) svarbios vietos gyventojams ir verslui. Iš dalies periferinės ekonomikos teritorija galima vadinti Šilutės rajoną, kuris priklauso Klaipėdos apskrčiai (regionui). Ekonominės geografinės aplinkos funkcionavimas pagrįstas gamtinio determinizmo visuomenės ir ūkio raidos koncepcija, kai vietos verslo specifika (išgaminamoji, apdirbamoji pramonė, žemės ūkis, žuvininkystė, miškininkystė, poilsio ir turizmo organizavimo paslaugos) naudoja vietos gamtos išteklius (žemės ūkio produkciją, medieną, žuvį, vandens telkinius, vietos naudingąsias iškasenas – durpes, smėlį, derlingą žemę, rekreacinės vertės kraštovaizdį ir kt.). Toks Šilutės rajono ūkio ir verslo modelis vadinamas tradiciniu, kai gamtinės aplinkos išteklių ir sąlygos istoriškai veikė šio krašto gyventojų ūkinę raidą, verslus, pajamas, alternatyvius pragyvenimo šaltinius.

Dėl intensyvios tarptautinės prekybos ir globalizacijos poveikio verslams, kito SVV struktūra bei funkcionavimas ne tik regionų centruose, bet ir periferinėse vietovėse, kurių gyventojai sugebėjo pritaikyti naujesnes gamybos bei paslaugų technologijas, sukurti naujus logistikos, prekybos skaitmeninių technologijų, statybos, pramogų paslaugų, kūrybinių industrijų, smulkios specializuotos gamybos, turizmo ir kitų sričių verslo modelius, kurie pagrįsti ne tik vietos, bet ir gyventojų intelektualinių išteklių naudojimu, kuriant verslus ir ekonominę gerovę. Šis ūkio ir verslų plėtros modelis pagrįstas posibilizmo teorija, kai geografinėje vietovėje kuriamos verslo ekosistemos, kurios ne sąveikauja su vietos gamtinės aplinkos išteklių, bet verslas ir ūkis plėtojami gyventojų sumanumo, gebėjimo kurti intelektualinius produktus bei jų nulemtą gamybą, paslaugas, skirtas regionui, valstybei ir tarptautinio verslo rinkoms, dėka. Remiantis šiomis dviem panašiomis ir skirtingomis ūkio bei verslo plėtrai skirtomis gamtinio determinizmo ir posibilizmo teorijomis, šiame straipsnyje taikant bendruosius ir geografinius tyrimo metodus vertinama SVV geografijos struktūra bei erdvinė sklaida Šilutės rajone, remiantis prielaida, kad šio rajono geografinė padėtis – periferinė, verslo aplinka – iš dalies periferinė. Rajonui, kaip ir daugeliui kitų periferinių vietovių, būdingas monocentrinės ekonomikos modelis. Verslo geografijos tyrimuose, be SVV rodiklių, naudojami ir socialiniai rodikliai, kuriais nustatomi socialinės aplinkos pokyčiai, siekiant sudaryti patrauklias verslo sąlygas. Žmogiškasis kapitalas yra svarbiausias socialinis veiksnys, lemiantis SVV funkcionavimą ir jo konkurencingumą periferinėse vietovėse, todėl socialinių rodiklių analizė atliekant verslo geografijos tyrimus ypač svarbi.

Verslo geografija (angl. *Business Geography*) yra sudėtinė ekonominės geografijos (angl. *Economic Geography*) šaka, kuri Lietuvoje išsamiai neiširta nei teoriškai, nei praktiškai. SVV verslo geografijos tyrimai apima bendrųjų verslo aplinkos tendencijų analizę, kuri glaudžiai susijusi su socialine aplinka (darbo rinka), verslo plėtros įstatymais, verslo aplinkos konkurencingumo analize, inovacijų taikymu. Verslo subjektų ir jų veiklos aplinkos tyrimuose dažnai pasigendama erdvinės analizės, kuriai būdinga verslo geografijos diferenciacija, ypač SVV veiklų (struktūrų) tyrimuose, kur svarbūs tyrimo konceptai yra SVV geolokacija, SVV veiklos struktūra, erdvinė diferenciacija, teritorinė koncentracija, apimanti ir tiriamos teritorijos socialinius absoliučiuosius bei santykinus rodiklius.

Tyrimo tikslas: nustatyti SVV struktūrą, geolokaciją ir teritorinę diferenciaciją, kurių pagrindu formuojamas verslo geografijos konceptas iš dalies periferinės ekonomikos Šilutės rajono pavyzdžiu.

Tyrimo uždaviniai:

- išanalizuoti ir palyginti Šilutės rajono socialinius geografinius rodiklius ir jų kaitą;
- iširti ir nustatyti smulkiojo ir vidutinio verslo įmonių struktūrą;
- nustatyti smulkiojo ir vidutinio verslo įmonių teritorinio paplitimo skirtumus ir jų atsiradimo priežastis.

Tyrimo metodai:

- bendrieji: dokumentų, statistinių duomenų, teritorinių struktūrų grafinė ir lyginamoji analizė;
- geografiniai: SVV įmonių geolokacijos pagal X ir Y koordinates LKS-94 sistemoje, ženklų kartografavimo, erdvinės analizės kernelio tankumo, teritorinės koncentracijos, teminio kartografavimo metodai.

Teritorinės koncentracijos koeficientas (angl. *Location quotient*) žinomas kaip teritorinių klasterių nustatymo ir jų santykinės koncentracijos vertinimo metodas, kuriuo nustatoma ir tiriama regiono smulkesnių teritorijų ūkinė-ekonominė specializacija. Teritorinės koncentracijos koeficientas apskaičiuojamas pagal formulę:

$$LQ = (X_i/X_j)/(X_{in}/X_n),$$

čia: X_i – n veiklos SVV įmonių skaičius seniūnijoje;

X_j – visos veikiančios SVV įmonės seniūnijoje;

X_{in} – n veiklos SVV įmonių skaičius rajone;

X_n – visos veikiančios SVV įmonės rajone.

Jeigu teritorinės koncentracijos koeficientas didesnis nei 1,01, tai žymi, kad ūkinė-ekonominė specializacija visame tiriamame regione (rajone) yra didesnė kaip vidurkis. Teritorinei koncentracijai nustatyti taikomi šie vertinimo kriterijai: <0,25 – labai maža; 0,26–0,5 – maža; 0,51–0,75 – mažesnė nei vidutinė; 0,76–1,0 – vidutinė; 1,01–1,25 – didesnė nei vidutinė; 1,26–1,5 – didelė; 1,51 < – labai didelė.

1. Ankstesnių tyrimų apžvalga

SVV ištirtumas. SVV sektoriaus plėtra yra regionų ekonominį augimą, užimtumą, prekių ir paslaugų kokybę, protingą konkurencingumą bei darnų vystymąsi lemiantis veiksnys. SVV įmonės dažnai ir yra tos šalies ekonominį pamatą sudarančios struktūros, kurios sukuria daugiausia naujų darbo vietų bei palengvina ekonominių išteklių perkėlimą iš vienos vietovės į kitą. Ekonomikos, viešojo administravimo, vadybos, ekologijos, miesto ir regionų planavimo specialistai bei geografs tiria regionų ekosistemas, SVV veiklas, jų struktūrą, ieško tiriamų teritorijų ekonomikos augimo, problemų sprendimo galimybių.

Pirmieji regioniniai SVV tyrimai Lietuvoje publikuoti nuo 1996 m. Jie buvo aktualūs ruošiant dokumentus stoti į Europos Sąjungą. Lietuvos Respublikos Seimas, įgyvendindamas 1996 m. balandžio 6 d. Europos Komisijos rekomendaciją dėl mažų ir vidutinių įmonių sampratos, 2002 m. spalio 22 d. priėmė naują Lietuvos Respublikos smulkiojo ir vidutinio verslo plėtros įstatymo redakciją, kuri įsigaliojo nuo 2003 m. sausio 1 d. Įstatyme apibrėžti SVV subjektai, atitinkantys Europos Komisijos rekomendacijas, jiems teikiamos pagalbos formos, kitos šiam verslui svarbios nuostatos. SVV sektorius Lietuvoje sudaro didžiąją dalį visų veikiančių įmonių bei įdarbina daugiausia dirbančiųjų, sukuria didesnę dalį bendrojo vidaus produkto (Garuckas ir kt., 2007).

Smulkųjų ir vidutinių verslą Lietuvoje bei jo makroekonominį efektyvumą tyrė G. Davulis. Jo teigimu (Davulis, 2013), tai šalies stabilumo ir ekonomikos stiprinimo pagrindas. Jis sutinka su E. Bartkumi (2010), R. Baniu, V. Rudminaičiu, V. Grybėnu (2006) ir kaip pagrindines problemas įvardija per didelius mokesčius bei gana sudėtingą ir nuolat besikeičiančią įstatymine bazę, apyvartinių lėšų stoką, menką vartotojų perkamąją galią, konkurenciją su didelėmis įmonėmis bei sudėtingą paramos gavimo procesą. V. Grublienė ir S. Lengvinienė (2011) kaip pagrindines kliūtis įvardija biurokratinę pinkles, kuriose stringa SVV, pažymi valstybinių institucijų svarbą bei inovatyvumo naudą. Įmonių verslumą, darnaus vystymosi nuostatų įgyvendinimą skatina valstybinių institucijų – Lietuvos verslo paramos agentūros, verslo inkubatorių, verslo informacijos bei inovacijos centrų, mokslo ir technologijų parkų bei savivaldybių sukurtų SVV skatinimo fondų teikiama parama.

Konkurencingumo veiksnius globalizacijos sąlygomis tyrė R. Keršienė (2009). Nuolat kintant verslo aplinkai, įmonės, kad išsilaikytų ir tęstų veiklą, turi būti lanksčios, dinamiškos ir atviros. Tik adekvati reakcija į aplinkos pokyčius, šių pokyčių numatymas gali užtikrinti įmonės gyvavimo tęstinumą. R. Keršienė

(2009) kaip pagrindinius sėkmę lemiančius veiksnius įvardija inovacijų taikymą įmonėje, naujų paslaugų ir produktų pateikimą, mažinant gamybos bei administravimo sąnaudas ir skverbimąsi į naujas rinkas.

Anot R. Garucko (2007), skirtinguose Lietuvos regionuose SVV išsivystymo lygis nevienodas, žemi SVV įmonių inovatyvumo rodikliai, nepakankamai išplėtotą SVV funkcionavimo infrastruktūra. Pasak E. Bartkaus (2010), būtina parama verslui būtų mokesčių lengvatos mažoms ir vidutinėms įmonėms bei valstybės garantijos paskoloms. Mokslininkas nustatė, kad BVP sukūrimas SVV įmonėse tiesiogiai priklauso nuo bendrosios pridėtinės vertės mažose ir vidutinėse įmonėse, dirbančiųjų skaičiaus, eksporto, importo ir grynojo pelno. Taikant daugiakriterės regresijos modelį, atliktas bendrojo vidaus produkto, sukuriama mažose ir vidutinėse įmonėse prognozė. Prognozės rezultatai atskleidė, kad SVV kuriama vertė šalies BVP struktūroje nuolat didės. Smulkiojo verslo rėmimas valstybei labai naudingas, nes dėl šių įmonių rinka tampa konkurencingesnė, didėja užimtumas, verslumas, jo įvairovė, inovatyvumas, kyla darbuotojų profesinė kvalifikacija, mažėja socialinė atskirtis, surenkama daugiau lėšų į biudžetą.

J. Vijeikis ir A. Baležentis (2010) pastebėjo, kad pagrindinė problema, su kuria susiduria SVV, – tai dideli regionų išsivystymo skirtumai, informacijos trūkumas. Šie autoriai, atlikę SVV būklės tendencijų analizę, nustatė verslo vystymo regionuose principus ir nurodė, kad:

- kiekviename regione turėtų būti tiriamos SVV plėtros problemos ir vertinamos galimybės jas spręsti nacionaliniu lygmeniu;
- kiekviename regione turėtų būti sukurta institucinė verslo infrastruktūra (verslo centras ar verslo inkubatorius), kad būtų galima efektyviai ir greitai spręsti regionuose iškilusias problemas, kurios riboja SVV įmonių plėtrą;
- kiekviename regione didesnis dėmesys turi būti skiriamas regioninei politikai ir jos koordinavimui, taip skatinant skaidresnį sprendimų priėmimą bei greitesnę regionų plėtrą (Vijeikis, Baležentis, 2010).

G. Mačio (2005) teigimu, SVV produktyvumo lygis yra nepakankamas ir siūlo klasterių kūrimą rajonuose, kuris, jo teigimu, gali būti nepamainomai naudingas. G. Jucevičius (2007) sudarė Lietuvos pramonės ir verslo klasterių žemėlapi, kuriame atvaizdavo skirtingų ūkio veiklų lokalizaciją Lietuvoje, šių veiklų sąsajas ir koncentraciją, dirbančiųjų skaičių. Jo teigimu, tos pačios panašias ir papildančias veiklas vykdančios įmonės linkusios telktis greta viena kitos. V. Burkšienė ir kt. (2016) tyrė SVV dimensijų situaciją savivaldybių veiklos planuose ir nustatė, kad savivaldybės skatina ne visas SVV dimensijas, požiūris į darnią plėtrą jose skirtingas, jaučiama kryptingumo stoka. Kompleksiškai taikyti SVV dimensijas būtina dėl jų tarpusavio sąsajų ir teigiamo poveikio daugiau nei vienai darnios plėtros sričiai, tikintis sinerginio efekto (Bonanni, 2010; Bruneckienė, Krušinskas, 2011; Briška, Rungule, 2011; Wymer, Polonsky, 2015). V. Burkšienė, E. Spiriajevas (2015) siūlo formuoti mažesnius regionus ir juose vykdyti tikslinius projektus, svarbius siekiant darnios plėtros. Jie pateikia demografinius, socialinius-ekonominius, struktūrinius SVV rodiklius, jų kaitą laike ir erdvėje.

Remiantis J. Vijeikiu, A. Baleženčiu (2010), G. Jucevičiumi (2007), V. Burkšiene, E. Spiriajevu (2015), V. Burkšiene ir kt. (2016), SVV analizėje didesnis dėmesys turi būti skiriamas verslo aplinkos erdvinei analizei, taikant kartografavimo metodus, geografinės informacijos sistemas (GIS). Būtina išsamiai tirti regionus, paskiras vietas, jose vykstančius procesus, kurie lemia demografines, socialines ir ekonomines verslo aplinkos sąlygas.

Kiekviena šalis SVV vystymąsi ir rėmimą reglamentuoja specialiais dokumentais, tokiais kaip strateginė ūkio plėtros politika, SVV vystymo strateginiai plėtros veiksmų planai (Šilutės rajono..., 2014; 2020). SVV įmonių kūrimasis ir plėtra, be abejo, naudinga valstybei, nes šių įmonių dėka sukuriama daugiausia naujų darbo vietų, o tai lemia valstybės socialinės-ekonominės raidos stabilumą, taigi ir visos šalies ūkio raidą.

Smulkiojo ir vidutinio verslo subjektų samprata apibrėžta Lietuvos Respublikos smulkiojo ir vidutinio verslo plėtros įstatyme, kurio nauja redakcija įsigaliojo 2017 m. gegužės 1 d. Įstatymas apibrėžia SVV subjektus, jiems taikomas valstybės paramos formas ir kitas šiam verslui svarbias nuostatas. Vadovaujantis šiuo įstatymu, SVV subjektas yra labai maža įmonė, maža įmonė ar vidutinė įmonė, atitinkanti šio įstatymo 3 straipsnyje nustatytas sąlygas, arba verslininkas, atitinkantis šio įstatymo 4 straipsnyje nustatytas sąlygas (Lietuvos Respublikos smulkiojo ir vidutinio verslo plėtros įstatymas, 1998; 2017).

1 lentelė. Smulkiųjų ir vidutinio verslo įmonių klasifikacija

| Įmonės tipas | Darbuotojų skaičius | Metinės pajamos neviršija, mln. EUR | Turto balansinė vertė neviršija, mln. EUR |
|------------------|---------------------|-------------------------------------|---|
| Vidutinė įmonė | Mažiau kaip 250 | 50 | 43 |
| Maža įmonė | Mažiau kaip 50 | 10 | 10 |
| Labai maža įmonė | Mažiau kaip 10 | 2 | 2 |

Šaltinis: Lietuvos Respublikos ekonomikos ir inovacijų ministerija, 2020.

Siekiant nustatyti problemišku regionų ekonominę veiklą stabdančius veiksnius ir sukurti regiono aplinkai tinkamą ateities strategiją, vien tik socialinės statistikos duomenų analizės nepakanka. Būtina atlikti regionų ekonominių įmonių veiklą analizę, ištirti jų struktūrą, išskirti problemines teritorijas. Išsami regiono (teritorijų) komponentų analizė padėtų geriau suprasti ekonominių, socialinių ir demografinių problemų priežastis bei numatyti galimus sprendimus. SVV veiklą ištirtumas kol kas nedidelis, trūksta detalių SVV veiklos duomenų, bendros tyrimų metodikos su erdvinės dimensijos komponentais.

SVV geografijos koncepto formavimas. SVV geografijos tyrimo laukas apima verslo teritorines (erdvines) struktūras, verslo aplinkos ekonomines, socialines ir verslo teisinio reglamentavimo sąlygas regione ar vietovėje. Didėnis dėmesys SVV struktūrai ir teritorinei sklaidai išryškėjo neseniai. Anot G. Mačio (2006), regionų ekonomika yra viena jauniausių ekonomikos sričių, kuri šiuo metu sparčiai plėtojama. Regionų ekonomikos koncepto formavimąsi lėmė tradicinių disciplinų tendencija problemiškas regionų sritis analizuoti įvairiais tyrimų metodais. Iki šiol ekonomistai, analizuodami regionų problemas, dažnai praleidžia klausimą, kur? Regionų struktūros ir verslo ekosistemos tiriamos nepaisant erdvinės dimensijos. Geografai, tiriantys, kas yra kur, regionų, verslo ekosistemų ir verslo geografijos tyrimuose iki šiol netaiko sisteminių erdvinės analizės metodų. Atsakydami į klausimą, kodėl, dažnai pateikia situacijos aprašymą ir žemėlapius. Tai sudaro prielaidas kurti verslo geografijos konceptą ir formuoti geografinių tyrimų metodų seką regiono (vietovės) ekonomikos ir verslo aplinkos analizei taikant svarbiausias erdviųjų struktūrų dimensijas: diferenciaciją ir koncentraciją, pagrįstas erdvinės analizės metodais (geolokacijos, kernelio tankumo, teritorinės koncentracijos), gautus tyrimo rezultatus vaizduojant ženklų ir teminio kartografavimo metodais. Šių geografinių metodų sekos taikymas atliekant aplinkos analizę ir interpretuojant rezultatus formuoja verslo geografijos konceptą, kur pagrindinė dedamoji yra erdvinės analizės komponentai, tokie kaip geolokacija (kaita erdvėje), diferenciacija (kaita erdvėje ir laike), teritorinė koncentracija (kaita erdvėje, siekiant nustatyti priežastingumo ryšius). Verslo geografijos tikslas – atskleisti verslo struktūrų skirtumus, erdvinę sklaidą ir paaiškinti jų priežastis atliekant verslo ekosistemų analizę, lyginant regionų ekonomiką, ekonominę geografiją, taikant geografinius tyrimų metodus.

2. Bendroji Šilutės rajono geografija

Šilutės rajonas yra Vakarų Lietuvoje, prie Kuršių marių, Nemuno deltos. Beveik visas rajonas išsidėstęs Lietuvos pajūrio žemumoje. Rytuose siekia Vilkyškių kalvagūbrį, Šiaurės Rytuose – Vakarų Žemaičių plynaukštę. Aukščiausia Šilutės rajono vieta (117 m) – paribyje su Klaipėdos rajonu, žemiausia – Rusnės saloje (vietomis siekia iki –1,3 m žemiau jūros lygio). Kiekvieną pavasarį ir dažną rudenį rajono teritorijas apsemia Nemuno vandenys (apie 10 tūkst. ha plotą). Rajone yra vienas miestas (Šilutė), dešimt miestelių (Kintai, Rusnė, Švėkšna, Žemaičių Naumiestis ir kt.), 11 seniūnijų, 77 seniūnaitijos, 294 kaimai. Per rajono teritoriją teka Nemuno dešinieji intakai Jūra, Veižas, Leitė, Šyša, Minija ir pastarosios intakai Tenenys, Vei-viržas. Savivaldybėje yra 55 ežerai (didžiausias – Krokų Lankos) ir 8 tvenkiniai. Savita Aukštumalės pelkė. Miškai sudaro 22,3 proc. rajono ploto. Didžiausi – Aukštųjų, Žąsyčių, Dinkių. Rajono teritorija – 1 706 km². 2020 m. rajone gyveno 44 374 gyventojai.



1 pav. Šilutės rajono bendroji geografija

Šaltinis: Šilutės rajono savivaldybė, 2020.

Šilutės rajone ypač išsiskiria Švėkšnos seniūnija, kurioje yra 59 kaimai (20 proc. visų rajono kaimų), Gardamo seniūnijoje jų yra 40, Saugų ir Žemaičių Naumiesčio seniūnijose – po 33. Mažiausiai kaimų turi Rusnė – penkis. Kai kuriose seniūnijose dėl mažėjančio gyventojų skaičiaus kyla pavienių kaimų išnykimo grėsmė.

2 lentelė. Šilutės rajono socialiniai-geografiniai rodikliai

| Administracinė teritorija | Gyventojų skaičius | Plotas, km ² | Gyventojų tankumas 1 km ² | Kaimų skaičius |
|----------------------------------|------------------------------------|--|--|---------------------------------|
| Gardamo | 1 812 | 134 | 13,52 | 40 |
| Juknaičių | 2 593 | 160 | 16,21 | 26 |
| Katyčių | 1 084 | 63,05 | 17,19 | 15 |
| Kintų | 1 696 | 95 | 17,85 | 25 |
| Rusnės | 1 482 | 56 | 26,46 | 5 |
| Saugų | 3411 | 190 | 17,95 | 33 |
| Šilutės | 22695 | 150 | 151,30 | 26 |
| Švėkšnos | 3083 | 180 | 17,13 | 59 |
| Ūsėnų | 1246 | 77,9 | 15,99 | 18 |
| Vainuto | 2133 | 148 | 14,41 | 14 |
| Žemaičių Naumiesčio | 3139 | 89 km ² | 35,26 | 33 |
| Šilutės rajonas, proc. Lietuvoje | 44 374 <i>1,58 proc.</i> | 1 706 km² <i>2,61 proc.</i> | 26,01 <i>–39,6 proc. mažiau vidurkio</i> | 294 <i>1,54 proc.</i> |
| Lietuva | 2 808 901 | 65 300 km² | 43,02 | 19 075 |

Susisteminta, remiantis Lietuvos statistikos departamento duomenimis, 2020.

Šilutės rajono tendencija – bendras gyventojų skaičius mažėja. 2013–2018 m. laikotarpiu Lietuvoje gyventojų skaičius sumažėjo 163 004, o penkerių metų pokytis (procentine išraiška) siekė –5,48 proc. Šilutės rajone šis rodiklis kiek mažesnis (–1,73 proc.). Palyginus gyventojų skaičiaus kaitos duomenis seniūnijose (Šilutės rajono administracijos disponuojama statistika), visose rajono seniūnijose gyventojų skaičius suma-

žėjo vidutiniškai –2,17 proc. Seniūnijų lygmeniu didžiausias neigiamas gyventojų skaičiaus pokytis buvo Švėkšnos (–7,97 proc.), Vainuto (–6,86 proc.) ir Žemaičių Naumiesčio (–4,33 proc.) seniūnijose. Pokytis neigiamas ir kitose rajono seniūnijose, išskyrus Juknaičių (+5,15 proc.) bei Ūsėnų (+2,98 proc.), kuriose stebimas nedidelis gyventojų skaičiaus augimas.

Neryškų Šilutės miesto seniūnijos situacijos pokytį (–0,79 proc.) lemia rajono gyventojų migracija iš aplinkinių miestelių ir kaimų. Vis daugiau gyventojų, siekdami geresnių socialinių, ekonominių, kultūrinių sąlygų, renkasi gyvenimui didesnius miestus ar rajonų centrus, tokius kaip Šilutė.

3 lentelė. Šilutės rajono gyventojų skaičius seniūnijose

| Administracinė teritorija | Bendras gyventojų sk. 2013 m. | Gyventojų proc. 2013 m. | Bendras gyventojų sk. 2018 m. | Gyventojų proc. 2018 m. | Gyventojų sk. pokytis 2013–2018 m., proc. |
|---------------------------|-------------------------------|-------------------------|-------------------------------|-------------------------|---|
| Gardamo | 1 875 | 4,15 | 1 812 | 4,08 | –3,36 |
| Juknaičių | 2 466 | 5,46 | 2 593 | 5,84 | 5,15 |
| Katyčių | 1 109 | 2,46 | 1 084 | 2,44 | –2,25 |
| Kintų | 1 757 | 3,89 | 1 696 | 3,82 | –3,47 |
| Rusnės | 1 524 | 3,37 | 1 482 | 3,34 | –2,76 |
| Saugų | 3 419 | 7,57 | 3 411 | 7,68 | –0,23 |
| Šilutės | 22 875 | 50,66 | 22 695 | 51,14 | –0,79 |
| Švėkšnos | 3 350 | 7,42 | 3 083 | 6,95 | –7,97 |
| Ūsėnų | 1 210 | 2,68 | 1 246 | 2,81 | 2,98 |
| Vainuto | 2 290 | 5,07 | 2 133 | 4,81 | –6,86 |
| Žemaičių Naumiesčio | 3 281 | 7,27 | 3 139 | 7,07 | –4,33 |
| Šilutės rajonas | 45 156 | 1,52 | 44 374 | 1,58 | –1,73 |
| Lietuva | 2 971 905 | 100 | 2 808 901 | 100 | –5,49 |

Susisteminta, remiantis Šilutės rajono administracijos duomenimis, 2020.

3. SVV įmonių veiklos struktūra, teritoriniai skirtumai ir erdvinė sklaida

Viena iš temos problemų – jos neištirtumas, duomenų ir jų tikslumo trūkumas, bendros metodikos nebuvimas. Taikant lyginamosios analizės metodą, galima remtis duomenimis, kurie atitinka SVV apibrėžimą (Burkšienė, Spiriajevas, 2015). Palyginus 2020 ir 2013 metų duomenis nustatyti tokie pokyčiai: perpus sumažėjo apdirbamosios pramonės įmonių (nuo 84 iki 42), prekybos ir mažmeninės prekybos (nuo 203 iki 120), nekilnojamojo turto operacijų įmonių (nuo 21 iki 10), bet gerokai išaugo finansų ir draudimo įmonių (nuo 6 iki 40), informacijos ir komunikacijų (4 iki 18), kitos veiklos įmonių (nuo 4 iki 96), meno, pramogų, rekreacijos, sporto paslaugų įmonių (nuo 6 iki 23) skaičiai.

Neryškų padidėjimas statybos įmonių (nuo 63 iki 68), transporto ir sandėliavimo (nuo 75 iki 86), žemės ūkio, miškininkystės, žuvininkystės, kur steigiasi pavieniai ekologiniai ūkiai (nuo 53 iki 65), sektoriuose. Bendras įmonių skaičius išaugo nuo 573 įmonių 2013 m. iki 648 įmonių 2020 m. (+13,08 proc.). Svarbus rodiklis – gyventojų nedarbo lygis, atskleidžiantis tiriamos teritorijos gyventojų ekonominį aktyvumą. 2013 m. oficialus gyventojų nedarbas rajone siekė 13 proc., 2019 m. – 11,5 proc. Sumažėjimas – apie –1,5 proc., tačiau šie duomenys nevisiškai tikslūs dėl paslėpto nedarbo ir kintančio trumpalaikio nedarbo sezono (vasarą) ir ne sezono metu (rudeni, žiemą, pavasarį). Lietuvoje vidutinis nedarbo lygis 2013 m. buvo 11,5 proc. (taip pat ir Šilutės rajone), 2019 m. – 6,95 proc., 2020 m. dėl pandemijos išaugo iki 10,4 proc. Nedarbas Šilutės rajone 2020 m. buvo apie 11,5 proc., tai atitinka Lietuvos vidurkį. SVV įmonių skaičius, tenkantis 1000-iui rajono gyventojų, yra 14,6, tai beveik 2 kartus mažiau už šalies vidurkį (29,59). Tai rodo mažesnę rajono gyventojų verslumą, lyginant su šalies vidurkiu, tačiau akivaizdu, kad rajono gyventojai vykdo daug įvairių ekonominių veiklų, ypač sezono metu, kurios į bendrą SVV geografijos analizei skirtą statistiką neįtraukia-

mos. Didžiausias gyventojų verslumas nustatytas Šilutės, Kintų, Rusnės seniūnijose, mažiausias – Vainuto, Švėkšnos, Žemaičių Naumiesčio, Juknaičių, Katyčių, Gardamo seniūnijose. Šie skirtumai paaiškinami skirtinga vietos gyventojų demografinio amžiaus struktūra, kuri lemia jų verslumą.

4 lentelė. Šilutės rajono SVV įmonių struktūra 2020 m.

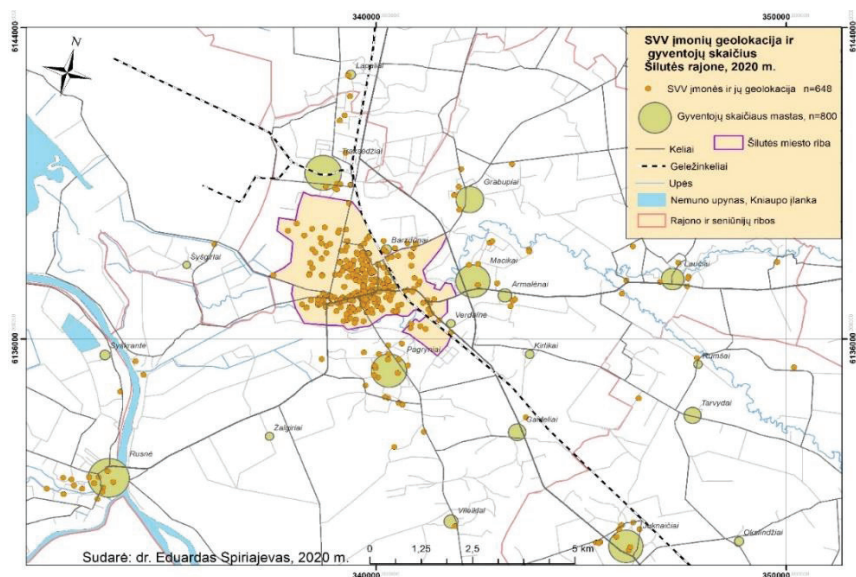
| SVV veikla | SVV įmonių sk. | Nuo viso SVV įmonių skaičiaus |
|---|----------------|-------------------------------|
| Apdirbamoji pramonė | 42 | 6,48 |
| Transportas ir sandėliavimas | 86 | 13,27 |
| Statyba | 68 | 10,49 |
| Žemės ūkis, miškininkystė, žuvininkystė | 65 | 10,3 |
| Prekyba, mažmeninė prekyba | 120 | 18,52 |
| Nekilnojamas turtas | 10 | 1,54 |
| Medicinos paslaugos | 26 | 4,01 |
| Apgyvandinimas ir maitinimas | 17 | 2,62 |
| Komunalinės paslaugos | 6 | 0,93 |
| Finansai ir draudimas | 40 | 6,17 |
| Informacija ir komunikacija | 18 | 2,78 |
| Menas, pramogos, rekreacija, sportas | 23 | 3,55 |
| Sąjungos, fondai, asociacijos | 31 | 4,78 |
| Kita veikla | 96 | 14,81 |
| Iš viso: | 648 | 100 |

Susisteminti duomenys, remiantis Smulkiojo ir vidutinio verslo duomenų baze, 2020.

5 lentelė. Šilutės rajono SVV įmonių struktūra 2020 m.

| Seniūnijos | SVV įmonių skaičius | SVV įmonių skaičius, proc. | SVV įmonių skaičius 1 000-iui gyventojų |
|---------------------|---------------------|-----------------------------------|---|
| Gardamo | 15 | 2,31 | 8,27 |
| Juknaičių | 20 | 3,09 | 7,71 |
| Katyčių | 8 | 1,23 | 7,38 |
| Kintų | 29 | 4,48 | 17,10 |
| Rusnės | 19 | 2,93 | 12,82 |
| Saugų | 29 | 4,48 | 8,50 |
| Šilutės | 458 | 70,68 | 20,18 |
| Švėkšnos | 20 | 3,09 | 6,49 |
| Ūsėnų | 12 | 1,85 | 9,63 |
| Vainuto | 14 | 2,16 | 6,56 |
| Žemaičių Naumiesčio | 24 | 3,70 | 7,65 |
| Šilutės rajonas | 648 | 100 (0,61 proc. Lietuvoje) | 14,6 |
| Lietuvoje | 105 093 | 100 | 29,59 |

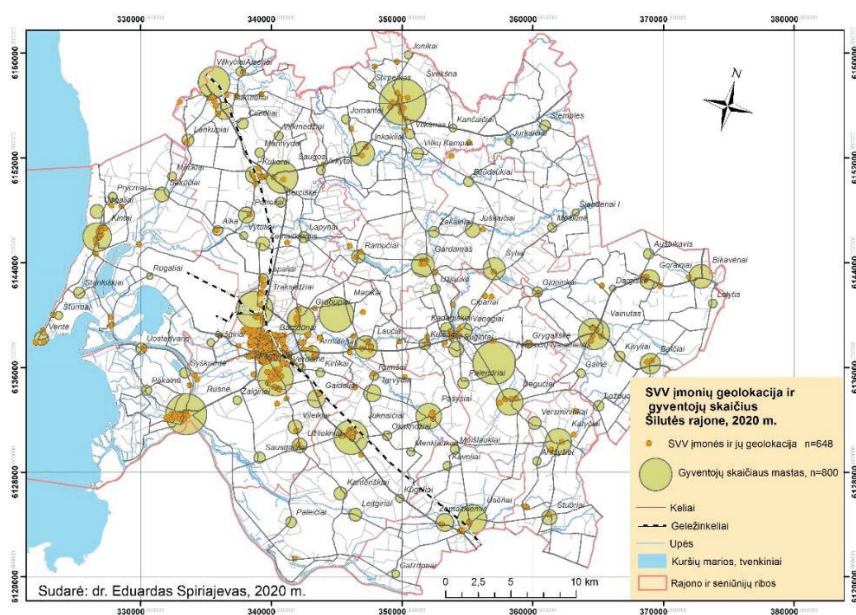
Susisteminti duomenys, remiantis Smulkiojo ir vidutinio verslo duomenų baze, 2020.



*SVV įmonių geolokacija $n = 648$ apima visą Šilutės rajoną (Šilutės sen. gyventojų sk. – 22 695)

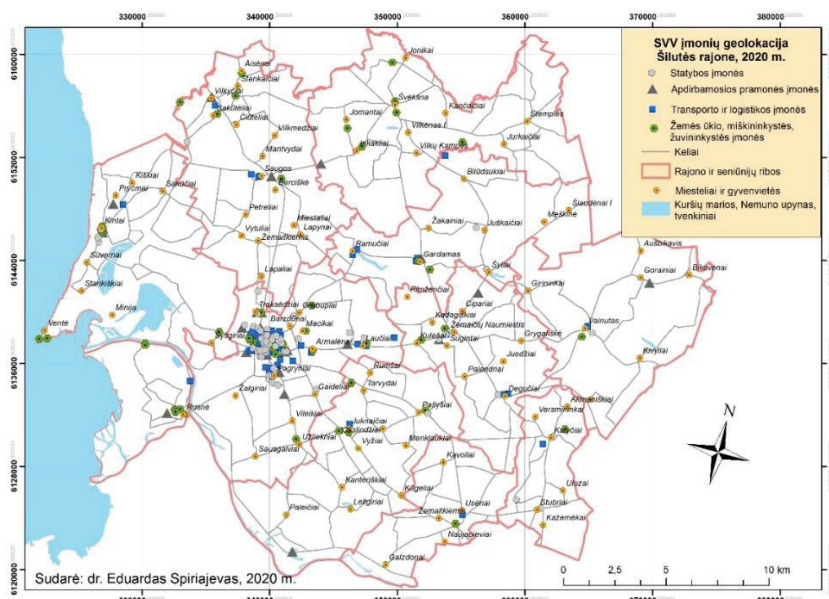
2 pav. SVV geolokacija, atsižvelgiant į gyventojų skaičių Šilutės seniūnijoje

Pateikta geolokacija atskleidžia, kad didžiausia SVV įmonių erdvinė sklaida yra Šilutės mieste (2 pav.): palei Lietuvinkų gatvę ir centrinėje miesto dalyje, nes sutelkta dauguma viso rajono SVV įmonių. Vertinant, atsižvelgiant į SVV erdvinę sklaidą, Šilutės rajonas yra monocentriškos ekonomikos rajonas, nes didžioji dauguma verslo įmonių sutelkta Šilutėje. Galima išskirti ir du nedidelius ekonomikos centrus Kintuose bei Rusnėje. Vertinant santykį tarp SVV įmonių geolokacijos ir gyventojų skaičiaus seniūnijose (3 pav.) matyti, kad rajono rytinėje bei pietinėje dalyse erdvinės priklausomybės tarp gyventojų skaičiaus ir veikiančių SVV įmonių nėra, nes šios vietovės (seniūnijos) išsiskiria vyresnio amžiaus gyventojų demografinė struktūra.



*SVV įmonių geolokacija $n = 648$.

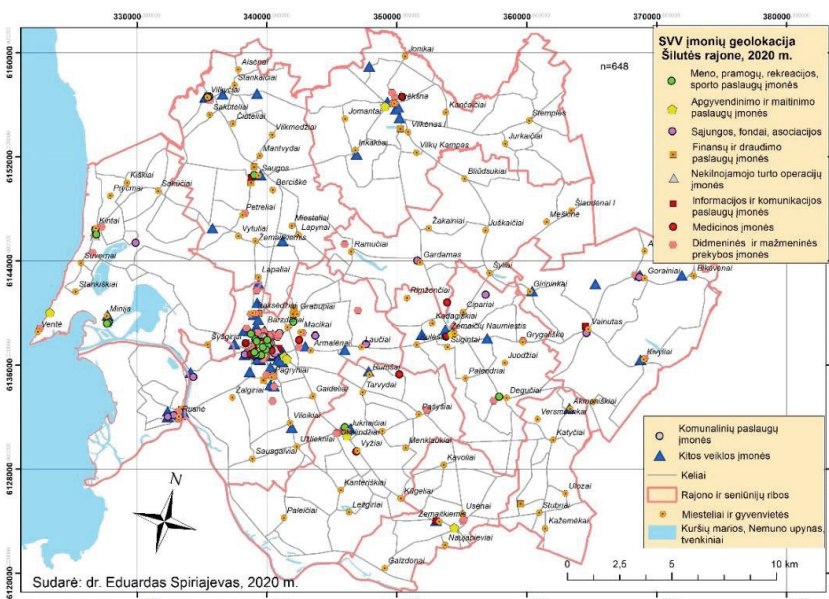
3 pav. SVV geolokacija, atsižvelgiant į gyventojų skaičių Šilutės rajone



*SVV įmonių geolokacija $n = 648$

4 pav. SVV įmonių geolokacija, atsižvelgiant į veiklos rūšis Šilutės rajone

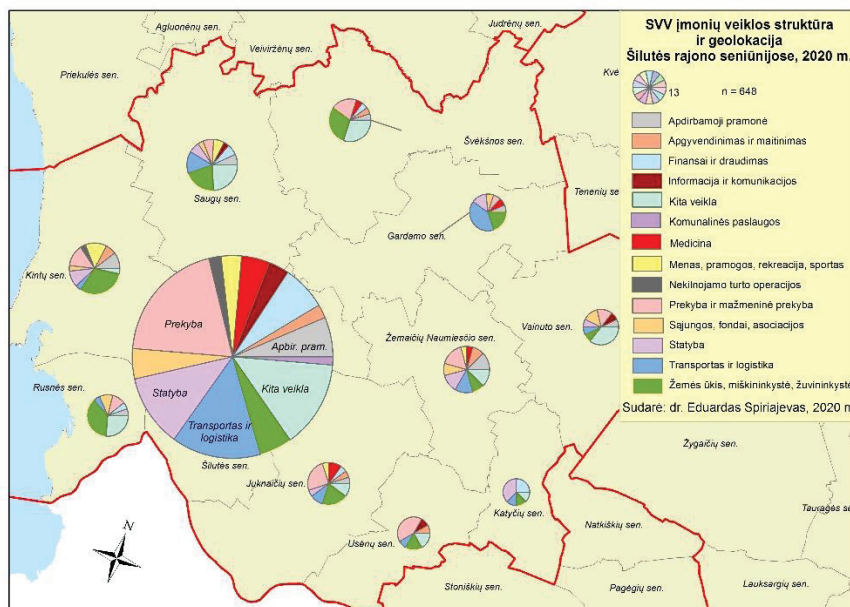
Absoliuti dauguma statybos įmonių susitelkusios Šilutės mieste (4 pav.). Statybų verslas yra vienas tradicinių rajono verslų. Transporto ir logistikos įmonėms būdingas erdvinis paplitimas viso rajono teritorijoje ir palei pagrindinius rajono kelius (4 pav.). Šiuo verslu galima užsiimti dirbant ir nuotoliniu būdu, naudojant įvairias komunikavimo priemones, skaitmenines technologijas ir inovacijas. Žemės ūkio, miškininkystės ir žuvininkystės įmonėms būdingas dispersiškas erdvinis paplitimas dėl tradiciškai vykdomų veiklų geolokacijų: žuvininkystė – Rusnėje, Ventėje; miškininkystė – Kintuose, Saugose, Švėkšnoje; žemės ūkio veiklos – Vilkyčiuose, Žemaičių Naumiestyje, Vainute ir kt.



*SVV įmonių geolokacija $n = 648$

5 pav. SVV įmonių geolokacija, atsižvelgiant į veiklos rūšis Šilutės rajone

Dauguma meno, pramogų, rekreacijos, sporto paslaugų įmonių sutelktos Šilutės mieste; apgyvendinimo ir maitinimo paslaugų įmonių – Šilutėje, prie Nemuno deltos upyno, pamaryje; sąjungos, fondai, asociacijos – Šilutėje bei didesniuose miesteliuose, kaimiškosiose ir nutolusiose vietovėse; finansų ir draudimo paslaugų įmonės – Šilutėje, Saugose, Švėkšnoje; nekilnojamojo turto operacijų, informacijos ir komunikacijų paslaugų, medicinos paslaugų – daugiausia Šilutėje; didžioji dauguma didmeninės ir mažmeninės prekybos įmonių – Šilutėje, Rusnėje, Kintuose, Švėkšnoje (žr. 5 pav.). Apskritai nustatyta, kad dauguma SVV verslo įmonių veikia Šilutėje ir rajono miesteliuose, prie kelių, tai lemia patogų susisiekimą, išskyrus žemės ūkio, miškininkystės ir žuvininkystės įmones, kurių veikla pagrįsta vietos gamtos išteklių naudojimu, nepaisant jų geografinės padėties kelių atžvilgiu.



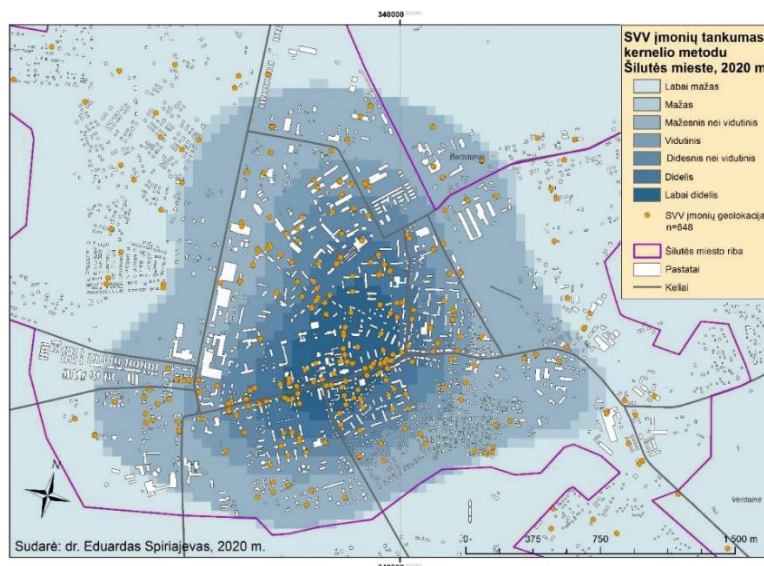
*SVV įmonių skaičius $n = 648$

6 pav. SVV įmonių veiklos struktūra Šilutės rajono seniūnijose

Vertinant SVV įmones veiklos struktūros aspektu taikant diagramų metodą, absoliuti dauguma įmonių susitelkusios Šilutės mieste (Šilutės seniūnijoje), joms būdingos visos rajone vykdomos ūkinės-ekonominės veiklos. Įvairi smulkiojo ir vidutinio verslo ūkio ir ekonomikos veiklų struktūra būdinga Kintų, Saugų, Juknaičių, Žemaičių Naumiesčio seniūnijoms. Mažiausia veiklų įvairovė pasižymi Katyčių ir Ūsėnų seniūnijose. Skritulinių diagramų dydis, arba mastas (6 pav.), žymi veiklų sutelktumą seniūnijose.

Daugiausia SVV veiklų sutelkta Šilutėje ir centrinėje rajono dalyje (žr. 6 pav.) (Šilutė, Žemaičių Naumiestis); vakarinėje dalyje – Kintuose, iš dalies Rusnėje; šiaurinėje – Saugose ir Švėkšnoje, tai atskleidžia, kad SVV geografinės diferenciacija priklausoma nuo socialinės-demografinės ir ekonominės aplinkos charakteristikų. Daugiausia veiklų sutelkta seniūnijose, kur didesnis gyventojų skaičius, be to, gyventojai pasižymi jaunesniu demografiniu amžiumi. Ūsėnų, Katyčių, Vainuto, Gardamo seniūnijose, kurioms būdingas mažesnis gyventojų tankumas ir vyresnis demografinis amžius, – mažiau vykdomų verslų.

Kernelio tankumo metodu nustatytas SVV įmonių tankumas (7 pav.) vaizduoja smulkiojo ir vidutinio verslo erdvinę sklaidą Šilutės mieste (1 tankumo kvadratas žymi 1 ha plotą) ir parodo SVV geografinės diferenciaciją, kuri glaudžiai susijusi su miesto keliais ir gyvenamaisiais rajonais. Erdvinis vaizdas sukelia „širdies“ formos asociaciją, kuri įrodo, kad verslo erdvinei sklaidai būdingas teritorinis kompaktiškumas, o verslo įmonių geolokacijai – „spiečiaus“ tipo sutelktumas.



*SVV įmonių geolokacija $n = 648$ apima visą Šilutės rajoną.

7 pav. Šilutės miesto SVV įmonių tankumas kernelio metodu

6 lentelė. SVV įmonių ūkio ir ekonominių veiklų teritorinė koncentracija Šilutės rajono seniūnijose

| | Gardamo | Juknaičių | Katyčių | Kintų | Rusnės | Saugų | Šilutės | Švėkšnos | Ūsėnų | Vainuto | Žemaičių Naumiesčio |
|---|---------|-----------|---------|-------|--------|-------|---------|----------|-------|---------|---------------------|
| Apdirbamoji pramonė | 1,03 | 0,77 | – | 1,6 | 0,81 | 1,06 | 0,98 | 0,77 | – | 1,10 | 1,93 |
| Apgyvandinimas ir maitinimas | – | 1,91 | – | 2,63 | – | – | 0,83 | 1,91 | 3,18 | – | 3,18 |
| Finansai ir draudimas | – | 0,81 | 4,05 | – | 0,85 | 1,12 | 1,17 | 0,81 | – | – | – |
| Informacija ir komunikacija | – | – | – | – | – | 1,24 | 1,18 | – | 3,0 | 2,57 | – |
| Kita veikla | – | 0,67 | 0,84 | 0,23 | 1,78 | 1,63 | 0,94 | 2,03 | 1,13 | 2,41 | 0,84 |
| Komunalinės paslaugos | – | – | – | – | – | – | 1,41 | – | – | – | – |
| Medicinos įstaigos | 1,66 | 2,49 | – | – | – | – | 1,14 | 1,25 | – | – | 1,04 |
| Menas, pramogos, rekreacija, sportas | – | 1,41 | – | 3,89 | – | 1,94 | 0,92 | – | – | – | 1,17 |
| Nekilnojamasis turtas | – | – | – | 2,23 | – | – | 1,27 | – | – | – | – |
| Prekyba, mažmeninė prekyba | 0,36 | 1,35 | – | 0,74 | 0,57 | 0,37 | 1,07 | 1,08 | 2,25 | 0,77 | 0,9 |
| Sąjungos, fondai, asociacijos | 1,39 | – | – | 0,72 | 2,2 | 0,72 | 1,0 | – | – | 2,99 | 1,74 |
| Statyba | 1,27 | 0,48 | 3,57 | 0,99 | – | 0,66 | 1,1 | – | – | 0,68 | 1,19 |
| Transportas ir sandėliavimas | 3,01 | 0,75 | 0,94 | 0,26 | 0,4 | 1,04 | 1,09 | – | 0,63 | 0,54 | 0,94 |
| Žemės ūkis, miškininkystė ir žuvininkystė | 1,99 | 1,99 | 1,25 | 3,09 | 3,67 | 2,06 | 0,52 | 2,99 | 1,66 | 0,71 | 0,83 |

* <0,25 – labai maža; 0,26–0,5 – maža; 0,51–0,75 – mažesnė nei vidutinė; 0,76–1,0 – vidutinė; 1,01–1,2 – didesnė nei vidutinė; 1,26–1,5 – didelė; 1,51< – labai didelė

Sudaryta, remiantis SVV įmonių statistika

Šaltinis: Apskaičiuoti teritorinės koncentracijos koeficientai, remiantis Smulkiojo ir vidutinio verslo duomenų bazėje (2020) pateiktais rodikliais.

Įvertinus SVV veiklų teritorinę koncentraciją pagal seniūnijas viso rajono kontekste, galima teigti, kad dominuoja Šilutės seniūnija, kur daugeliui veiklų būdinga vidutinė teritorinė koncentracija. Apdirbamosios pramonės veiklų teritorinė koncentracija būdinga Kintų ir Žemaičių Naumiesčio seniūnijoms. Apgyvendinimo ir maitinimo paslaugų koncentracija – Juknaičių, Kintų, Ūsėnų ir Žemaičių Naumiesčio seniūnijoms. Kitos veiklos – Rusnės, Saugų, Švėkšnos, Vainuto seniūnijoms. Žemės ūkio, miškininkystės ir žuvininkystės veiklų teritorinė koncentracija būdinga Gardamo, Juknaičių, Kintų, Rusnės, Saugų, Švėkšnos, Ūsėnų seniūnijoms. Didžiausios teritorinės koncentracijos koeficientų reikšmės žymi didelę teritorijos ūkio ir ekonominę specializaciją, vertinant konkrečios ekonominės veiklos aspektu. Net jeigu įmonių nedaug, o koeficiento reikšmės didelės, reiškia, kad šių įmonių vykdoma veikla teritorijos verslo geografijos ir pridėtinės vertės kūrimo aspektais yra svarbi.

Išvados

Šilutės rajono socialinių rodiklių kaita yra įvairi, lyginant su Lietuvos vidurkiais: gyventojų skaičiaus mažėjimas keletą kartų mažesnis už šalies vidurkį, o SVV įmonių skaičius, tenkantis 1000-iai rajono gyventojų, daugiau nei du kartus mažesnis už šalies vidurkį. Gyventojų nedarbo lygis panašus į šalies vidurkį.

Įvertinus SVV verslo struktūrą ir jos teritorinę diferenciaciją, galima teigti, kad daugiausia rajone veikia mažmeninės ir didmeninės prekybos, statybų, transporto ir logistikos bei kitų ekonominės veiklos įmonių, kurių dauguma susitelkusios Šilutės mieste, todėl rajoną galima vadinti monocentriškos ekonomikos rajonu. Be to, verslo įmonės veikia Kintuose, Rusnėje, Saugose, Švėkšnoje, Žemaičių Naumiestyje, kur įsteigti SVV vietos ekonomikos centrai, kurių funkcionavimas pagrįstas vietos gamtos išteklių, gamybos technologijų bei inovacijų taikymu verslo modeliuose. Nustatyta tokia kaita: 2013–2020 m. rajone sumažėjo apdirbamosios pramonės įmonių (nuo 84 iki 42), prekybos ir mažmeninės prekybos įmonių (nuo 203 iki 120), nekilnojamojo turto operacijų (nuo 21 iki 10), bet gerokai išaugo finansų ir draudimo įmonių (nuo 6 iki 40), informacijos ir komunikacijos (4 iki 18), kitos veiklos įmonių (nuo 4 iki 96), meno, pramogų, rekreacijos, sporto paslaugų įmonių (nuo 6 iki 23) skaičiai. Šie pokyčiai rodo, kad mažėja tradiciniais verslais pagrįstas vietos išteklių naudojimas, savo ruožtu daugėja verslų, kur taikomos verslo inovacijos ir jų diegimas nenulemtas vietos geografinės aplinkos. SVV ekosistemos transformuojasi nuo bendro funkcionalumo (prekybos, gamybos, nekilnojamojo turto operacijų) į intelektualiam kapitalui imlias veiklas, taikant skaitmenines technologijas, inovacijas, kūrybines industrijas, kurių plėtra nulemta verslo galimybių, kurios tiesiogiai nesusietos su gamtos ištekliais, t. y. posibilizmo plėtros modeliais.

Didžiausia SVV struktūros įvairovė yra Šilutėje, taip pat Kintuose, Saugose, Žemaičių Naumiestyje, Juknaičiuose. Daugiausia verslo įmonių susitelkę rajono centrinėje (Šilutėje, Žemaičių Naumiestyje), vakarinėje (Kintuose, Ventėje, iš dalies Rusnėje) ir šiaurinėje (Saugose) dalyse. Dauguma verslo įmonių išsidėsčiusios palei pagrindinius kelius, joms būdingas patogus pasiekiamumas. Šilutės miesto verslo erdvinė sklaida kelia „širdies“ formos asociaciją, tai atskleidžia, kad verslo erdvinei sklaidai būdingas teritorinis kompaktiškumas, o verslo įmonių geolokacijai – „spiečiaus“ tipo sutelktumas. Verslo įmonių teritorinės koncentracijos reikšmės, ypač $1,01 <$, atsižvelgiant į įmonių veiklas seniūnijose, žymi šių teritorijų ūkinę-ekonominę specializaciją ir verslo struktūros diferenciaciją.

Literatūra

- Baležentis, A., Vijeikis, J. (2010). *Smulkaus ir vidutinio verslo vystymo problemos bei perspektyvos Lietuvos regione*. Prieiga internete: <https://etalpykla.lituanistikadb.lt/object/LT-LDB0001:J.04~2010~1367172458026/J.04~2010~1367172458026.pdf> [žiūrėta 2020-03-06].
- Banys, R., Rudminaitis, V., Grybėnas, V. (2006). *Smulkaus ir vidutinio verslo plėtros kliūtys Lietuvoje*. Prieiga internete: http://www.elibrary.lt/resursai/Mokslai/Kolegijos/Kolpingo_kolegija/konferencija2006/03.pdf [žiūrėta 2020-03-06].
- Bartkus, E. (2010). *Smulkaus ir vidutinio verslo plėtros prognozės Lietuvoje ekonominės krizės pradžioje*. Prieiga internete: <https://etalpykla.lituanistikadb.lt/object/LT-LDB-0001:J.04~2010~1367177973321/J.04~2010~1367177973321.pdf> [žiūrėta 2020-03-06].

- Briška, I., Rungule, R. (2011). Sustainable development: changes in the evaluation of environmental risks in Latvia. *Management theory and studies for rural business and infrastructure development*, No. 1 (25), p. 36–43.
- Bruneckienė, J., Krušinskas, R. (2011). ES struktūrinės paramos įtakos Lietuvos regionų plėtrai ir išsivystymo netolygumams mažinti vertinimas. *Ekonomika ir vadyba*, Nr. 16, p. 127–136.
- Burkšienė, V., Spiriajevas, E. (2015). *Smulkiojo ir vidutinio verslo struktūra bei teritorinė sklaida Lietuvos kuršių marių regione*. Prieiga internete: <http://193.219.76.12/index.php/RFDS/article/view/976> [žiūrėta 2020-03-06].
- Burkšienė, V., Spiriajevas, E., Žernytė, A. (2016). *Darnios Klaipėdos regiono plėtros smulkiojo ir vidutinio verslo dimensijos*. Prieiga internete: <http://journals.ku.lt/index.php/RFDS/article/viewFile/1351/pdf> [žiūrėta 2020-03-06].
- Bonanni, L., et al. (2010). Small Business Applications of Sourcemap: A Web Tool for Sustainable Design and Supply Chain Transparency. *Proceedings of the 28th International Conference on Human Factors in Computing Systems*, p. 937–946. Prieiga internete: <https://dl.acm.org/doi/10.1145/1753326.1753465> [žiūrėta 2020-03-12].
- Daugirdas, V. ir kt. (2013). *Lietuvos retai apgyventos teritorijos ir jų gyventojai*. Prieiga internete: http://demografija.lt/download/projektai/Retos_teritorijos.pdf [žiūrėta 2020-03-07].
- Davulis, G. (2013). Smulkusis ir vidutinis verslas Lietuvoje ir jo makroekonominis efektyvumas. *Vadyba*, Nr. 1 (22), p. 19–29.
- Jucevičius, R. (2007). *Lietuvos pramonės ir verslo klasterių žemėlapis*. Prieiga internete: <https://www.slideserve.com/dagan/lietuvos-pramon-s-ir-verslo-klasteri-em-lapis> [žiūrėta 2020-03-06].
- Garuckas, R., Jatuliavičienė, G., Kučinskienė, M. (2007). *Lietuvos smulkaus ir vidutinio verslo konkurencingumo analizė Europos sąjungos kontekste*. Prieiga internete: https://www.vdu.lt/cris/bitstream/20.500.12259/36774/1/ISSN2335-8750_2007_N_42.PG_39-55.pdf [žiūrėta 2020-03-05].
- Grublienė, V., Lengvinienė, S. (2011). Valstybės parama kaip SVV darnaus vystymosi prielaida. *Management theory and studies for rural business and infrastructure development*, Nr. 1 (25), p. 107–115. Klaipėda. ISSN 1822-6760.
- Keršienė, R. (2009). *Konkurencingumo išsaugojimo veiksniai globalizacijos sąlygomis*. Prieiga internete: <https://etalpykla.lituanistikadb.lt/object/LT-LDB-0001:J.04~2009~1367168420612/J.04~2009~1367168420612.pdf> [žiūrėta 2020-03-06].
- Lietuvos Respublikos ekonomikos ir inovacijų ministerija*. Smulkiojo ir vidutinio verslo politika. Prieiga internete: <https://eimin.lrv.lt/lt/veiklos-sritys/verslo-aplinka/smulkiojo-ir-vidutinio-verslo-politika> [žiūrėta 2020-03-06].
- Lietuvos Respublikos smulkiojo ir vidutinio verslo plėtros įstatymas*. Suvestinė redakcija galioja nuo 2019-06-20. Prieiga internete: <https://e-seimas.lrs.lt/portal/legalAct/lt/TAD/468c37b3dd5211e6be918a531b2126ab> [žiūrėta 2020-03-27].
- Lietuvos statistikos departamento duomenys*. (2020). Prieiga internete: <https://osp.stat.gov.lt/statistiniu-rodikliu-analize/#/> [žiūrėta 2020-02-15].
- Mačys, G. (2005). *Klasterių kūrimas – regionų plėtrą veiksmingiausiai spartinantis veiksnys*. Prieiga internete: <https://etalpykla.lituanistikadb.lt/object/LT-LDB-0001:J.04~2005~1367152721305/J.04~2005~1367152721305.pdf> [žiūrėta 2020-03-06].
- Mačys, G. (2006). *Regionų ekonomika, politika ir valdymas Lietuvoje*. Vilnius: Mykolo Riomerio universiteto leidybos centras.
- Smulkiojo ir vidutinio verslo duomenų bazė*. (2020). Prieiga internete: <https://duomenubaze.lt/> [žiūrėta 2020-09-20].
- Šilutės rajono savivaldybė. (2020). Prieiga internete: <https://www.silute.lt/data/wfilesioyy0p1690.jpg> [žiūrėta 2020-02-15].
- Šilutės rajono administracijos duomenys. (2020). Prieiga internete: <https://www.silute.lt/verslininkams/smulkus-ir-vidutinis-verslas/6406> [žiūrėta 2020-09-20].
- Šilutės rajono savivaldybės taryba. (2014). *Šilutės rajono savivaldybės 2015–2017 m. strateginis veiklos planas*, Nr. T1-236. Šilutė.
- Šilutės rajono savivaldybės taryba. (2020). *Šilutės rajono savivaldybės 2015–2024 metų strateginis plėtros planas*, Nr. T1-922. Šilutė.
- Wymer, W., Polonsky, M. J. (2015). The Limitations and Potentialities of Green Marketing. *Journal of Nonprofit & Public Sector Marketing*, No. 27, p. 239–262.

THE STRUCTURE AND SPATIAL DISTRIBUTION OF THE GEOGRAPHY OF SMALL AND MEDIUM-SIZED BUSINESS IN THE ŠILUTĖ DISTRICT

EDUARDAS SPIRAJEVAS

Klaipėda University (Lithuania)

Summary

The benefits of SMEs to both the state and the region have been highlighted in many studies, which indicate that SMEs are the backbone of the economy, on which the state, its regions and populations depend. Research into the concept and the role of well-being in the socio-economic environment is still lacking. The geography of SMEs has been studied little in Lithuanian regions and in particular municipalities, but there is a need for it, especially in preparation for strategic development plans, the promotion of SME action plans in relation to the implementation of regional policy guidelines, increasing the economic competitiveness of the country's regions, and promoting the economy of peripheral regions.

Due to the declining population and the geographic conditions caused by sparsely populated areas, major challenges to continuing survival are encountered in the business environment. Some SMEs are able to successfully adapt to the current economic, social and demographic conditions, and to carry out activities which are often based on the use of local resources, the use of innovative technologies in production, and on the demand in national and international markets.

Assessing the SME business structure and its territorial differentiation, the Šilutė district is dominated by the retail and wholesale trade, construction, transport and logistics, and other economic activities, most of which are concentrated in Šilutė. So the district can be called a mono-centric economic district. Business enterprises also operate in Kintai, Rusnė, Saugos, Švėkšna and Žemaičių Naumištis, where there are SME local economic centres, the functioning of which is based on the application of local natural resources, production technologies, and innovations in business models.

SME ecosystems are transforming from general functionality (trade, manufacturing and real estate operations) to intellectual capital-intensive activities, applying digital technologies, innovation and creative industries, the development of which is conditioned by business opportunities that are not directly related to natural resources, which is also called possibilism development models.

The values of the territorial concentration of business enterprises, especially $1.01 <$, according to the activities of enterprises in localities, indicates the economic specialisation of these areas and the differentiation of the business structure.

KEY WORDS: *SME, structure, spatial differentiation, concentration, Šilutė district.*

JEL CODES: D0, F63, J10, L80, M20, 012.

Gauta: 2020-12-29

Priimta: 2021-01-09

Pasirašyta spaudai: 2021-01-15