

Sigita Kraniauskienė

## Normatyvinis ir funkcinis kartų solidarumas Lietuvoje

**Santrauka.** *Svarstant išsivysčiusių valstybių socialinės politikos prielaidas vis dažniau atkreipiamas dėmesys į tai, kad intensyvi visuomenės raidos procesai kelia riziką kartų solidarumui kaip asmens gerovės aplinkai. Tai verčia domėtis tiek funkcinio kartų solidarumo aspektu, kaip šeimos viduje organizuojami paramos mainai tarp skirtingų kartų, tiek normatyvine šios paramos mainų aplinka, kiek vertybinės nuostatos stiprina tėvų ir suaugusių vaikų atsakomybę už visapusę vienas kito priežiūrą šeimoje, kas vadinama familizmu, ir kiek tokia atsakomybė traktuojama kaip valstybės prievolė, ką galima pavadinti defamilizmo nuostatomis. Straipsnyje, remiantis 2009 m. atlikto Kartų ir lyčių tyrimo duomenimis, svarstomi klausimai apie tarpgeneracinę funkcinę paramą Lietuvos šeimose, normatyvinį solidarumą ir visuomenėje įsitvirtinusias nuostatas, išreiškiančias visuomenės palankumą konkrečiam socialinės gerovės režimo tipui. Funkcinė parama tarp skirtingų kartų, jos teikimas ir gavimas apima tris konkrečios pagalbos rūšis: emocinę paramą, materialinę paramą ir pagalbą prižiūrint nesavarankiškus šeimos narius – mažamečius vaikus bei senus ar neįgalius tėvus. Taip pat straipsnyje įvertintas Lietuvoje egzistuojantis normatyvinio kartų solidarumo lygis kitų šalių kontekste, ir kiek visuomenės deklaruojamos nuostatos gali būti laikomos socialine norma.*

**Pagrindiniai žodžiai:** *kartų solidarumas, normatyvinis solidarumas, familizmas, defamilizmas, funkcinis solidarumas.*

**Key words:** *intergenerational solidarity, normative solidarity, familism, defamilism, functional solidarity.*

Asmens gerovės tema – aktualus šių dienų socialinės politikos klausimas, kurio svarstyme dalyvauja tiek politikos formuotojai, tiek mokslininkai. Paprastai tokiuose svarstymuose, greta pačios gerovės aptarimo, keliamas klausimas, kas ir kaip tą gerovę turėtų užtikrinti. Tradiciškai asmens ir šeimos gerovės klausimas buvo sprendžiamas ir šeimoje, ir bendruomenėje. Jo sprendimas šeimos viduje remdavosi kartų solidarumu – paramos

mainais tarp skirtingus šeiminius vaidmenis atliekančių ir skirtingoms šeimos kartoms priklausančių šeimos narių. Moderniose gerovės valstybėse rūpestis nesavarankiškais bei globos reikalaujančiais visuomenės nariais tam tikru būdu yra paskirstytas tarp šeimos ir valstybės. Individo gerove rūpinasi ne tik šeima, bet į šį procesą daugiau ar mažiau įsitraukia ir valstybė, institucionalizuodama įvairias socialinės pagalbos ir rėmimo formas.

Tačiau pagrindinė problema šiuolaikinėje visuomenėje yra ta, kad atsakomybės užtikrinant asmens gerovę paskirstymas tarp šeimos ir valstybės dažnai netenkina pačios visuomenės poreikių, o kintančios struktūrinės sąlygos nepalankiai veikia tokios atsakomybės tarp šeimos ir valstybės subalansavimą. Vienas iš esminių veiksnių kurį šiame kontekste svarstant gerovės problematiką būtina įvertinti yra kintanti demografinė realybė. Ilgėjanti gyventojų amžiaus trukmė, mažėjantis gimstamumas ir šeimos narių skaičius, didėjantis vienišų žmonių skaičius pranašauja tai, kad tokio tradicinio gerovės palaikymo būdo kaip kartų solidarumas šeimoje laukia rimti iššūkiai ir visuomenė turės priimti vis didesnę atsakomybę už savo narių gerovę. Tačiau galbūt situacija nėra tokia grėsminga ir vykstančias transformacijas lydį pozityvūs pokyčiai? Siekiant atsakyti į šiuos klausimus, svarbu žinoti kokių nuostatų ir lūkesčių asmens gerovės užtikrinimo atžvilgiu laikosi pati visuomenė, į kokį socialinės politikos režimo tipą ji orientuojasi – ar linkusi labiau kliautis valstybės paramą šioje srityje, ar reikalauja didesnės šeimos atsakomybės. Taip

pat demografinių iššūkių kontekste svarbu įvertinti aktualią kartų solidarumo situaciją visuomenėje. Į šiuos klausimus bandysime atsakyti remdamiesi situacijos Lietuvoje ir kitose analize, prieš tai apžvelgę teorines diskusijas vykstančias šiais klausimais tarp sociologų ir demografų.

### Diskusijos dėl geriausio socialinės politikos modelio

Pastarusius du dešimtmečius netylančios diskusijoms, kas šiuolaikinėje visuomenėje daugiausia turėtų rūpintis asmens gerovę – visuomenė/valstybė ar šeima, inspiravo ne vieną teorinę visuomenės gerovės modelių conceptualizaciją bei analizę. 1990 m. sociologas Gøsta Esping-Andersen pasiūlė socialinės gerovės režimų klasifikaciją, pagrįstą šeimos ir valstybės investicijų dydžiu į gerovės užtikrinimo struktūrą. Į šį modelį, šalia šeimos ir valstybės, jis įtraukė ir rinką, o pačią gerovės režimų tipologiją susiejo su būdingomis solidarumo formomis (1 lent.).

Esping-Anderseno modelis patrauklus savo aiškia ir paprasta struktūrinių gerovės kūrimo komponentų logika, tačiau susilaukė ir nemažai kritikos dėl savo abstraktumo

1 lent. Gerovės režimų tipologija ir solidarumo formos pagal Esping-Anderseną

Gerovės režimai	Gerovės teikėjas		Solidarumo raiškos vieta	Solidarumo forma	Tipiški pavyzdžiai
	pagrindinis	antraeilis			
Liberalus	Rinka	Valstybė Šeima	Rinka	Individuali	JAV
Socialdemokratinis	Valstybė	Rinka Šeima	Valstybė	Valstybinė	Švedija
Konservatyvus	Šeima	Valstybė Rinka	Šeima	Šeimos	Vokietija, Italija

Pagal Esping-Andersen (1999) ir Meil (2011).

ir sudėtingo pritaikymo klasifikuojant realius atvejus. Tai inspiravo ne tik platesnius empirinius gerovės režimų ir solidarumo tyrimus, bet ir teorinių idėjų plėtrą. Šiame kontekste ypač svarbi sociologų Chiaro Saraceno ir Wolfgango Kecko familializmo/defamilializacijos teorija<sup>1</sup> (Saraceno and Keck 2010).

Saraceno ir Keckas savotišku gerovės atskaitos tašku renka tradicinę gerovės akumuliacijos erdvę – šeimą. Jie gerovės režimus klasifikuoja pagal tai, kiek valstybė remia/neremia šioje erdvėje kuriamą gerovę ir kiek ji pati perima gerovės užtikrinimo funkciją iš šeimos. Jų pasiūlyta socialinės politikos režimų tipologija gerovės užtikrinimą susaisto su labai konkrečiais empiriniais indikatoriais: 1) paramos formomis (finansine parama ir teikiamos paslaugomis) bei 2) didžiausią paramos poreikį turinčiomis grupėmis, t.y. nesavarankiškais visuomenės nariais – vaikais ir pagyvenusiais žmonėmis. Saraceno ir Keckas išskyrė keturis politikos režimus (Saraceno and Keck 2010; Saraceno 2010, 2011):

- Numatytasis familializmas (angl. – *familialism by default*) – kai nėra jokių alternatyvų šeimos teikiamai pagalbai individui, valstybė tokios pagalbos finansiškai neremiamą. Taip pat šeimos pagalba gali būti įstatymiškai įtvirtinta kaip prievolė, pavyzdžiui, rūpintis pagyvenusiais tėvais ar suaugusiais vaikais iki tam tikro amžiaus.
- Remiamas familializmas (angl. – *supported familialism*) – kai valstybė per mokesčių sistemą bei išmokas šeimoms ar

tam tikriems jų nariams kompensuoja jų vykdomus finansinius bei globos išpareigojimus.

- Defamilializacija (angl. – *defamilialization*) – kai gerovės valstybė individualizuotai tenkina asmens poreikius per visuomenines paslaugas ir pinigines išmokas bei taip sumažina šeimos atsakomybę bei individų priklausomybę nuo kitų šeimos narių rėmimo.
- Pasirenkamasis familializmas (angl. – *optional familialism*) – tarpinis variantas tarp remiamo familializmo ir defamilializacijos.

Esminis klausimas, kuris neramina tiek šios gerovės režimų koncepcijos autorius, tiek jų kritikus, tiek socialinės politikos formuotojams: koks turi būti šeimos ir valstybės indėlio į gerovės kūrimą balansas, kad būtų pasiektas optimaliausias gerovės rezultatas? Problema yra ta, kad dalijantis gerovės rėmimo atsakomybe tarp šeimos ir valstybės yra sudėtinga pasiekti visiems priimtina geriausių sprendinių. Pavyzdžiui, visuomenėje plačiai diskutuojama apie tai, kad valstybei ėmus intensyviau finansiškai remti nesavarankiškus šeimos narius, padidėja rizika sumažinti darbingo amžiaus šeimos narių ekonominį aktyvumą, o pati šeima, siekdama užtikrinti savo ekonominę gerovę, galiausiai labiau kliausis valstybės parama, bet ne savo narių ekonomine veikla. Kita vertus, menka valstybės parama šeimai neretai blogina moterų gyvenimo kokybę. Kadangi moterys dažniausiai yra nesavarankiškų šeimos narių – mažamečių

<sup>1</sup> Tekste vartojamos panašios sąvokos – *familizmas* ir *familializmas*; *defamilizmas* ir *defamilializacija*. Familizmas ir defamilizmas čia siejama su normatyvinėmis nuostatomis, o familializmas ir defamilializacija nurodo valstybės gerovės režimų tipus.

vaikų, pagyvenusių ar neįgalių tėvų – globėjos, šeimyniniai moters vaidmenys riboja jų darbinės karjeros galimybes. Dėl to jos patiria didesnę skurdo riziką arba susiduria su socialinių vaidmenų konfliktais, keliančiais nemažą psichologinę įtampą.

Kadangi „optimalus gerovės rezultatas“ yra sunkiai apibrėžiama bei pamatuojama sąvoka, mes plačiau panagrinėsime kitą šios problemos aspektą. Tai socialiniai veiksniai, kurie veikia šeimos ir valstybės indėlio į gerovės kūrimą balansą.

Šiuolaikinėje visuomenėje šeimos ir valstybės vaidmens bei prievolių suvokimas ir apibrėžtys priklauso nuo struktūrinės vertybių bei gyvenimo būdo kaitos. Plačiai kalbama apie tokias šios kaitos priežastis kaip individualizaciją, deinstitutionalizaciją, diferenciaciją ir pliuralizaciją. Šie pokyčiai atsispindi kintančioje gyvenimo eigoje (Buchmann 1989; Du-Bois and Chrisholm 2006; Brückner and Mayer 2005; Robette 2010; 93; Beck 1992; Giddens 1991; van de Kaa 2002). JAV sociologas Michaelis Shanahanas pastebi, kad visi šie procesai žymi vieną dalyką – didėjančią asmenų galimybę individualiai rinktis ir kontroliuoti savo gyvenimus (Shanahan 2000; 668). Minėtų procesų pasekmė tokia, kad žmonių gyvenimas išsivysčiusiose postindustrinėse visuomenėse tapo mažiau prognozuojamas, mažiau kolektyviai determinuotas, ne toks nuoseklus, labiau lankstus (Brückner and Mayer 2005; 28); kitaip tariant, standartinę biografiją dažniau keičia pasirenkamoji biografija (Liefbroer and Toulemon 2010; 55; Kraniauskienė 2011).

Individualizacija stipriai paveikė ir šeiminio gyvenimo normas. Ispanų sociologas Gerardo Meilas pastebi, kad Vakarų visuomenėse, kada seksualumas buvo atskirtas nuo santuokos ir prokreacinės elgsenos kaip savarankiška socialinė erdvė, šeimos gyvenimą ėmė reguliuoti šeimos bei jos dydžio planavimo ir atsakingos tėvystės/motinstės normos. Šių normų įgyvendinimas, anot Meilo, reikalauja tam tikrų specifinių sąlygų, ypač materialinių. Pavyzdžiui, norint turėti vaikų reikia turėti saugų darbą, tinkamai sutvarkytą buitį, būstą bei pakankamas pajamas. Taip socialinės normos ir materialios sąlygos struktūruoja demografinės kaitos priežastis – gimstamumo mažėjimą, mažų šeimų, vienišų asmenų ar bevaikių šeimų skaičiaus augimą modernioje visuomenėje (Meil 2011;15). Naujų individualizmą atspindinčių normų, susijusių su šeimos gyvenimu, įsigalėjimas yra tas aktualus kontekstas, kuriame užgimsta kartų solidarumo problema. Nagrinėdamas Ispanijos situaciją, Meilas kelia klausimą, kaip individualizacija paveikė dabartinę kartų solidarumą šeimoje: ar šeima vis dar tradiciškai suvokiama kaip pirminis paramos – materialinės, dvasinės, psichologinės ir pan. – šaltinis, ar dėl įsigalinčių individualistinių vertybių jos vietą užima draugai ir institucijos? Klausimas labai svarbus, nes paliečia individo, o sykiu ir šeimos gerovės problemas ne tik Ispanijoje, bet ir kitose šalyse. Daugelis mokslininkų jau du dešimtmečius plačiai diskutuoja apie tai, kad šiuolaikinėje demografiškai pakitusioje ir individualistinėje rizikos visuomenėje kartų solidarumui – šiai tradicinei šeimos vinybės, susitelkimo ir tarpusavio paramos

raiškai – kyla vis didesnė rizika (Wolfe 1989; Künemund and Rein 1999; Meil 2011).

Ar individualizmas iš tiesų griauna kartų solidarumą šeimoje ir tai atsiliepia asmens gerovei – daug diskusijų ir ginčų sociologijoje keliantis klausimas. Specifinius gerovės valstybės ir šeimos santykius asmens gerovės kūrime nagrinėję mokslininkai pasiūlė ir kitokių, alternatyvių aiškinimų. Vienas iš jų – *ištūmimo* ir *grūsties* teoriją (angl. – *crowding-out* vs. *crowding-in*) (Künemund and Rein 1999; Kohli 1999). Naudojamos sąvokos yra aliuozija į narių šeimoje gausėjimą ar mažėjimą. Galvoje turima šeimos dydžio kaita dėl socialinės politikos ir šeimos tradicijų poveikio. Kitaip tariant, esant specifinėms socialinės politikos sąlygoms ir kartų solidarumo tradicijoms, šeimos nariai yra linkę labiau burtis arba labiau skaidytis. Tai taip pat yra susiję ir su prokreacine elgsena – gimdymu gausėjimu ar mažėjimu ir atidėjimu. *Ištūmimas* vyksta tuomet, kai aukštas valstybės teikiamų paslaugų asmeniui lygis mažina šeimos paramą jam. *Grūstis* pasireiškia tuomet, kai aukštas socialinių paslaugų asmeniui lygis valstybėje nemažina šeimos paramos jam ar net simuliuoja ją. Kiek kitokią interpretaciją pasiūlė ir amerikiečių sociologas Alanas Wolfe (1989). Savo teorijoje apie moralinę gerovės valstybės riziką jis daro prielaidą, kad didėjantis alternatyvinių šeimos paramai šaltinių prieinamumas griauna šeimos narių moralinius tarpusavio pagalbos išsipareigojimus ir silpnina kartų solidarumą (Wolfe 1989).

Mūsų minėta Esping-Andersen (1999) socialinės gerovės režimų klasifikacija irgi savotiškai palaiko tezę apie šeimos solidarumo

menkėjimą šiuolaikinėje valstybėje. Kaip pastebi Meilas (2011), Esping-Andersen klasifikacija bei jos pagrindimas implikuoja mintį, kad šeimos solidarumą silpnina gerovės valstybės vystymasis. Vyksta vadinamasis defamilializacijos procesas arba valstybės paramos intensyvėjimas. Pokyčiai prasideda tada, kai valstybė skiria resursus ir pradeda remti 1) moterų kaip darbo jėgos integraciją į darbo rinką ir 2) nesavarankiškų visuomenės narių priežiūrą anapus šeimos ribų. Nors valstybės parama leidžia vyresnėms kartoms gyventi nepriklausomai, ji taip pat ir išstumia šeimos solidarumą, t.y. šeimos nariai vieni kitiems nebesuteikia tokio lygio finansinės ir kitokios pagalbos kaip seniau (Meil 2011; 20). Aptardamas individualizmo grėsmę kartų solidarumui, Meil pažymi, kad diskusijose neretai laikomasi prielaidos, jog didesnė individo laisvė, kylanti dėl mažėjančio socialinės kontrolės poveikio jo gyvenimo scenarijams, menkina atskiro individo gebėjimą teikti paramą savo artimiesiems bei griauna socialinių tinklų tvirtumą, kas savo ruožtu stimuliuoja didesnę pasikliovimą valstybinėmis institucijomis. Todėl šeimai prarandant savo tradicines funkcijas ir galią bei dėl individualizacijos menkstant familizmui, kaip kultūrinei vertybei, kartų solidarumas bus griaunamas ir toliau (ten pat; 19-20).

Tačiau tokie pesimistiniai scenarijai ne visada pasitvirtina. Pavyzdžiui, Haraldo Künemundo ir Martino Reino (1999) tyrimai parodė, kaip plačiau prieinamos gerovės valstybės paslaugos labiau sutelkia nei išskaido šeimą ir labiau skatina nei slopina šeimos narių paramą vienas kitam. Jie padarė išva-

da, kad dosni gerovės valstybė sustiprina, o ne slopina solidarumą tarp kartų šeimoje (Herlofson *et al.*, 2011; 8). Tai liudija ir kitų mokslininkų tyrinėjimai. Pavyzdžiui, tarp-generacinė pagalba yra labai svarbi ne tik visose Europos šalyse bet ir kitur; pagrindinė tokios pagalbos forma visur yra tėvų parama suaugusiems vaikams (Meil 2011; 20; Attias-Donfut 1995; Björnberg and Latta; 2007). Taip pat pastebėta, kad šeimos narių tarpusavio pagalbos srantai yra žymiai intensyvesni socialdemokratinio režimo šalyse, o ne Viduržemio jūros regione, kuriam būdingos labiau konservatyvios vestybės ir kur dominuoja šeimos solidarumas. Sociologai Martinas Kohlis, Karstenas Hankas ir Haraldas Künemundas remdamiesi daugelio tyrimų rezultatais irgi ginčija kartų solidarumo nykimą šiuolaikinėje visuomenėje (Kohl *et al.*, 2009; 328). Jie taip apibūdina šiuolaikinio kartų solidarumo turinį ir formas:

- Suaugę vaikai ir jų tėvai gyvena arti vieni kitų (vis tik, daugeliu atvejų ne kartu), jaučiasi emociškai artimais, dažnai bendrauja ir remia vieni kitus teikdami skirtingo tipo pagalbą.
- Finansinė ir socialinė parama išlieka svarbi ir paplitusia. Ji teikiama dažniausiai pagal giminystės liniją „žemyn“, t.y. tėvai remia savo vaikus.
- Finansinė parama ar turto perleidimas yra papildoma testamentais. Dažniausiai turtas perleidžiamas vaikams, turintiems ekonominių sunkumų, o testamentu turtas paskirstomas visiems vaikams ar anūksams.

Lietuvoje pastaruoju metu taip pat pradėta domėtis kartų solidarumo tematika ir tyrimais. Išsamesnę mūsų straipsnyje

svarstomų klausimų analizę pirmą kartą Lietuvoje atlikto sociologė Margarita Gedvilaitė-Kordušienė (2009; 297-335), kuri rėmėsi 2006 m. Lietuvoje atlikto *Kartų ir lyčių tyrimo* duomenimis. Ji kartų solidarumą tyrė dėmesį sutelkdama į tėvų-vaikų santykius, jų tarpusavio sąveiką, paramos mainus tarp kartų bei vertybinį kartų solidarumo kontekstą visuomenėje. Jos teigimu, 2006 m. Lietuvoje buvo galima stebėti aukštą normatyvinio solidarumo lygį – visuomenė stipriai palaikė suaugusių vaikų ir tėvų abipusės atsakomybės vienas už kitą bei tarpusavio paramos normoms. Tradiciškai tėvams buvo būdingos aiškesnės kartų solidarumo nuostatos ir jas išreiškianti elgsena, nei suaugusiems vaikams. Ištyrus paaiškėjo, kad daug įtakos suaugusių vaikų nuostatoms ir elgsenai tėvų atžvilgiu turėjo tėvų santuokinė situacija. Taip pat buvo nustatyta, kad teikiant ir gaunant emocinę paramą pirmenybė teikiama ne tarpgeneracinio šeimos tinklo nariams, bet kitiems žmonėms.

2009 metais naujai atliktas *Kartų ir lyčių tyrimas* Lietuvoje suteikia progą papildyti ir toliau plėtoti empirines kartų solidarumo studijas, analizuoti šeimos vaidmenį kuriant asmens gerovę ir šiuolaikinę gerovės valstybę. Kituose skyriuose pabandytume išsamiau parodyti, kaip reiškiasi kartų solidarumas Lietuvoje ir kiek jis yra vertybiškai palaikomas bendrame normatyvinių rėmimo lūkesčių kontekste.

## Metodologija

Straipsnyje panaudoti 2009 m. atlikto *Kartų ir lyčių tyrimo (KLT)* duomenys. Tai longitudinis tarptautinės *Kartų ir lyčių pro-*

gramos (angl. – *Generations and Gender Programme* arba *GGP*) antros bangos tyrimas, kurį atliko Lietuvos socialinių tyrimų centro Demografinių tyrimų instituto mokslininkai. šią programą vykdo per 20 Europos ir keletas kitų žemynų šalių (Japonija, Kanada, Australija). Metodologiją ir metodiką kūrė Jungtinių tautų organizacijos Europos ekonominės komisijos įsteigtas konsorciumas, sutelkęs pajėgiausias demografijos mokslo bei kelias statistikos institucijas. Rengiant pagrindinį klausimyną dalyvavo ir daugelio kitų institutų bei universitetų mokslininkai, o tyrimo dizainą plėtojo ir neformali tarptautinė darbo grupė, kuriai priklauso visų programos vykdymu suinteresuotų šalių mokslininkai (Stankūnienė 2009; Kraniauskienė 2011; 19). Pirmos KLT bangos apklausa Lietuvoje atlikta 2006 m. Joje dalyvavo 10 036 respondentai. 2009 m. antros bangos apklausoje dalyvavo 8042 respondentai, iš kurių 2294 buvo dalyvavę ir pirmos tyrimo bangos tyrime (Kraniauskienė 2011).

Empirinės medžiagos analizėje vadovaujama bendrine prielaida, kad šiuolaikinėse gerovės valstybėse rūpestis nesavarankiškais bei globos reikalaujančiais visuomenės nariais iš esmės yra paskirstytas tarp šeimos ir valstybės. Kiti tokios pagalbos teikėjai, kaip savanoriškos organizacijos, kaimynai bei draugai, vaidina menkesnį vaidmenį (Herlofson *et al.*, 2011; 7). Priklausomai nuo šalies, gerovės valstybė gali labiau ar mažiau

įsitraukti į šios pagalbos teikimą. Empiriniai skirtumai priklauso nuo to, kokie resursai yra paskirstomi (pinigai ar globa) ir kam jie yra paskirstomi (seniems visuomenė nariams ar vaikams) (Herlofson *et al.*, 2011; 7). Kadangi, socialinės politikos sprendimai dažnai grindžiami viešąja opinija, o visuomenė veikia vadovaudamasi tam tikrais normatyviniais įsitikinimais, metodologiniu požiūriu mums svarbu įvertinti du dalykus. Pirma, visuomenėje dominuojančias orientacijas į socialinės politikos režimo tipą, kurios pasireiškia per dominuojančias nuostatas. Šios nuostatos yra apie tai, kokius išpareigojimus turėtų prisiimti šeima, kokius turi garantuoti valstybė ir kaip jos turėtų tarpusavyje pasidalinti atsakomybe už socialiai pažeidžiamų šeimos narių gerovę. Antra, įvertinti kartų solidarumo situaciją Lietuvoje. Šiuo atveju siekiama nustatyti realius pagalbos modelius, kam ir kokią konkrečiai pagalbą teikia šeimos nariai tarpusavyje.

Siekiant išanalizuoti visuomenės orientacijas į socialinės politikos režimo tipą, tirtos nuostatos apie atsakomybės už socialiai pažeidžiamų šeimos narių gerovę pasidalijimą tarp šeimos ir visuomenės<sup>2</sup> Lietuvoje, t.y. rėmimo atsakomybės subalansavimo nuostatos. Jos įvertintos klausiant, kieno pareiga yra:

- Rūpinimasis pagyvenusiais žmonėmis, kuriems reikalinga pagalba namuose.
- Rūpinimasis ikimokyklinio amžiaus vaikais.
- Rūpinimasis mokiniais po pamokų.

<sup>2</sup> KLT instrumente buvo vartojama sąvoka *visuomenė*, orientuojantis į pilietinės visuomenės institucijas, kurias galima traktuoti kaip valstybę. Dėl šios priežasties tekste apie paramą, kurios tikimasi iš visuomenės, kalbama kaip atsakomybės priskyrimą taip pat ir valstybei.

- Finansinė parama jauniems žmonėms.
- Finansinė parama pagyvenusiems, kurie gyvena žemiau pragyvenimo minimumo ribos.

Atsakymai buvo pateikiami 5 balų skalėje, kur 1 reiškė „daugiausia visuomenės pareiga“, 2 – „daugiau visuomenės pareiga“, 3 – „tiek pat visuomenės, kiek ir šeimos pareiga“, 4 – „daugiau šeimos pareiga“ 5 – „daugiausia šeimos pareiga“.

Siekiant šiuo aspektu aiškiau įvertinti situaciją Lietuvoje, pasitelkus kitų *Kartų ir lyčių tyrimo* programoje dalyvavusių šalių duomenis, buvo atlikta palyginamoji rėmimo atsakomybės subalansavimo nuostatų skirtingose šalyse analizė.<sup>3</sup> (Herlofson *et al.*, 2011) Šalys taip pat vertintos pagal jose dominuojančią orientaciją į konkretų socialinės politikos režimo tipą. Šiuo tikslu panaudotas norvegų mokslininkų sukurtas išvestinis indeksas (ten pat, 16–7). Remiantis atsakymais, kas turi teikti paramą penkiais ankščiau išvardintais atvejais, sukurta kumuliatyvi 21 balo skalė nuo +10 iki -10. Absoliutų pasiklovimą visuomenės (arba valstybės) parama visais atvejais, t. y. kraštutines defamilizmo nuostatas šioje skalėje, išreiškė +10, o pasiklovimą šeimos parama,

t. y. familizmo nuostatas -10. Siekį derinti valstybės ir šeimos paramą, t.y. remiamo familizmo nuostatą žymėjo 0.

Kartų solidarumo analizei pasitelktas amerikiečių sociologo Verno L. Bengstono ir kolegų pasiūlytas kartų solidarumo operacionalizacijos modelis. Analizėje centruotasi į dviejų solidarumo dimensijų tyrimą: *normatyvinio solidarumo* (angl. – *normative solidarity*) ir *funkcinio solidarumo* (angl. – *functional solidarity*) (Bengtson *et al.*, 1991)<sup>4</sup>. Normatyvinis solidarumas tarp kartų yra lūkesčiai, susiję su vaikų ir tėvų tarpusavio išsipareigojimais; elgesio normos, reglamentuojančios šeimos bendrų vertybių svarbą. Šios normos vadinamos familizmo normomis ar tiesiog *familizmu*. Funkcinis solidarumas tarp kartų yra realus paramos cirkuliavimas (jos teikimas ir gavimas) tarp skirtingų kartų šeimos narių: tiek visų rūšių instrumentinė pagalba, tiek asmenų priežiūros pagalba ir emocinė parama.<sup>5</sup>

#### 1) Normatyvinis solidarumas

Normatyvinę kartų solidarumo situaciją Lietuvoje vertinta pasitelkus familizmo nuostatų analizę. Familizmo nuostatos apima teiginius apie tai, kokia turi būti tėvų

<sup>3</sup> 2004-2008 metais tarptautinio KLT metu kartų solidarumo nuostatos tirtos Bulgarijoje, Rusijoje, Prancūzijoje, Rumunijoje, Austrijoje, Gruzijoje, Nyderlanduose, Norvegijoje, Vokietijoje (Herlofson *et al.*, 2011).

<sup>4</sup> Bengstonas ir kt. savo analizėje išskyrė 6 kartų solidarumo raiškos matmenis. Be *normatyvinio* ir *funkcinio* solidarumo, jie dar išskyrė *bendravimo* (angl. – *association*), *vertybinio panašumo* (angl. – *consensual*), *emocinio artumo* (angl. – *affection*), *struktūrinį* (angl. – *structural*) solidarumo matmenį. Tačiau pastarosios solidarumo dimensijos šiame straipsnyje neanalizuojamos.

<sup>5</sup> Analizėje šiek tiek tirtas ir *struktūrinis* kartų solidarumo aspektas – skirtingų kartų sąveikos galimybių struktūra, atspindinti teritorinį/geografinį atstumą tarp skirtingų šeimos narių. Tačiau šis solidarumo dėmuo nėra svarbiausia pateiktos analizės ašis.

2 lent. Familizmo nuostatas iliustruojantys teiginiai pagal šeimos narių atsakomybės tipus

Atsakomybės tipas	Teiginiai
<b>Tėvų atsakomybė už suaugusius vaikus</b>	1. Jei suaugusiems vaikams reikia pagalbos, tėvai turėtų padaryti viską, kad jiems padėtų
	2. Tėvai turėtų finansiškai padėti suaugusiems vaikams turintiems finansinių sunkumų
	3. Seneliai turėtų prižiūrėti anūkus, jei anūkų tėvai negali to daryti
<b>Suaugusių vaikų atsakomybė už tėvus</b>	4. Vaikai turėtų prisiimti atsakomybę už tėvų priežiūrą, jei jiems jos reikia
	5. Vaikai turėtų priimti tėvus gyventi kartu, jei tėvai nebegali savimi pasirūpinti
	6. Vaikai turėtų padėti tėvams finansiškai, jei jie turi finansinių sunkumų
	7. Vaikai savo darbo laiką turėtų derinti prie tėvų poreikių
	8. Jei tėvams reikia priežiūros, dukterys turėtų prisiimti daugiau atsakomybės nei sūnūs

Šaltinis. KLT instrumentas, 2009.

atsakomybė už suaugusius vaikus ir suaugusių vaikų atsakomybė už tėvus. Nuostatos buvo įvertintos matuojant pritarimą šiems teiginiais 5 balų skalėje (1 reiškė „visiškai sutinku“, o 5 – „visiškai nesutinku“ su teiginiu) (2 lent.).

Nagrinėjant tėvų ir vaikų atsakomybės vienas kito atžvilgiu nuostatas, vadovautasi metodologine prielaida, jog aukštesnis pritarimo teiginiais lygis demonstruoja didesnę kartų solidarumą vertybiniame lygmenyje ir sykiu familizmą.

Analizuojant KLT duomenis siekta nustatyti ne tik dominuojančias nuostatas Lietuvoje, bet ir tai, kiek jos gali būti interpretuojamos kaip socialinė elgsenos norma. Siekiant šiais aspektais aiškiau įver-

tinti situaciją Lietuvoje buvo atlikta palyginamoji normatyvinio kartų solidarumo ir solidarumo nuostatų normatyvumo analizė tarptautiniame kontekste. Pasitelkus kitų *Kartų ir lyčių programoje* dalyvavusių šalių duomenis<sup>6</sup> buvo paskaičiuoti du bendrieji normatyvinio solidarumo indeksai – *tėvų atsakomybės už suaugusius vaikus indeksas* ir *suaugusių vaikų atsakomybės už tėvus indeksas*. Šie indeksai buvo apskaičiuoti vadovaujantis norvegų mokslininkų metodika (Herlofson et al., 2011). Tėvų atsakomybės už suaugusius vaikus indeksas nustatomas paskaičiavus bendrą teiginių apie tėvų atsakomybę vertinimo vidurkį, o suaugusių vaikų atsakomybės už tėvus indeksas – teiginių apie vaikų atsakomybę vertinimo vidurkį<sup>7</sup>.

<sup>6</sup> 2004-2008 metais tarptautinio KLT metu kartų solidarumo nuostatos tirtos Bulgarijoje, Rusijoje, Prancūzijoje, Rumunijoje, Austrijoje, Gruzijoje, Nyderlanduose, Norvegijoje, Vokietijoje (Herlofson et al., 2011).

<sup>7</sup> Siekiant Lietuvos duomenis adekvačiai palyginti, skaičiuojant Lietuvos indeksus buvo atsisakyta dviejų teiginių – apie senelių pagalbą prižiūrint anūkus (2 lent. 3 teiginys) ir dukrų pagalbą rūpinantis tėvais

Kuo konkretus indeksas didesnis, tuo labiau palaikoma tam tikra solidarumo forma visuomenėje.

Greta abiejų indeksų buvo suskaičiuoti ir jų standartiniai nuokrypiai. Pastarieji leido nustatyti kartų solidarumo normatyvumo lygį. Jeigu standartinis nuokrypis yra nedidelis, tai esamu klausimu visuomenėje stebimas konsensusas ir tokią solidarumo formą galima laikyti socialine norma. Jei šio vertinimo dispersija yra didelė, tai rezultatus galima traktuoti tik kaip galimų nuostatų išraišką, o ne kaip tvirtai įsigalėjusios socialinės normos indikatorius (Herlofson et al., 2011).

## 2) Funkcinis solidarumas

Tiriant kartų solidarumą Lietuvoje nemažiau svarbu nustatyti ne vien normatyviai deklaruojamas nuostatas, bet ir realią elgseną, t. y. funkcinę paramą tarp skirtingų kartų: kiek deklaruojamos solidarumo nuostatos atsispindi realioje pagalba, kurią tėvai teikia savo suaugusiems vaikams ir atvirkščiai, ir kaip intensyviai vyksta paramos mainai – paramos teikimas ir gavimas – tarp tėvų ir suaugusių vaikų. KLT duomenys suteikė galimybę įvertinti trijų rūšių paramos mainus: emocinę paramą, materialinę paramą bei pagalbą prižiūrint nesavarankiškus šeimos narius.

### a) Emocinė parama

Emocinė parama buvo pamatuota uždavus klausimus: „Ar per pastaruosius 12

mėnesių jūs su kuo nors kalbėjotės apie jūsų jausmus, asmeninius išgyvenimus?“; „Su kuo jūs kalbėjotės?“; „Ar per pastaruosius 12 mėnesių kas nors su jumis kalbėjosi apie savo asmeninius išgyvenimus ir jausmus?“; „Kas buvo šis asmuo?“. Emocinė pagalba tirta nediferencijuotai, t. y. ji nebuvo skaidoma į skirtingus emocinės pagalbos tipus. Apie šį paramos aspektą buvo gauta daugiausiai atsakymų. Skalės taikymą supaprastino ir tai, kad ji matavo individualaus lygmens pagalbą, t. y. asmuo gauna arba teikia tokią pagalbą.

### b) Materiali pagalba

Materialinė pagalba buvo įvertinta gavus atsakymus į šiuos klausimus: „Ar per praėjusius 12 mėnesių jūs ar jūsų sutuoktinis(-ė)/ partneris(-ė) bent kartą, keletą kartų arba reguliariai gavote esminę materialinę ar finansinę paramą iš asmens, kuris negyvena jūsų namų ūkyje? Tai gali būti ir žemė, nekilnojamas turtas ar kiti vertingi daiktai“; „Iš ko jūs gavote materialinę ar finansinę paramą?“; „Ar per praėjusius 12 mėnesių jūs ar jūsų sutuoktinis(-ė)/ partneris(-ė) bent kartą, keletą kartų arba reguliariai teikėte esminę materialinę ar finansinę paramą asmeniui, kuris negyvena jūsų namų ūkyje? Tai gali būti ir žemė, nekilnojamas turtas ar kiti vertingi daiktai“; „Kam jūs teikėte materialinę ar finansinę paramą?“.

Jeigu emocinės paramos atveju paramos mainai pamatuoti tiek tarp tame pačiame

(2 lent. 8 teiginys). Taip pat dėl šios priežasties pritarimo teiginiams skalės, naudotos renkant Lietuvos duomenis, transformuotos atlikus inversiją, t. y. pakeitus pirminių vertinimų skalę nuo 1 („visiškai sutinku“ su teiginiu) iki 5 („visiškai nesutinku“ su teiginiu) į sistemą nuo 0 („visiškai nesutinku“ su teiginiu) iki 4 („visiškai sutinku“ su teiginiu).

namų ūkyje gyvenančių, tiek tarp skirtinguose namų ūkiuose gyvenančių šeimos narių, tai materialinės paramos mainai buvo įvertinti tik tarp asmenų, kurie negyvena viename namų ūkyje. Paramos mainai sieti tik su svaria materialine pagalba asmens namų ūkiui per pastaruosius metus, t.y. paramos gavėjas ar teikėjas vienu metu galėjo būti tiek pats respondentas, tiek ir jo sutuoktinis ar partneris, kuris teikė ar gavo paramą iš kito namų ūkio<sup>8</sup>.

*c) Pagalba prižiūrint nesavarankiškus šeimos narius*

Pagalbos prižiūrint nesavarankiškus šeimos narius matavimas turėjo savą logiką. Būtina atkreipti dėmesį į tai, kad pagalbos teikimas tėvams ar jos gavimas iš suaugusių vaikų buvo iš esmės siejamas su negalia<sup>9</sup>. Nebuvo matuojami kitokie praktinės pagalbos asmeniui aspektai ir vertinta kitokia, nei negalės situacija. Tai apribojo tyrimo galimybes, nes tinkamai statistinei analizei nepakako respondentų skaičiaus, kurie iš savo suaugusių vaikų būtų gavę tokią paramą. Todėl ši grupė nebuvo įtraukta į analizę. Analizė apėmė tik tuos respondentes, kurie teikė tokią pagalbą savo tėvams. Čia analizuoti tokio klausimo duomenys: „Ar per pastaruosius 12 mėnesių jūs kam nors reguliariai padėjote atlikti kasdienę asmens priežiūrą: maitinote, padėjote atsikelti, rengėte, prausėte ir pan.?“.

Pagalbos prižiūrint mažamečius vaikus matavimas taip pat turėjo savą specifiką. Buvo užduoti klausimai: „Ar jūs pastoviai naudojate profesionaliomis vaikų priežiūros paslaugomis, tokiais kaip vaikų lopšelis, darželis, popamokinės priežiūros įstaiga, savarankiškai suburta vaikų priežiūros grupė, auklė ar kitomis?“; „Ar jūs pastoviai naudojate giminaičių, draugų ar kitų žmonių, kuriems vaikų priežiūra nėra apmokamas darbas, pagalba, prižiūrint vaikus (išskyrus sutuoktinį(-ę)/partnerį(-ę)?“; „Iš ko jūs sulaukėte tokios pagalbos?“; „Ar per pastaruosius 12 mėnesių esate kam nors reguliariai padėję prižiūrėti vaikus?“; „Kam esate padėję?“. Į analizę neįtraukti seneliai, kurie per pastaruosius metus anūkus prižiūrėjo nereguliariai. Kalbant apie šiame straipsnyje gvildinamą temą, buvo svarbu nustatyti du dalykus. Pirma, buvo svarbu nustatyti, kokia dalis respondentų, auginančių mažamečius vaikus, naudojami profesionalios vaikų priežiūros paslaugomis ir kokia jų dalis rėmėsi savo artimosios aplinkos, tame tarpe ir savo tėvų (senelių) pagalba. Antra, kokia dalis respondentų, turinčių anūkus, per pastaruosius metus padėjo prižiūrėti mažamečius vaikus bendrai ir kokia šių respondentų dalis padėjo būtent savo suaugusiems vaikams prižiūrėti patarųjų mažamečius vaikus, t.y. savo anūkus.

Normatyvinis kartų solidarumas nagrinėtas pasitelkus visų respondentų duomenis.

<sup>8</sup> Smulki finansinė paramą iš asmenų, negyvenančių tame pačiame namų ūkyje, nelaikyta materialinės paramos mainų atmaina.

<sup>9</sup> Klausimas apie pagalbos gavimą buvo užduodamas tik tiems, kuriems reikalinga nuolatinė kito asmens pagalba atliekant kasdienę asmens priežiūrą: valgant, keliantis, apsirengiant, prausiantis ir pan.

Funkcinis solidarumas tirtas tik dviejose respondentų grupėse: 1) turinčiųjų bent vieną iš tėvų; 2) turinčiųjų bent vieną vaiką. Normatyvinio ir funkcinio kartų solidarumo skirtumai tirti skirtingose kohortose. Populiacija, gimusi nuo 1930 iki 1985 metų, suskaidyta į atskiras gimimo kohortas 5 metų intervalais. Taip siekta tiksliau vertinti kartų (tiek genealoginių / šeimos, tiek kohortos/istorinių kartų) skirtumus bei juos lėmusius istorinio laikotarpio veiksnius.

Dėl pasirinktos tyrimo logikos yra kiek keblu įvertinti vyriausių ir jauniausių tyrime dalyvavusių kohortų funkcinio solidarumo duomenis. Kadangi nutarta tirti tik tuos respondentus, kurie privalėjo turėti tėvus ar vaikus, tyrimo imtyje labai sumažėjo vyriausių kohortų atstovų, turinčių bent vieną iš tėvų, ir jauniausių kohortų atstovų, turinčių

bent vieną vaiką, skaičius. Į analizę įtraukti tik biologinės tėvų ir vaikų giminystės atvejai, kas reiškia, kad šeimoje vykstantys paramos mainai tarp respondento ir jo patėvių ar podukrų ir posūnių, globotinių ar globėjų, įdukų ar įsūnių bei įtėvių liko nuošalyje.

Nepaisant visų aptartų metodologinių išlygų, iš esmės susijusių su galutinės respondentų imties mažinimu ir formavimu statistinei analizei, gauti duomenys leidžia gana neblogai įvertinti paramos mainų tarp biologinių tėvų ir vaikų situaciją Lietuvoje.

### ***Familizmas versus defamilizmas: šeimos narių rėmimo nuostatos ir lūkesčiai***

2009 metais atlikto KLT duomenimis, Lietuvoje galima buvo identifikuoti tris skirtingas nuostatas apie tai, kas turėtų remti

3 lent. Lūkesčiai apie šeimos ir visuomenės pareigų pasiskirstymą ir nuostatų tipai Lietuvoje 2009 m. (procentai)

Nuostatų tipas	Paramos rūšys	Normatyvinis paramos šaltinis Kieno pareiga teikti paramą?		
		Daugiau visuomenės	Tiek visuomenės, tiek šeimos	Daugiau šeimos
<b>Familizmas</b>	Rūpinimasis ikimokyklinio amžiaus vaikais	6	25,9	68,1
	Rūpinimasis mokiniais po pamokų	6,3	31,7	62
<b>Remiamas familizmas</b>	Rūpinimasis pagyvenusiais žmonėmis, kuriems reikalinga pagalba namuose	17,1	43,1	39,7
<b>Defamilizmo</b>	Finansinė parama pagyvensiems, kurie gyvena žemiau pragyvenimo minimumo ribos	53	36,7	10,2
	Finansinė parama jauniems žmonėms	55,3	36	8,8

Šaltinis. KLT duomenys, 2009, n=5730.

paramos reikalaujančią visuomenės dalį – vaikus ir pagyvenusius asmenis – šeima ar visuomenė? Lūkesčiai skirtingų paramos tipų atžvilgiu – finansinė parama ar globa – išsidiiferencijavo nuo familizmo, kai pasikliaujama tik šeimos parama, iki defamilizmo nuostatų, kai tikimasi visuomenės indėlio tenkinant paramą (3 lent.).

GGP duomenys rodo, kad Lietuvoje finansinės paramos iš esmės labiausiai tikimasi iš visuomenės. Šie normatyviniai defamilizmo nuostatos iliustruoja norą, kad visuomenė, t.y. valstybė savo institucijų pavidalu turėtų nuimti finansinę naštą nuo „artimųjų pečių“ besikuriant naujam namų ūkiui, kas yra akivaizdu kalbant apie jaunas šeimas, ar esant ekonomiškai pažeidžiamam namų ūkiui, t. y. vyresnių skurstančiųjų visuomenės narių atveju. Įdomu pastebėti, kad finansinės paramos nuostatos nėra diferencijuojamos pagal amžių. Tiek jaunų, tiek pagyvenusių asmenų rėmimo pirmiausia tikimasi iš visuomenės-valstybės, o ne iš šeimos. Kitaip tariant, yra orientuojamasi į defamilializaciją.

Tokios visuomenės nuostatos finansinės paramos atžvilgiu būdingos ne tik Lietuvai. Šiais klausimais daugelis šalių demonstruoja defamilizmo nuostatas. Tarptautinio 2004–2008 m. atlikto KLT duomenimis, panašios nuostatos dominavo visose tuo metu tirtose šalyse – Bulgarijoje, Rusijoje, Prancūzijoje, Rumunijoje, Austrijoje, Gruzijoje, Nyderlanduose, Norvegijoje (Herlofson *et al.*, 2011). Visuomenės atsakomybę šioje srityje nurodė ne tik Norvegija, kurios socialinė politika pajungta defamilializacijos režimui, o visuomenė laikosi defamilizmo nuostatų

(apie 85 proc. norvegų pritarė visuomenės pareigai teikti finansinę paramą), bet ir šalis, kurioms būdingas familializmo gerovės režimas ir familizmo normatyvusis kontekstas – Gruzija bei Rumunija (pritarimo lygis apie 50 proc.).

Nuostatos nefinansinės paramos, t. y. globos teikimo atžvilgiu tiek Lietuvoje, tiek kitose minėtose šalyse buvo ženkliai kitokios. Jos iš esmės priklausė nuo remiamos grupės tipo, į ką orientuota parama – mažamečius vaikus ar pagyvenusius žmones. Lietuvoje rūpestis jauniausia visuomenės dalimi, jų globa pirmiausia siejama su šeima (3 lent.). Pagal tokias familizmo nuostatas Lietuva panaši į Prancūziją, Rusiją Bulgariją, kur apie 60 proc. apklaustųjų rūpestį jauniausia visuomenės karta laikė šeimos atsakomybe. Gruzijoje ir Rumunijoje taip manančių buvo dauguma – apie 90 proc., o tuo tarpu Norvegijoje – apie 45 proc. (Herlofson *et al.*, 2011).

Jeigu didžiausių investicijų į mažamečių vaikų globą Lietuvoje labiausiai tikimasi iš šeimos, tai vyriausios kartos globos našta, daugelio apklausoje dalyvavusių nuomone, šeima turėtų dalintis su visuomene (žr. 2 lentelę). Pagal šias remiamo familizmo nuostatas mūsų šalis patenka vėl į tą pačią šalių grupę, kaip ir mažamečių vaikų globos atveju. Atitinkamai Gruzijoje ir Rumunijoje didesnės atsakomybės globojant pagyvenusius žmones vėlgi daugiausia tikėtasi iš šeimos (apie 90 proc.), o Norvegijoje – iš visuomenės (apie 70 proc.) (Herlofson *et al.*, 2011).

Remiantis KLT duomenimis, galima teigti, kad Lietuva patenką tarp tų šalių,

kur dominuoja remiamo familizmo nuostatos – daugiausia orientuojamasi į įvairių rūšių paramos paskirstymą tarp šeimos ir visuomenės, t. y. į šeimos rėmimo politiką – remiamą familializmą. Šią prielaidą patvirtina rėmimo atsakomybės tarp šeimos ir visuomenės subalansavimo indeksas, leidžiantis įvertinti dominuojančias nuostatas šeimos rėmimo atžvilgiu skirtingose šalyse (Herlofson et al., 2011; 16-17) (4 lent.).

Matyti, kad Lietuva pagal visuomenėje dominuojančias orientacijas patenka tarp tų šalių kuriose orientuojamasi į remiamą familializmą, t.y. į atsakomybės už socialiai pažeidžiamų šeimos narių gerovę pasidalijimą tarp visuomenės/valstybės ir šeimos.

Apibendrinant skirtingų valstybių duomenis galima teigti, kad visose tirtose šalyse yra tam tikras konsensusas, jog visuomenė yra labiau atsakinga už finansinę paramą šeimai, nei globos suteikimą. Kaip teigia Katharina Herlofson su kolegomis (2011), jei Vakarų Europos šalys labiau palaiko vi-

suomenės finansinę paramą pagyvenusiems, nei jauniems žmonėms, tai priešinga situacija yra Rytų Europos šalyse. Tai reiškia, kad Vakarų Europos šalyse akivaizdžiai išreikštos defamilizmo nuostatos pagyvenusių, bet ne jaunų žmonių rėmimo atžvilgiu. Tačiau skirtingų šalių visuomenės laikosi bendros nuomonės, kad visuomenė pirmiausiai turėtų teikti finansinę paramą šeimai, o ne socialines paslaugas (Herlofson et al., 2011).

Ką galima pasakyti apie Lietuvos visuomenę? Akivaizdu, kad Lietuvoje yra nusistovėjusi tokia normatyvinė aplinka, kuri susaisto šeimą su rūpesčiu ir parama jauniausiajai kartai, kad būtent visi šeimos nariai turi globoti ir padėti vieni kitiems rūpintis ikimokyklinio amžiaus vaikais ar mokiniais po pamokų. Tokios familizmo nuostatos sykiu parodo, kad Lietuvos šeimoms būdingas kartų solidarumas. Tačiau rūpesčiu vyriausia karta dažniausiai norima dalintis su visuomene/valstybe, ypač kalbant apie finansinę paramą. Finansinės paramos

4 lent. Rėmimo atsakomybės tarp šeimos ir visuomenės subalansavimo indeksas skirtingose šalyse 2004-2009 m. (vidurkiai)

	Visuomenės atsakomybė teikiant paramą/ Defamilizmas	Šeimos ir visuomenės atsakomybės balansavimas teikiant paramą/ Remiamas familizmas	Šeimos atsakomybė teikiant paramą/ Familizmas
Norvegija	3,02		
Bulgarija		-0,1	
Rusija		-0,1	
Lietuva		-0,7494	
Prancūzija		-1,09	
Rumunija			-2,88
Gruzija			-3,29

Šaltiniai. (Herlofson et al., 2011; 16-17), Lietuvos KLT duomenys, 2009.

iš visuomenės taip pat tikimasi ir kalbant apie pagalbą jaunosms šeimoms; tokios paramos rečiau laukiama iš vyresnių šeimos narių. Taigi Lietuvoje defamilizmo nuostatos akivaizdžiausios finansinės paramos atveju, o kartų solidarumo ir tarpusavio pagalbos, užtikrinant finansinį asmeninės gerovės aspektą, tikimasi tik iš dalies.

### **Normatyvinis kartų solidarumas: Lietuvos situacija tarptautiniame kontekste**

Apie kartų solidarumo nuostatas, apie tėvų ir suaugusių vaikų tarpusavio paramą bei pagalbą ir apie normatyvinio solidarumo lygį Lietuvoje, galima spręsti iš 5 lentelės.

Lietuvos gyventojai pritaria nuostatai, kad tėvai turėtų prisiimti atsakomybę už savo suaugusių vaikų gerovę. Labiausiai laukiama ne tiek konkrečios finansinės paramos, bet visokeriopos pagalbos vaikams. Tačiau tai nėra vienpusė atsakomybė. Suaugę vaikai irgi turėtų visokeriopai rūpintis savo pagyvenusių tėvų gerove, tačiau iki tam tikros ribos. Pavyzdžiui, nepritariama, kad suaugęs žmogus aukotų savo asmeninę karjerą dėl tėvų gerbūvio. Taip pat skiriasi ir požiūris į tai, kaip skirtingų lyčių suaugę vaikas turėtų prižiūrėti tėvus. Tokia situacija, kaip rodo palyginamieji tyrimai, būdinga ne tik Lietuvai, bet ir kitoms Europos šalims (Meil 2011; 32).

Normatyvinį kartų solidarumą bei solidarumo nuostatų normatyvumą leidžia

5 lent. Kartų solidarumo nuostatos Lietuvoje 2009 m. (vidurkiai)<sup>10</sup>

Atsakomybės tipas	Solidarumo nuostatos	Vidurkis
<b>Tėvų atsakomybė už suaugusius vaikus</b>	Jei suaugusiems vaikams reikia pagalbos, tėvai turėtų padaryti viską, kad jiems padėtų	2,52
	Tėvai turėtų finansiškai padėti suaugusiems vaikams turintiems finansinių sunkumų	2,61
	Seneliai turėtų prižiūrėti anūkus, jei anūkų tėvai negali to daryti	2,65
<b>Suaugusių vaikų atsakomybė už tėvus</b>	Vaikai turėtų prisiimti atsakomybę už tėvų priežiūrą, jei jiems jos reikia	2,14
	Vaikai turėtų priimti tėvus gyventi kartu, jei tėvai nebegali savimi pasirūpinti	2,34
	Vaikai turėtų padėti tėvams finansiškai, jei jie turi finansinių sunkumų	2,36
	Vaikai savo darbo laiką turėtų derinti prie tėvų poreikių	3,33
	Jei tėvams reikia priežiūros, dukterys turėtų prisiimti daugiau atsakomybės nei sūnūs	3,36

Šaltinis: KLT duomenys, 2009, n=5730

<sup>10</sup> Klausimyne prašyta pritariti išsakytiems teiginiams. Vertinama buvo 5 balų skalėje, kur 1 reiškė visišką pritarimą teiginiiui, 5 - visišką nepritarimą teiginiiui. Mažesnis vidurkis išreiškia didesnę šeimos narių atsakomybę ir didesnę kartų solidarumą vertybiniame lygmenyje.

įvertinti du bendrieji normatyvinio solidarumo rodikliai – tėvų paramos suaugusiems vaikams indeksas ir suaugusių vaikų paramos tėvams indeksas (6 lent.). Normatyvumą – kiek visuomenės nuomonė yra vieninga konkretaus elgesio atžvilgiu – turėjo atskleisti bendrasis vertinimo vidurkis ir vertinimo variacija.

KLT duomenys leidžia teigti, kad Europoje suaugusių vaikų atsakomybė už tėvus su nedidelėmis išimtimis suvokiama kaip socialinė norma. Tam įtakos tikriausiai turi skirtingos geopolitinės ir ekonominės sąlygos. Lietuvoje, kaip ir kitose Rytų Europos šalyse, suaugusių vaikų atsakomybė už tėvus yra labiau įsigalėjusi norma, nei Vakarų Eu-

ropoje. Lietuvoje vieningą nuomonę šiuo klausimu pareiškė visų amžiaus kohortų atstovai. O tėvų atsakomybė už suaugusius vaikus didžiojoje dalyje šalių nėra įgijusi socialinės normos pavidalą ir labiau reiškiasi kaip nuostata. Tą patį galima pasakyti ir apie Lietuvą. Skirtingose šalyse visuomenės nuomone šiuo klausimu yra įvairesnė ir nėra bendro sutarimo dėl tėvų įsipareigojimų suaugusiems vaikams. Išimtis yra Gruzija. Jos visuomenei būdingas aiškus normatyvumas tiek tėvų, tiek vaikų tarpusavio atsakomybės vieniems už kitus atžvilgiu.

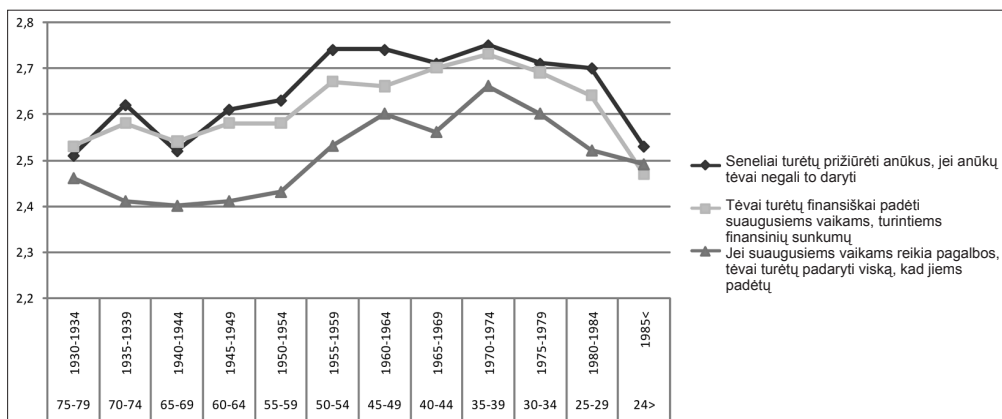
Visuomenės nuomonė apie suaugusių vaikų atsakomybę už tėvus Lietuvoje, kaip ir kitose Rytų Europos šalyse, iliustruoja

6 lent. Tėvų ir vaikų normatyvinio kartų solidarumo indeksai skirtingose šalyse 2004-2009 m.

	Suaugusių vaikų atsakomybės už tėvus indeksas		Tėvų atsakomybės už suaugusius vaikus indeksas	
	Vidurkis	Standartinis nuokrypis	Vidurkis	Standartinis nuokrypis
Norvegija	1,58	0,92	1,89	0,89
Vokietija	2,35	0,72	2,31	0,82
Prancūzija	2,1	0,9	2,47	1
Lietuva	2,47	0,5	2,44	0,7
Rumunija	2,69	0,5	2,58	0,76
Bulgarija	2,8	0,55	2,54	0,8
Rusija	2,95	0,54	2,61	0,74
Gruzija	3,22	0,51	3,16	0,58

*Pastaba:* Bendrieji vidurkiai paskaičiuoti 5 balų skalėje, kur 0 reiškė visišką nepritarimą konkrečiai atsakomybei, 4 – visišką pritarimą. Kuo vidurkis didesnis, tuo labiau palaikoma tam tikra šeimos narių atsakomybė. Kuo standartinis nuokrypis mažesnis, tuo labiau tokia solidarumo forma yra socialine norma. Kuo didesnis – tuo rezultatus galima traktuoti tik kaip galimų nuostatų išraišką, o ne kaip tvirtai įsigalėjusios socialinės normos indikatorių.

*Šaltiniai:* (Herlofson et al., 2011; 16-17), Lietuvos KLT duomenys, 2009.



1 pav. Tėvų pagalbos savo suaugusiems vaikams nuostatos skirtingose amžiaus kohortose Lietuvoje 2009 m. (vidurkiai)<sup>12</sup>

Šaltinis: KLT duomenys, 2009, n=5730.

familizmo normų dominavimą<sup>11</sup>. Tačiau šiek tiek kita situacija yra jaunosios šeimos kartos rėmimo atžvilgiu. Saraceno ir Keckas pabrėžė, kad labai nedaug šalių taiko vienodą požiūrį į pagyvenusiujų ir jaunimo rėmimą. Be to, socialinės politikos režimai vienoje valstybėje dažnai yra mišrūs (Saraceno and Keck 2010). Tėvų atsakomybė už suaugusius vaikus Lietuvoje ir kitose šalyse traktuojama nevienareikšmiškai, todėl absoliutaus familizmo vertybių dominavimo visuomenėse nematyti. Galima kalbėti, kad su tokiomis vertybėmis labiau identifikuojasi tik tam tikros amžiaus grupės ir tai yra susiję su šeiminiiais vaidmenimis. Pavyzdžiui,

2009 metais Lietuvoje tėvų atsakomybės už suaugusius vaikus nuostatos akivaizdžiausiai būdingos vyresniems nei 55 metų amžiaus asmenims ir jaunimui iki 29 metų amžiaus (1 pav.). Kitaip tariant, toms šeimoms, kuriose tėvai turi ką tik į suaugystę įžengusius vaikus. Šioms nuostatoms kiek mažiau pritariančiųjų buvo tose amžiaus grupėse, kurios augina žymiai jaunesnius vaikus.

Vertinant kartų normatyvinę solidarumą šeimoje neišvengiamai kyla klausimas, kaip deklaruojamos nuostatos susijusios su realiai teikiama pagalba, kai tėvai padeda savo suaugusiems vaikams ar suaugę vaikai rūpinasi savo tėvais. Kitaip tariant, svarbu išsiaiškinti,

<sup>11</sup> Ankstesniame skyrelyje aptartas šeimos rėmimo atsakomybės balanso klausimas, kur buvo aiškiai išreikšta *remiamo familizmo* ar net *defamilizmo* nuostata dėl pagyvenusių asmenų rėmimo, greičiau išreikškė lūkesčius valstybės atžvilgiu, ko ji turėtų imtis ir ko iš jos tikimasi.

<sup>12</sup> Vertinama buvo 5 balų skalėje, kur 1 reiškė visišką pritarimą teiginiui, 5 – visišką nepritarimą teiginiui. Mažesnis vidurkis išreiškia didesnę šeimos narių atsakomybę ir didesnę kartų solidarumą vertybiniame lygmenyje.

kaip normatyviniai lūkesčiai dera su elgsenos modeliais arba funkciniu solidarumu Lietuvoje, kiek deklaruojamos solidarumo nuostatos išryškėja per realiai teikiamą pagalbą bei atskiras jos rūšis ir kiek intensyviai vyksta skirtingos pagalbos manai (jos teikimas ir gavimas) tarp tėvų ir suaugusių vaikų.

### Pagalbos mainai tarp tėvų ir vaikų Lietuvoje

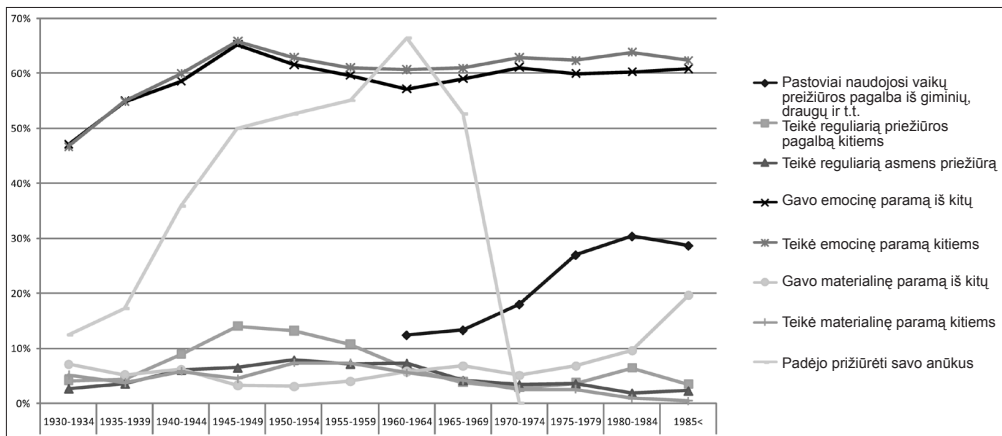
Šiame poskyryje detaliau aptarsime duomenis apie tėvų ir suaugusių vaikų tarpusavio paramos mainus, kaip Lietuvoje šeimos nariai padeda vieni kitiems ir kokią pagalbą jie teikia (2 pav.). Pradžioje apžvelgsime emocinės paramos mainus, vėliau – materialinę/finansinę paramą, o pabaigoje – su šeiminiiais statusais tiesiogiai susijusius paramos mainus – pagalbą prižiūrint mažame-

čius vaikus ir kitus nesavaranikiškus šeimos narius.

#### a) Emocinė parama

Dominuojanti iš visų paramos mainų rūšių šeimoje, tyrimo duomenimis, yra emocinė parama. Emocinę paramą teikė ir gavo daugiausiai respondentų (2 pav.). Psichologinį/emocinį dialogą su įvairiais žmonėmis palaikė apie 60 proc. 18 – 64 metų amžiaus žmonių. Tiesa, vyresnėse kohortose emocinių mainų apimtis mažėja.

Lyginant su kitomis pagalbos rūšimis, emocinės paramos mainai šeimos viduje yra gana lygiaverčiai. Visose amžiaus kohortose nėra akivaizdaus skirtumo tarp ją teikusiujų ir ją gavusiųjų dalies. Be abejo, taip yra dėl gana universalios emocinės paramos mainų pobūdžio. Jos turinys ar išraiškos būdai



2 pav. Teikusiujų ir gavusiųjų įvairią pagalbą dalis skirtingose kohortose Lietuvoje 2009 m. (procentai)

*Pastaba:* Paveiksle pateikti bendrieji duomenys, įtraukiant visų respondentų atsakymus (n=5747), įskaitanti ir neturinčių tėvų ar vaikų. Tik anūkų priežiūros atveju procentinė dalis paskaičiuota nuo anūkus turinčiųjų kiekio (n= 2340). Čia pateikti visų, kurie padėjo prižiūrėti anūkus tiek reguliariai, tiek nereguliariai.

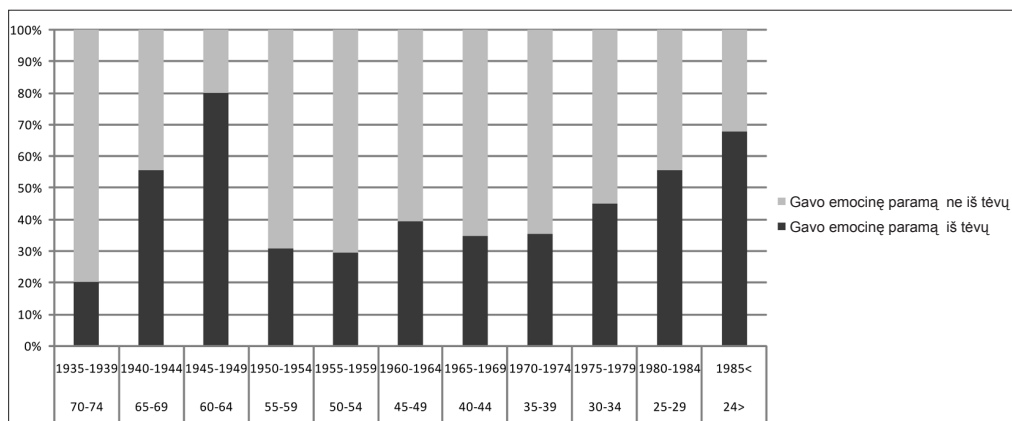
Šaltinis: KLT duomenys, 2009.

sunkiai apibrėžiami, jos neapriboja jokios specifinės sąlygos, kaip, pavyzdžiui, kitokios, labiau pamatuojamos ar kiekybiškai įvertinamos, paramos teikimo ar gavimo atvejais. Visi gali teikti ir gauti emocinę paramą nepriklausomai nuo amžiaus, šeiminių padėties ir pan. Visgi vertinant emocinės paramos mainus tarp tėvų ir jų suaugusių vaikų, galima išskirti aiškius ir savitus praktikų modelius (3-6 pav.).

Tėvų teikiama emocinė parama savo suaugusiems vaikams paklūsta savitam „duobės“ principui. Daugiausia emocinės paramos iš savo tėvų sulaukia jauniausios (18-24 m.) ir vyriausios (60-64 m.) kohortos (3 pav.). Greičiausiai taip yra todėl, kad intensyvi emocinė parama susijusi su intensyviausiai išgyvenama socialinių vaidmenų transformacija gyvenimo eigoje, kai atsiskaido vienujų vaidmenų ir perimami kiti. Taip nutinka dviejuose tranzicijos tarpsniuose:

1) pereinant į socialinę brandą, asmeninio savarankiškumo bei nepriklausomybės periodą; 2) pereinant iš brandos į senyvo amžiaus tarpsnį, kuris simboliškai pažymimas išėjimu į pensiją bei aktyvios darbinės veiklos baigtimi ir implikuoja didėjantį nesavarankiškumą bei priklausomybę nuo išorinės pagalbos ir paramos.

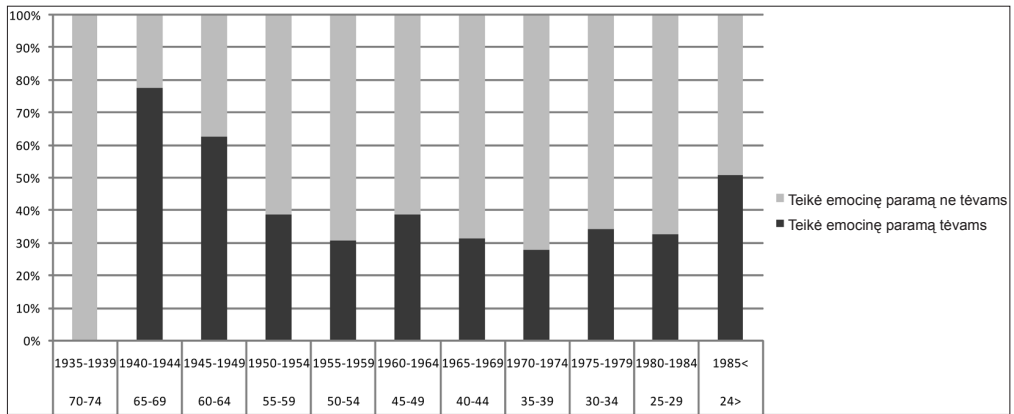
Panašiai „duobės“ logikai paklūsta ir emocinės paramos teikimas tėvams. Jis intensyviausias vyriausioje kohortoje, kada į pensiją išeinantys asmenys imasi įgyvendinti tradiciškai normatyvų lūkestį – būti atrama savo senstantiems tėvams, kurių amžius tuo metu jau yra perkopęs 80 metų ribą. Tačiau, galima konstatuoti, kad vyriausiose kohortose (64-69 metų amžiaus) matomas labai intensyvūs emocinės paramos manai. Senatvė suartina žmones su jų tėvais, nes emocinės tarpusavio paramos tinkle svarbiausiais žmonėmis tampa tėvai ar vienas iš jų.



3 pav. Per paskutiniuosius metus emocinę paramą iš savo tėvų ir kitų žmonių gavusiųjų proporcijos skirtingose kohortose Lietuvoje 2009 m. (procentai)

*Pastaba.* Paveiksle pateikti tik tų respondentų duomenys, kurie turi bent vieną iš tėvų (n=2089). Paveiksle nėra vyriausios kohortos, gimusios 1930-1934 m., respondentų, nes jie nebeturėjo nei vieno gyvo tėvo.

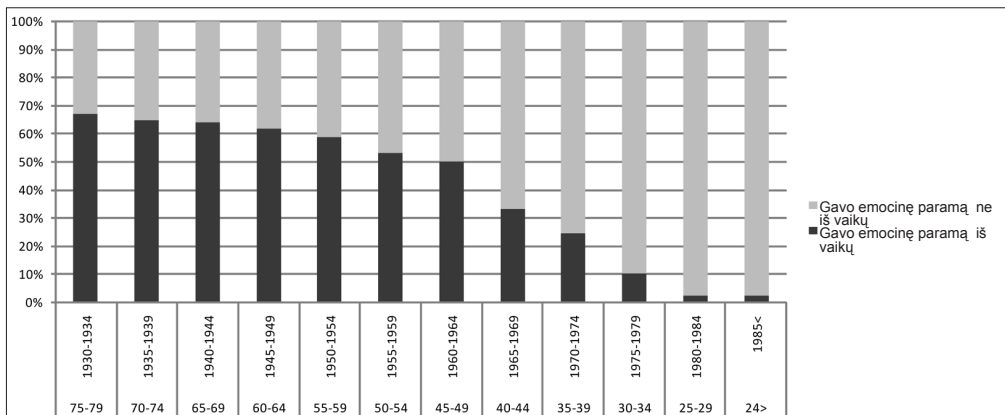
*Šaltinis.* KLT duomenys, 2009.



4 pav. Per paskutiniuosius metus emocinę paramą savo tėvams ir kitiems žmonėms teikusiujų proporcijos skirtingose kohortose Lietuvoje 2009 m. (procentai)

*Pastaba.* Paveiksle pateikti tik tų respondentų duomenys, kurie turi bent vieną iš tėvų (n=2174). Paveiksle nėra vyriausios kohortos, gimusios 1930-1934 m., respondentų, nes jie nebeturėjo nei vieno gyvo tėvo.

*Šaltinis.* KLT duomenys, 2009.



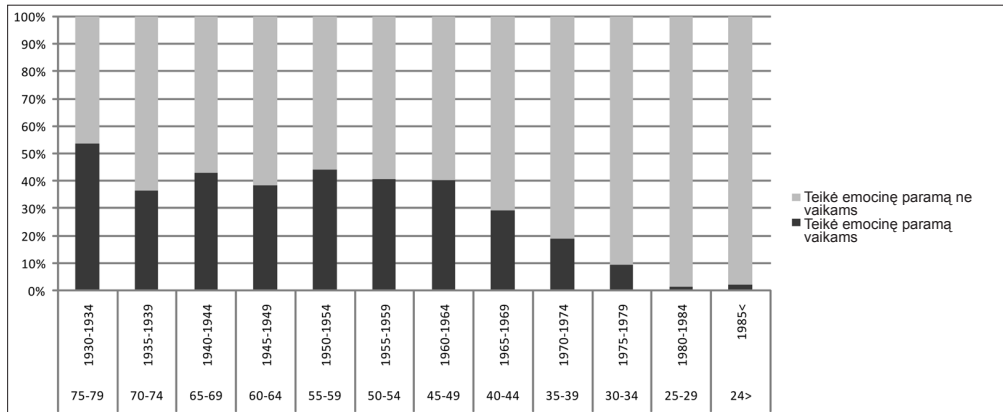
5 pav. Per paskutiniuosius metus emocinę paramą iš savo vaikų ir kitų žmonių gavusiųjų proporcijos skirtingose kohortose Lietuvoje 2009 m. (procentai)

*Pastaba.* Paveiksle pateikti tik tų respondentų duomenys, kurie turi bent vieną vaiką (n=2285).

*Šaltinis.* KLT duomenys, 2009.

Žvelgiant į jaunesnio amžiaus kohortas, 30-59 metų amžiaus, matyti, kad tėvai jų emocinės paramos tinkle neatlieka pagrindinio vaidmens. Tik apie trečdali šio amžiaus žmonių emociniais saitais susiję su tėvais

(3-4 pav.). Tačiau išgyvenantiems perėjimą į socialinę brandą, t.y. 24-29 metų amžiaus respondentams tėvų emocinė parama yra akivaizdi. Ji sudaro daugiau nei pusę tokio pobūdžio paramos.



6 pav. Per paskutiniuosius metus emocinę paramą savo vaikams ir kitiems žmonėms teikusiujų proporcijos skirtingose kohortose Lietuvoje 2009 m. (procentai)

*Pastaba.* Paveiksle pateikti tik tų respondentų duomenys, kurie turi bent vieną vaiką (n=2285).

*Šaltinis.* KLT duomenys, 2009.

Kaip atrodo situacija vertinant ją tėvų požiūriu? Akivaizdu, kad tėvų emocinė parama savo suaugusiems vaikams paklūsta kitokiai schemai (5-6 pav.). Ją vaizdžiai galima pavadinti „kilimu į kalną“: kuo senyn eina tėvas ar motina, tuo didesni emociniai mainai vyksta tarp jų ir jų suaugusių vaikų. Iš esmės pradedant 30-34 metų amžiaus kohorta emocinė parama iš vaikų sudaro vis didesnę visos tokios paramos dalį kiekvienoje vyresnėje kohortoje. Tai leidžia teigti, kad emocinis ryšys su savo vaikais ir pirmiausia iš jų gaunama emocinė bei psichologinė parama tampa vis svarbesnė senstant. Sendami tėvai labiau linkę palaikyti glaudžius emocinius santykius su savo suaugusiais vaikais.

Beje, KLT duomenys atskleidė, kad būsimų ir esamų tėvų pagrindinis lūkestis savo vaikų atžvilgiu yra geresni šansai gauti priežiūrą ir saugumą senatvėje<sup>13</sup>. Kitaip tariant, vaikai traktuojami kaip vienas iš gyvenimo kokybės senatvėje garantų ir saugiklių.

Svarbu pažymėti, kad didesnė dalis respondentų, turinčių vaikus, taip pat kaip ir respondentų, turinčių tėvus, buvo linkę dažniau nurodyti save kaip paramos recipientą emocinės paramos mainuose, o ne kaip pagalbos teikėją. Kadangi tokios patirtys grindžiamos sunkiai apčiuopiamu subjektyviu pojūčiu ir santykiu su savo socialine aplinka, galima kelti prielaidą, kad respondentai, pirmiausiai sakydami, kad

<sup>13</sup> KLT metu respondentai, kurie ketino susilaukti vieno ar daugiau vaikų, paprašyti įvertinti įvairius teiginius 5 balų gyvenimo kokybės pokyčių skalėje, kur 1 reiškė atskiros gyvenimo aspekto pagerėjimą, o 5 – pablogėjimą. Šansai susilaukus vaiko gauti iš jo priežiūrą ir saugumą senatvėje buvo įvertinti geriausiai ir siekė 2,3 balo (vidurkis). Tuo tarpu vaikų gimimo suteikiama gyvenimo pilnatvė toje pat skalėje buvo įvertinta 2,7 balo (vidurkis).

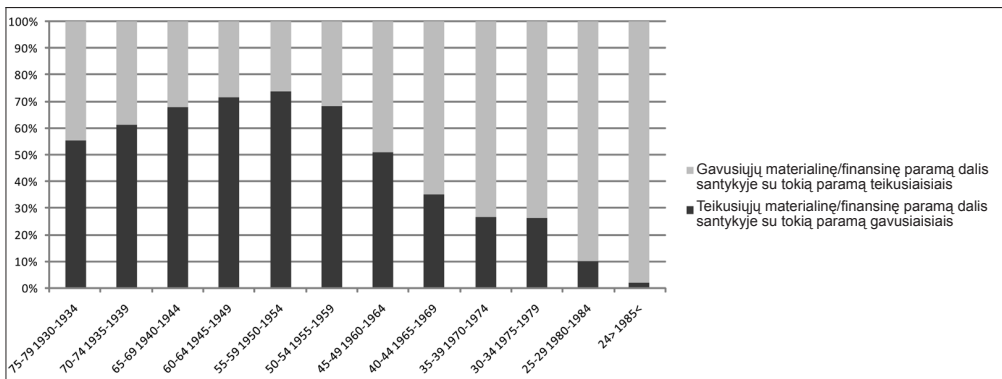
jie emocinės paramos gauna iš savo šeimos narių daugiau, nei patys teikia, netiesiogiai pademonstruoja *afektyvųjų kartų solidarumo* aspektą<sup>14</sup>. Taip sakdami, jie pabrėžia *kito* asmens, pavyzdžiui, savo vaikų arba tėvo/motinos reikšmę jų gyvenime, santykių su jais palaikymo būtinybę, net ir šių santykių svarbą savo gyvenimo kokybei.

### b) Materiali parama

Kaip vyksta svarios materialinės paramos mainai tarp kartų, gyvenančių skirtinguose namų ūkiuose? Lietuvoje, kaip ir kitose šalyse, šeimose materialinė parama turi aiškią kryptį „žemyn“ – tėvai materialiai ir finansiškai padeda savo suaugusiems

vaikams (Kohl *et al.*, 2009; 328). Kadangi kalbama apie *svarią* materialinę pagalbą, tik labai nedidelė tirtos populiacijos dalis – apie 10 proc. – gavo arba teikė tokią paramą iš viso<sup>15</sup>. Išimtis yra tik jauniausia 18-24 metų amžiaus kohorta, kur apie 20 proc. nurodė gavę *svarią* paramą iš aplinkinių bei artimųjų.

Taip pat akivaizdi tendencija, kad 18-44 metų amžiaus asmenys dažniau gauna paramą iš aplinkinių, nei patys ją teikia (7 pav.). Vertinant teikiančių ir gaunančių paramą dalis skirtingose kohortose, matyti, kad gaunančiųjų reikšmingą materialinę paramą dalis ima nuosekliai mažėti nuo 40-44 metų, atitinkamai didėjant tokią paramą teikiančiųjų daliai vyresnėse kohortose. Didžiausia



7 pav. Per paskutiniuosius metus *svarią* materialinę/finansinę paramą teikusiuju ir gavusiųjų santykinės proporcijos skirtingose kohortose Lietuvoje 2009 m. (procentai)

*Pastaba.* Paveiksle pateikti tik tų respondentų duomenys, kurie per paskutinius metus teikė ar gavo *svarią* materialinę paramą iš aplinkinių ir artimųjų (n=936).

*Šaltinis.* KLT duomenys, 2009.

<sup>14</sup> Artumo/jausminis solidarumas (angl. – *affection solidarity*) gali būti apibrėžtas kaip jausmai ir santykių su šeimos nariais įvertinimas, grindžiamas tarpusavio pasitikėjimu, emocinis artumu ir vienas kito palaikymu (Bengtson *et al.*, 1991).

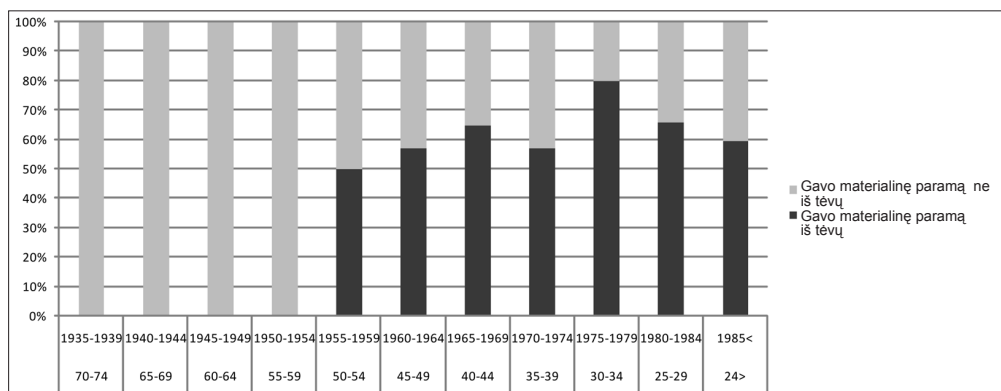
<sup>15</sup> Reikia priminti, kad KLT metu buvo matuota tik *svari* materialinė ar finansinė parama, gauta per pastaruosius metus iš asmenų, negyvenančių tame pačiame namų ūkyje. Į *svarios materialinės paramos* sąvoką nebuvo įtrauktos įvairios smulkesnės finansinės paramos atmainos.

materialiai aplinkinius remiančiųjų dalis yra 50-74 metų amžiaus kohortose.

Materialinės paramos mainus lemia gyvenimo raida, o juos struktūruoja asmens įsitraukimas į darbo rinką bei šeiminių vaidmenų kaita. Materialinės paramos mainai tarp tėvų ir suaugusių vaikų dažniausiai pasižymi aiškiu kryptingumu – reikšmingos materialinės paramos srautas iš esmės yra nukreiptas „žemyn“ (8-11 pav.). Įvairaus amžiaus respondentai nurodė, kad didesniąją gaunamos paramos dalį sudaro tėvų teikiama parama. Gavusių reikšmingą finansinę paramą iš tėvų amžiaus spektras gana platus – nuo pačios jauniausios 24 metų amžiaus kohortos iki įpusėjusiųjų šeštąją dešimtį (8 pav.). 40-79 metų amžiaus respondentai taip pat nurodė, kad pusė ar daugiau kaip pusė jų teikiamos reikšmingos materialinės paramos buvo skirta jų vaikams (11 pav.).

Gausiausiai savo atžalas remia 45-64 metų amžiaus tėvai, t. y. ta tėvų amžiaus kategorija, kuri į socialinę brandą bežengiantiems ar jau įžengusiems vaikams „kompensuoja“ tranzicijos į suaugystę kaštus: suteikia tvirtą materialinį pagrindą būsimam gyvenimui suaugusių pasaulyje ir padeda savo suaugusiems vaikams tapti savarankiškais, nepabloginant jų socialinės bei ekonominės padėties, turėtos gyvenant su tėvais. Kitaip sakant, materialine ir finansine parama tėvai padeda savo suaugusiems vaikams kurti ir palaikyti ekonominę gerovę.

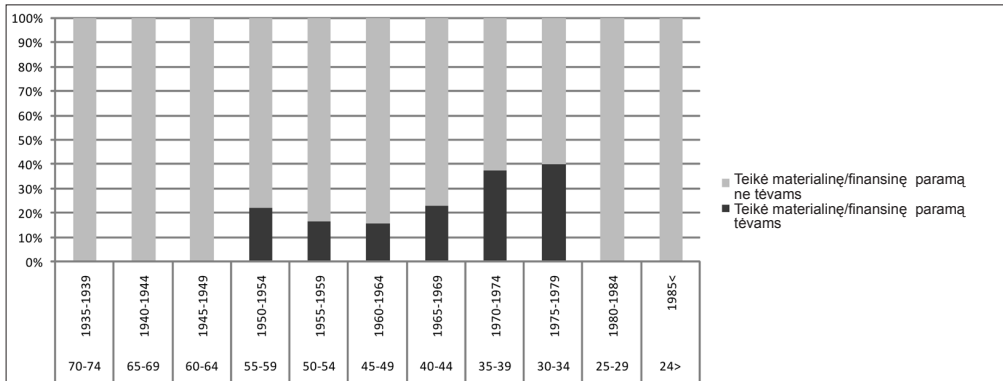
Respondentai savo tėvus remia žymiai rečiau (9 pav.), o svarios materialinės paramos srautai nėra nukreipti „aukštyn“. Tačiau kiek kitokia situacija susiklosto tada, kada žmonės įžengia į vyresnį amžių. Pavyzdžiui, materialinę paramą gaunantys 50-79 metų amžiaus respondentai, turintys bent vieną pilnametį vaiką, nurodė, kad didesniąją ma-



8 pav. Per paskutiniuosius metus svarią materialinę/finansinę paramą iš savo tėvų ir kitų žmonių gavusiųjų proporcijos skirtingose kohortose Lietuvoje 2009 m. (procentai)

*Pastaba.* Paveiksle pateikti tik turinčiųjų bent vieną iš tėvų ir gavusių iš ko nors materialinę/finansinę paramą duomenys (n=252). Čia nėra vyriausios kohortos, gimusios 1930-1934 m., nes nei vienas respondentas nebeturėjo nei vieno iš tėvų

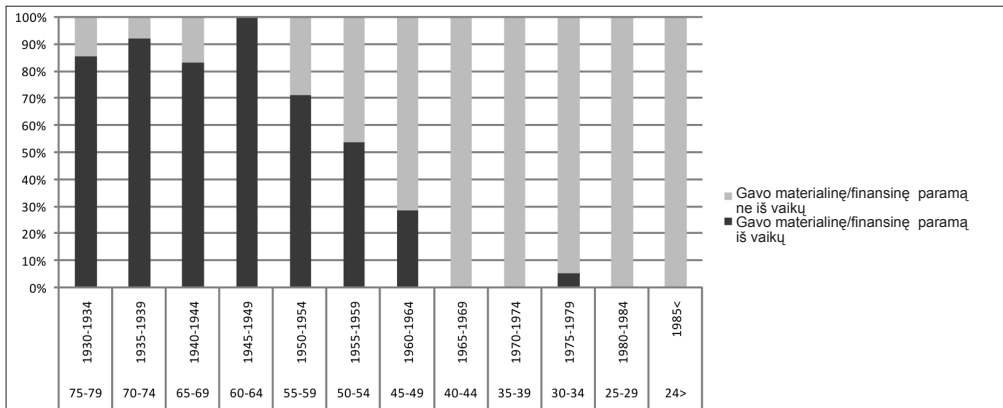
*Šaltinis.* KLT duomenys, 2009.



9 pav. Per paskutiniuosius metus svarią materialinę/finansinę paramą savo tėvams ir kitiems žmonėms teikusiujų proporcijos skirtingose kohortose Lietuvoje 2009 m. (procentai)

*Pastaba.* Paveiksle pateikti tik turinčiųjų bent vieną iš tėvų ir teikusių kam nors materialinę/finansinę paramą duomenys (n=89). Čia nėra vyriausios kohortos, gimusios 1930-1934 m., nes nei vienas respondentas nebeturėjo nei vieno iš tėvų.

*Šaltinis.* KLT duomenys, 2009.



10 pav. Per paskutiniuosius metus svarią materialinę/finansinę paramą iš savo vaikų ir kitų žmonių gavusių proporcijos skirtingose kohortose Lietuvoje 2009 m. (procentai)

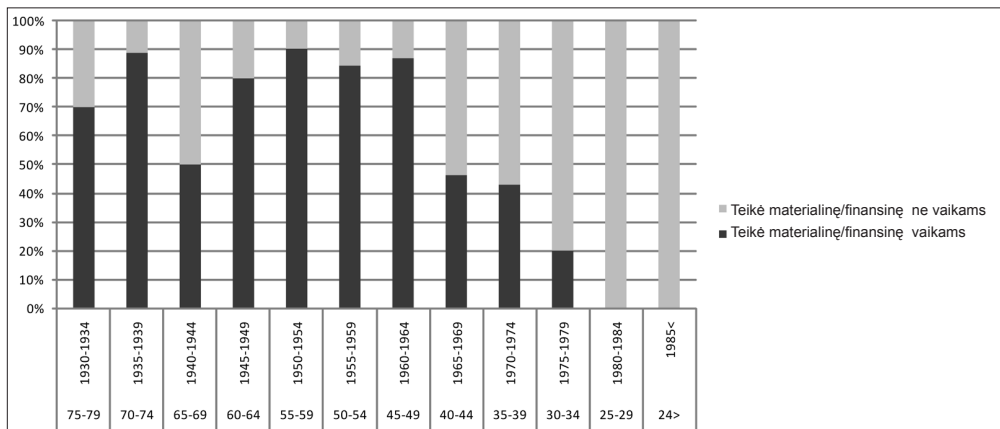
*Pastaba.* Paveiksle pateikti tik turinčiųjų bent vieną vaiką ir gavusių iš ko nors materialinę/finansinę paramą duomenys (n=168).

*Šaltinis.* KLT duomenys, 2009.

aterialinės paramos dalį jie gavo iš savo vaikų, o ne iš kitų aplinkinių (10 pav.).

Materialinės paramos mainų tarp tėvų ir vaikų duomenys leistų teigti, kad iš tiesų

praktikoje yra realizuojama finansinio suaugusių vaikų rėmimo norma, kuriai, kaip jau buvo minėta, pritaria tiek į socialinę bran-  
dą ką tik įžengę vaikai, tiek seneliai ir su-



11 pav. Per paskutiniuosius metus svarią materialinę/finansinę paramą savo vaikams ir kitiems žmonėms teikusiujų proporcijos skirtingose kohortose Lietuvoje 2009 m. (procentai)

*Pastaba.* Paveiksle pateikti tik turinčiųjų bent vieną vaiką ir teikusių kam nors materialinę/finansinę paramą duomenys (n=142).

*Šaltinis.* KLT duomenys, 2009.

augusius vaikus turintys tėvai. Duomenys patvirtina ir ankščiau minėtas Kohlio bei jo kolegų išvadas apie finansinio rėmimo tarp kartų pobūdį – paramos srautą „žemyn“ (Kohl *et al.*, 2009). Tuo metu kalbant apie reikšmingą paramą tėvams, galima stebėti tam tikrą tarpusavio paramos normos suspendavimą – tėvai rečiau yra reikšmingos materialinės paramos recipientais, nei donorais (9 pav.). Vis tik svarbu pažymėti, kad visi suaugusius vaikus turintys respondentai, t. y. penkiasdešimtmečiai ir vyresni įvardijo savo vaikus kaip pagrindinius rėmėjus, reikšmingai padedančius materialiai ir finansiškai. Tai bent iš dalies liudija familizmu grįstą finansinio rėmimo schemą tarp tėvų ir vaikų.

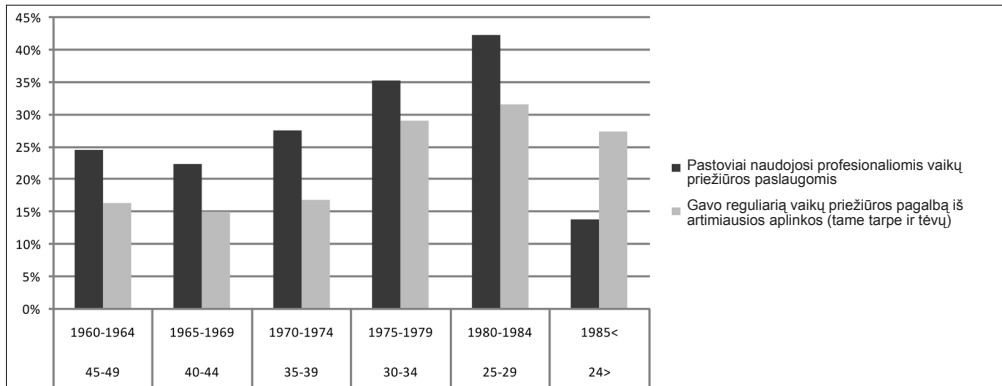
### c) Nepilnamečių vaikų ir senyvo amžiaus tėvų priežiūra

Pagalba prižiūrint priklausomus šeimos narius – mažus vaikus ir senyvo amžiaus

tėvus – yra labiausiai susijusi su familizmo vertybėmis praktika. Pirmiausiai aptarsime tai, kokie yra pagalbos modeliai prižiūrint vaikus, o vėliau – vyresnio amžiaus žmones.

KLT duomenimis, 57,8 proc. respondentų, auginančiųjų nepilnamečius vaikus, per paskutinius metus nesinaudojo reguliarios vaikų priežiūros paslaugomis nei profesionaliomis, nei neprofesionaliomis, t. y. pagalba iš artimųjų ir draugų. 19,9 proc. jaunų tėvų nuolat naudojosi profesionaliomis institucinėmis vaikų priežiūros paslaugomis. 10,4 proc. naudojosi ir profesionaliomis paslaugomis ir neprofesionaliomis pagalba. 11,9 proc. tėvų vaikus prižiūrėti reguliariai padėjo giminės ir draugai.

Naudojimosi artimiausios aplinkos pagalba prižiūrint vaikus apimtis, kaip matyti 12 pav., priklausė nuo tėvų amžiaus. Didžiausia neprofesionalios pagalbos dalis tenka toms kohortoms, kurios augino ikimo-



12 pav. Per paskutiniuosius metus reguliariai neprofesionalia vaikų priežiūros pagalbą ir profesionaliomis paslaugomis besinaudojusiųjų dalis kohortose Lietuvoje 2009 m. (procentai)

*Pastaba.* Paveiksle pateikti tik turinčiųjų bent vieną iš tėvų duomenys (n=467).

*Šaltinis:* KLT duomenys, 2009.

kyklinio ar jaunesniojo mokyklinio amžiaus vaikus, t. y. 25-34 metų amžiaus tėvams. Tačiau profesionalios vaikų priežiūros paslaugos – lopšelių, darželių, popamokinės priežiūros įstaigų, auklių ir pan. – beveik visose kohortose buvo populiareesnės. Jomis naudojosi 31,3 proc. respondentų. Tik patys jauniausi, ką tik tėvais tapę 18-24 metų amžiaus jaunuoliai rečiausiai naudojami reguliaria profesionalia vaikų priežiūros pagalba, o prioritetą teikė pagalbai iš artimiausios aplinkos, ypač tėvų (13 pav.). Iš tėvų gaunama pagalba sudarė didžiausią gaunamos vaikų priežiūros pagalbos dalį jauniausioje turinčiųjų vaikus kohortoje (13 pav.).

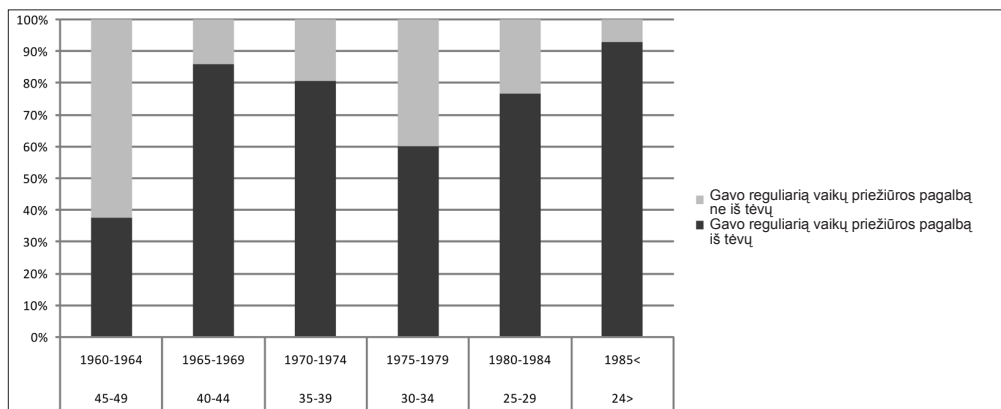
Tyrimo duomenimis, aktyviausiai anūkus padėjo prižiūrėti 45-49 m. amžiaus seneliai. Šioje kohortoje buvo daugiausia

įsitraukusiųjų į savo anūkų priežiūrą. Nors tokio amžiaus senelių yra santykinai nedaug<sup>16</sup>, galima sakyti, kad intensyviausia nepilnamečių vaikų priežiūros pagalba stebima tarp jauniausių tėvų ir jauniausių senelių (14 pav.).

Turintieji anūkus daugiausiai laiko skyrė savo anūkams, o ne kitų giminaičių vaikų priežiūrai. Nors į vaikų priežiūrą įsitraukė/ buvo įtraukiami ir kiti artimiausios aplinkos atstovai, visgi tėvų, t.y. senelių parama yra didžiausia (13-14 pav.) (Kraniauskienė ir Gedvilaitė-Kordušienė 2012; 249).

Galima būtų sakyti, kad vaikų priežiūros duomenys, rodantys, kad Lietuvoje du trečdaliai tėvų nesinaudojo reguliariomis lopšelių, darželių, popamokinės priežiūros įstaigų, auklių ir pan. paslaugomis, o maži vaikai

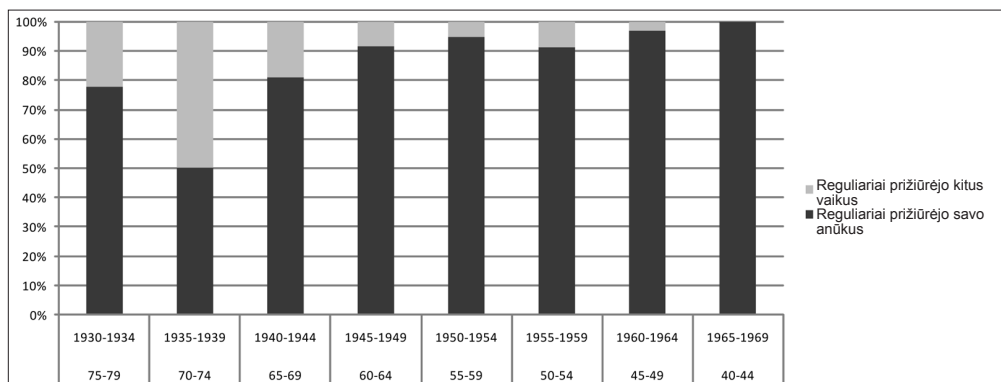
<sup>16</sup> Lietuvoje anūkų turi 1 proc. 40-44 metų amžiaus vyrų ir 6 proc. to paties amžiaus moterų. 45-49 metų amžiaus grupėje senelių skaičius tarp vyrų siekia 14,3 proc., tarp moterų - 20,9 proc. (Kraniauskienė ir Gedvilaitė-Kordušienė 2012; 247).



13 pav. Per paskutiniuosius metus reguliarią mažamečių vaikų priežiūros pagalbą iš savo tėvų ir kitų žmonių gavusiųjų proporcijos skirtingose kohortose Lietuvoje 2009 m. (procentai)

*Pastaba.* Paveiksle pateikti tik turinčiųjų bent vieną iš tėvų duomenys (n=236).

*Šaltinis.* KLT duomenys, 2009.



14 pav. Per paskutiniuosius metus reguliariai prižiūrėti savo anūkus ir kitus vaikus padėjusiųjų proporcijos skirtingose kohortose Lietuvoje 2009 m. (procentai)

*Pastaba.* Paveiksle pateikti tik turinčiųjų bent vieną mažametį anūką duomenys (n=199).

*Šaltinis.* KLT duomenys, 2009.

buvo prižiūrimi šeimoje su senelių pagalba, rodo, kad šiuo aspektu realizuojamos familizmo normos ir orientuojamasi į numatytą familializmą. Vis dėl to, kadangi tyrimo duomenys neleidžia vertinti vaikų dalyvavimo ikimokykliniame ugdyme ar popamokinėje

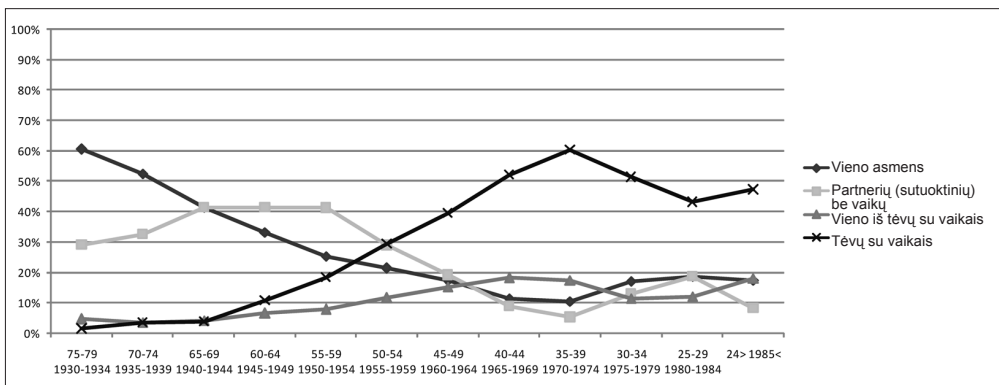
veikloje masto, padaryti tokią vienareikšmę išvadą yra keblu, kadangi tam iš dalies prieštarauja oficiali statistika. Remiantis Lietuvos statistikos departamento duomenimis, 2009 metais Lietuvoje ikimokykliniame ugdyme dalyvavusiųjų 1-6 metų amžiaus vai-

kų dalis siekė 54,7 proc., t.y. kiek daugiau nei pusė tokio amžiaus vaikų lankė dažnelius ar lopšelius. O vaikų iki 3 metų lankančių lopšelių dalis siekė penktadalį – 21,3 proc.

Šiuo požiūriu Lietuva panaši į kitas šalis. Pavyzdžiui, norvegų atlikto tarptautinio tyrimo duomenimis, 2005 metų, Rusijoje 20 proc. vaikų iki 3 metų lankė darželius, o Olandijoje – 14, 5 proc. (Herlofson *et al.* 2011; 5). Taip pat daugelyje šalių institucionalizuota vaikų iki 3 metų priežiūra nebuvo paplitusi, kas tyrėjų nuomone, atspindėjo *sutarto familializmo* režimo egzistavimą ir neprieštaravo daugelyje šalių dominavusiai familizmo normai. Familizmo norma mažų vaikų priežiūros atveju yra bene universali visoje Europoje. Net Norvegijoje, kur rūpestis gerove yra iš esmės perkeliamas valstybei, šią normą palaikė nemaža dalis gyventojų. Nors norvegai pritaria valstybės teikiamų paslaugų prioritetui šioje srityje, 2005 metais vaikų darželiuose buvo 37 proc. visų iki 3 metų vaikų (ten pat).

Kalbant apie Lietuvą, visgi tikslinga kalbėti apie familizmo normas, ypač siejamos su mažiausiųjų vaikų priežiūra, dominavimą. Tai liudija ir ankstesni Lietuvoje atlikti tyrimai. Pavyzdžiui, 2001 m. atlikto tyrimo *Gyventojų politikos vertinimas* duomenimis, respondentai pirmenybę teikė vaiko priežiūrai namuose, iki jam sueis 3 metai. Atostogos, skirtos prižiūrėti vaiką iki 3 metų amžiaus namuose, bei pašalpos, mokamos šių atostogų metu, palankiai vertinamos gerokai dažniau negu vaikų lopšelių paslaugos. Minėto tyrimo duomenimis, vaikų iki 3 metų priežiūroje, respondentų nuomone, turėtų dalyvauti ne tik tėvai, bet ir seneliai (Stankūnienė ir kt., 2005).

Pabaigai liko aptarti antrąjį kartų solidarumo aspektą, susijusį su pagalba prižiūrint priklausomus šeimos narius – kas šeimoje padeda prižiūrėti senyvo amžiaus žmonės. Bet prieš pereinant prie šio klausimo aptarimo, reikia paminėti kelias struktūrines sąlygas, kurios turi įtakos šiam funkcinio so-



15 pav. Populiariausios namų ūkio formos skirtingose kohortose Lietuvoje 2009 m. (procentai)

*Pastaba.* Kitos namų ūkio formos nėra pavaizduotos (n=5747).

*Šaltinis:* KLT duomenys, 2009.

lidarumo aspektui. Asmeninių namų ūkių struktūra skirtingose kohortose buvo tokia, kad vyriausios kohortos, apie kurias šiame kontekste kalbėsime, t. y. 65-79 metų amžiaus respondentai dažniausiai gyveno tokiuose namų ūkiuose, kuriuose nebuvo jokių kitų kartų atstovų. Dažniausia vyresnio ir senyvo amžiaus žmonės gyveno arba vieni patys, arba su partneriu (15 pav.). Vyresnio amžiaus kohortose buvo labai nedidelė dalis tų, kurie gyveno kartu su savo vaikais. Jų dalis nesiekė 10 proc. Tuo tarpu, 40-55 metų amžiaus kohortoje su tėvais gyveno dar mažiau – apie 3 proc. respondentų.

Iš esmės, tik nedidelė dalis vyresnio amžiaus tėvų gyveno palankiausioje paramos mainams tarp kartų aplinkoje. Atskirai gyvenantys tokios amžiaus tėvai su savo suaugusiais vaikais turėjo palaikyti „artumą per atstumą“ (angl. *intimacy at a distance*) (Meil 2011).

Pirmosios GGP tyrimo bangos duomenys 2006 metais parodė, kad bendrai sąlygos kartų struktūriniam solidarumui<sup>17</sup> yra vidutiniškai palankios. Pavyzdžiui, 51,4 proc. vyrų ir 49,2 moterų gyveno netoli savo tėvų ir galėjo pas juos atvykti per mažiau nei pusvalandį (Gedvilaitė-Kordušienė 2009; 309). Palyginti su kitomis šalimis, situacija Lietuvoje panašėjo į Vakarų Europą. Pavyzdžiui, šiuo požiūriu Lietuva buvo artimesnė Prancūzijai, kurioje yra didesnis individualizacijos lygmuo, o ne Rytų Euro-

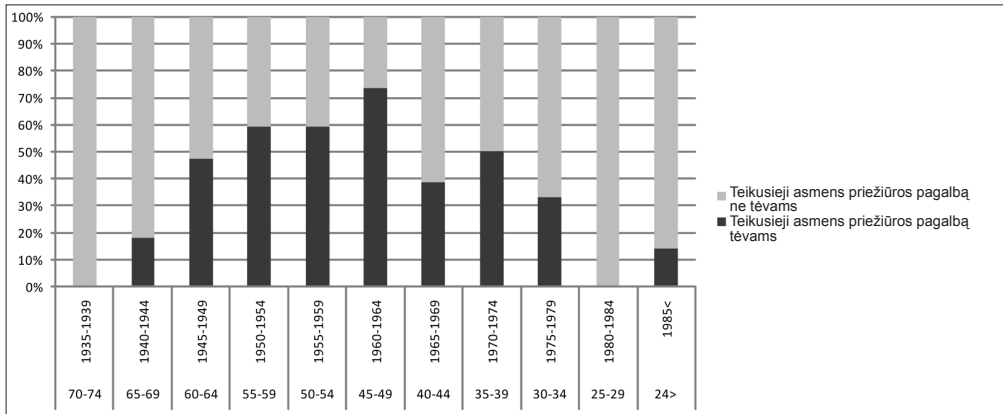
pos šalims, kaip Bulgarijai, kuri vadinama „stiprių šeimų“ visuomene (Heylen *et al.*, 2012; 466). Tarptautinio KLT duomenimis, 2004 metais Bulgarijoje net 33,9 proc. suaugusių vaikų gyveno su tėvais, 40,7 proc. – iki 30 min. atstumu nuo tėvų; tuo tarpu Prancūzijoje su tėvais gyveno 5,25 proc. suaugusių vaikų, o pusvalandžio atstumu iki tėvų – 50 proc. (ten pat, 466). Lietuvoje struktūrinio solidarumo situacija buvo palankesnė kaimuose, o ne miestuose. Gyvenantys kaime iki tėvų nuvykdavo greičiau nei gyvenantieji miestuose<sup>18</sup>. Iki tėvų greičiau nuvykdavo ir turintys daugiau vaikų. Tačiau dažniausiai su tėvais bendravo moterys, o ne vyrai (Gedvilaitė-Kordušienė 2009).

Analizuojant 2009 metų KLT duomenis, susijusius su pagalba asmeniui, iš esmės susiduriame su *nuolatinės* pagalbos reikalaujančiais tėvais, kaip įprasta, pagyvenusiais ir senais bei turinčiais negalę. Tyrimo duomenimis, turinčiųjų bent vieną iš tėvų ir per paskutinius metus reguliariai teikusių kam nors asmens priežiūros pagalbą iš viso buvo tik 4,4 proc. Didžiausia pagalbą teikiančiųjų dalis buvo vidurinėse kohortose. Tarp 45-54 metų amžiaus respondentų tokių buvo apie penktadalis (16 pav.). 49,4 proc. respondentų, kurie teikė nuolatinę asmens priežiūros pagalbą savo tėvams, gyveno kartu su jais viename namų ūkyje.

Kadangi duomenų apie senyvų tėvų priežiūrą yra labai mažai, iš esmės sunku ką

<sup>17</sup> Struktūrinis solidarumas (angl. – *structural solidarity*) gali būti apibrėžtas kaip galimybių palaikyti santykius tarp kartų struktūra, atsispindinti šeimos narių skaičiuje, tipuose bei geografiniame atstume tarp jų (Bengtson *et al.*, 1991).

<sup>18</sup> Atstumas tarp tėvų ir vaikų buvo įvertintas kelionės trukme iki vaikų arba tėvų namų ūkio.



16 pav. Per paskutiniuosius metus nuolatinę neprofesionalią asmens priežiūros pagalbą tėvams ir kitiems teikusiujų proporcijos skirtingose kartose Lietuvoje 2009 m. (procentai)

*Pastaba.* Paveiksle pateikti tik turinčiųjų bent vieną iš tėvų duomenys (n=131).

*Šaltinis.* KLT duomenys, 2009.

nors apibrėžtai pasakyti apie familizmo normos veikimą šios funkcinės pagalbos atžvilgiu. Čia tikslinga tik prisiminti, kad pareiga remti savo tėvus ir jiems padėti Lietuvoje suvokiama kaip norma, tačiau šeimos ir visuomenės/valstybės atsakomybės už rūpestį pagyvenusiais žmonėmis subalansavimas daugiau orientuojamas į *remiamą familializmą*. Taigi duomenys greičiausiai atspindi tokio balansavimo situaciją.

## Išvados

Apibendrinant 2009 metais atlikto *Kartų ir lyčių tyrimo* duomenimis, galima teigti, kad Lietuva patenka tarp tų šalių, kuriose dominuoja remiamo familizmo nuostatos – orientuojamasi į įvairių rūšių paramos paskirstymą tarp šeimos ir valstybės, t. y. į šeimos rėmimo politiką. Šią prielaidą patvirtina ir *rėmimo atsakomybės subalansavimo indeksas*, pagal kurį Lietuva patenka tarp šalių

remiančių valstybės ir šeimos atsakomybės balansą sprendžiant asmens gerovės problemas. Vis dėl to, paskirais aspektais, lūkesčiai visuomenėje nėra tapatūs. Lietuvoje yra nusistovėjusi tokia normatyvinė aplinka, kuri labiausiai orientuota į paramą jauniausiai kartai – rūpinimąsi ikimokyklinio amžiaus vaikais ir mokiniais po pamokų. Tai atspindi familizmo nuostatas, parodančias kartų solidarumą šeimoje. Tačiau rūpesčiu vyriausia šeimos karta norima dalintis su visuomene / valstybe, ypač kalbant apie finansinę paramą. Finansinės jaunų šeimų paramos taip pat tikimasi iš visuomenės/valstybės, bet ne iš vyresnės kartos. Taigi finansinio rėmimo atžvilgiu stebimos defamilizmo nuostatos, o kartų solidarumo užtikrinant šį gerovės aspektą tikimasi tik iš dalies. Tokios visuomenės nuostatos finansinės paramos atžvilgiu būdingos ne tik Lietuvai, nes šiais klausimais daugelis šalių demonstruoja defamilizmo lūkesčius.

KLT duomenys leidžia teigti, kad Europoje suaugusių vaikų atsakomybė už tėvus yra dažniau suvokiama kaip norma, nors įtakos, tikėtina, turi skirtingos geopolitinės ekonomines sąlygos. Lietuvoje, kaip ir kitose Rytų Europos šalyse, suaugusių vaikų atsakomybė už savo tėvų gerovę yra labiau įsigalėjusi norma nei Vakarų Europoje. O tėvų atsakomybė už suaugusius vaikus daugelyje šalių nėra įgijusi normos pavidalą ir reiškiasi labiau kaip nuostatos. Šiuo klausimu su familizmo nuostatomis Lietuvoje labiau identifikuojausi vyriausios ir jauniausios amžiaus grupės ir tai yra susiję su šeiminių vaidmenimis.

Funkcinio solidarumo analizė rodo, kad vaikų gaunamos emocinės paramos iš tėvų dalis bendrame tokios paramos sraute yra susijusi su intensyviausiai išgyvenamų vaidmenų transformacijos gyvenimo raidoje tarpniais, kai atsisakoma vieno vaidmenų ir priimami kiti. Nurodytais laikotarpiais tėvų emocinė parama yra aktualesnė ir svarbesnė palaikant emocinę savo suaugusių vaikų gerovę. Tėvų emocinis ryšys su vaikais, iš jų gaunama emocinė, psichologinė parama tampa vis svarbesnė senstant, o senda-

mi tėvai yra labiau linkę išlaikyti glaudžius emocinius santykius su vaikais. KLT tyrimo duomenys atskleidė, kad būsimų ir esamų jaunų tėvų lūkesčiuose (savo vaikų atžvilgiu) vaikai traktuojami kaip vienas iš gyvenimo kokybės senatvėje garantų ir saugiklių.

Reikšmingos materialinės paramos srautas tarp kartų šeimoje iš esmės yra nukreiptas „žemyn“, kai tėvai remia savo vaikus. Gausiausiai savo atžalas remia 45-64 metų amžiaus tėvai. Tai yra ta amžiaus kategorija, kuri į suaugusių bežengiantiems ar jau suaugusiems savo vaikams „kompensuoja tranzicijos į suaugusių kaštus“: suteikia tvirtą materialinį pagrindą savarankiškam gyvenimui. Tokiu būdu yra įgalinama finansinio suaugusių vaikų rėmimo norma, kuriai Lietuvoje pritaria visos amžiaus grupės.

Tai leidžia daryti išvadą, kad Lietuvoje familizmo normos pirmiausiai atsiskleidžia per realų rūpestį jauniausia visuomenės dalim. Kaip minėta, vaikų priežiūros modelyje dominuoja šeimos narių tarpusavio pagalba, o ne valstybės teikiamos paslaugos. Tačiau kalbant apie senyvų arba neįgalių tėvų priežiūrą, mes susidursime su akivaizdžia orientacija į *remiamą familializmą*.

## LITERATŪRA

- Attias-Donfut, Claudine. (ed.) 1995. *Les solidarités entre générations. Vieillesse, famille, état*. Paris: Nathan.
- Beck, Ulrich. 1992. *Risk Society. Towards a New Modernity*. London: Sage Publications.
- Bengston, Vern L.; Roberts, Robert E.L. 1991. “Intergenerational Solidarity in Ageing Families: An Example of Formal Theory Cons-

truction”, *Journal of Marriage and the Family* 53: 856-870.

Björnberg, Ulla; Latta, Mia. 2007. “The Roles of the Family and the Welfare State: The Relationship between Public and Private Financial Support in Sweden”, *Current Sociology* 55 (3): 415-445.

Brückner, Hannah; Mayer, Karl. U. 2005.

“De-standardization of the life course: What might it mean? And if it means anything, whether it actually took place” In R. Macmillan (Ed.), *The structure of the life course: Standardized? Individualized? Differentiated?* Amsterdam: Elsevier.

Buchmann, Marlis. 1989. *The script of life in modern society: Entry into adulthood in a changing world*. Chicago: University of Chicago Press.

Du-Bois Reymond, Manuela; Chrisholm, Lynne. 2006. “Young Europeans in a changing world”, *New Directions for Child and Adolescent Development* 113: 1–9.

Esping-Andersen, Gøsta. 1990. *The Three Worlds of Welfare Capitalism*. Cambridge: Polity Press & Princeton: Princeton University Press.

Esping-Andersen, Gøsta. 1999. *The Social Foundations of Postindustrial Economies*. Oxford University Press.

Giddens, Anthony. 1991. *Modernity and self-identity. Self and society in the late modern age*. Cambridge: Polity Press.

Herlofson, Katharina; Hagestad, Gunhild; Slagsvold, Britt; Sørensen, Anne-Mette. 2011. “Intergenerational family responsibility and solidarity in Europe”, *Norwegian Social Research (NOVA). Multilinks deliverable 4.3*. [[http://www.multilinks-project.eu/uploads/papers/0000/0038/herlofson\\_deliverable.pdf](http://www.multilinks-project.eu/uploads/papers/0000/0038/herlofson_deliverable.pdf)]

Heylen, Leen; Mortelmans, Dimitri; Hermans, Maarten; Boudiny, Kim. 2012. “The intermediate effect of geographic proximity on intergenerational support: A Comparison of France and Bulgaria”, *Demographic research* 27: 455–486.

Kohli, Martin. 1999. “Private and public transfers between generations. Linking the family and the state”, *European Societies* 1: 81–104.

Kohli, Martin; Hank, Karsten; Künemund, Harald. 2009. “The Social Connectedness of Older Europeans: Patterns, Dynamics and Contexts”, *Journal of European Social Policy* 19: 327–340.

Kordušienė-Gedvilaitė, Margarita. 2009. „Kartų solidarumas ir jį lemiantys veiksniai“ kn. *Lietuvos šeima. Tarp tradicijos ir naujos realybės*

(red. kolegija ir sud. Vlada Stankūnienė ir Aušra Maslauskaitė). Vilnius: Socialinių tyrimų institutas.

Kraniauskienė, Sigita. 2011. *Tapsmas suaugusiuoju: jaunimo socialinė branda Lietuvoje*. Vilnius: Lietuvos socialinių tyrimų centras.

Kraniauskienė, Sigita; Gedvilaitė-Kordušienė, Margarita. 2012. „Kartų solidarumas Lietuvoje: anūkų priežiūros įtaka senelių gerovei“, *Sociologija. Mintis ir veiksmas* 2(31): 239–264.

Künemund, Harald; Rein, Martin. 1999. “There is more to receiving than needing: Theoretical arguments and empirical explorations of crowding in and crowding out”, *Ageing Societies* 19: 93–121.

Liefbroer, Aart.C.; Toulemon, Laurent. 2010. “Demographic perspectives on the transition to adulthood: An introduction”, *Advances in Life Course Research* 15: 53–58.

Meil, Gerardo. 2011. „Individualization and Family Solidarity“, *Social studies collection* 32. “la Caixa” Welfare Projects. [[http://www.uam.es/personal\\_pdi/economicas/gmeil/ingles/publicaciones/familysolidarity.pdf](http://www.uam.es/personal_pdi/economicas/gmeil/ingles/publicaciones/familysolidarity.pdf)].

Robette, Nicolas. 2010. “The diversity of pathways to adulthood in France: Evidence from a holistic approach”, *Advances in Life Course Research* 15: 89–96.

Saraceno, Chiara. 2010. “Social inequalities in facing old-age dependency: a bi-generational perspective”, *Journal of European Social Policy* 20(1): 32–44.

Saraceno, Chiara. 2011. “Childcare needs and childcare policies: A multidimensional issue”, *Current Sociology* 59(1): 78–96.

Saraceno, Chiara; Keck, Wolfgang. 2010. “Can we identify intergenerational policy regimes in Europe?”, *European Societies* 12(5): 675–696.

Shanahan, Michael. J. (2000). “Pathways to adulthood in changing societies: Variability and mechanisms in life course perspective”, *Annual Review of Sociology* 26: 667–692.

van de Kaa, Dirk.J. 2002. “The Idea of a Second Demographic Transition in Industrialized

Countries” *Sixth Welfare Policy Seminar*. Tokyo: National Institute of Population and Social security, January 29, 2002. 10.

Wolfe, Alan. 1989. *Whose keeper? Social science and moral obligations*. Berkely: University of California Press.

## ABSTRACT

### NORMATIVE AND FUNCTIONAL INTERGENERATIONAL SOLIDARITY IN LITHUANIA

Current discussions in European countries about welfare policy focus on the issue how rapid social changes undermine intergenerational solidarity as a basic precondition of personal wellbeing. Therefore, intergenerational solidarity becomes a very important research area to explore several issues: (1) functional solidarity, or how exchanges of mutual assistance and support are organized among different generations within family; (2) normative solidarity, or how attitudes of *familism/defamilism* strengthen/weaken reciprocal support of adult children and their parents and what are expectations towards state’s support for family. The article is a study about social attitudes concerning various welfare regimes, normative and functional solidarity in Lithuanian families. The empirical data is taken from the Generation and Gender Program survey done in Lithuania in 2009. In our analysis of functional intergenerational solidarity we cover three areas of mutual assistance: emotional support, material or financial support, and assistance in taking care of dependent family members – children and elders. The issue of normative solidarity in Lithuania is also explored within the international context and how attitudes about intergenerational solidarity might be interpreted as a functioning social norm.

**Pastaba.** Straipsnis parengtas vykdant Lietuvos mokslo tarybos nacionalinės mokslo programos *Socialiniai iššūkiai nacionaliniam saugumui* projektą *Gimstamumo ir šeimos kitimas, veiksniai, pasekmės ir gimstamumo didėjimo galimybės* (Nr SIN-01/2010), finansuojamą Lietuvos mokslo tarybos.

Gauta: 2013 04 20

Pateikta spaudai: 2013 08 29

Sociologijos katedra  
Klaipėdos universitetas  
Minijos g. 153, Klaipėda